

## ***Уважаемый покупатель, благодарим Вас за приобретение мобильного телефона с GPS SENSEIT P211 (далее «Устройство»).***

Просим Вас ознакомиться с ВАЖНОЙ ИНФОРМАЦИЕЙ:

В данном руководстве приводится описание работы «Устройства», а также перечислены некоторые особенности его функций и эксплуатации. «Устройство» используется совместно с системой мониторинга «MobiTrack» (далее «Система»).

Совершение покупки означает согласие покупателя с настоящим руководством пользователя.

Производитель/продавец ни при каких условиях не несёт ответственности за какие-либо убытки (включая все, без исключения, случаи ущерба, потери прибыли, потери важной информации, или каких-либо материальных потерь), связанные с использованием или невозможностью использования данного «Устройства» или «Системы».

Производитель/продавец не ручается за то, что «Устройство» или «Систему» невозможно скомпрометировать или «обмануть»; что с помощью «Устройства» или «Системы» можно предотвратить любые убытки или утрату собственности, или что «Устройство» или «Система» во всех случаях обеспечат

достаточное предупреждение или защиту. Покупатель понимает, что правильно установленные и обслуживаемые покупателем «Устройство» или «Система» могут только уменьшить риск событий, которые могут произойти, но не могут в полной мере гарантировать, что такие события не произойдут, или не повлекут за собой личную угрозу или потерю собственности. Поэтому Производитель/продавец не несёт ответственности за любое причинение вреда или порчу имущества, или другие убытки на основании заявления, что «Устройство» или «Система» не осуществили оповещение. Если же, тем не менее, производитель/продавец считается ответственным, прямо или косвенно, за возникновение потерь или причинение вреда, попадающих под эту гарантию или в других случаях, независимо от причины или источника происхождения, максимальная ответственность производителя/продавца в любом случае не превышает возмещения стоимости «Устройства».

Производитель/продавец оставляет за собой право без предварительного уведомления вносить изменения и улучшения в «Устройство» или «Систему», описанные в данном руководстве.

Используйте «Систему» или «Устройство» только для разрешённых законом целей. Не применяйте «Устройство» или «Систему» для незаконной установки и/или вмешательства

в частную жизнь других людей. Производителем/продавцом не внесены конструктивные изменения в «Устройство» или «Систему», ограничивающие такие незаконные применения.

Производитель/продавец не гарантирует полного соответствия представленного в руководстве описания функционалу конкретного оборудования, за исключением гарантий, вытекающих из требований закона, ограниченных гарантиями продажи и удобства использования для подходящей области применения.

Производитель/продавец оставляет за собой право внесения изменений в содержание данного руководства без предварительного уведомления. При подготовке данного документа были приложены все усилия для обеспечения достоверности информации, но все утверждения, сведения и рекомендации, приводимые в данном документе, не являются явно выраженной или подразумеваемой гарантией (истинности и достоверности).

# Содержание

Безопасность и меры предосторожности.....	5
Дополнительная информация .....	7
Правила эксплуатации .....	11
Внешний вид телефона.....	12
Важная информация.....	14
Спецификация.....	18
Функции.....	19
Сервис MobiTrack .....	25
Соответствие стандартам РФ.....	27

# Безопасность и меры предосторожности

Ознакомьтесь и следуйте изложенным ниже инструкциям в целях соблюдения правил безопасности и действующего законодательства.

- Соблюдайте правила пользования сотовыми телефонами вблизи химических производств, бензоколонок и других взрывоопасных объектов.
- Храните телефон и аксессуары в недоступном для детей и животных месте.
- При управлении транспортным средством для обеспечения безопасности используйте телефонную гарнитуру типа *handsfree*, позволяющую пользоваться телефоном без помощи рук, или остановите автомобиль на обочине дороги на время разговора.
- Выключайте телефон при посадке в самолёт и не включайте его во время полёта, если иное не оговаривается перевозчиком.
- Соблюдайте правила пользования сотовыми телефонами в лечебных учреждениях. Соблюдайте осторожность при использовании мобильного телефона вблизи таких устройств, как кардиостимуляторы, слуховые аппараты и другое медицинское электрооборудование, на работу которого

мобильный телефон может оказывать воздействие.

- Производитель мобильного телефона не предоставляет никаких гарантий на аксессуары и детали, которые не входят в комплектацию телефона.
- Никогда не пытайтесь разобрать телефон. При возникновении любых проблем обращайтесь к Продавцу.
- Не пытайтесь перезаряжать телефон без батареи.
- Заряжайте телефон в хорошо проветриваемом месте и вдали от легко воспламеняющихся и взрывчатых веществ и объектов.
- Не держите кредитные карты или другие магнитные носители рядом с аппаратом, так как записанная на них информация может быть уничтожена.
- Не используйте не одобренные производителем аксессуары, батареи и зарядные устройства. Их использование может привести к повреждению или выходу устройства из строя.
- В случае потери телефона обратитесь к оператору связи, чтобы заблокировать SIM-карту.
- Чтобы снизить вероятность несанкционированного использования SIM-карты, рекомендуется активировать запрос PIN-кода при включении.

# Дополнительная информация

Телефон и аксессуары могут состоять из мелких деталей. Храните их в местах, не доступных детям и животным.

## ***Условия эксплуатации***

Необходимо соблюдать все установленные правила в любом месте и всегда отключать телефон, если его использование запрещено, иначе он может создавать помехи для другого оборудования и, таким образом, представлять опасность. Используйте оборудование только в нормальных условиях эксплуатации.

Телефон отвечает требованиям радиационной безопасности, как при его использовании в нормальном положении, поднесённым к уху, так и при нахождении на расстоянии не менее 2,2 см от тела. При ношении в чехле, пояском или ином футляре, подобные аксессуары не должны иметь металлических деталей, а телефон должен находиться на расстоянии от тела, указанном выше. Прежде чем брать телефон с собой, убедитесь в том, что обеспечивается установленное инструкциями расстояние.

## ***Воздействие на медицинское оборудование***

Работа мобильных телефонов может оказывать влияние на некоторые медицинские приборы. Если в медицинском учреждении

имеются предупредительные таблички с требованием отключать мобильные телефоны, необходимо соблюдать данное правило. В больницах и иных медицинских учреждениях иногда используется оборудование, которое может реагировать на внешние радиосигналы.

## ***Кардиостимуляторы***

Производители медицинского оборудования рекомендуют не приближать мобильный телефон к электронным приборам для стимуляции работы сердца на расстояние менее 15 см во избежание возможного влияния радиосигналов на кардиостимулятор. Эти рекомендации основаны на результатах независимых исследований и выводах программы исследований беспроводных технологий Wireless Technology Research (США). Люди с кардиостимуляторами не должны:

- держать телефон на расстоянии менее 15 см от кардиостимулятора;
- носить телефон в нагрудном кармане.

Для снижения риска влияния радиосигналов поднесите мобильный телефон к уху с противоположной стороны от кардиостимулятора. При возникновении подозрений на наличие радиопомех выключите телефон и отодвиньте его ещё дальше.



## ***Слуховые аппараты***

Некоторые цифровые беспроводные устройства могут влиять на работу слуховых аппаратов. При возникновении помех обратитесь к производителю оборудования.

## ***Транспортные средства***

Радиосигналы могут оказывать воздействие на автомобильные электронные системы (например, систему электронного впрыска топлива, систему ABS, круиз-контроль, системы подушек безопасности), которые были неправильно установлены или ненадлежащим образом защищены. Для получения дополнительной информации о любом дополнительном автомобильном оборудовании обратитесь к производителю автомобиля или его представителю.

Не храните и не перевозите огнеопасные сжиженные газы или взрывчатые вещества вместе с телефоном или его аксессуарами. Водители автомобилей, оснащенных подушками безопасности, должны помнить, что подушки безопасности заполняются воздухом под давлением.

Не помещайте предметы, включая стационарное или переносное радиооборудование, над подушкой безопасности и в зоне срабатывания подушек безопасности. В случае срабатывания подушки безопасности неправильная установка мобильного телефона может привести к серьезным травмам.

Если перевозчиком не заявляется иное, запрещается использовать мобильный телефон на борту самолёта. Отключайте телефон до посадки. Использование беспроводных устройств дальней связи в полёте может создавать помехи для радиооборудования воздушного судна.

## ***Взрывоопасные зоны***

Всегда выключайте мобильный телефон в местах, где существует опасность взрыва, и соблюдайте все указания и инструкции. Взрывоопасными считаются такие места, в которых обычно требуется выключать двигатель автомобиля. В этих зонах искрение может привести к взрыву или пожару с возможным последующим травматизмом или смертельным исходом. Выключайте мобильный телефон на бензозаправочных станциях, вблизи бензонасосов и гаражей.

Соблюдайте действующие ограничения, налагаемые на использование радиооборудования вблизи мест хранения и продажи топлива, химических предприятий и мест проведения взрывных работ.

Взрывоопасные зоны зачастую чётко обозначаются. Это относится также и к нижним палубам на кораблях, средствам транспортировки или местам хранения химикатов, транспортным средствам на жидком топливе (таком, как пропан или бутан), к местам с содержанием в воздухе химических

реагентов или частиц (таких, как мелкий песок, пыль или металлический порошок).

## ***Экстренные телефонные звонки***

### **ВНИМАНИЕ!**

В экстренных случаях, таких как вызов скорой медицинской помощи, никогда не полагайтесь только на мобильный телефон.

## **Правила эксплуатации**

Не допускайте попадания жидкости в телефон.

Не эксплуатируйте телефон при очень низких и очень высоких температурах.

Не помещайте телефон в микроволновую печь.

Не эксплуатируйте телефон в запылённых местах. Мелкие частицы, такие как песок, пыль, крошки еды могут попасть внутрь устройства и повредить его.

Не используйте моющие средства для очистки телефона. Протирайте его сухой, мягкой тканью.

Не бросайте и не роняйте телефон, это может привести к его повреждению и выходу из строя.

# Внешний вид телефона



Фонарик

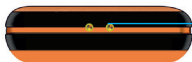


Навигационные клавиши

Клавиша включения/выключения/завершения вызова

Клавиша включения/выключения фонарика

Клавиша вызова



Разъём для настольного зарядного устройства



# Важная информация

## *Зарядка батареи*

Данный телефон рассчитан на работу от аккумуляторной батареи. Полная производительность новой батареи обеспечивается только после двух или трёх полных циклов разрядки и зарядки. Аккумулятор является перезаряжаемым и допускает многократную зарядку и разрядку, при этом он постепенно изнашивается. Когда продолжительность работы в режиме разговора и в режиме ожидания становится заметно меньше обычной, замените батарею.

Используйте только рекомендованные производителем батареи и зарядные устройства, предназначенные для телефона данной модели. **Гарантия не распространяется в случае, если неисправность устройства возникла при использовании несовместимых аксессуаров.**

Если зарядное устройство не используется, отключайте его от сети питания и от телефона. Не оставляйте телефон с полностью заряженной батареей подсоединённым к зарядному устройству, т.к. избыточная зарядка может сократить срок службы батареи. Если полностью заряженную батарею не использовать, то со временем она разряжается. Используйте батарею строго по назначению. Никогда не используйте не-

исправное зарядное устройство или батарею. Не допускайте короткого замыкания батареи. Случайное короткое замыкание может произойти при прямом контакте положительной (+) и отрицательной (-) клемм батареи с металлическими предметами. Это может произойти тогда, когда, например, у Вас в кармане или бумажнике лежит запасная батарея. Короткое замыкание клемм приводит к повреждению батареи или подсоединённого к ней устройства.

В условиях повышенных или пониженных температур ёмкость батареи снижается, а срок её службы сокращается.

Старайтесь хранить батарею при температуре от 15°C до 25°C. Телефон с нагретой или холодной батареей может временно не работать, даже если батарея полностью заряжена. Производительность батареи особенно снижается при температуре ниже нуля. Запрещается бросать батарею в огонь. **Фактическое время работы и срок службы батареи зависит от условий эксплуатации, таких как используемая сеть, мощность сигнала, температура, а также от применяемых аксессуаров.**

Утилизация батарей осуществляется в соответствии с местными экологическими нормами и законами. При возможности следует сдавать использованные батареи на переработку. Запрещается выбрасывать батареи в контейнеры для бытового мусора.

## Рекомендации

- В целях безопасности не заменяйте части и детали батареи самостоятельно и не вынимайте её из корпуса.
- Во избежание любых повреждений телефона рекомендуется использовать только оригинальную батарею, поставляемую в комплекте с телефоном.
- Производите зарядку телефона при температуре от 0°C до 40°C. Не заряжайте батарею при очень высоких или очень низких температурах.
- Не пользуйтесь мобильным телефоном во время зарядки.
- Не производите зарядку в течение чрезмерно длительного времени. Отсоединяйте зарядное устройство сразу же после того, как батарея полностью зарядится.
- Храните зарядное устройство отдельно от телефона.

Батарея заряжается с помощью настольного зарядного устройства или переносного зарядного устройства.

Для зарядки с помощью настольного зарядного устройства, подсоедините его к сети и установите на него телефон таким образом, чтобы металлические контакты телефона и зарядного устройства совпали.

Для зарядки с помощью переносного зарядного устройства, вставьте штекер зарядного устройства в соответствующий



разъём телефона, затем подсоедините зарядное устройство к сети.

Для полной зарядки батареи может потребоваться несколько часов. Если батарея сильно разряжена, может потребоваться время, прежде чем на экране начнет отображаться процесс зарядки.

**Примечание.** Новые батареи заряжены не полностью.

Поставляемая в комплекте аккумуляторная батарея соответствует всем нормам и стандартам, установленным на территории РФ.



# Спецификация

Стандарт	GSM 850/900/1800/1900
Передача данных	GPRS/EDGE
Ёмкость батареи	1300 мАч
Время работы в режиме ожидания	350 ч
Кнопка SOS	да
Датчик падения	да
GPS	да (использование сервиса Mobitrack)
Дисплей	2 дюйма, 220×176, 262К
FM-радио	да
Фонарик	да
Поддержка карт памяти	microSD, до 32 МБ
Степень защиты	IP 66
Размеры (Ш×В×Т)	118×58×17,5 мм
Вес	138 г

# Функции

## Сообщения

В данном подменю доступны следующие действия:

- Создать — создание нового SMS или MMS-сообщения.
- Входящие — просмотр полученных сообщений. Выбрав входящее сообщение и нажав «Опции», можно выполнить следующие действия: просмотреть сообщение, ответить посредством SMS либо MMS, позвонить на номер, с которого поступило сообщение, переслать сообщение, удалить данное сообщение либо все сообщения. Относительно MMS-сообщения также можно загрузить сообщение, проверить его состояние и свойства.
- Черновики — место хранения неотправленные сообщения.
- Исходящие — место хранения сообщений, находящихся в состоянии отправки.
- Отправленные — место хранения переданных сообщений.
- Сообщения сети — пункт настройки информационных сообщений оператора.
- Настройки — раздел для проверки параметров сообщений.

## **Контакты**

Данное подменю позволяет осуществить доступ к списку контактов, который состоит из записей в телефоне и на SIM-карте.

Создание нового контакта производится путём нажатия клавиши «Опции», далее необходимо выбрать место для хранения нового контакта. Это может быть либо SIM-карта, либо память телефона. В памяти телефона может хранить до 300 контактов, какое количество контактов может хранить SIM-карта, необходимо уточнять у оператора связи. После этого вводится имя контакта и номер контакта. При вводе имени посредством клавиши Опции можно либо подтвердить введенное имя, либо настроить дополнительные параметры ввода.

Если выбрать уже созданный контакт и нажать Опции, можно выполнить обзор выбранного номера, отправить на этот номер SMS-сообщение, MMS-сообщение, либо совершить голосовой вызов. Также посредством данного действия можно удалить выбранный контакт, скопировать его на телефон, либо на SIM-карту, проверить статус памяти телефона или SIM-карты, доступной для сохранения новых контактов.

## **Вызовы**

Данный раздел состоит из двух пунктов: Журнал вызовов и Настройки вызовов.

В **Журнале вызовов** имеются следующие подпункты:

- **Пропущенные** — информация о непринятых вызовах. Нажав **Опции**, можно просмотреть данные о пропущенном вызове, вызвать этот номер, отправить на него SMS или MMS-сообщение, сохранить номер в контактах, или же удалить его.
- **Набранные** — информация о набранных номерах. Нажав **Опции**, можно просмотреть данные о пропущенном вызове, вызвать этот номер, отправить на него SMS- или MMS-сообщение, сохранить номер в контактах, или же удалить его.
- **Входящие** — сведения о принятых вызовах. Нажав **Опции**, можно просмотреть данные о пропущенном вызове, вызвать этот номер, отправить на него SMS- или MMS-сообщение, сохранить номер в контактах, или же удалить его.
- **Очистить журнал звонков** — данный подпункт позволяет удалить либо все вызовы, либо выборочно набранные, пропущенные или входящие.

**В Настройках вызовов** можно настроить следующие параметры:

- **Анти-АОН** — настройки отображения номера при исходящем вызове. Рекомендуется уточнить необходимость подключения услуги у оператора связи перед началом использования.
- **Ожидание вызова** — настройки функции ожидания вызова.
- **Переадресация** — настройки функции переадресации.
- **Запрет вызова** — настройки функции запрет вызова.
- **Доп. настройки** — доступ к настройке автодозвона, звукового сигнала во время разговора, режима ответа любой кнопкой.

## ***Мультимедиа***

Данный раздел предоставляет доступ к следующим пунктам:

- **Фотокамера** — данный пункт предоставляет возможность делать фотоснимки, видеозаписи (при наличии в телефоне карты памяти), просматривать сделанные снимки и записи, производить настройки камеры.
- **Галерея** — дает возможность просматривать и использовать сделанные снимки.
- **Видеокамера** — дает возможность делать видеозаписи и фотоснимки, производить настройки видеокамеры.

- Видеоплеер — дает возможность просматривать и использовать сделанные видеозаписи.
- Аудиоплеер — позволяет прослушивать аудиозаписи.
- Диктофон — даёт возможность записывать звуковые файлы.
- Радио — даёт возможность прослушивания FM-станций. Подключение гарнитуры для работы радио не требуется.

## **Игры**

Данный раздел предназначен для хранения игр. По умолчанию есть предустановленная игра «Змейка». Также в данном разделе можно проверить настройки для игр телефона.

## **Органайзер**

Данный раздел предоставляет доступ к следующим подпунктам:

- Фонарик — включение/выключение встроенного фонарика.
- Калькулятор — позволяет осуществлять различные арифметические действия.
- Календарь — позволяет посмотреть интересующую дату или месяц в целом.
- Будильник — позволяет установить до пяти будильников. Для настройки выберите один из пяти будильников и нажмите Изменить, чтобы активировать/деактивировать бу-

дильник, установить нужное время, режим повтора, выбрать мелодию и тип сигнала.

- **Файлы** — предоставляет доступ к файлам, хранящимся на телефоне и карте памяти.
- **Службы** — доступ к настройкам выхода в Интернет и к сервисам SIM-карты, предоставляемым оператором.

## **Настройки**

Данный раздел предоставляет доступ к следующим подпунктам:

- **Настройки SOS** — в данном подпункте можно прописать экстренные номера, текст SOS-сообщения, активировать\деактивировать звуковой сигнал, настроить режим SOS, включить\выключить датчик падений.\*
- **Профили** — настройка режимов работы телефона.
- **Телефон** — настройки даты и времени, расписания работы телефона, выбор языка телефона, выбор фонового рисунка, настройки сети, параметры защиты телефона. Также в этом разделе находятся профили Интернет.
- Кроме того, в этом разделе можно произвести восстановление заводских настроек. Для этого может потребоваться ввод пароля, по умолчанию он — 0000.

Информация о нажатии кнопки SOS всегда передаётся на сервис MobiTrack (при условии корректных настроек в телефоне и доступности GPS, а также GPRS).

\* Принцип работы уведомления аналогичен тому, если была нажата кнопка SOS. Датчик падения не даёт абсолютной гарантии на то, что поступит уведомление о произошедшем падении, и наоборот, не исключено его срабатывание в случаях, когда телефон находится в состоянии покоя.



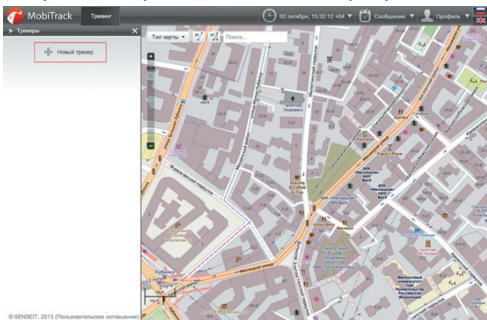
# Сервис MobiTrack

## *Регистрация в сервисе.*

Откройте в браузере вашего компьютера страницу:  
<http://senseit.mobitrack.ru>

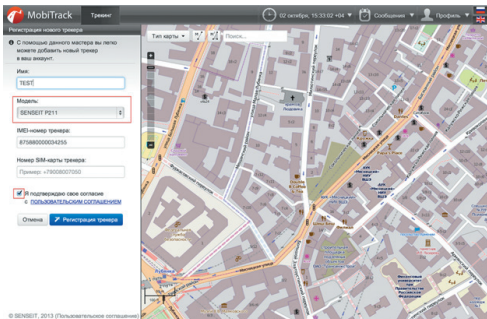
В соответствующие поля введите логин (№ карты) и пароль, указанные на карте доступа, поставляемой в комплекте, и нажмите «Войти».

В открывшейся странице нажмите «Новый трекер».



Укажите имя устройства, выберите модель SENSEIT P211, введите IMEI-номер и номер SIM-карты трекера. Прочитайте

пользовательское соглашения и подтвердите, что соглашаетесь ним, после чего нажмите «Регистрация трекера».



Подробное описание системы «MobiTrack» размещено на сайте сервиса.

Корректность определения местоположения устройств зависит от различных факторов, в том числе от уровня приёма сигнала GPS, доступности пакетной передачи данных в сети GSM, влияния помех на распространение радиоволн, работы сервера MobiTrack и др.

# Соответствие стандартам РФ

Устройство соответствует правилам и стандартам, установленным на территории РФ.

Декларация о соответствии правилам применения абонентских радиостанций.

Регистрационный № Д-МТ-6787

Срок действия: с 04 октября 2013 г. до 04 октября 2014 г.

Испытания проведены: АНО «СЦ Связь-сертификат»

Сертификат соответствия.



Производитель: Икс Мобайл Компани Лимитед

Адрес: Китайская Народная Республика, г. Шеньчжень, Улица Наньхай, дом 1079, Гарден-Сити, Цифровой центр, офис А107

Уполномоченная организация ООО «Сэнсит.ру»

127018, г. Москва, ул. Сущевский вал, д.16, стр.4

+7 (495) 644-30-94

[www.senseit.ru](http://www.senseit.ru)

