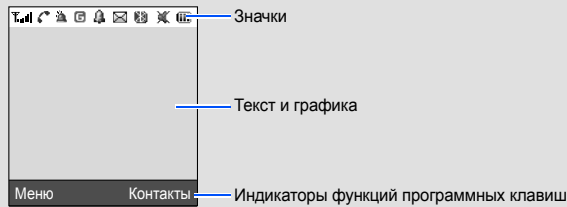




- Режим «без звука»** Чтобы отключить все звуки на телефоне, в режиме ожидания нажмите и удерживайте клавишу **#**. Чтобы выйти из режима «без звука», снова нажмите и удерживайте эту клавишу.
- Сервер голосовой почты** Для доступа к серверу голосовой почты в режиме ожидания нажмите и удерживайте клавишу **1**.
- Экстренный режим** В режиме ожидания при закрытом телефоне нажмите клавишу регулировки громкости 4 раза, чтобы отправить экстренное сообщение на предварительно заданные номера телефонов. После этого телефон переключается в экстренный режим и до его отмены принимает вызовы только от получателей экстренного сообщения. Если получатель экстренного сообщения вам перезвонит, то экстренный вызов будет автоматически принят после одной вибрации.

## Дисплей

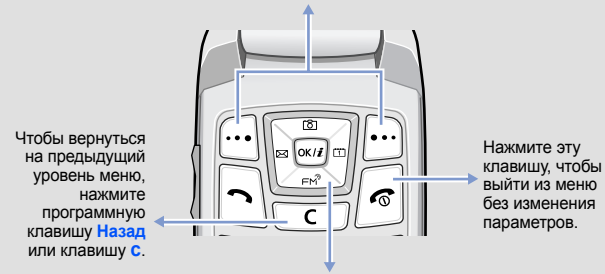
Когда вы не говорите по телефону и не пользуетесь меню, телефон находится в режиме ожидания. Набирать новый номер нужно именно в этом режиме.



## Использование меню

Чтобы открыть главное меню, в режиме ожидания нажмите программную клавишу **Меню**.

Текущие функции программных клавиш обозначаются расположенными над ними надписями в нижних углах дисплея. Чтобы выполнить указанную функцию, нажмите левую (←) или правую (→) программную клавишу.



Четыре клавиши перемещения (←, →, ↑, ↓) служат для перемещения по меню вверх, вниз, влево и вправо, выделения пунктов меню, изменения значений параметров и управления играми.

## Ввод текста

### Изменение режима ввода текста

Находясь в поле ввода текста, нажимайте правую программную клавишу, пока не отобразится значок нужного режима.

- RUС** Режим Т9.
- ABВ** Режим ввода букв «АБВ».
- 123** Режим ввода цифр.
- Ничего. Режим ввода символов

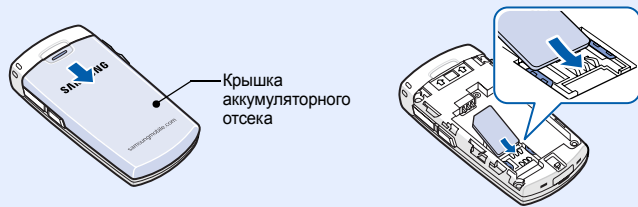
**Примечание:** чтобы изменить язык ввода, нажмите и удерживайте правую программную клавишу, затем выберите пункт меню **Выбор языка**.

### Режим Т9

- Слово набирается клавишами **2-9**. Для ввода одной буквы соответствующую клавишу нужно нажать только один раз. Пример. Чтобы ввести слово *Привет* в режиме Т9, нажмите клавиши **5, 6, 4, 2, 3 и 6**. В режиме Т9 слово предугадывается при наборе и может изменяться при нажатии каждой следующей клавиши.
- Прежде чем заменять или удалять набранные символы, введите слово полностью.

## Установка SIM-карты и аккумулятора

- Снимите крышку аккумуляторного отсека и вставьте SIM-карту.



- Установите аккумулятор и вставьте крышку обратно.



В верхней части дисплея могут отображаться следующие индикаторы состояния.

Значок	Описание
	Мощность принимаемого сигнала
	Отображается во время разговора
	Вне зоны обслуживания; делать и принимать вызовы, кроме экстренных вызовов, невозможно
	Включен экстренный режим
	Сеть GPRS
	Установлен будильник
	Включена переадресация вызовов
	Новое SMS-сообщение
	Новое MMS-сообщение
	Новое сообщение голосовой почты
	Появляется, если активен режим Bluetooth
	В качестве сигнала при вызове выбран вибросигнал
	Режим «без звука» (вибровывоз)
	Уровень заряда аккумулятора

Чтобы выбрать или изменить определенный параметр меню, выполните следующие действия.

- В режиме ожидания нажмите программную клавишу **Меню**.
- С помощью клавиш перемещения выделите нужное меню и нажмите программную клавишу **Выбр.** или клавишу **↵**.
- Если в меню имеются вложенные меню, то выберите нужное из них с помощью клавиш перемещения. Нажмите программную клавишу **Выбр.** или клавишу **↵**, чтобы открыть подменю. Повторите действия, если выбранное меню содержит дополнительные подменю.
- Выберите нужный параметр с помощью клавиш перемещения.
- Для подтверждения изменения параметра нажмите программную клавишу **Выбр.** или клавишу **↵**.

### Номера быстрого доступа

Для быстрого перехода к нужным меню можно использовать номера быстрого доступа, которые отображаются рядом с их названиями в режиме меню.

- Если отображается правильное слово, перейдите к шагу 4. В противном случае нажимайте клавишу **0** для отображения других вариантов слова, соответствующих нажатым клавишам. Например, словам *ГОД* и *ВОЗ* соответствует одинаковая последовательность клавиш **2, 5 и 3**.
- Чтобы вставить пробел, нажмите клавишу **#** и начинайте вводить следующее слово.

### Режим «АБВ»

Нажмите клавишу, на которой указана нужная буква:

- один раз для ввода первой буквы;
- два раза для ввода второй буквы;
- и т. д.

Например, для ввода буквы *В* необходимо нажать клавишу **2** трижды, а для ввода буквы *Н* — клавишу **5** два раза.

### Режим ввода цифр

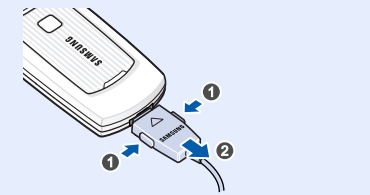
Нажимайте клавиши, соответствующие цифрам, которые требуется ввести.

## Зарядка аккумулятора

- Присоедините к телефону прилагаемое зарядное устройство.



- После завершения зарядки отсоедините зарядное устройство.



**Примечание.** Перед извлечением аккумулятора необходимо обязательно отсоединить зарядное устройство. В противном случае можно повредить телефон.

## Включение и выключение телефона

- Чтобы включить телефон, нажмите и удерживайте клавишу **↵** несколько секунд.
- Чтобы выключить телефон, нажмите и удерживайте клавишу **↵** дольше двух секунд.

## Изменение языка

- В режиме ожидания нажмите программную клавишу **Меню**.
- Выберите **Настройки** → **Язык** → **Язык меню**.
- Выберите язык.

## Выполнение вызова

- В режиме ожидания введите код зоны и телефонный номер абонента, а затем нажмите клавишу **↵**.
- Для завершения вызова нажмите клавишу **↵**.

## Ответ на вызов

- При входящем звонке, нажмите программную клавишу **Ответ** или клавишу **↵**, чтобы ответить на вызов. Для отклонения вызова нажмите клавишу **↵**.
- Для завершения вызова нажмите клавишу **↵**.

## Схема меню

### 1. Журнал звонков

- 1.1 Пропущенные
- 1.2 Входящие
- 1.3 Исходящие
- 1.4 Удалить все
- 1.5 Продолжительность
- 1.6 Стоимость\*

### 2. Услуги сети

- 2.1 Переадресация
- 2.2 Запрет вызовов
- 2.3 Ожидание вызова
- 2.4 Выбор сети
- 2.5 Определение номера
- 2.6 Выбор диапазона

### 3. Приложения

- 3.1 Диктофон
- 3.2 FM-радио
- 3.3 Bluetooth
- 3.4 SIM-AT\*

### 4. Звуки

- 4.1 Звонок
- 4.2 Сообщения
- 4.3 Вкл/выкл питания
- 4.4 Звук соединения
- 4.5 Клавиатура
- 4.6 Поминутный звук
- 4.7 Режим без звука
- 4.8 Сигналы при вызове

### 5. Сообщения

- 5.1 SMS сообщения
- 5.2 MMS сообщения
- 5.3 Push сообщения
- 5.4 Шаблоны
- 5.5 Голосовая почта
- 5.6 Сообщения сети
- 5.7 Настройки
- 5.8 SOS сообщения
- 5.9 Состояние памяти

### 6. WAP и игры

- 6.1 WAP браузер
- 6.2 Мультимедиа
- 6.3 Java-приложения

## Внешний вид телефона и функции клавиш



## Регулировка громкости

- В режиме ожидания нажмите программную клавишу **Меню**.
- Выберите **Звуки** → **Звонок** → **Громкость звонка**.
- С помощью клавиш перемещения настройте нужный уровень громкости.
- Нажмите программную клавишу **Сохранить**.

Для регулировки громкости динамика во время вызова пользуйтесь клавишами громкости.

## Изменение мелодии звонка

- В режиме ожидания нажмите программную клавишу **Меню**.
- Выберите **Звуки** → **Звонок** → **Стандартные мелодии** или **Мои звуки**.
- Выберите звук и нажмите программную клавишу **Выбр.**, а затем подтвердите свой выбор нажав на программную клавишу **Да**.

## Повторный набор номера

- В режиме ожидания нажмите клавишу **↵**.
- С помощью клавиш **Крышка вверх** и **Крышка вниз** выберите нужный номер телефона.
- Для того, чтобы позвонить по выбранному номеру, нажмите клавишу **↵**.

### 7. Организатор

- 7.1 Новое напоминание
- 7.2 Календарь
- 7.3 Список дел
- 7.4 Время и дата
- 7.5 Будильник
- 7.6 Калькулятор
- 7.7 Конвертер
- 7.8 Таймер
- 7.9 Секундомер

### 8. Камера

- 8.1 Сделать фото
- 8.2 Мои фотографии
- 8.3 Удалить все
- 8.4 Настройки
- 8.5 Состояние памяти

### 9. Настройки

- 9.1 Мои настройки
- 9.2 Приветственное сообщение
- 9.3 Язык
- 9.4 Автономный режим
- 9.5 Безопасность

- 9.6 Автодозвон
- 9.7 Четкость голоса
- 9.8 Ответ любой клавишей
- 9.9 Активная крышка
- 9.10 Клавиша громкости
- 9.11 Сброс настроек

В режиме ожидания нажмите программную клавишу **Контакты**.

- 1 Найти имя
- 2 Номера FDN
- 3 Добавить запись
- 4 Быстрый набор
- 5 Свой номер
- 6 Настройки групп
- 7 Управление
- 8 Каталог сервисов\*

\* функция доступна только в том случае, если она поддерживается SIM-картой.

- Чтобы добавить в сообщение объект, нажмите программную клавишу **Опции** и выберите один из следующих вариантов.

- Добавить медиа:** Добавление звуков, картинок или анимированных изображений.
- Добавить смайл:** Добавление значков эмоций.
- Шаблоны:** Добавление текстовых шаблонов.

- Нажмите программную клавишу **Опции** и выберите команду **Отправить**.
- Выберите пустую ячейку памяти.
- Введите номер адресата и нажмите программную клавишу **Да**.
- Для отправки сообщения нажмите программную клавишу **Отпр.**

## Фотосъемка

- В режиме ожидания нажмите и удерживайте клавишу **↵** для включения камеры.
- Направьте камеру на объект съемки и настройте изображение.
- Чтобы сделать снимок, нажмите клавишу **↵** или **↵**.
- Чтобы сделать еще один снимок, нажмите клавишу **С**.

### Режим ввода символов

Нажмите цифровые клавиши, соответствующие необходимому символу, а затем — программную клавишу **Да**. Для отображения дополнительных символов используйте клавиши **Крышка вверх** и **Крышка вниз**.

### Советы по вводу текста

- Для управления курсором используйте клавиши перемещения.
- Чтобы удалить отдельный символ, нажмите клавишу **С**. Чтобы удалить все символы, нажмите и удерживайте клавишу **С**.
- Для вставки пробела между символами нажмите клавишу **#**.
- Для изменения регистра в режимах Т9 и «АБВ» служит клавиша **\***.
- Для ввода знаков препинания в режимах Т9 и «АБВ» служит клавиша **1**.

## Отправка SMS-сообщения

- В режиме ожидания нажмите программную клавишу **Меню**.
- Выберите **Сообщения** → **SMS сообщения** → **Создать**.
- Введите текст сообщения.



## Краткий справочник функций

Этот раздел содержит краткое описание функций мобильного телефона.

Функция	Описание	Выбор
Поиск контакта	Поиск контактов в телефонной книге.	Контакты > Найти имя
Создание списка FDN	Создание списка контактов для использования в режиме FDN (Fixed Dialling Number), в котором исходящие вызовы возможны только на указанные телефонные номера.	Контакты > Номера FDN
Добавление нового контакта	Добавление нового контакта в телефонную книгу.	Контакты > Добавить запись
Быстрый набор	Назначение цифровым клавишам (2-9) восьми часто используемых телефонных номеров.	Контакты > Быстрый набор
Собственные телефонные номера	Проверка собственных телефонных номеров и присвоение им имен.	Контакты > Свой номер
Изменение свойств группы абонентов	Выбор мелодии для вызовов и сообщений, поступающих от членов определеннойгруппы. Изменение имени группы.	Контакты > Настройки групп

Функция	Описание	Выбор
Чтение SMS- и MMS-сообщений	Чтение полученных, отправленных и сохраненных сообщений.	Меню > Сообщения > SMS сообщения или MMS сообщения > Входящие, Исходящие или Черновики или Моя папка
Удаление сообщений	Удаление сообщений определенного типа или всех сообщений сразу.	Меню > Сообщения > SMS сообщения или MMS сообщения > Удалить все
Push-сообщения	Изменение параметров службы, получение доступа к push-сообщениям и их удаление.	Меню > Сообщения > Push сообщения
Шаблоны сообщений	Задание шаблонов часто используемых сообщений или смайлов.	Меню > Сообщения > Шаблоны или Меню > Сообщения > SMS сообщения > Шаблоны смайлов
Голосовая почта	Доступ к серверу голосовой почты и прослушивание сообщений в сети.	Меню > Сообщения > Голосовая почта
Сообщения сети	Изменение параметров службы и получение доступа к сообщениям сети.	Меню > Сообщения > Сообщения сети

Функция	Описание	Выбор
Автодозвон	Если эта функция включена, в случае неудачной попытки вызова телефон повторно набирает номер (до десяти раз).	Меню > Настройки > Автодозвон
Четкость голоса	Улучшение слышимости путем подавления посторонних шумов при разговоре по телефону в шумном месте.	Меню > Настройки > Четкость голоса
Ответ любой клавишей	Ответ на входящие вызовы нажатием любой клавиши, кроме <span><span></span></span> .	Меню > Настройки > Ответ любой клавишей
Активная крышка	Ответ на входящий вызов путем открытия телефона.	Меню > Настройки > Активная крышка
Функция клавиш громкости	Выбор действия, выполняемого в случае нажатия и удержания клавиши громкости при поступлении вызова (отключение звука или отклонение вызова).	Меню > Настройки > Клавиша громкости
Сброс настроек	Восстановление стандартных (заводских) настроек телефона.	Меню > Настройки > Сброс настроек

Функция	Описание	Выбор
Управление контактами	Копирование всех контактов с SIM-карты в память телефона, удаление всех контактов из телефонной книги. Кроме того, можно проверять сведения о памяти, выделенной для контактов из телефонной книги.	Контакты > Управление
SDN (телефонные номера поставщика услуг)	Доступ к списку телефонных номеров, предоставленных поставщиком услуг.	Контакты > Каталог сервисов
Просмотр последних вызовов	Просмотр последних исходящих, принятых или пропущенных вызовов.	Меню > Журнал звонков > Пропущенные, Входящие или Исходящие
Удаление последних вызовов	Удаление записей о вызовах определенного типа или всех записей сразу.	Меню > Журнал звонков > Удалить все
Отображение продолжительн ости вызовов	Просмотр продолжительности последних принятых и сделанных вызовов. Сброс счетчика времени.	Меню > Журнал звонков > Продолжительность
Отображение стоимости вызовов	Просмотр стоимости вызовов.	Меню > Журнал звонков > Стоимость

Функция	Описание	Выбор
Параметры обмена сообщениями	Настройка параметров отправки и получения сообщений.	Меню > Сообщения > Настройки
Экстренное сообщение	Активация функции отправки экстренного сообщения. Ввод получателей и выбор режима повтора.	Меню > Сообщения > SOS сообщения
Состояние памяти для сообщений	Проверка состояния памяти для сообщений.	Меню > Сообщения > Состояние памяти
Веб-браузер	Запуск и настройка веб-браузера.	Меню > WAP и игры > WAP браузер
Получение доступа к файлам мультимедиа	Получение доступа к звуковым файлам и картинкам в памяти телефона.	Меню > WAP и игры > Мультимедиа > Мои фотографии, Картинки или Звуки
Удаление всех файлов мультимедиа	Удаление звуковых файлов и картинок из отдельных папок или всех файлов мультимедиа сразу.	Меню > WAP и игры > Мультимедиа > Удалить все
Состояние памяти для WAP и игр	Проверка объема памяти, используемого для игр, звуков и картинок.	Меню > WAP и игры > Мультимедиа > Состояние памяти
Java-приложения	Доступ к встроенным Java-играм и загруженным Java-приложениям.	Меню > WAP и игры > Java-приложения

Функция	Описание	Выбор
Услуги сети	Доступ к услугам сети, которые предоставляются оператором мобильной связи.	Меню > Услуги сети
Голосовое напоминание	Запись и прослушивание голосовых напоминаний.	Меню > Приложения > Диктофон
FM-радио	Прослушивание на телефоне музыки или новостей, транслируемых по FM-радио. Прежде всего, необходимо подключить к телефону гарнитуру, которая играет роль антенны радиоприемника.	Меню > Приложения > FM-радио
Bluetooth	Беспроводное подключение телефона к другим устройствам Bluetooth, использование устройства громкой связи и управление телефоном на расстоянии.	Меню > Приложения > Bluetooth
SIM-услуги	Использование дополнительных услуг, которые предлагаются оператором.	Меню > Приложения > SIM-AT
Выбор мелодии звонка	Выбор звука для входящих вызовов, уровня громкости и типа сигнала.	Меню > Звуки > Звонок
Выбор звука сообщений	Выбор мелодии и типа сигнала для входящих SMS- и MMS-сообщений. Определение периода оповещения о новом сообщении.	Меню > Звуки > Сообщения

Функция	Описание	Выбор
Новое напоминание	Создание нового элемента.	Меню > Органайзер > Новое напоминание
Календарь	Отслеживание расписания на день или месяц.	Меню > Органайзер > Календарь
Список дел	Создание списка дел и назначение срока исполнения для каждого из них.	Меню > Органайзер > Список дел
Время и дата	Установка текущего времени и даты вручную, выбор часового пояса. Кроме того, телефон можно настроить таким образом, чтобы при выезде за границу время обновлялось автоматически. Эта функция может не работать при перемещении между часовыми поясами в пределах одной страны.	Меню > Органайзер > Время и дата
Будильник	Установка будильника на определенное время.	Меню > Органайзер > Будильник
Калькулятор	Выполнение основных арифметических операций.	Меню > Органайзер > Калькулятор
Конвертер	Пересчет различных величин (например, денежных единиц или значений температуры).	Меню > Органайзер > Конвертер
Таймер	Задание интервала времени для обратного отсчета.	Меню > Органайзер > Таймер

Функция	Описание	Выбор
Звук включения/выключения телефона	Настройка подачи звукового сигнала при включении и выключении телефона.	Меню > Звуки > Вкл/выкл питания
Звук соединения	Подача звукового сигнала при установке соединения во время исходящего вызова.	Меню > Звуки > Звук соединения

Функция	Описание	Выбор
Выбор звука клавиш	Выбор звука, который издает телефон при нажатии клавиш.	Меню > Звуки > Клавиатура
Поминутный звук	Настройка телефон для подачи во время звонков ежeminутного звукового сигнала для оповещения о продолжительности разговора.	Меню > Звуки > Поминутный звук
Режим без звука	Выбор способа оповещения об определенном событии в режиме «без звука».	Меню > Звуки > Режим без звука
Сигналы при вызове	Подача сигнала во время вызова при получении нового сообщения или наступлении времени, на которое установлен будильник.	Меню > Звуки > Сигналы при вызове
Отправка SMS- и MMS-сообщений	Создание и отправка сообщений на другие мобильные телефоны.	Меню > Сообщения > SMS сообщения или MMS сообщения > Создать

<sup>\*</sup>Не является адресом сервисного центра Samsung. Адреса и номера телефонов сервисного центра Samsung см. в гарантийной карточке или обращайтесь по месту приобретения телефона.

Функция	Описание	Выбор
Секундомер	Измерение прошедшего интервала времени (не более 10 часов).	Меню > Органайзер > Секундомер
Камера	Фотосъемка в разных режимах, доступ к сохраненным фотографиям в формате JPEG. Удаление фотографий и проверка сведений о памяти, выделенной для фотографий.	Меню > Камера
Дисплей	Изменение параметров дисплея и подсветки.	Меню > Настройки > Мои настройки
Приветственное сообщение	Ввод приветствия, которое отображается при включении телефона.	Меню > Настройки > Приветственное сообщение
Выбор языка	Выбор языка для ввода текста и отображения текста на дисплее телефона.	Меню > Настройки > Язык
Автономный режим	Переключение телефона в автономный режим. Данный режим предназначен для работы в местах, где использование мобильных телефонов запрещено, например в самолете или в больнице.	Меню > Настройки > Автономный режим
Безопасность	Защита телефона от несанкционированного использования.	Меню > Настройки > Безопасность

Функция	Описание	Выбор
Чтение SMS- и MMS-сообщений	Чтение полученных, отправленных и сохраненных сообщений.	Меню > Сообщения > SMS сообщения или MMS сообщения > Входящие, Исходящие или Черновики или Моя папка
Удаление сообщений	Удаление сообщений определенного типа или всех сообщений сразу.	Меню > Сообщения > SMS сообщения или MMS сообщения > Удалить все
Push-сообщения	Изменение параметров службы, получение доступа к push-сообщениям и их удаление.	Меню > Сообщения > Push сообщения
Шаблоны сообщений	Задание шаблонов часто используемых сообщений или смайлов.	Меню > Сообщения > Шаблоны или Меню > Сообщения > SMS сообщения > Шаблоны смайлов
Голосовая почта	Доступ к серверу голосовой почты и прослушивание сообщений в сети.	Меню > Сообщения > Голосовая почта
Сообщения сети	Изменение параметров службы и получение доступа к сообщениям сети.	Меню > Сообщения > Сообщения сети

Функция	Описание	Выбор
Автодозвон	Если эта функция включена, в случае неудачной попытки вызова телефон повторно набирает номер (до десяти раз).	Меню > Настройки > Автодозвон
Четкость голоса	Улучшение слышимости путем подавления посторонних шумов при разговоре по телефону в шумном месте.	Меню > Настройки > Четкость голоса
Ответ любой клавишей	Ответ на входящие вызовы нажатием любой клавиши, кроме <span><span></span></span> .	Меню > Настройки > Ответ любой клавишей
Активная крышка	Ответ на входящий вызов путем открытия телефона.	Меню > Настройки > Активная крышка
Функция клавиш громкости	Выбор действия, выполняемого в случае нажатия и удержания клавиши громкости при поступлении вызова (отключение звука или отклонение вызова).	Меню > Настройки > Клавиша громкости
Сброс настроек	Восстановление стандартных (заводских) настроек телефона.	Меню > Настройки > Сброс настроек

Функция	Описание	Выбор
Управление контактами	Копирование всех контактов с SIM-карты в память телефона, удаление всех контактов из телефонной книги. Кроме того, можно проверять сведения о памяти, выделенной для контактов из телефонной книги.	Контакты > Управление
SDN (телефонные номера поставщика услуг)	Доступ к списку телефонных номеров, предоставленных поставщиком услуг.	Контакты > Каталог сервисов
Просмотр последних вызовов	Просмотр последних исходящих, принятых или пропущенных вызовов.	Меню > Журнал звонков > Пропущенные, Входящие или Исходящие
Удаление последних вызовов	Удаление записей о вызовах определенного типа или всех записей сразу.	Меню > Журнал звонков > Удалить все
Отображение продолжительности вызовов	Просмотр продолжительности последних принятых и сделанных вызовов. Сброс счетчика времени.	Меню > Журнал звонков > Продолжительность
Отображение стоимости вызовов	Просмотр стоимости вызовов.	Меню > Журнал звонков > Стоимость

Функция	Описание	Выбор
Новое напоминание	Создание нового элемента.	Меню > Органайзер > Новое напоминание
Календарь	Отслеживание расписания на день или месяц.	Меню > Органайзер > Календарь
Список дел	Создание списка дел и назначение срока исполнения для каждого из них.	Меню > Органайзер > Список дел
Время и дата	Установка текущего времени и даты вручную, выбор часового пояса. Кроме того, телефон можно настроить таким образом, чтобы при выезде за границу время обновлялось автоматически. Эта функция может не работать при перемещении между часовыми поясами в пределах одной страны.	Меню > Органайзер > Время и дата
Будильник	Установка будильника на определенное время.	Меню > Органайзер > Будильник
Калькулятор	Выполнение основных арифметических операций.	Меню > Органайзер > Калькулятор
Конвертер	Пересчет различных величин (например, денежных единиц или значений температуры).	Меню > Органайзер > Конвертер
Таймер	Задание интервала времени для обратного отсчета.	Меню > Органайзер > Таймер

<sup>\*</sup>время работы аккумулятора зависит от конфигурации сотовой сети, расстояния до базовой станции, типа SIM-карты, рельефа местности и т.п.

Функция	Описание	Выбор
Звук включения/выключения телефона	Настройка подачи звукового сигнала при включении и выключении телефона.	Меню > Звуки > Вкл/выкл питания
Звук соединения	Подача звукового сигнала при установке соединения во время исходящего вызова.	Меню > Звуки > Звук соединения
Выбор звука клавиш	Выбор звука, который издает телефон при нажатии клавиш.	Меню > Звуки > Клавиатура
Поминутный звук	Настройка телефон для подачи во время звонков ежeminутного звукового сигнала для оповещения о продолжительности разговора.	Меню > Звуки > Поминутный звук
Режим без звука	Выбор способа оповещения об определенном событии в режиме «без звука».	Меню > Звуки > Режим без звука
Сигналы при вызове	Подача сигнала во время вызова при получении нового сообщения или наступлении времени, на которое установлен будильник.	Меню > Звуки > Сигналы при вызове
Отправка SMS- и MMS-сообщений	Создание и отправка сообщений на другие мобильные телефоны.	Меню > Сообщения > SMS сообщения или MMS сообщения > Создать

Функция	Описание	Выбор
Секундомер	Измерение прошедшего интервала времени (не более 10 часов).	Меню > Органайзер > Секундомер
Камера	Фотосъемка в разных режимах, доступ к сохраненным фотографиям в формате JPEG. Удаление фотографий и проверка сведений о памяти, выделенной для фотографий.	Меню > Камера
Дисплей	Изменение параметров дисплея и подсветки.	Меню > Настройки > Мои настройки
Приветственное сообщение	Ввод приветствия, которое отображается при включении телефона.	Меню > Настройки > Приветственное сообщение
Выбор языка	Выбор языка для ввода текста и отображения текста на дисплее телефона.	Меню > Настройки > Язык
Автономный режим	Переключение телефона в автономный режим. Данный режим предназначен для работы в местах, где использование мобильных телефонов запрещено, например в самолете или в больнице.	Меню > Настройки > Автономный режим
Безопасность	Защита телефона от несанкционированного использования.	Меню > Настройки > Безопасность

Функция	Описание	Выбор
Звук включения/выключения телефона	Настройка подачи звукового сигнала при включении и выключении телефона.	Меню > Звуки > Вкл/выкл питания
Звук соединения	Подача звукового сигнала при установке соединения во время исходящего вызова.	Меню > Звуки > Звук соединения
Выбор звука клавиш	Выбор звука, который издает телефон при нажатии клавиш.	Меню > Звуки > Клавиатура
Поминутный звук	Настройка телефон для подачи во время звонков ежeminутного звукового сигнала для оповещения о продолжительности разговора.	Меню > Звуки > Поминутный звук
Режим без звука	Выбор способа оповещения об определенном событии в режиме «без звука».	Меню > Звуки > Режим без звука
Сигналы при вызове	Подача сигнала во время вызова при получении нового сообщения или наступлении времени, на которое установлен будильник.	Меню > Звуки > Сигналы при вызове
Отправка SMS- и MMS-сообщений	Создание и отправка сообщений на другие мобильные телефоны.	Меню > Сообщения > SMS сообщения или MMS сообщения > Создать

Функция	Описание	Выбор
Звук включения/выключения телефона	Настройка подачи звукового сигнала при включении и выключении телефона.	Меню > Звуки > Вкл/выкл питания
Звук соединения	Подача звукового сигнала при установке соединения во время исходящего вызова.	Меню > Звуки > Звук соединения
Выбор звука клавиш	Выбор звука, который издает телефон при нажатии клавиш.	Меню > Звуки > Клавиатура
Поминутный звук	Настройка телефон для подачи во время звонков ежeminутного звукового сигнала для оповещения о продолжительности разговора.	Меню > Звуки > Поминутный звук
Режим без звука	Выбор способа оповещения об определенном событии в режиме «без звука».	Меню > Звуки > Режим без звука
Сигналы при вызове	Подача сигнала во время вызова при получении нового сообщения или наступлении времени, на которое установлен будильник.	Меню > Звуки > Сигналы при вызове
Отправка SMS- и MMS-сообщений	Создание и отправка сообщений на другие мобильные телефоны.	Меню > Сообщения > SMS сообщения или MMS сообщения > Создать

Функция	Описание	Выбор
Чтение SMS- и MMS-сообщений	Чтение полученных, отправленных и сохраненных сообщений.	Меню > Сообщения > SMS сообщения или MMS сообщения > Входящие, Исходящие или Черновики или Моя папка
Удаление сообщений	Удаление сообщений определенного типа или всех сообщений сразу.	Меню > Сообщения > SMS сообщения или MMS сообщения > Удалить все
Push-сообщения	Изменение параметров службы, получение доступа к push-сообщениям и их удаление.	Меню > Сообщения > Push сообщения
Шаблоны сообщений	Задание шаблонов часто используемых сообщений или смайлов.	Меню > Сообщения > Шаблоны или Меню > Сообщения > SMS сообщения > Шаблоны смайлов
Голосовая почта	Доступ к серверу голосовой почты и прослушивание сообщений в сети.	Меню > Сообщения > Голосовая почта
Сообщения сети	Изменение параметров службы и получение доступа к сообщениям сети.	Меню > Сообщения > Сообщения сети

<sup>\*</sup>Не является адресом сервисного центра Samsung. Адреса и номера телефонов сервисного центра Samsung см. в гарантийной карточке или обращайтесь по месту приобретения телефона.

##### Особые правила

Соблюдайте особые предписания, действующие в той или иной ситуации, и обязательно выключайте телефон в местах, где его использование запрещено.

##### Водонепроницаемость

Телефон не является водонепроницаемым. Берегайте его от воздействия влаги.

##### Разумное использование

Во время разговора телефон должен находиться в обычном положении (рядом с ухом). Избегайте прикосновения к антенне, когда телефон включен.

##### Экстренные вызовы

Введите местный номер службы экстренной помощи и нажмите клавишу . Не завершайте вызов до получения соответствующего разрешения от оператора.

##### Храните телефон в недоступном для детей месте

Храните телефон, а также его компоненты и принадлежности в недоступном для детей месте.

##### Аксессуары и аккумуляторы

Используйте только рекомендованные компанией Samsung аккумуляторы и другие аксессуары, например гарнитуры и кабели для передачи данных.

## Сведения об удельном коэффициенте поглощения (SAR)

Мобильный телефон является приемником и передатчиком радиосигналов. Он сконструирован и изготовлен с учетом ограничений в отношении облучения радиочастотной (PЧ) энергией, установленных Советом ЕС. Эти ограничения являются составной частью общих директив и определяют допустимые уровни ЭМИ для населения. Директивы основаны на стандартах безопасности, разработанных независимыми научными организациями путем проведения систематических исследований и тщательного анализа их результатов.

Стандарты ограничивают уровень излучения со значительным запасом, гарантирующим безопасность для всех людей, независимо от возраста и состояния здоровья.

Для определения уровня облучения, возникающего при работе мобильного телефона, используется единица измерения, называемая удельным коэффициентом поглощения (SAR). Установленное Советом ЕС предельное значение коэффициента SAR составляет 2,0 Вт/кг. Максимальное значение коэффициента SAR для данной модели телефона — 0,787 Вт/кг.

<sup>[1]</sup> Не является адресом сервисного центра Samsung