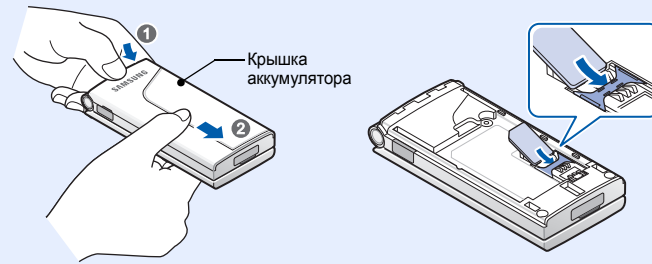


• Некоторая информация, приведенная в настоящем руководстве, может не соответствовать вашему телефону, поскольку зависит от установленного программного обеспечения, оператора связи или страны.
 • В зависимости от страны внешний вид телефона и аксессуаров может не соответствовать иллюстрациям в данном руководстве.

Printed in Korea
 Code No.: GH68-12629A
 Russian: 11/2006, Rev.1.1
 World Wide Web
 http://www.samsungmobile.com

Установка SIM-карты и аккумулятора

1. Снимите крышку аккумулятора и вставьте SIM-карту.



2. Вставьте аккумулятор и установите крышку на место.

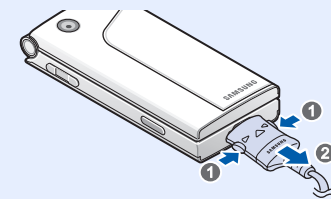


Зарядка аккумулятора

1. Подключите зарядное устройство.



2. Когда аккумулятор зарядится, отключите зарядное устройство.



Примечание: не извлекайте аккумулятор из телефона, не отключив зарядное устройство. Это может привести к повреждению телефона.

Расположение клавиш на телефоне



Режим без звука
 Выключение всех звуков телефона при нажатии и удержании клавиши # в режиме ожидания. Чтобы вернуться к обычному режиму, нажмите и удерживайте клавишу еще раз.

Сервер голосовой почты
 В режиме ожидания нажмите и удерживайте клавишу 1, чтобы получить доступ к серверу голосовой почты.

Экстренные сообщения
 Нажмите клавиши громкости четыре раза в режиме ожидания при закрытом телефоне для отправки экстренных сообщений на предварительно заданные телефонные номера. После отправки сообщения SOS телефон переходит в режим SOS и до его отмены может принимать вызовы только от получателей сообщения SOS. При поступлении вызова от получателей сообщения SOS телефон отвечает на него автоматически после одного вибровызова и передает абоненту информацию об экстремальной ситуации.

Дисплей

Телефон находится в режиме ожидания, когда не выполняется вызов или просмотр пунктов меню. Для набора номера телефон должен находиться в режиме ожидания.



В верхней части экрана отображаются следующие значки состояния:

Значок	Описание
	Мощность получаемого сигнала
	Выполняется вызов
	Телефон вне зоны действия сети, нельзя осуществлять или принимать вызовы, кроме экстренных
	Сеть GPRS
	Роуминг
	Установлен режим вибрации
	Режим без звука
	Звук выключен
	Активирована переадресация вызовов
	Активирован ИК-порт
	Активирована функция сообщений SOS
	Новое SMS-сообщение
	Новое MMS-сообщение
	Новое сообщение голосовой почты
	Будильник установлен
	Уровень заряда аккумулятора

Включение и выключение телефона

- Нажмите и удерживайте клавишу более одной секунды для включения телефона.
- Для выключения телефона нажмите и удерживайте клавишу более двух секунд.

Изменение языка меню

- В режиме ожидания нажмите программную клавишу **Меню**.
- Выберите **Настройки** → **Язык**.
- Выберите язык.

Как осуществить вызов

- В режиме ожидания введите код области, номер телефона и нажмите клавишу .
- Для завершения вызова нажмите клавишу .

Ответ на вызов

- Когда телефон зазвонит, нажмите программную клавишу **Принять** или клавишу для ответа на вызов. Чтобы отклонить вызов, нажмите программную клавишу **Отказ** или клавишу .
- Для завершения вызова нажмите клавишу .

Карта меню

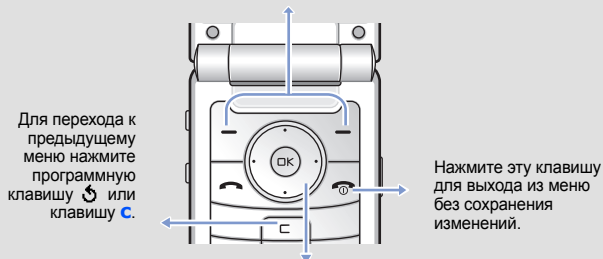
1. SIM AT* 2. Журнал звонков 2.1 Пропущенные 2.2 Входящие 2.3 Исходящие 2.4 Удалить все 2.5 Продолжительность 2.6 Стоимость* 3. Услуги сети 3.1 Переадресация 3.2 Запреты вызовов 3.3 Ожидание вызова 3.4 Выбор сети 3.5 Определение номера абонентов 3.6 Закрытая группа абонентов 3.7 Выбор диапазона 4. Звуки 4.1 Звонки 4.2 Громкость звонка 4.3 Тип сигнала 4.4 Клавиатура 4.5 Сообщения 4.6 Сигналы при вызове 4.7 Открытие/Закрытие телефона 4.8 Вкл/Выкл телефона 4.9 Дополнительные	5. Сообщения 5.1 SMS сообщения 5.2 MMS сообщения 5.3 Push сообщения 5.4 Экстренные сообщения 6. WAP и игры 6.1 WAP браузер 6.2 Радио 6.3 Игры 6.4 Звуки 6.5 Картинки 6.6 Удалить все 6.7 Состояние памяти 7. Органайзер 7.1 Будильник 7.2 Календарь 7.3 Время и дата 7.4 Калькулятор 7.5 Список дел 7.6 Диктофон 7.7 Конвертер валют 8. Камера 8.1 Сделать фото 8.2 Мои фотографии 8.3 Состояние памяти	9. Настройки 9.1 Включить ИК-порт 9.2 Мои настройки 9.3 Приветственное сообщение 9.4 Свой номер 9.5 Язык 9.6 Безопасность 9.7 Дополнительные 9.8 Быстрый доступ 9.9 Клавиша громкости 9.0 Сброс настроек В режиме ожидания нажмите программную клавишу Тел.Кн. 1 Найти 2 Новая запись 3 Найти группу 4 Правка группы 5 Быстрый набор 6 Удалить все 7 Состояние памяти 8 Сервисы SIM*
---	---	---

* Выводится, только если поддерживается вашей SIM-картой.

Использование функций меню

В режиме ожидания нажмите программную клавишу **Меню** для перехода к основному меню.

Надписи в нижних углах экрана отображают текущие функции программных клавиш. Для выполнения указанной функции нажмите левую () или правую программную клавишу ()



Для быстрого доступа к избранным меню воспользуйтесь четырёхпозиционными клавишами перемещения ().

- В режиме ожидания нажмите программную клавишу **Меню**.
- Выберите **Настройки** → **Быстрый доступ**.
- Выберите клавишу.
- Выберите меню, которое будет назначено данной клавише.

Для выбора или изменения функции меню выполните следующие действия:

- В режиме ожидания нажмите программную клавишу **Меню**.
- Нажимайте клавиши перемещения для перехода к нужному меню, затем нажмите программную клавишу **Выбрать** или клавишу **OK**.
- Если в меню содержатся подменю, выберите нужное подменю с помощью клавиш перемещения. Нажмите программную клавишу **Выбрать** или клавишу **OK**, чтобы открыть подменю.
 Если в выбранном меню содержатся дополнительные подменю, повторите это действие.
- Для доступа к нужной настройке воспользуйтесь клавишами перемещения.
- Нажмите программную клавишу **Выбрать** или клавишу **OK** для подтверждения выбора.

Номера быстрого доступа

С помощью этих номеров можно осуществлять быстрый доступ к нужным меню. Номера быстрого доступа отображаются перед названием меню в режиме меню.

Настройка громкости

- В режиме ожидания нажмите программную клавишу **Меню**.
- Выберите **Звуки** → **Громкость звонка**.
- Нажмите клавишу **Вверх** или **Вниз** для настройки громкости.
- Нажмите программную клавишу **Да**.

Во время вызова нажмите клавиши громкости для настройки громкости динамика.

Изменение мелодии вызова

- В режиме ожидания нажмите программную клавишу **Меню**.
- Выберите **Звуки** → **Звонок**.
- Выберите мелодию.

Набор последних номеров

- В режиме ожидания нажмите клавишу .
- Нажмите клавишу **Вверх** или **Вниз** для перехода к нужному номеру.
- Нажмите клавишу для набора номера.

Ввод текста

Изменение режима ввода текста

В режиме ввода текста нажимайте правую программную клавишу, пока не появится индикатор нужного режима:

- T9** : режим T9
- A** : режим АБВ
- 1** : цифровой режим
- Нет: символьный режим

Режим T9

- С помощью клавиш **2 - 9** начните вводить слово. Нажимайте каждую клавишу однократно для каждой буквы.

Пример. Нажмите клавиши **5, 2, 6, 2 и 3**, чтобы ввести слово "Образ" в режиме T9.

Система T9 предложит вариант вводимого слова, который может меняться по мере ввода очередной буквы.

- Введите все слово до редактирования или удаления букв.

3. Когда отобразится правильное слово, перейдите к действию 4. В противном случае нажмите клавишу **0** для отображения выбора альтернативного слова, соответствующего нажатым клавишам.

Например, для набора как предлога *при*, так и слова *мул* используются клавиши **5**, **6** и **4**.

4. Нажмите клавишу **#**, чтобы вставить пробел, и введите следующее слово.

Режим АБВ

Нажимайте клавиши, соответствующие символам, которые надо ввести:

- один раз для первого символа;

- два раза для второго символа;

- и так далее.

Например, нажмите клавишу **2** три раза, чтобы ввести "В", и клавишу **5** два раза, чтобы ввести "Н".

Цифровой режим

Нажимайте клавиши, соответствующие цифрам, которые надо ввести.

Символьный режим

Нажимайте цифровые клавиши, соответствующие нужным символам, и нажмите программную клавишу **Da**. Для отображения дополнительных символов можно нажимать клавиши **Вверх** и **Вниз**.

Функция	Описание	Выбор
Отображение стоимости вызовов	Просмотр стоимости вызовов.	Меню > Журнал звонков > Стоимость
Услуги сети	Доступ к услугам сети оператора связи.	Меню > Услуги сети
Выбор мелодии и громкости	Выбор мелодии и уровня громкости для входящих вызовов.	Меню > Звуки > Звонки или Громкость звонка
Тип сигнала	Выбор типа сигнала в качестве звонка вызова.	Меню > Звуки > Тип сигнала
Выбор звука клавиш	Выбор звука нажатия клавиш.	Меню > Звуки > Клавиатура
Выбор звука сообщений	Выбор мелодии для входящих сообщений SMS или MMS, сообщений рассылки или установка частоты уведомления о новом сообщении.	Меню > Звуки > Сообщения
Сигналы при вызове	Установка оповещения при поступлении нового сообщения или при срабатывании будильника во время вызова.	Меню > Звуки > Сигналы при вызове
Звук крышки	Выберите звук, воспроизводимый при открытии и закрытии крышки телефона.	Меню > Звуки > Открытие/Закрытие телефона
Звук включения/выключения	Выбор мелодии, воспроизводимой при включении и выключении телефона.	Меню > Звуки > Вкл/Выкл телефона
Дополнительные звуки	Установка дополнительных звуков телефона.	Меню > Звуки > Дополнительные
Чтение сообщений SMS или MMS	Чтение полученных, отправленных или сохраненных сообщений.	Меню > Сообщения > SMS сообщения или MMS сообщения > Входящие, Исходящие или Черновики

Важная информация по технике безопасности

Перед использованием телефона изучите эти правила. Их нарушение может привести к опасным ситуациям или преследоваться по закону.

Безопасность дорожного движения

Не пользуйтесь мобильным телефоном во время управления автомобилем, сначала остановите автомобиль.

Выключайте телефон на заправочных станциях

Не пользуйтесь мобильным телефоном на заправочных станциях, вблизи хранилищ топлива и складов химических веществ.

Выключайте телефон в самолете

Мобильный телефон может вызывать помехи. Пользоваться им в самолете опасно и противозаконно.

Выключайте телефон рядом с любым медицинским оборудованием

В больницах или в медицинских учреждениях может применяться оборудование, чувствительное к внешней РЧ-энергии. Следуйте всем действующим правилам и инструкциям.

Радиопомехи

Радиопомехи могут оказывать отрицательное воздействие на работу всех мобильных телефонов.

Специальные правила

Соблюдайте все специальные правила и всегда выключайте телефон там, где его использование запрещено.


Защита от влаги

Ваш телефон не является влагонепроницаемым. Избегайте попадания влаги.

Осторожность при использовании

Используйте телефон только в стандартном положении (держа возле уха). Избегайте контактов с антенной, когда телефон включен.

Вызов службы экстренной помощи

Наберите номер экстренного вызова для региона, в котором вы находитесь, затем нажмите клавишу . Не завершайте вызов до получения соответствующих инструкций.

Советы по вводу текста

- Для перемещения курсора воспользуйтесь клавишами перемещения.
- Для удаления символов по одному нажмите клавишу **C**. Для удаления всего текста нажмите и удерживайте клавишу **C**.
- Для вставки пробела нажмите клавишу **#**.
- Для изменения регистра в режиме T9 или АБВ нажмите клавишу *****.
- Для ввода знаков препинания в режиме T9 или АБВ нажмите клавишу **1**.
- Для изменения языка ввода нажмите и удерживайте клавишу *****.

Отправка SMS-сообщения

- В режиме ожидания нажмите программную клавишу **Меню**.
- Выберите **Сообщения** → **SMS сообщения** → **Создать**.
- Введите текст сообщения.
- Нажмите клавишу **Опции** и добавьте элементы с помощью следующих опций:
 - Добав. объект**: добавление звуков, картинок или анимированных изображений.
 - Добав. шаблон**: добавление текстовых шаблонов.
 - Добав. смайл**: добавление смайликов.
 - Добав. из тел.кн.**: добавление записей телефонной книги.
 - Добав. закладку**: добавление закладок.
- Нажмите клавишу **Опции** и выберите **Только отправить**, **Сохранить** и **Отправить** или **Только сохранить**.

Функция	Описание	Выбор
Отправка сообщений SMS или MMS	Создание и отправка сообщений другим абонентам.	Меню > Сообщения > SMS сообщения или MMS сообщения > Создать
Шаблоны сообщений	Предварительно установленные шаблоны часто используемых сообщений или смайлики.	Меню > Сообщения > SMS сообщения или MMS сообщения > Шаблоны или Шаблоны смайлов
Опции службы сообщений	Установка опций службы сообщений.	Меню > Сообщения > SMS сообщения или MMS сообщения > Настройки
Удаление сообщений	Удаление сообщений в каждой папке или всех сообщений сразу.	Меню > Сообщения > SMS сообщения или MMS сообщения > Удалить все
Состояние памяти сообщений	Информация о памяти, занимаемой сообщениями.	Меню > Сообщения > SMS сообщения или MMS сообщения > Состояние памяти
Голосовая почта	Доступ к серверу голосовой почты и прослушивание сообщений в сети.	Меню > Сообщения > SMS сообщения > Голосовая почта
Сообщения сети	Изменение настроек службы и доступ к сообщениям сети.	Меню > Сообщения > SMS сообщения > Сообщения сети
MMS профиль	Выбор или настройка профиля подключения для сообщений MMS.	Меню > Сообщения > MMS сообщения > MMS профиль
Push сообщения	Изменение настроек службы, доступ к push-сообщениям или их удаление.	Меню > Сообщения > Push сообщения


Храните телефон в недоступном для детей месте

Держите телефон, все его части и аксессуары вне досягаемости маленьких детей.

Аксессуары и аккумуляторы

Используйте только аккумуляторы и дополнительные устройства (гарнитуры, кабели для ПК и др.), одобренные компанией Samsung. Использование любых других аксессуаров является опасным и может повредить телефон.

Внимани	Существует риск взрыва, если установить аккумулятор неправильного типа. Утилизируйте использованные аккумуляторы в соответствии с инструкциями.
----------------	---

	Продолжительное использование гарнитуры с громким звуком может привести к повреждению слуха.
---	--

Квалифицированное обслуживание

Доверяйте ремонт телефона только квалифицированному персоналу.

Информация SAR

Ваш мобильный телефон является радиопередатчиком и радиоприемником. Он сконструирован и изготовлен таким образом, чтобы не превышать ограничений на воздействие радиочастотной (РЧ) энергией, рекомендованных Советом ЕС. Эти ограничения являются частью подробных указаний и устанавливают предельно допустимые уровни РЧ-энергии для населения. Правила основаны на стандартах безопасности, которые разрабатывались и усовершенствовались независимыми научными организациями.



Стандарты содержат значительный допуск по безопасности, предназначенный для обеспечения безопасности всех лиц, независимо от их возраста или состояния здоровья.

В стандарте излучения для мобильных телефонов используется единица измерения, известная как "SAR" (Specific Absorption Rate – удельная мощность поглощения излучения организмом человека). Ограничение SAR, установленное Советом ЕС, составляет 2.0 Вт/кг. Наивысшее значение SAR для этого телефона составляет 0.85 Вт/кг.

6. Если выбран параметр **Сохранить и отправить** или **Только сохранить**, нужно указать тип памяти для сохранения.

7. Введите номер получателя и нажмите программную клавишу **Опции** → **Отправить**.

Фотосъемка

- В режиме ожидания нажмите программную клавишу **Меню**.
- Выберите **Камера** → **Сделать фото**.
- Наведите объектив на объект и выполните необходимые настройки.
- Нажмите клавишу , чтобы сделать фотографию.
- Нажмите программную клавишу **Сохран**. для сохранения фотографии или программную клавишу **Отмена** для удаления фотографии.
- После сохранения фотографии нажмите программную клавишу , чтобы сделать еще одну фотографию.

Примечание: после создания фотографии ее сохранение может быть невозможным, если отсутствует свободная память. Удалите старые фотографии, чтобы освободить память.

Краткий справочник по функциям

В данном разделе приведено краткое описание функций телефона.

Функция	Описание	Выбор
Поиск контакта	Поиск контактов в телефонной книге.	Тел.Кн. > Найти

Функция	Описание	Выбор
Экстренные сообщения	Активация функции экстренных сообщений. Ввод получателей и выбор режима повтора.	Меню > Сообщения > Экстренные сообщения

Функция	Описание	Выбор
Веб-браузер	Запуск и настройка веб-браузера.	Меню > WAP и игры > WAP браузер

Функция	Описание	Выбор
Радио	Прослушивание музыки или новостей с помощью FM-радио телефона. Подключите поставляемую гарнитуру к телефону.	Меню > WAP и игры > Радио

Функция	Описание	Выбор
Доступ к мультимедийным файлам	Доступ к играм, звукам, изображениям в памяти телефона.	Меню > WAP и игры > Игры, Звуки, Картинки

Функция	Описание	Выбор
Удаление всех мультимедийных файлов	Удаление игр, звуков, изображений в каждой папке или удаление сразу всех файлов.	Меню > WAP и игры > Удалить все

Функция	Описание	Выбор
Состояние памяти раздела "WAP и игры"	Проверка объема памяти, занимаемой играми, звуками и картинками.	Меню > WAP и игры > Состояние памяти

Функция	Описание	Выбор
Будильник	Установка будильника на определенное время.	Меню > Органайзер > Будильник

Функция	Описание	Выбор
Календарь	Отслеживание ежедневных или ежемесячных событий.	Меню > Органайзер > Календарь

Функция	Описание	Выбор
Время и дата	Установка времени и даты вручную.	Меню > Органайзер > Время и дата

Функция	Описание	Выбор
Калькулятор	Выполнение простых арифметических операций.	Меню > Органайзер > Калькулятор

Функция	Описание	Выбор
Список дел	Создание списка дел и назначение времени выполнения для каждого дела.	Меню > Органайзер > Список дел

Функция	Описание	Выбор
Диктофон	Запись и прослушивание голосовых напоминаний.	Меню > Органайзер > Диктофон

Заявление о соответствии (Европейская Директива по радиооборудованию и оборудованию телекоммуникационных терминалов)

Описание модели: Портативный сотовый телефон (GSM 900/1800/1900)

Название модели: SGH-X520

Производитель: Samsung Electronics Co., Ltd, 94-1, Imsoo-Dong, Gumi City, Kyung-Buk, Korea, 730-350* к которому относится данная декларация, осуществляя разработку и производство изделия в соответствии с указанными ниже стандартами и другими нормативными документами.

Безопасность : EN 60950-1:2001 **SAR** : EN 50360:2001
Электромагнитная EN 301 489-01 v.1.4.1 (08-2002) EN 50361:2001
совместимость EMC : EN 301 489-07 v1.2.1 (08-2002) **Сеть** : EN 301-511 v9.0.2 (03-2003)

Таким образом, мы заявляем [были выполнены все необходимые проверки], что вышеупомянутое изделие соответствует всем необходимым требованиям директивы 1999/5/ЕС.

Процедура подтверждения соответствия приведена в статье 10 и более подробно в Приложении [IV] директивы 1999/5/ЕС. Она выполнена при участии следующего уполномоченного органа:

BABT, Balfour House, Churchfield Road,
Walton-on-Thames, Surrey, KT12 2TD, UK
Идентификационная марка: 0168

Техническая документация поддерживается:

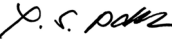
Samsung Electronics Euro QA Lab.

Ее можно получить по запросу. (Представитель в ЕС)

Место и дата выдачи:

Samsung Electronics QA Lab.
Blackbushe Business Park,Saxony Way,
Yateley, Hampshire, GU46 6GG, UK
2006.10.18

CE 0168


Yong-Sang Park/S.Manager

* Данный адрес не является адресом центра обслуживания Samsung. Адрес и номер телефона центра обслуживания Samsung см. в гарантийном талоне или обратитесь в магазин, где был приобретен телефон.

Функция	Описание	Выбор
Добавление нового контакта	Добавление нового контакта в телефонную книгу.	Тел.Кн. > Новая запись
Поиск группы	Поиск контактов телефонной книги в группе абонентов.	Тел.Кн. > Найти группу
Изменение свойств группы абонентов	Выбор мелодии для входящих вызовов и сообщений от абонентов группы. Изменение имени группы.	Тел.Кн. > Правка группы
Быстрый набор	Назначение номеров быстрого набора (2 - 9) для восьми часто используемых номеров.	Тел.Кн. > Быстрый набор
Удаление контактов телефонной книги	Удаление всех контактов телефонной книги, хранящихся в памяти, на SIM-карте или в обоих местах.	Тел.Кн. > Удалить все
Состояние памяти телефонной книги	Просмотр общего числа контактов телефонной книги в памяти телефона или на SIM-карте.	Тел.Кн. > Состояние памяти
SDN (Телефонные номера сервисов)	Доступ к списку служебных номеров, назначенных оператором связи. (Выводится, только если поддерживается вашей SIM-картой.)	Тел.Кн. > Сервисы SIM
Использование служб SIM	Использование различных дополнительных служб оператора связи.	Меню > SIM AT
Просмотр последних вызовов	Просмотр последних набранных, полученных или пропущенных вызовов.	Меню > Журнал звонков > Пропущенные, Входящие, Исходящие
Удаление последних вызовов	Удаление журналов вызовов по типу или всех журналов сразу.	Меню > Журнал звонков > Удалить все
Отображение времени вызова	Просмотр продолжительности входящих и исходящих вызовов. Сброс счетчика времени вызовов.	Меню > Журнал звонков > Продолжительность

Функция	Описание	Выбор
Конвертер валют	Конвертация валют.	Меню > Органайзер > Конвертер валют

Функция	Описание	Выбор
Камера	Фотосъемка в нескольких режимах и доступ к сохраненным фотографиям в формате "jpeg". Информация о памяти, занимаемой фотографиями.	Меню > Камера

Функция	Описание	Выбор
ИК-порт	Обмен данными с компьютерами и телефонами посредством ИК-порта.	Меню > Настройки > Включить ИК-порт

Функция	Описание	Выбор
Мои настройки	Изменение настроек дисплея и подсветки.	Меню > Настройки > Мои настройки

Функция	Описание	Выбор
Приветственное сообщение	Ввод приветственного сообщения, отображаемого при включении телефона.	Меню > Настройки > Приветственное сообщение

Функция	Описание	Выбор
Проверка собственных номеров	Проверка телефонных номеров или назначение имени для них.	Меню > Настройки > Свой номер

Функция	Описание	Выбор
Язык отображения	Выбор языка, который будет использоваться для отображения текста.	Меню > Настройки > Язык

Функция	Описание	Выбор
Безопасность	Защита телефона от несанкционированного использования.	Меню > Настройки > Безопасность

Функция	Описание	Выбор
Дополнительные настройки	Установка функции автодозвона или режима ответа.	Меню > Настройки > Дополнительные

Функция	Описание	Выбор
Быстрый доступ к меню	Назначение клавишам перемещения функций для быстрого доступа к нужным меню.	Меню > Настройки > Быстрый доступ

Функция	Описание	Выбор
Клавиша громкости	Указывает, будет ли телефон при нажатии и удержании клавиш громкости отключать звук звонка при входящих вызовах или будет отклонять все входящие вызовы.	Меню > Настройки > Клавиша громкости

Функция	Описание	Выбор
Сброс настроек	Установка заводских настроек по умолчанию для телефона.	Меню > Настройки > Сброс настроек

<p>Мобильный телефон Samsung SGH-X520 Данный товар предназначен для работы в качестве абонентской радиостанции носимой в стандарте: GSM 900/1800 Размеры (ВxШxГ): 89x42x17,7 мм Вес: 75 г. 1 Аккумулятор: Стандартный, Li-Ion, 600 мАч до 220 часов в режиме ожидания, до 2,5 часов в режиме разговора. Срок службы товара: 3 года.</p> <p>Основные потребительские характеристики:</p> <ul style="list-style-type: none"> 3 рабочих диапазона (GSM 900/1800/1900). Встроенная антенна. ТFT-дисплей 65,536 цветов (128x160). Функциональная полифония звонка. Доступ в интернет (WAP 1.2). FM радио. GPS класс 10, JAVA. Мультимедийные сообщения (MMS). Органайзер (календарь, список дел, будильник, таймер, мировое время, калькулятор). Выбросок, Автодозвон. Телефонная книга 1000 номеров. <p>* Перед работи аккумулятора проверте его конфигурацию сотовой сети, расстояние до базовой станции, тип SIM-карты, наличие местости и т.д.</p>

<p>ИНФОРМАЦИЯ О СЕРТИФИКАЦИИ ПРОДУКЦИИ Абонентская радиостанция носимая стандарта GSM 900/1800/1900 SGH-X520 производства фирмы Samsung Electronics Co., Ltd. сертифицирована органом по сертификации "Ростест-Москва"</p>
--

Сертификат соответствия:	
Сертификат соответствия выдан:	
Сертификат соответствия действителен до:	
Абонентские радиостанции носимые типа SGH-X520 соответствуют требованиям нормативных документов:	ГОСТ Р 51318.22-99 ГОСТ Р 51318.24-99



Срок службы: 3 года

Изготовитель:

Samsung Electronics Co.Ltd. Samsung Electronics Co.Ltd.

Адрес:
7th Fl., Samsung Main Building,
250, 2-Ka, Taepyeong-Ro, Chung-Ku, Seoul, Korea

Корей, Сеул, Samsung Meibn Билдинг,
250, 2-Ка, Таеунг-Ро, Чунг-Ку