



SGH-M620

Руководство пользователя

Информация, приведенная в данном руководстве, может частично не соответствовать функциям телефона. Это зависит от установленного программного обеспечения и от оператора мобильной сети.
Номер Bluetooth QD: B013825

World Wide Web
http://www.samsungmobile.ru

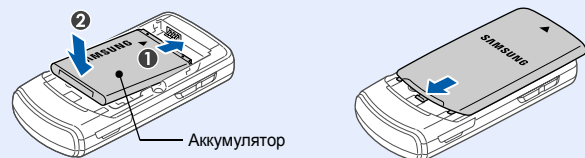
Printed in Korea
Code No.: GH68-18229A
Russian. 05/2008. Rev. 1.0

Установка SIM-карты и аккумулятора

1. Снимите крышку аккумулятора и вставьте SIM-карту.

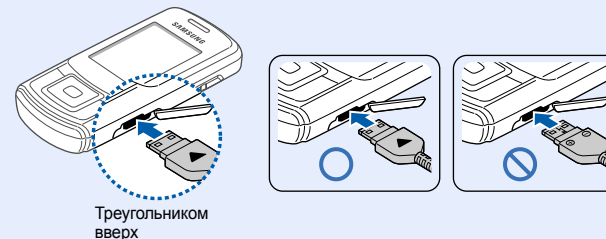


2. Установите аккумулятор и вставьте крышку обратно.

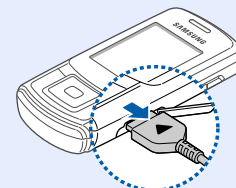


Зарядка аккумулятора

1. Через зарядное устройство подключите телефон к электрической розетке.



2. После завершения зарядки отсоедините зарядное устройство.



Примечание. Перед извлечением аккумулятора необходимо отсоединить зарядное устройство. В противном случае можно повредить телефон.

Внешний вид телефона и функции клавиш

Клавиша доступа к Интернету/подтверждения
В режиме ожидания используется для запуска веб-браузера. В режиме меню служит для выбора выделенного пункта меню или для подтверждения ввода.

Программные клавиши
Выполняют функции, которые указаны над ними.

Клавиши громкости
В режиме ожидания служат для регулировки громкости тональных сигналов клавиатуры. При заблокированной клавиатуре нажмите четыре раза для отправки экстренных сообщений.

Экстренный режим

Клавиша вызова
Выполнение вызова или ответ на него. В режиме ожидания используется для просмотра последних вызовов.

Клавиша запуска музыкального проигрывателя
Доступ к меню

Музыкальный проигрыватель
Клавиша сервера голосовой почты
При удерживании нажатой в режиме ожидания обеспечивает доступ к серверу голосовой почты.

Алфавитно-цифровые клавиши

Клавиши навигации
В режиме ожидания используются для прямого доступа к следующему меню или функциям:
• **Вверх:** меню пользователя.
• **Вниз/Влево/Вправо:** часто используемые функции.

В режиме меню используется для выбора параметров.

Клавиша камеры
В режиме ожидания включает камеру (при нажатии и удерживании).

Клавиша питания/завершения вызова
Включение и отключение телефона (при нажатии и удерживании).
Завершение вызова.

Клавиша Bluetooth
Доступ к меню Bluetooth.

Клавиша удаления
Удаление символов в поле ввода или элементов в приложении.

Клавиша режима «Без звука»
▶ **Режим «Без звука»**

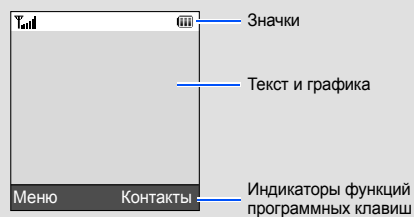
Режим «Без звука»
Чтобы отключить все звуки, в режиме ожидания нажмите и удерживайте клавишу **⌘**. Чтобы выйти из режима «Без звука», снова нажмите и удерживайте эту клавишу.

Режим блокировки клавиатуры
При закрытии телефона наружные клавиши блокируются, чтобы при их случайном нажатии не выполнялись никакие действия. Чтобы разблокировать клавиатуру, нажмите программную клавишу **Разбл.**, а затем – клавишу **Да**.

Экстренный режим
При закрытом телефоне нажмите клавишу громкости 4 раза, чтобы отправить экстренное сообщение на предварительно настроенные номера телефона. После этого телефон переключится в экстренный режим и будет принимать вызовы только от зарегистрированных абонентов. Если получатель экстренного сообщения перезвонит, экстренный вызов будет принят автоматически. Для выхода из экстренного режима нажмите клавишу **⌘**.

Дисплей

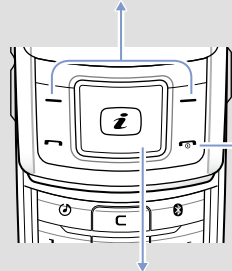
Когда вы не говорите по телефону и не пользуетесь меню, телефон находится в режиме ожидания. Набирать новый номер нужно именно в этом режиме.



Меню

Чтобы открыть главное меню, в режиме ожидания нажмите программную клавишу **Меню**.

Функции программных клавиш указаны над ними в нижней части дисплея. Чтобы выполнить указанную функцию, нажмите левую (L) или правую (R) программную клавишу.



Выход из меню без изменения параметров

Клавишам навигации можно назначить часто используемые пункты меню для быстрого доступа к ним. Клавиша **Вверх** зарезервирована для быстрого доступа к меню пользователя.

1. В режиме ожидания нажмите программную клавишу **Меню**.
2. Выберите пункт **Настройки** → **Телефон** → **Горячие клавиши**.
3. Выберите клавишу.
4. Выберите пункт меню, который требуется назначить данной клавише.

В верхней части дисплея могут отображаться перечисленные далее индикаторы состояния.

Значок	Описание	Значок	Описание
	Уровень сигнала		Включен экстренный режим
	Сеть GPRS (2.5G)		Включен режим Bluetooth
	Подключение к сети GPRS (2.5G)		Подключено устройство громкой связи или гарнитура Bluetooth
	Передача данных по сети GPRS (2.5G)		Вставлена карта памяти
	Выполнение вызова		Включен будильник
	Соединение с защищенной веб-страницей		Включено FM-радио
	Подключение к компьютеру		Режим «Без звука» (вибросигнал)
	Включена переадресация вызовов		Режим «Без звука» (без сигналов)
	Домашняя зона		В качестве сигнала при вызове выбрана вибрация
	Офисная зона		«Тихий» режим во время вызова
	Зона роуминга		Отключение звука во время вызова
	Новое сообщение		Уровень заряда аккумулятора
	Новое голосовое сообщение		

Выбор или изменение пункта меню

1. В режиме ожидания нажмите программную клавишу **Меню**.
2. С помощью клавиш навигации выберите нужное меню и нажмите программную клавишу **Выбор** или клавишу **⌘**.
3. Если в меню есть вложенные меню, выберите нужное с помощью клавиш навигации. Чтобы открыть вложенное меню, нажмите программную клавишу **Выбор** или клавишу **⌘**.
Если выбранное меню содержит дополнительные вложенные меню, повторите указанные действия.
4. Выберите нужный параметр с помощью клавиш навигации.
5. Для подтверждения выбора параметра нажмите программную клавишу **Выбор** или клавишу **⌘**.

Номера быстрого доступа

Для быстрого перехода к нужным пунктам меню можно использовать номера быстрого доступа, которые указаны рядом с их названиями в режиме меню.

Включение и выключение телефона

1. Чтобы включить телефон, нажмите и удерживайте клавишу **⌘** несколько секунд.
2. Чтобы отключить телефон, нажмите и удерживайте клавишу **⌘** не менее двух секунд.

Изменение языка

1. В режиме ожидания нажмите программную клавишу **Меню**.
2. Выберите пункт **Настройки** → **Телефон** → **Язык**.
3. Выберите язык.

Выполнение вызова

1. В режиме ожидания введите код города или страны и телефонный номер, а затем нажмите клавишу **⌘**.
2. Для завершения вызова нажмите клавишу **⌘**.

Ответ на вызов

1. При входящем вызове для ответа нажмите программную клавишу **Принять** или клавишу **⌘**.
Чтобы отклонить вызов, нажмите программную клавишу **Отказ** или клавишу **⌘**.
2. Для завершения вызова нажмите клавишу **⌘**.

Схема меню

- | | | |
|---|--|---|
| 1. Журнал звонков
1.1 Последние
1.2 Пропущенные
1.3 Исходящие
1.4 Входящие
1.5 Удалить все
1.6 Диспетчер вызовов | 3.10 Конвертер
3.11 Таймер
3.12 Секундомер
3.13 SIM-меню* | 9. Настройки
9.1 Время и дата
9.2 Телефон
9.3 Дисплей
9.4 Звуки
9.5 Подсветка
9.6 Услуги сети
9.7 Bluetooth
9.8 Безопасность
9.9 Соединения
9.10 Состояние памяти
9.11 Сброс настроек |
| 2. Телефонная книга
2.1 Контакты
2.2 Создать контакт
2.3 Группы
2.4 Быстрый набор
2.5 Моя визитка
2.6 Мой номер
2.7 Настройки
2.8 Каталог сервисов* | 4. Браузер/Google**
5. Сообщения
5.1 Создать
5.2 Мои сообщения
5.3 Шаблоны
5.4 Удалить все
5.5 Настройки
5.6 Экстренные сообщения
5.7 Состояние памяти | * Доступно только в том случае, если поддерживается SIM-картой.
** Если служба Google недоступна, пункт Браузер включен в меню 4, а не в меню Приложения.
*** Доступно только в том случае, если установлена карта памяти. В телефон можно установить карты памяти типа microSD™ емкостью до 2 Гб (в зависимости от типа карты памяти и производителя). |
| 3. Приложения
3.1 Будильник
3.2 MP3-плеер
3.3 Диктофон
3.4 FM-радио
3.5 Браузер**
3.6 Java-приложения
3.7 Заметки
3.8 Мировое время
3.9 Калькулятор | 6. Мои файлы
6.1 Картинки
6.2 Видео
6.3 Музыка
6.4 Звуки
6.5 Другие файлы
6.6 Карта памяти***
6.7 Состояние памяти | |
| | 7. Календарь
8. Камера | |

Регулировка громкости

1. В режиме ожидания нажмите программную клавишу **Меню**.
2. Выберите пункт **Настройки** → **Звуки** → **Звонок** → **Громкость сигнала вызова**.
3. Настройте уровень громкости с помощью клавиш **Влево** и **Вправо**.
4. Нажмите программную клавишу **Сохран**.

Для настройки громкости динамика во время вызова пользуйтесь клавишами громкости.

Изменение мелодии звонка

1. В режиме ожидания нажмите программную клавишу **Меню**.
2. Выберите пункт **Настройки** → **Звуки** → **Звонок** → **Мелодия**.
3. Выберите тип мелодии → мелодию и нажмите программную клавишу **Сохран**.

Повторный набор номера

1. В режиме ожидания нажмите программную клавишу **⌘**.
2. Для выбора типа вызова нажимайте клавиши **Влево** и **Вправо**.
3. С помощью клавиш **Вверх** и **Вниз** выберите нужный номер телефона.
4. Для набора номера нажмите клавишу **⌘**.

Ввод текста

Изменение режима ввода текста

- Для переключения между режимами T9 и AБВ нажмите и удерживайте клавишу *****. Для некоторых стран также существует возможность переключения в режим ввода на соответствующем языке.
- Для переключения регистра или перехода в режим ввода цифр нажмите клавишу *****.
- Для переключения в режим ввода символов нажмите и удерживайте клавишу **#**.

Режим T9

1. Слово набирается клавишами **2-9**. Для ввода буквы нужно нажать соответствующую клавишу один раз.
Вводимое слово отображается на дисплее. Оно может меняться при каждом нажатии клавиши. Прежде чем заменить или удалить набранные символы, введите слово полностью.
Пример. Чтобы ввести слово «Привет» в режиме T9, нажмите клавиши **5, 6, 4, 2, 3 и 6**.
2. Чтобы просмотреть другие варианты слов, нажмите клавишу **0**.
3. Нажмите клавишу **#**, чтобы вставить пробел, и начинайте вводить следующее слово.

Режим AБВ

Нажмите клавишу с требуемой буквой: один раз — для ввода первой указанной буквы, два раза — для второй и т. д.
Например, для ввода буквы В необходимо нажать клавишу **2** трижды, а для ввода буквы Н — клавишу **5** два раза.

Режим ввода цифр

Нажимайте клавиши, соответствующие нужным цифрам.

Режим ввода символов

Нажмите клавиши, соответствующие необходимому символу, а затем — программную клавишу **OK**. Для вывода дополнительных символов используйте клавиши навигации.

Советы по вводу текста

- Для управления курсором используйте клавиши навигации.
- Чтобы удалить отдельный символ, нажмите клавишу **C**. Чтобы удалить все символы, нажмите и удерживайте клавишу **C**.
- Для вставки пробела между символами нажмите клавишу **#**.
- Для изменения регистра в режимах T9 и АБВ используйте клавишу *****.
- Для ввода знаков препинания в режимах T9 и АБВ нажмите клавишу **1**.

Отправка SMS

- В режиме ожидания нажмите программную клавишу **Меню**.

- Выберите пункт **Сообщения** → **Создать** → **SMS**.

- Введите текст сообщения.


Чтобы изменить язык ввода, нажмите программную клавишу **Опции** и выберите нужный язык.

- Чтобы добавить в сообщение объект, нажмите программную клавишу **Опции** и выберите один из следующих вариантов:
 - Вставить**: добавление текстовых шаблонов, контактов и закладок.
 - Добавить картинку**: добавление изображений.
 - Добавить анимацию**: добавление анимированных изображений или значков эмоций.
 - Добавить мелодию**: добавление звуков.
 - Вложить**: добавление контакта, данных календаря, напоминания или задачи.

- Нажмите программную клавишу **Опции** и выберите **Отправить** или **Сохранить и отправить**.

Меню	Описание
Меню > Сообщения > Шаблоны	Шаблоны для часто используемых сообщений.
Меню > Сообщения > Удалить все	Удаление сообщений в определенной папке или всех сообщений сразу.
Меню > Сообщения > Настройки	Настройка параметров служб обмена сообщениями.
Меню > Сообщения > Экстренные сообщения	Включение функции отправки экстренного сообщения. Ввод получателей и выбор режима повтора.
Меню > Сообщения > Состояние памяти	Проверка объема используемой памяти.
Меню > Мои файлы > Картинки, Видео, Музыка, Звуки или Другие файлы	Доступ к файлам мультимедиа и другим файлам, которые хранятся в памяти телефона.
Меню > Мои файлы > Карта памяти	Доступ к файлам, которые хранятся на карте памяти. Это меню доступно, только если в телефон вставлена карта памяти.
Меню > Мои файлы > Состояние памяти	Проверка объема используемой памяти.
Меню > Календарь	Просмотр и редактирование расписания на день или месяц.
Меню > Камера	Фото- и видеосъемка в различных режимах.
Меню > Настройки > Время и дата	Установка времени и даты вручную, выбор часового пояса.
Меню > Настройки > Телефон > Язык	Выбор языка телефона.
Меню > Настройки > Телефон > Приветственное сообщение	Ввод приветствия, которое отображается при включении телефона.
Меню > Настройки > Телефон > Настройки слайдера	Настройка реакции телефона на открытие его крышки при входящем звонке и на ее закрытие при выполнении какой-либо функции.
Меню > Настройки > Телефон > Горячие клавиши	Назначение клавиш навигации наиболее часто используемым пунктам меню для быстрого доступа.

ВНИМАНИЕ!	Использование аккумулятора неправильного типа может послужить причиной взрыва телефона. Утилизируйте старые аккумуляторы в соответствии с действующими правилами.
------------------	---

	Длительное использование гарнитуры при повышенном уровне громкости может привести к нарушениям слуха.
--	---

Квалифицированное обслуживание

Доверяйте ремонт телефона только квалифицированным специалистам.

Сведения об удельном коэффициенте поглощения (SAR)

Мобильный телефон является приемником и передатчиком радиосигналов. Он сконструирован и изготовлен с учетом ограничений в отношении облучения радиочастотой (РЧ) энергией, установленных Советом ЕС. Эти ограничения являются составной частью общих директив и определяют допустимые уровни ЭМИ для населения. Директивы основаны на стандартах безопасности, разработанных независимыми научными организациями путем проведения систематических исследований и тщательного анализа их результатов.


Стандарты ограничивают уровень излучения со значительным запасом, гарантирующим безопасность для всех людей, независимо от возраста и состояния здоровья.

Для определения уровня облучения, возникающего при работе мобильного телефона, используется единица измерения, называемая удельным коэффициентом поглощения (SAR). Установленное Советом ЕС предельное значение коэффициента SAR составляет 2,0 Вт/кг. Максимальное значение коэффициента SAR для данной модели телефона — 0,437 Вт/кг.


- Введите номер телефона получателя.

- Для отправки сообщения нажмите программную клавишу **Опции** и выберите пункт **Отправить**.

Фотосъемка

- В режиме ожидания нажмите и удерживайте клавишу 

- Направьте камеру на объект съемки и настройте изображение.

- Чтобы сделать снимок, нажмите клавишу  или . Фотография будет сохранена автоматически.

- Чтобы сделать следующий снимок, нажмите программную клавишу **Назад**, чтобы удалить снимок — клавишу **C**.

Примечание. При включении камеры дисплей некоторое время может оставаться пустым из-за временного воздействия электростатических зарядов. Выключите и включите телефон, чтобы устранить неполадку.

Краткий справочник по функциям

В этом разделе кратко описаны функции мобильного телефона.

Меню	Описание
Меню > Журнал звонков > Последние, Пропущенные, Исходящие или Входящие	Просмотр последних исходящих, принятых или пропущенных вызовов.
Меню > Журнал звонков > Удалить все	Удаление записей о вызовах определенного типа или всех записей.

Меню	Описание
Меню > Настройки > Телефон > Меню пользователя	Создание собственного меню, состоящего из наиболее часто используемых пунктов. Для доступа в это меню следует нажать клавишу Вверх в режиме ожидания.
Меню > Настройки > Телефон > Клавиша громкости	Выбор действия, выполняемого в случае нажатия и удержания клавиш громкости при поступлении вызова (отключение звука или отклонение вызова).
Меню > Настройки > Телефон > Дополнительные настройки	Настройка функции автодозвона или способа ответа.
Меню > Настройки > Телефон > Автономный режим	Переключение телефона в автономный режим, который предназначен для работы в местах, где использование мобильных телефонов запрещено, например в самолете или в больнице.
Меню > Настройки > Дисплей	Настройка дисплея.
Меню > Настройки > Звуки	Настройка различных звуков.
Меню > Настройки > Подсветка	Настройка подсветки дисплея и клавиатуры.
Меню > Настройки > Услуги сети	Доступ к услугам сети, которые предоставляются оператором мобильной связи.
Меню > Настройки > Bluetooth	Беспроводное подключение к другим устройствам Bluetooth, обмен с ними данными, громкая связь и удаленное управление телефоном.
Меню > Настройки > Безопасность > Проверка PIN	Активация кода PIN для защиты от несанкционированного использования SIM-карты.
Меню > Настройки > Безопасность > Изменить PIN	Изменение кода PIN.
Меню > Настройки > Безопасность > Блокировка телефона	Установка пароля для защиты от несанкционированного использования телефона.
Меню > Настройки > Безопасность > Изменить пароль	Изменение пароля телефона.
Меню > Настройки > Безопасность > Личное	Блокировка доступа к сообщениям, файлам и всем функциям телефона, кроме функций вызова.

	
Декларация соответствия (R&TTE) Samsung Electronics	
Компания подтверждает, что данный	
мобильный телефон GSM : SGH-M620.	
к которому относится настоящая декларация, соответствует указанным ниже стандартам и нормативным документам.	
Безопасность ЭМС	EN 60950 - 1 : 2001 +A11:2004 EN 301 489 - 01 V1.5.1 (11-2004) EN 301 489 - 07 V1.2.1 (08-2002) EN 301 489 - 17 V1.2.1 (08-2002)
SAR	EN 50169 - 2001 EN 62209 - 1 : 2006
Сеть	EN 301 511 V9.0.2 (03-2003) EN 300 328 V1.6.1 (11-2004)
Настоящим декларируется, что [были проведены все существенные радиотехнические тесты и что] указанное выше изделие соответствует принципиальным требованиям директивы 1999/5/ЕС.	
Процедура подтверждения соответствия, упомянутая в статье 10 и подробно описанная в Приложении [IV] директивы 1999/5/ЕС, проводилась с привлечением следующих организаций:	
BABT, Balfour House, Churchfield Road, Walton-on-Thames, Surrey, KT12 2TD, UK* Идентификационный знак: 0168	
Техническая документация хранится в: Samsung Electronics QA Lab.	
и предоставляется по запросу. <i>(Представитель в ЕС)</i>	
Samsung Electronics Euro QA Lab. Blackbushe Business Park, Saxony Way, Yateley, Hampshire, GU46 6GG, UK*	
2008.04.03 (место и дата выпуска)	 Yong-Sang Park / ст. менеджер (фамилия и подпись уполномоченного лица)

* Не является адресом сервисного центра Samsung. Адреса и номера телефонные сервисного центра Samsung см. в гарантийной карточке или обращайтесь по месту приобретения телефона.

Меню	Описание
Меню > Журнал звонков > Диспетчер вызовов	Просмотр последних исходящих и входящих вызовов и их стоимости (если SIM-карта поддерживает такую возможность). Создание списка номеров, звонки с которых будут отклоняться.
Меню > Телефонная книга > Контакты	Поиск контактов в телефонной книге.
Меню > Телефонная книга > Создать контакт	Добавление контакта в телефонную книгу.
Меню > Телефонная книга > Группы	Создание группы и выбор мелодии или изображения для вызовов и сообщений от ее участников. Изменение имени группы.
Меню > Телефонная книга > Быстрый набор	Назначение цифр для быстрого набора наиболее часто используемых номеров.
Меню > Телефонная книга > Моя визитка	Создание и отправка визитной карточки.
Меню > Телефонная книга > Мой номер	Проверка собственного телефонного номера и присвоение ему имени.
Меню > Телефонная книга > Настройки	Копирование всех контактов с SIM-карты в память телефона или удаление всех контактов из телефонной книги. Кроме того, можно проверить сведения о памяти, выделенной для контактов из телефонной книги.
Меню > Телефонная книга > Каталог сервисов	Список телефонных номеров, предоставленных оператором.
Меню > Приложения > Будильник	Настройка будильника на определенное время.
Меню > Приложения > MP3-плеер	Воспроизведение музыки.
Меню > Приложения > Диктофон	Запись и прослушивание голосовых напоминаний.
Меню > Приложения > FM-радио	Прием FM-радио. Прежде всего необходимо подключить к телефону гарнитуру, которая играет роль антенны радиоприемника.

Меню	Описание
Меню > Настройки > Безопасность > Блокировка SIM	Предотвращение работы телефона с другой SIM-картой с помощью пароля блокировки SIM-карты.
Меню > Настройки > Безопасность > Режим FDN	Разрешение вызова только на определенные телефонные номера (если это поддерживается SIM-картой).
Меню > Настройки > Безопасность > Изменить PIN2	Изменение кода PIN2 (если это поддерживается SIM-картой).
Меню > Настройки > Безопасность > Оповещение о смене SIM	Отслеживание украденного или потерянного телефона. При попытке использовать телефон с другой SIM-картой телефон автоматически отправит оповещение по указанному номеру (например, вашим родным или друзьям). Эта функция может быть недоступна, если она не поддерживается оператором мобильной связи.
Меню > Настройки > Соединения	Создание и изменение профилей подключения телефона к сети.
Меню > Настройки > Состояние памяти	Проверка объема используемой памяти.

Меню > Настройки > Сброс настроек

Меню > Настройки > Сброс настроек

Важная информация по технике безопасности

Прежде чем пользоваться телефоном, прочитайте это руководство. Несоблюдение изложенных в нем правил может оказаться опасным или незаконным.


Безопасность дорожного движения

Не пользуйтесь мобильным телефоном за рулем движущегося автомобиля; остановите автомобиль, чтобы поговорить по телефону.

Выключайте устройство на автозаправочных станциях!

Не пользуйтесь телефоном на автозаправочных станциях (станциях техобслуживания), а также вблизи емкостей с топливом или химическими веществами.

Мобильный телефон Samsung SGH-M620 Данный товар предназначен для работы в качестве абонентской радиостанции носимой в стандарте: GSM-900/1800 Размеры (В/Ш/Г): 98x46,9x16,9 мм Вес: 81 г. 1 Аккумулятор*: Стандартный. Li-Ion, 800 mAh до 250 часов в режиме ожидания, до 2,5 часов в режиме разговора.
Срок службы товара: 3 года.
Основные потребительские характеристики: <ul style="list-style-type: none">3 рабочих диапазона (GSM900/1800/1900). TFT-дисплей 65536 цветов (128x160). 64-инструментальная полифония звонка. Доступ в интернет (WAP 2.0). Встроенная камера с разрешением VGA (640x480 пикселей). GRPS класс 10, JAVA. Мультимедийные сообщения (MMS). Органайзер (календарь, список дел, будильник, таймер, мировое время, калькулятор). Виброзвонок, Автодозвон. FM-радио. Телефонная книга 1000 номеров. Bluetooth 2.0 Слот для карт памяти microSD.

Сертификат соответствия:	РОСС КР.А.946.И43039
Сертификат соответствия выдан:	30.01.2008
Сертификат соответствия действителен до:	29.01.2011
Абонентские радиостанции носимые типа SGH-M620	ГОСТ Р 51318.22-99
соответствуют требованиям нормативных документов:	ГОСТ Р 51318.24-99 ГОСТ Р 51317.3.2-99 ГОСТ Р 51317.3.3-99
	АЯ 46
Срок службы: 3 года	
Изготовитель: Samsung Electronics Co.Ltd.	Самсунг Электроникс Ко.Лтд.
Адрес: 7th Fl., Samsung Main Building, 250, 2-Ka, Taeyeung-Ro, Chung-Ku, Seoul, Korea	Корей, Сеул, Самсунг Мейн Билдинг , 250, 2-Ка, Таеунг-Ро, Чунг-Ку

* время работы аккумулятора зависит от конфигурации сотовой сети, расстояния до базовой станции, типа SIM-карты, рельефа местности и т.п.

Меню	Описание
Меню > Приложения > Браузер	Запуск и настройка веб-браузера. В зависимости от оператора мобильной связи этот пункт может быть включен в меню 4.
Меню > Приложения > Java-приложения	Доступ к встроенным Java-играм и загруженным Java-приложениям.
Меню > Приложения > Заметки	Создание напоминаний о важных событиях и управление ими.
Меню > Приложения > Мировое время	Установка местного часового пояса и определение времени в других регионах мира.
Меню > Приложения > Калькулятор	Выполнение основных арифметических операций.
Меню > Приложения > Конвертер	Пересчет различных величин (например, денежных единиц или значений температуры).
Меню > Приложения > Таймер	Установка промежутка времени для обратного отсчета.
Меню > Приложения > Секундомер	Измерение интервала времени.
Меню > Приложения > SIM-меню	Дополнительные услуги, предлагаемые оператором мобильной связи. Доступность этого пункта меню и его название зависят от SIM-карты.

Меню > Браузер или Google
В зависимости от оператора мобильной связи в телефоне может быть одно из следующих меню:

- Браузер: подключение телефона к сети и загрузка домашней страницы поставщика услуг беспроводного подключения к Интернету.
- Google: подключение телефона к сети и загрузка поисковой системы Google.

Меню > Сообщения > Создать > SMS или MMS
Создание и отправка сообщений на другие мобильные телефоны.

Меню > Сообщения > Мои сообщения
Доступ к принятым и отправленным сообщениям, а также к сообщениям, которые не удалось отправить.

ВНИМАНИЕ!	Использование аккумулятора неправильного типа может послужить причиной взрыва телефона. Утилизируйте старые аккумуляторы в соответствии с действующими правилами.
------------------	---

Выключайте устройство в самолете!

Мобильные телефоны являются источником радиопомех. Пользоваться ими в самолете опасно и противозаконно.

Выключайте устройство рядом с любым медицинским оборудованием!

В больницы и других медицинских учреждениях может применяться оборудование, чувствительное к внешнему радиочастотному излучению. Следуйте всем действующим правилам и инструкциям.

Радиопомехи

Все мобильные телефоны подвержены воздействию радиопомех, ухудшающих качество связи.

Особые правила

Соблюдайте особые предписания, действующие в той или иной ситуации, и обязательно выключайте телефон в местах, где его использование запрещено.


Водонепроницаемость

Телефон не является водонепроницаемым. Оберегайте его от воздействия влаги.

Разумное использование

Во время разговора телефон должен находиться в обычном положении (рядом с ухом). Избегайте прикосновения к антенне, когда телефон включен.

Экстренные вызовы


Введите местный номер службы экстренной помощи и нажмите клавишу . Не завершайте вызов до получения соответствующего разрешения от оператора.

Дети и телефон

Храните телефон, а также его компоненты и принадлежности в недоступном для детей месте.

Аксессуары и аккумуляторы

Используйте только рекомендованные компанией Samsung аккумуляторы и другие аксессуары, например гарнитуры и кабели для передачи данных. Использование аксессуаров, отличных от рекомендованных, представляет угрозу безопасности и может привести к поломке устройства.

ДЕКЛАРАЦИЯ О СООТВЕТСТВИИ Абонентская радиостанция носимая стандарта GSM 900/1800 SGH-M620 производства фирмы Samsung Electronics Co., Ltd. соответствует «Правилам применения абонентских станций (абонентских радиостанций) сетей подвижной радиотелефонной связи стандарта GSM 900/1800»	
Дата принята декларация:	11.03.2008
Декларация действительна до:	11.03.2011
Орган, осуществивший регистрацию декларации	Федеральное агентство связи РФ
Регистрационный номер:	ДЛ-МТ-2191 от 20.03.2008
ИНФОРМАЦИЯ О СЕРТИФИКАЦИИ ПРОДУКЦИИ Абонентская радиостанция носимая стандарта GSM 900/1800 SGH-M620 производства фирмы Samsung Electronics Co., Ltd. сертифицирована органом по сертификации «Ростест-Москва»	
Сертификат соответствия:	РОСС КР.А.946.И43039
Сертификат соответствия выдан:	30.01.2008
Сертификат соответствия действителен до:	29.01.2011
Абонентские радиостанции носимые типа SGH-M620	ГОСТ Р 51318.22-99
соответствуют требованиям нормативных документов:	ГОСТ Р 51318.24-99 ГОСТ Р 51317.3.2-99 ГОСТ Р 51317.3.3-99
	АЯ 46
Срок службы: 3 года	
Изготовитель: Samsung Electronics Co.Ltd.	Самсунг Электроникс Ко.Лтд.
Адрес: 7th Fl., Samsung Main Building, 250, 2-Ka, Taeyeung-Ro, Chung-Ku, Seoul, Korea	Корей, Сеул, Самсунг Мейн Билдинг , 250, 2-Ка, Таеунг-Ро, Чунг-Ку