

* Некоторая информация, приведенная в настоящем руководстве, может не соответствовать вашему телефону, поскольку зависит от установленного программного обеспечения и/или вашего оператора сотовой связи. Дизайн, спецификации и другие данные могут изменяться без предварительного уведомления.

SAMSUNG ELECTRONICS



АЯ 46

World Wide Web
<http://www.samsungmobile.ru>

Printed in Korea
Code No.: GH68-17087A
Russian. 03/2008. Rev. 1.0



SGH-L170
Руководство
пользователя





Важная информация по технике безопасности



Нарушение этих правил может привести к опасным ситуациям или преследоваться по закону.

Сведения об авторских правах

- Bluetooth[®] является зарегистрированной торговой маркой Bluetooth SIG, Inc. Bluetooth QD ID: B013374
- Java[™] является торговой маркой или зарегистрированной торговой маркой, принадлежащей Sun Microsystems, Inc.
- Windows Media Player[®] является торговой маркой Microsoft Corporation.

Безопасность дорожного движения

Не пользуйтесь мобильным телефоном за рулем движущегося автомобиля. Остановите автомобиль, чтобы поговорить по телефону.

Выключайте телефон на автозаправочных станциях

Не пользуйтесь телефоном на автозаправочных станциях (станциях техобслуживания), а также вблизи топливных или химических емкостей.

Выключайте телефон в самолете

Мобильные телефоны являются источником радиопомех. Их использование в самолетах противозаконно и опасно.

Выключайте телефон рядом с любым медицинским оборудованием

В больницах и в других медицинских учреждениях может применяться оборудование, чувствительное к внешнему радиочастотному излучению. Строго соблюдайте все установленные правила и инструкции.

Радиопомехи

Все мобильные телефоны подвержены воздействию радиопомех, ухудшающих качество связи.

Особые правила

Соблюдайте любые особые предписания, действующие в той или иной ситуации, и обязательно выключайте телефон везде, где его использование запрещено, может вызывать помехи или создает угрозу безопасности.


Водонепроницаемость

Телефон не является водонепроницаемым. Оберегайте его от попадания влаги.

Разумное использование

Во время разговора радиотелефон должен находиться в обычном положении (рядом с ухом).

Вызов службы экстренной помощи

Введите местный номер экстренной службы, затем нажмите клавишу .

Храните телефон в недоступном для детей месте

Храните телефон, а также все его компоненты и аксессуары в недоступном для детей месте.

Аксессуары и аккумуляторы

Используйте только рекомендованные компанией Samsung аккумуляторы и другие аксессуары, например гарнитуры и кабели для передачи данных. Использование любых аксессуаров, отличных от рекомендованных, может привести к поломке устройства, травме и представлять угрозу безопасности.

- Замена аккумулятора на батарею неверного типа может привести к взрыву.
- Утилизируйте использованные аккумуляторы в соответствии с инструкциями изготовителя.



Длительное использование гарнитуры при очень высокой громкости может привести к нарушениям слуха.

Квалифицированное обслуживание

Доверяйте ремонт телефона только квалифицированному персоналу.

Более подробную информацию по технике безопасности см. в разделе «Охрана здоровья и техника безопасности» на стр. 41.

О руководстве

Данное руководство содержит краткие сведения об использовании телефона.

В данном руководстве применяются перечисленные ниже обозначения.


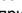


Внимательно изучите приведенные сведения о безопасности и функциях телефона.



С помощью клавиш перемещения перейдите к указанному пункту, а затем выберите его.



Обозначает клавишу на телефоне. Например: [ / ].



Обозначает программную клавишу, функция которой отображается на экране телефона. Например: <Выбрать>.



• 3G

Телефон можно использовать в сетях третьего поколения (3G), которые обеспечивают гораздо более высокую скорость передачи данных, поддерживают потоковое видео и видеоконференции.

Специальные функции телефона



• MobileBlog

Позволяет публиковать фотографии и видеоклипы на веб-узлах обмена фотографиями и блогах.



• Средство чтения RSS

С помощью средства чтения RSS можно получать последнюю информацию с нужных веб-узлов.



- **Фото- и видеокамера**

Встроенная камера позволяет делать фотоснимки и записывать видеоклипы.



- **Синхронизация с проигрывателем Windows Media**

Телефон поддерживает передачу файлов напрямую из проигрывателя Windows Media.



- **Музыка**

Воспроизведение звуковых файлов на телефоне.



- **FM-радио**

Прием радиопередач в любое время и в любом месте.



- **Печать цифровых данных**

Печать изображений, сообщений и личных данных непосредственно с телефона.



- **Bluetooth**

Передача мультимедийных файлов и личных данных, а также подключение к другим устройствам с помощью технологии беспроводной связи Bluetooth.



- **Веб-браузер**

Получение последней информации и разнообразного мультимедийного содержимого через беспроводной доступ к Интернету.



- **Диктофон**

Запись напоминаний и звуков.

Содержание

Комплектация 6

Убедитесь в наличии всех компонентов

Начало работы 6

Первые шаги при работе с телефоном

Подготовка телефона к работе и зарядка	6
Включение и выключение телефона	7
Внешний вид телефона	7
Клавиши и значки	8
Вызов функций меню	12
Ввод текста	12
Индивидуальная настройка телефона	14
Использование карты памяти	16

Дополнительные возможности телефона 17

Функции вызова, использование камеры, воспроизведение звуковых файлов, доступ в Интернет и другие возможности

Выполнение вызовов и ответы на вызовы	17
Использование камеры	19
Загрузка фотографий и видеоклипов на веб-узел	20
Воспроизведение музыки	21
Прослушивание FM-радио	24
Доступ в Интернет	25
Использование телефонной книги	25
Отправка сообщений	26
Просмотр сообщений	28
Использование Bluetooth	29
Переключение между приложениями	30

Функции меню 32

В данном разделе перечислены все пункты меню

Охрана здоровья и техника безопасности 41

Обзор функций меню

Для перехода в режим меню из режима ожидания нажмите клавишу <Центр>.

1 Журнал вызовов

2 Контакты

3 Музыка

4 Google

5 Сообщения

- 1 Создать сообщение
- 2 Входящие
- 3 E-mail входящие
- 4 Черновики

5 Сообщения

- 5 Исходящие
- 6 Отправленные
- 7 Мои папки
- 8 Шаблоны
- 9 Очистить папки
- 10 Настройки
- 11 Состояние памяти

6 Мои файлы

- Картинки
- Видео
- Звуки
- Java-приложения
- Другие файлы
- Альбом мультимедиа¹
- Состояние памяти

7 Приложения

- 1 Будильник
- 2 Календарь
- 3 Диктофон
- 4 FM-радио
- 5 Bluetooth
- 6 Браузер
- 7 RSS reader
- 8 Напоминание
- 9 Задача
- 10 Мировое время
- 11 Калькулятор
- 12 Конвертер
- 13 Таймер
- 14 Секундомер
- 15 SIM-меню²

8 Камера

9 Настройки

- 1 Профили
- 2 Время и дата
- 3 Дисплей и подсветка
- 4 Телефон
- 5 Вызовы
- 6 Безопасность
- 7 Приложения
- 8 Настройки сети
- 9 Память
- 10 Основной сброс

-
1. Только если поддерживается оператором мобильной связи.
 2. Только если поддерживается USIM- или SIM-картой.

Комплектация

Убедитесь в наличии всех компонентов

- Телефон
- Зарядное устройство
- Аккумулятор
- Руководство пользователя

Дополнительные компоненты можно приобрести у местных торговых представителей компании Samsung.

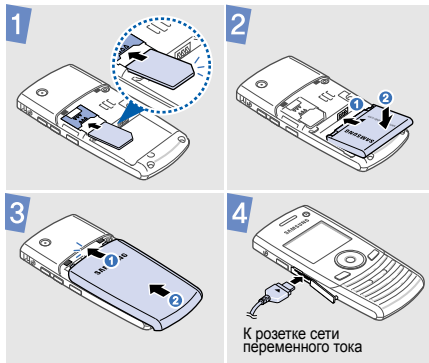


Комплект поставки телефона и дополнительные аксессуары, предлагаемые торговыми представителями компании Samsung, зависят от региона и оператора мобильной связи.

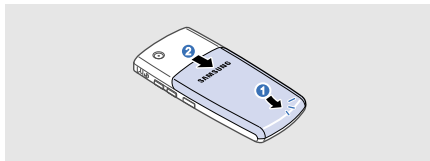
Начало работы

Первые шаги при работе с телефоном

Подготовка телефона к работе и зарядка



Снятие крышки отсека аккумулятора



Включение и выключение телефона

Включение

1. Нажмите и удерживайте клавишу [Завершить].
2. При необходимости введите PIN-код и нажмите программную клавишу <Подтверд.>.

Выключение

Нажмите и удерживайте клавишу [Завершить].

Внешний вид телефона

Вид спереди



Вид сзади



Клавиатуру можно заблокировать, чтобы случайные нажатия клавиш не влияли на работу телефона. В режиме ожидания нажмите и удерживайте клавишу [*]. Чтобы снять блокировку, нажмите и удерживайте клавишу [*].

Клавиши и значки

Клавиши



Выполнение функции, указанной в нижней строке дисплея.



В режиме ожидания обеспечивает быстрый доступ к наиболее часто используемым пунктам меню. В режиме меню используется для выбора параметров.



В режиме ожидания позволяет перейти в режим меню. В режиме меню используется для выбора выделенного пункта меню или подтверждения ввода.



Выполнение вызова или ответ на вызов. В режиме ожидания служит для извлечения из памяти номеров последних исходящих, пропущенных или входящих вызовов.



Нажмите и удерживайте данную клавишу для включения или выключения телефона.

Завершение вызова.

В режиме меню используется для отмены ввода и возврата телефона в режим ожидания.



Ввод цифр, букв и некоторых специальных символов.

Для доступа к голосовой почте в режиме ожидания нажмите и удерживайте клавишу [1]. Для ввода префикса выхода на международную линию нажмите и удерживайте клавишу [0].



Ввод специальных символов и выполнение специальных функций.

Для включения или выключения профиля «Без звука» в режиме ожидания нажмите и удерживайте клавишу [#]. Для ввода паузы между цифрами при наборе телефонного номера нажмите и удерживайте клавишу [*].



Нажмите для доступа к меню переключения между приложениями.



Регулировка громкости звука при разговоре.



Для включения камеры или совершения видеовызова нажмите и удерживайте данную клавишу в режиме ожидания.











В режиме камеры данная клавиша служит для фотосъемки или записи видео.

На экране набора применяется для видеовызова.

Значки

Перечисленные ниже значки отображаются в верхней строке дисплея и показывают состояние телефона. Эти значки могут зависеть от страны и оператора мобильной связи.

	Уровень сигнала
	Сеть GPRS (2.5G)
	Подключение к сети GPRS (2.5G) или передача данных по ней
	Сеть EDGE
	Подключение к сети EDGE или передача данных по ней
	Сеть UMTS (3G)

	Подключение к сети UMTS (3G) или передача данных по ней
	Выполнение голосового вызова
	Вне зоны обслуживания
	Выполнение видеозвонка
	Вне зоны обслуживания
	Зона роуминга
	Включена переадресация вызовов
	Домашняя зона
	Включено FM-радио
	Включен режим Bluetooth



Соединение с компьютером через USB-порт



Просмотр веб-страниц



Соединение с защищенной веб-страницей



Установлена карта памяти



Воспроизведение звукового файла



Воспроизведение звукового файла приостановлено



Воспроизведение звукового файла остановлено



Новое сообщение:

- SMS сообщение
- MMS сообщение
- Сообщения эл. почты
- Голосовая почта
- Видеосообщение
- Push-сообщение
- Сообщение конфигурации



Настройки профиля:

- Обычный
- Без звука
- Автомобиль
- Встреча
- На улице
- Автономный



Уровень заряда аккумулятора

Вызов функций меню

Выбор пунктов меню	<ol style="list-style-type: none">1. Нажмите нужную программную клавишу.2. Для перехода к предыдущему или следующему пункту меню нажимайте клавиши перемещения.3. Для подтверждения выбора функции или параметра нажмите программные клавиши <Выбрать>, <ОК> или клавишу [Центр].4. Для перехода на один уровень вверх нажмите программную клавишу <Назад>. Для возврата в режим ожидания нажмите клавишу [Завершить].
Использование цифровых клавиш для выбора пунктов меню	Нажмите цифровую клавишу, соответствующую нужному пункту.

Ввод текста

Изменение режима ввода текста	<ul style="list-style-type: none">• Для переключения между режимами Т9 и АБВ нажмите и удерживайте клавишу [✳].• Для переключения регистра или перехода в режим ввода цифр нажмите клавишу [✳].• Для переключения в режим ввода символов нажмите и удерживайте клавишу [#].
Режим АБВ	Ввод слова Нажимайте соответствующую клавишу до тех пор, пока нужный символ не появится на экране.

Режим T9	<p>Ввод слова</p> <ol style="list-style-type: none"> 1. Слово набирается клавишами [2]—[9]. 2. Прежде чем заменять или удалять набранные символы, введите слово полностью. 3. Если отображается необходимое слово, нажмите клавишу [#] для ввода пробела. В противном случае нажимайте клавишу [0] для просмотра других слов.
Режим ввода цифр	<p>Нажимайте клавиши, соответствующие нужным цифрам.</p>

Режим ввода символов	<p>Нажимайте клавиши, соответствующие нужным символам.</p>
Другие действия	<ul style="list-style-type: none"> • Для ввода знаков препинания и специальных символов нажимайте клавишу [1]. • Для вставки пробела нажмите клавишу [#]. • Для перемещения курсора используйте клавиши перемещения. • Чтобы удалить отдельный символ, нажмите программную клавишу <Очистить>. • Чтобы очистить дисплей, нажмите и удерживайте программную клавишу <Очистить>.

Индивидуальная настройка телефона

Язык меню

1. В режиме ожидания нажмите клавишу [Центр] и выберите пункт **Настройки** → **Телефон** → **Язык** → **Текст меню**.
2. Выберите язык.
3. Нажмите программную клавишу <Сохранить>.

Мелодия вызова

Изменение свойств профиля

1. В режиме ожидания нажмите клавишу [Центр] и выберите пункт **Настройки** → **Профили**.
2. Выберите используемый звуковой профиль.

3. Нажмите программную клавишу <Опции> и выберите пункт **Изменить**.
4. Выберите пункт **Мелодия вызова** → категория → мелодия.
5. Выберите пункт **Мелодия видеовызова** → категория → мелодия.
6. Нажмите программную клавишу <Опции> и выберите пункт **Сохранить**.

Изменение звукового профиля

1. В режиме ожидания нажмите клавишу [Центр] и выберите пункт **Настройки** → **Профили**.
2. Выберите нужный профиль.

Громкость клавиатуры

В режиме ожидания нажмите клавишу [Громкость] для регулировки громкости тональных сигналов клавиатуры.

Заставка в режиме ожидания

1. В режиме ожидания нажмите клавишу [Центр] и выберите пункт **Настройки** → **Дисплей и подсветка** → **Настройки дисплея** → **Обои** → **Картинки**.
2. Выберите категорию.
3. Выберите изображение.
4. Нажмите программную клавишу <Устан.>.

Быстрый доступ к меню

1. В режиме ожидания нажмите клавишу [Центр] и выберите пункт **Настройки** → **Телефон** → **Быстрый доступ**.
2. Выберите клавишу.
3. Выберите пункт меню, который требуется назначить данной клавише.

Профиль «Без звука»

Чтобы не беспокоить окружающих, можно включить профиль «Без звука». В режиме ожидания нажмите и удерживайте клавишу [#].

Блокировка телефона

1. В режиме ожидания нажмите клавишу [Центр] и выберите пункт **Настройки** → **Безопасность** → **Блокировка телефона**.
2. Выберите пункт **Включено**.
3. Введите новый пароль, содержащий от 4 до 8 цифр, и нажмите программную клавишу <Подтверд.>.
4. Еще раз введите новый пароль и нажмите программную клавишу <Подтверд.>.

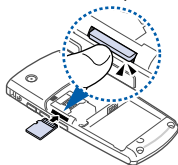
Использование карты памяти

Важные сведения о картах памяти

- Частое удаление и запись данных сокращает срок службы карты.
- Не вынимайте карту из телефона и не выключайте аппарат во время доступа к данным или их передачи. Это может привести к потере данных и повреждению карты или телефона.
- Берегите карту от сильных ударов.
- Не прикасайтесь к контактам карт памяти пальцами и металлическими предметами. В случае загрязнения карты протирайте ее мягкой тканью.
- Храните карту в месте, недоступном для детей и домашних животных.
- Берегите карту от воздействия электростатических разрядов и электрических помех.

Установка карты памяти

1. Снимите крышку отсека аккумулятора.
2. Вставьте карту в слот для карт памяти так, чтобы сторона с наклейкой была направлена вниз.



3. Установите крышку отсека аккумулятора.

Извлечение карты памяти

1. Снимите крышку отсека аккумулятора.
2. Извлеките карту памяти из слота.
3. Установите крышку отсека аккумулятора.

Дополнительные возможности телефона

Функции вызова, использование камеры, воспроизведение звуковых файлов, доступ в Интернет и другие возможности

Выполнение вызовов и ответы на вызовы

Выполнение вызова

Голосовой вызов

1. В режиме ожидания введите код города или страны и телефонный номер.
2. Нажмите клавишу [Отправить].
Для регулировки громкости используйте клавишу [Громкость].
3. Чтобы завершить вызов, нажмите клавишу [Завершить].

Видеовызов

1. В режиме ожидания введите код города или страны и телефонный номер.
2. Нажмите клавишу [📹 / 📺].
3. Чтобы завершить вызов, нажмите клавишу [Завершить].

Ответ на вызов

1. При звонке нажмите клавишу [Отправить].
Для ответа на видеовызов нажмите программную клавишу <Показать>, чтобы звонящий мог видеть вас.
2. Чтобы завершить вызов, нажмите клавишу [Завершить].

Использование громкой связи

Для включения функции громкой связи во время вызова нажмите программную клавишу <Разблокировка>, а затем клавишу [Центр] и программную клавишу <Да>. Чтобы переключиться в обычный режим, снова нажмите клавишу [Центр].

Конференция

1. Вызовите второго участника во время разговора. Первый вызов будет переведен в режим удержания.
2. Нажмите программную клавишу <Опции> и выберите пункт **Конференция**.
3. Для добавления других участников повторите действия 1 и 2.

-
- Во время конференции
 - Для частного разговора с одним из участников конференции нажмите программную клавишу **<Опции>** и выберите пункт **Личный вызов**.
 - Чтобы закончить разговор с одним из участников, нажмите программную клавишу **<Опции>** и выберите пункт **Завершить** → **Выберите участника**.
 - Нажмите клавишу [Завершить], чтобы завершить конференц-звонок.

Использование камеры

Фотосъемка

- В режиме ожидания нажмите и удерживайте клавишу [📷/📹] для включения камеры.
- Направьте камеру на объект съемки и настройте изображение.
- Чтобы сделать снимок, нажмите клавишу [Центр] или [📷/📹]. Фотография будет сохранена автоматически.
- Для съемки еще одной фотографии нажмите клавишу <🔍>.

Просмотр фотографий

- В режиме ожидания нажмите клавишу [Центр] и выберите пункт **Мои файлы** → **Картинки** → **Мои фотографии**.
- Выберите нужную фотографию.

Запись видео

1. В режиме ожидания нажмите и удерживайте клавишу [📷/📹] для включения камеры.
2. Для включения режима съемки видеоклипа дважды нажмите клавишу [1].
3. Чтобы начать запись, нажмите клавишу [Центр] или [📷/📹].
4. Для остановки записи нажмите клавишу <⏏> или [📷/📹]. Видеоклип будет сохранен автоматически.
5. Для съемки следующего видеоклипа нажмите клавишу <🔄>.

Просмотр видеоклипа

1. В режиме ожидания нажмите клавишу [Центр] и выберите пункт **Мои файлы** → **Видео** → **Мои видеоклипы**.
2. Выберите нужный видеоклип.

Загрузка фотографий и видеоклипов на веб-узел

Включение учетной записи ShoZu


1. В режиме ожидания нажмите клавишу [Центр] и выберите пункт **Настройки** → **Приложения** → **Настройки MobileBlog** → **Включение ShoZu**.
2. Выберите пункт **Включено**.
3. Для активации учетной записи следуйте инструкциям на экране.

Выбор конечного веб-узла

1. В режиме ожидания нажмите клавишу [Центр] и выберите пункт **Настройки** → **Приложения** → **Настройки MobileBlog** → **Назначения**.

-
2. Нажмите программную клавишу **<Опции>** и выберите пункт **Создать**.
 3. Для добавления нового конечного веб-узла следуйте инструкциям на экране.

Загрузка файла

1. Запустите приложение (например, **Мои файлы** или **Камера**).
2. Выберите или создайте фотографию или видеоклип.
3. Нажмите программную клавишу **<Опции>** или  и выберите пункт **Загрузить в Интернет**.
4. Выберите конечный веб-узел.
5. Введите заголовок и описание, а затем выберите метку.
6. Нажмите программную клавишу **<Загрузить>**.

Воспроизведение музыки

Подготовка звуковых файлов

Существует несколько способов копирования звуковых файлов на телефон:

- загрузка с помощью беспроводного подключения к сети Интернет;
- загрузка с компьютера с помощью дополнительной программы Samsung PC Studio (см. руководство пользователя Samsung PC Studio);
- получение данных через Bluetooth;
- копирование файлов на карту памяти и ее установка в телефон;
- синхронизация музыкальных файлов с проигрывателем Windows Media (см. следующий раздел).

Синхронизация с проигрывателем Windows Media

С помощью синхронизации с проигрывателем Windows Media 11 можно копировать на телефон звуковые файлы.

1. В режиме ожидания нажмите клавишу [Центр] и выберите пункт **Настройки** → **Телефон** → **Настройки USB** → **Синхронизация Windows Media**.
2. Для возврата в режим ожидания нажмите клавишу [Завершить].
3. Подключите телефон к компьютеру, используя дополнительный кабель обмена данными.
4. При появлении всплывающего окна на экране компьютера выберите пункт **Синхронизировать файлы мультимедиа с устройством**.

5. Выберите и перетащите нужные файлы в список синхронизации.
6. Выберите пункт **Начать синхронизацию**.
7. После завершения синхронизации отключите телефон от компьютера.

Воспроизведение звуковых файлов

1. В режиме ожидания нажмите клавишу [Центр] и выберите пункт **Музыка**.
2. Выберите нужный файл.

-
3. При воспроизведении пользуйтесь указанными ниже клавишами.
 - Центр: приостановка или продолжение воспроизведения.
 - Влево: возврат к предыдущему файлу. Для прокрутки файла назад нажмите и удерживайте данную клавишу.
 - Вправо: переход к следующему файлу. Для прокрутки файла вперед нажмите и удерживайте данную клавишу.
 - Вверх: открытие текущего списка воспроизведения.
 - Громкость: регулировка громкости.
 4. Для остановки воспроизведения нажмите клавишу [Вниз].

Создание списка воспроизведения

1. На экране мультимедийного проигрывателя нажмите программную клавишу **<Опции>** и выберите пункт **Открыть список воспроизведения** → **Все** → **Списки воспроизведения**.
2. Нажмите программную клавишу **<Опции>** и выберите пункт **Создать список воспроизведения**.
3. Введите название списка воспроизведения и нажмите программную клавишу **<Сохранить>**.
4. Выберите созданный список воспроизведения.
5. Нажмите программную клавишу **<Опции>** и выберите пункт **Добавить** → источник.
6. Выберите список воспроизведения или необходимые файлы и нажмите программную клавишу **<ОК>**.
7. Нажмите клавишу [Центр] для воспроизведения музыки.

Прослушивание FM-радио

Прослушивание радио

1. Подключите телефонную гарнитуру к многофункциональному разъему телефона.
2. В режиме ожидания нажмите клавишу [Центр] и выберите пункт **Приложения** → **FM-радио**.
3. Нажмите клавишу [Центр], чтобы включить радио.
4. С помощью клавиши [Влево] или [Вправо] найдите доступные радиостанции.
5. Чтобы выключить радио, нажмите клавишу [Центр].

Сохранение радиостанций

Автонастройка

На экране радио нажмите программную клавишу **<Опции>** и выберите пункт **Автонастройка**. Принимаемые радиостанции сохраняются автоматически.

Настройка вручную

1. Для выбора радиостанций на экране радио используйте клавиши [Вправо] и [Влево].
2. Нажмите программную клавишу **<Опции>** и выберите пункт **Добавить в Избранное**.

Доступ в Интернет

Запуск веб-браузера

В режиме ожидания нажмите клавишу [Центр] и выберите пункт **Приложения** → **Браузер** → **Домашняя страница**. Откроется домашняя страница оператора мобильной связи.

Просмотр веб-страниц

- Для прокрутки страницы в браузере пользуйтесь клавишами [Вверх] и [Вниз].
- Для выбора элемента нажмите клавишу [Центр].
- Чтобы вернуться к предыдущей странице, нажмите программную клавишу <Назад>.
- Для доступа к параметрам браузера нажмите программную клавишу <Опции>.

Использование телефонной книги

Добавление контакта

1. В режиме ожидания введите номер телефона и нажмите программную клавишу <Опции>.
2. Выберите пункт **Добавить в Контакты** → укажите область памяти → **Создать**.
3. Если выбран пункт **Телефон**, укажите тип телефонного номера.
4. Введите сведения о контакте.
5. Для сохранения сведений о контакте нажмите клавишу [Центр] или программную клавишу <Опции> и выберите пункт **Сохранить**.

Поиск контакта

1. В режиме ожидания нажмите программную клавишу <Контакты>.
2. Введите несколько первых букв нужного имени.
3. Выберите контакт.
4. Прокрутите список до нужного номера и нажмите клавишу [Отправить] для набора номера. Для изменения сведений о контакте нажмите программную клавишу <Опции> и выберите пункт **Изменить**.

Отправка сообщений

Отправка SMS

1. В режиме ожидания нажмите клавишу <✉> или клавишу [Центр] и затем выберите пункт **Сообщения** → **Создать сообщение** → **Сообщение**.
2. Введите текст сообщения.

3. Нажмите клавишу [Вверх], чтобы перейти в поле ввода получателя.
4. Введите номера получателей.
5. Нажмите программную клавишу <Опции> и выберите пункт **Отправить** для отправки сообщения.

Отправка MMS

1. В режиме ожидания нажмите клавишу <✉> или клавишу [Центр] и затем выберите пункт **Сообщения** → **Создать сообщение** → **Сообщение**.
2. Введите текст сообщения.
3. Нажмите программную клавишу <Опции> и выберите пункт **Добавить элемент, Создать элемент** или **Добавить вложение**.
4. Добавьте мультимедийный файл, контакт, элемент календаря или закладку.

-
5. Нажмите программную клавишу **<Опции>** и выберите пункт **Добавить тему**.
 6. Введите тему сообщения.
 7. Нажмите клавишу [Вверх], чтобы перейти в поле ввода получателя.
 8. Введите номера или адреса электронной почты получателей.
 9. Нажмите программную клавишу **<Опции>** и выберите пункт **Отправить** для отправки сообщения.

Отправка сообщения электронной почты

-
1. В режиме ожидания нажмите клавишу **<✉>** или клавишу [Центр] и затем выберите пункт **Сообщения** → **Создать сообщение** → **E-mail**.
 2. Введите текст сообщения.

-
3. Нажмите программную клавишу **<Опции>** и выберите пункт **Добавить вложение** или **Создать элемент**.
 4. Добавьте мультимедийный файл, контакт, элемент календаря или закладку.
 5. Перейдите в поле темы с помощью клавиши [Вверх].
 6. Введите тему сообщения.
 7. Нажмите клавишу [Вверх], чтобы перейти в поле ввода получателя.
 8. Введите адреса электронной почты.
 9. Нажмите программную клавишу **<Опции>** и выберите пункт **Отправить** для отправки сообщения электронной почты.

Просмотр сообщений

Просмотр SMS

1. В режиме ожидания нажмите клавишу <✉> или клавишу [Центр] и затем выберите пункт **Сообщения** → **Входящие**.
2. Выберите SMS сообщение.

Просмотр MMS

1. В режиме ожидания нажмите клавишу <✉> или клавишу [Центр] и затем выберите пункт **Сообщения** → **Входящие**.
2. Выберите MMS сообщение.

Просмотр сообщений электронной почты

1. В режиме ожидания нажмите клавишу <✉> или клавишу [Центр] и затем выберите пункт **Сообщения** → **E-mail** **входящие**.
2. Нажмите программную клавишу <Опции> и выберите пункт **Загрузить**.
3. Выберите сообщение электронной почты или заголовок.
4. Если выбран заголовок, для просмотра текста сообщения нажмите программную клавишу <Опции> и выберите пункт **Извлечь**.

Использование Bluetooth

Телефон поддерживает технологию Bluetooth, которая позволяет устанавливать беспроводные соединения с другими устройствами Bluetooth, обмениваться с ними данными, использовать гарнитуру, а также управлять телефоном на расстоянии.

Включение Bluetooth

1. В режиме ожидания нажмите клавишу [Центр] и выберите пункт **Приложения** → **Bluetooth** → **Активация** → **Включено**.
2. Чтобы предоставить доступ других устройств к телефону, выберите пункт **Видимость телефона** → **Включено**.

Поиск устройств Bluetooth и соединение с ними

1. В режиме ожидания нажмите клавишу [Центр] и выберите пункт **Приложения** → **Bluetooth** → **Мои устройства** → **Новый поиск**.
2. Выберите устройство.
3. Введите PIN-код Bluetooth телефона или другого устройства (при его наличии) и нажмите программную клавишу **<ОК>**.
Когда владелец другого устройства введет такой же код, соединение будет установлено.

**Отправка
данных**

1. Запустите приложение, например **Контакты**, **Мои файлы**, **Календарь**, **Напоминание** или **Задача**.
2. Выберите элемент.
3. Нажмите программную клавишу **<Опции>** и выберите пункт **Отправить контакт** или **Отправить по** → **Bluetooth**.

4. Найдите и выберите устройство.
5. При необходимости введите PIN-код Bluetooth и нажмите программную клавишу **<ОК>**.


**Получение
данных**

1. При необходимости введите PIN-код Bluetooth и нажмите программную клавишу **<ОК>**.
2. Нажмите программную клавишу **<Да>** для подтверждения получения данных.

Переключение между приложениями

Можно выбирать другие приложения, не закрывая активное окно меню.


**Переход
к приложению**

1. В режиме меню нажмите клавишу [].
2. Выберите приложение.

Доступные приложения

- **Вызов:** вызов экрана набора.
- **Сообщения:** переход к меню **Сообщения**.
- **Интернет:** запуск веб-браузера.
- **Музыка:** вызов экрана мультимедийного проигрывателя.

Закрытие всех приложений

1. Нажмите клавишу [].
2. Выберите пункт **Завершить все?**
3. Нажмите программную клавишу <Да>.

Функции меню

Пункты меню

В данном разделе кратко описаны функции мобильного телефона.

Журнал вызовов

Просмотр последних исходящих, входящих и пропущенных вызовов.

Контакты

Поиск контактов в телефонной книге.

Музыка

Просмотр и воспроизведение звуковых файлов, отсортированных по заданным критериям. Можно также создавать собственные списки воспроизведения.

Google

Запуск поисковой системы Google, которая позволяет находить в Интернете информацию, новости, изображения и услуги. Можно также пользоваться службой электронной почты.

Сообщения

Меню	Описание
Создать сообщение	Создание и отправка SMS и MMS сообщений, а также сообщений электронной почты.
Входящие	Доступ к полученным сообщениям.
E-mail входящие	Доступ к полученным сообщениям электронной почты.

Меню	Описание
Черновики	Доступ к сообщениям, сохраненным для последующей отправки.
Исходящие	Доступ к отправляемым сообщениям и сообщениям, которые не удалось отправить.
Отправленные	Доступ к отправленным сообщениям.
Мои папки	Создание папок и упорядочение сообщений.
Шаблоны	Создание и применение шаблонов часто используемых сообщений или фраз.

Меню	Описание
Очистить папки	Удаление всех сообщений из папки.
Настройки	Настройка различных параметров служб обмена сообщениями.
Состояние памяти	Проверка текущего объема доступной памяти.

Мои файлы

Меню	Описание
Картинки, Видео, Звуки, Другие файлы	Доступ к мультимедийным и другим файлам, которые хранятся в памяти телефона.
Java-приложения	Доступ к Java-играм и загрузка Java-приложений.
Альбом мультимедиа	Доступ к службе альбома мультимедиа, позволяющей организовать собственный интерактивный мультимедийный альбом. Меню доступно только в том случае, если данная функция поддерживается оператором мобильной связи.

Меню	Описание
Состояние памяти	Проверка текущего объема доступной памяти.

Приложения

Меню	Описание
Будильник	Настройка будильника и напоминаний о предстоящих событиях.
Календарь	Ведение расписания.
Диктофон	Создание и прослушивание голосовых напоминаний и других звуковых записей.

Меню	Описание
FM-радио	Воспроизведение музыки или новостей, транслируемых по FM-радио.
Bluetooth	Беспроводное соединение с другими устройствами Bluetooth.
Браузер	Доступ в Интернет с помощью встроенного веб-браузера.
RSS reader	Сохранение каналов новостей или блогов в библиотеке для удобного получения последних сведений.
Напоминание	Создание напоминаний о важных событиях и управление ими.
Задача	Создание списка задач.

Меню	Описание
Мировое время	Указание местного часового пояса и определение времени в других регионах мира.
Калькулятор	Выполнение арифметических действий.
Конвертер	Пересчет различных величин (например, единиц длины или значений температуры).
Таймер	Установка промежутка времени для обратного отсчета.
Секундомер	Измерение интервала времени.

Меню	Описание
SIM-меню	Использование дополнительных услуг, предлагаемых оператором мобильной связи. Данный пункт меню может быть обозначен иначе (в зависимости от USIM- или SIM-карты).

Камера

Встроенная в телефон камера позволяет делать снимки и записывать видеоклипы.

Настройки

Меню	Описание
Профили	Настройка звуковых сигналов телефона для различных событий и ситуаций.
Время и дата	Изменение времени и даты, отображаемых на экране телефона.
Дисплей и подсветка → Настройки дисплея → Обои	Изменение фонового изображения для режима ожидания.
Дисплей и подсветка → Настройки дисплея → Приветственное сообщение	Ввод приветствия, которое выводится при включении телефона.

Меню	Описание
Дисплей и подсветка → Настройки дисплея → Стиль главного меню	Выбор стиля отображения главного меню.
Дисплей и подсветка → Настройки дисплея → Всплывающее меню	Отображение всплывающего списка с пунктами меню.
Дисплей и подсветка → Настройки дисплея → Дисплей при наборе	Выбор параметров экрана при наборе номера.
Дисплей и подсветка → Настройки дисплея → Вид часов	Выбор типа часов, которые выводятся в режиме ожидания.
Дисплей и подсветка → Настройки дисплея → Цветовая схема	Выбор цветовой схемы для режима меню.

Меню	Описание
Дисплей и подсветка → Настройки подсветки → Яркость	Изменение яркости экрана для различных условий освещения.
Дисплей и подсветка → Настройки подсветки → Подсветка дисплея	Выбор промежутка времени, в течение которого подсветка или экран будут оставаться включенными, когда телефон не используется.
Дисплей и подсветка → Настройки подсветки → Подсветка клавиатуры	Управление подсветкой клавиатуры телефона.
Телефон → Язык	Выбор языка текста, отображаемого на экране или вводимого в режиме T9.

Меню	Описание
Телефон → Быстрый доступ	Использование клавиш перемещения для быстрого доступа к определенным пунктам меню непосредственно из режима ожидания.
Телефон → Мой номер	Проверка собственных телефонных номеров и присвоение им имен.
Телефон → Автоблокировка клавиатуры	Режим автоматической блокировки клавиатуры при отключении экрана.
Телефон → Клавиша громкости	Реакция телефона на нажатие и удержание клавиши [Громкость] при поступлении вызова.

Меню	Описание
Телефон → Клавиша камеры	Установка функции по умолчанию для клавиши [📷/📹].
Телефон → Чувствительность к нажатию	Настройка уровня чувствительности сенсорных клавиш для улучшения реакции на нажатие.
Телефон → Обратная связь	Вибрация при нажатии программных клавиш.
Телефон → Настройки USB	Выбор режима USB, используемого при подключении телефона к другому устройству через USB.

Меню	Описание
Вызовы	Выбор параметров функций вызова.
Безопасность → Блокировка телефона	Установка пароля для защиты от несанкционированного использования телефона.
Безопасность → Блокировка SIM	Запрет на работу телефона с любой USIM- или SIM-картой кроме той, для которой назначен пароль блокировки SIM.
Безопасность → Проверка PIN	Активация PIN-кода для защиты USIM- или SIM-карты от несанкционированного использования.

Меню	Описание
Безопасность → Личное	Ограничение доступа к сообщениям, файлам, журналам вызовов, контактам, элементам календаря, заметкам или задачам.
Безопасность → Режим FDN	Разрешение вызова только на определенные телефонные номера (если это поддерживается USIM- или SIM-картой).
Безопасность → Изменить пароль	Изменение пароля телефона.
Безопасность → Изменить PIN	Смена PIN-кода.
Безопасность → Изменить PIN2	Смена PIN2-кода.

Меню	Описание
Безопасность → Оповещение о смене SIM	Отправка оповещения на указанный номер (например, знакомым или друзьям) при попытке использовать телефон с другой SIM-картой. Эта функция может быть недоступна, если не поддерживается оператором мобильной связи.
Приложения	Настройка параметров приложений телефона.

Меню	Описание
Настройки сети → Выбор сети	Выбор сети, используемой при роуминге за пределами зоны обслуживания домашней сети. По умолчанию сеть выбирается автоматически.
Настройки сети → Выбор диапазона	Выбор используемой сети.
Настройки сети → Приоритет сетей	Добавление сети в список избранных сетей, если эта функция поддерживается USIM-или SIM-картой.

Меню	Описание
Настройки сети → Подключения	Создание и изменение профилей соединения телефона с сетью.
Память	Проверка текущего объема доступной памяти и ее освобождение.
Основной сброс	Сброс установленных настроек телефона.

Охрана здоровья и техника безопасности

Информация о сертификации SAR

Данный телефон удовлетворяет требованиям Евросоюза (ЕС) в отношении излучения радиоволн.

Мобильный телефон является устройством по приему и передаче радиосигналов. Он сконструирован и изготовлен с учетом требований на предельные уровни излучения радиочастотной (РЧ) энергии, рекомендованные Советом ЕС. Предельные уровни облучения являются составной частью общих директив и устанавливают допустимые уровни радиочастотного излучения для населения. Данные директивы были разработаны независимыми научными организациями на основании систематического изучения и тщательной проверки результатов научных исследований. Предельные уровни излучения, которые приводятся в составе общих директив, не превышают допустимых границ безопасного воздействия на человека независимо от его возраста и состояния здоровья.

Для определения уровня излучения, возникающего при работе мобильного телефона, используется единица измерения, называемая удельным коэффициентом поглощения (SAR). Рекомендуемое Советом ЕС предельное значение коэффициента SAR составляет 2,0 Вт/кг.¹

Максимальное значение SAR для данной модели телефона составляет 0,705 Вт/кг.

Измерения коэффициента SAR выполняются в стандартном рабочем положении телефона в режиме максимальной мощности передатчика, указанной в технических характеристиках, во всех диапазонах рабочих частот.

1. Предельный уровень SAR для мобильных телефонов общего назначения составляет 2,0 Вт/кг с усреднением по десяти граммам ткани тела человека. Этот стандарт предусматривает значительный запас по безопасности, что служит дополнительной мерой защиты населения с учетом максимального разброса измерений. Значения SAR зависят от государственных стандартов и нормативов, а также от частотных диапазонов сетей.

Измерение коэффициента SAR выполняется при максимальной мощности, поэтому фактическое значение уровня SAR для работающего телефона может оказаться значительно ниже. Конструкция телефона предусматривает возможность работы при нескольких различных уровнях мощности, а это позволяет использовать минимальную мощность, достаточную для установления соединения с сетью. Вообще говоря, чем ближе к антенне базовой станции находится телефон, тем меньше мощность излучаемого телефоном сигнала.

Перед тем как новая модель телефона поступает в продажу, она проходит проверку на соответствие Директиве Совета Европы R&TTE. Одним из основных требований этой директивы является положение о защите здоровья и безопасности владельца телефона и находящихся рядом с ним лиц.

Меры предосторожности при эксплуатации аккумуляторов

- Запрещается использовать неисправные зарядные устройства и аккумуляторы.
- Аккумуляторы следует использовать только по их прямому назначению.
- При использовании телефона вблизи от базовой станции сети он потребляет меньшую мощность; на время работы телефона в режиме ожидания и в режиме разговора значительное влияние оказывает сила сигнала в сотовой сети и параметры, заданные оператором сотовой сети.
- Время зарядки аккумулятора зависит от остаточного уровня заряда, а также от типа аккумулятора и зарядного устройства. Аккумулятор можно заряжать и разряжать сотни раз, однако при этом он постепенно изнашивается. При значительном сокращении продолжительности работы аккумулятора (в режиме разговора и в режиме ожидания) следует приобрести новый аккумулятор.
- Если полностью заряженный аккумулятор не использовать в работе, он со временем разряжается.
- Следует пользоваться только такими аккумуляторами и использовать для их зарядки лишь такие зарядные устройства, применение которых рекомендовано компанией Samsung. Неиспользуемое зарядное устройство следует отключать от источника питания. Не следует оставлять аккумулятор подключенным к зарядному устройству на срок более недели, поскольку избыточная зарядка может сократить срок службы аккумулятора.
- Слишком высокая или слишком низкая температура оказывает негативное влияние на емкость аккумулятора: возможно, аккумулятор потребуется предварительно охладить или нагреть.
- При продолжительном воздействии повышенной или пониженной температуры (например, летом или зимой в автомобиле) емкость и срок службы аккумулятора снижаются. Настоятельно рекомендуется хранить аккумулятор при комнатной температуре. Чрезмерно нагретый или охлажденный аккумулятор может стать причиной временной неработоспособности телефона даже в том случае, если аккумулятор полностью заряжен. Литий-ионные аккумуляторы особенно чувствительны к температурам ниже 0 °C (32 °F).

- Оберегайте аккумуляторы от короткого замыкания. Случайное короткое замыкание может произойти, если запасной аккумулятор находится, например, в кармане или в сумке рядом с каким-либо металлическим предметом (монетой, скрепкой или авторучкой). Металлический предмет может замкнуть накоротко плюсовой и минусовой выводы аккумулятора (металлические полоски на его поверхности). Короткое замыкание выводов может вызвать повреждение аккумулятора либо объекта, вызвавшего короткое замыкание.
- Утилизация отслуживших аккумуляторов осуществляется в соответствии с требованиями местного законодательства. Обязательно утилизируйте аккумуляторы. Запрещается уничтожать аккумуляторы путем сжигания.

Безопасность дорожного движения

Мобильный телефон обеспечивает замечательную возможность общения почти в любом месте и в любое время. Однако наряду с преимуществами владельцы мобильных телефонов имеют важные обязанности, которые необходимо выполнять.

Во время вождения автомобиля водитель в первую очередь должен следить за дорогой. При использовании телефона

за рулем автомобиля обязательно следуйте специальным требованиям, принятым в соответствующей области или стране.

Условия эксплуатации

Помните о необходимости соблюдения любых особых предписаний, действующих в той или иной ситуации, и обязательно выключайте телефон везде, где его использование запрещено, может вызывать помехи или создает угрозу безопасности.

Перед подключением телефона или любой его дополнительной принадлежности к другому устройству следует ознакомиться с подробными инструкциями по безопасности в руководстве по эксплуатации этого устройства. Не подключайте к телефону не предназначенные для этого устройства.

Как и при пользовании другими радиопередающими устройствами мобильной связи, для обеспечения эффективной работы оборудования и безопасности персонала рекомендуется при разговоре по телефону держать его в обычном рабочем положении (рядом с ухом, антенна направлена над плечом).

Электронные устройства

Большая часть современных электронных устройств защищена от воздействия радиочастотного излучения. Однако некоторые электронные приборы не имеют такой защиты. Для выяснения предусмотренных возможностей обращайтесь к изготовителю.

Кардиостимуляторы

Согласно рекомендациям изготовителей кардиостимуляторов во избежание возникновения помех расстояние между мобильным телефоном и кардиостимулятором должно быть не менее 15 см.

Эти рекомендации согласуются с результатами независимых исследований и совпадают с рекомендациями Института исследований беспроводных технологий. При появлении малейших признаков возникновения помех немедленно выключите телефон.

Слуховые аппараты

Некоторые цифровые радиотелефоны могут создавать помехи в работе слуховых аппаратов. В случае возникновения таких помех проконсультируйтесь с изготовителем слуховых аппаратов.

Прочее медицинское оборудование

С вопросами о защите медицинского оборудования от внешнего радиочастотного излучения обращайтесь к изготовителю соответствующего оборудования.

Возможно, необходимую информацию сможет предоставить ваш врач.

Выключайте телефон в учреждениях здравоохранения, где это диктуется правилами внутреннего распорядка.

Автомобили

Радиочастотные сигналы могут оказывать неблагоприятное воздействие на неправильно установленные или не имеющие требуемого экранирования электронные системы автомобиля. По этим вопросам обращайтесь к изготовителю своего автомобиля или к его представителю.

Следует также проконсультироваться у изготовителя любого устанавливаемого в автомобиль дополнительного оборудования.

Указатели в общественных местах

Необходимо выключать мобильный телефон в любых общественных местах, где пользование такими телефонами запрещено соответствующими указателями.

Потенциально взрывоопасные среды

В потенциально взрывоопасной среде обязательно выключите телефон и строго соблюдайте все указания и инструкции.

Искрообразование в таких местах может привести к пожару или взрыву, что чревато травмами или даже гибелью людей.

Настоятельно рекомендуется выключать телефон на автозаправочных станциях (станциях технического обслуживания). Кроме того, необходимо соблюдать ограничения на использование радиооборудования на топливных складах (на объектах хранения и распределения топлива), на химических предприятиях и в местах выполнения взрывных работ.

Потенциально взрывоопасная среда встречается довольно часто, но не всегда имеет четкие признаки или маркировку. Примерами такой среды являются подпалубные помещения на судах, хранилища химических веществ и установки по их переработке, автомобили с использованием сжиженного горючего газа (например, пропана или бутана), помещения и зоны с загрязнением воздуха химическими парами или пылью, например

песчинками, металлической пылью или взвесями, а также любые другие места, где обычно рекомендуется выключать автомобильные двигатели.

Вызов службы экстренной помощи

Работа данного телефона, как и любого мобильного телефона, связана с использованием радиосигналов, с передачей по сетям стационарной и беспроводной связи и с реализацией программируемых пользователями функций, что не может гарантировать успешного соединения при любых обстоятельствах. Это означает, что в случае особо важных соединений (например, при вызове скорой медицинской помощи) нельзя надеяться только на мобильный телефон.

Следует помнить о том, что посылка или прием вызовов возможны при условии, что телефон включен и находится в зоне обслуживания сотовой сети с достаточной силой сигнала. Вызов службы экстренной помощи обеспечивается не во всех сотовых сетях, а также может оказаться невозможным при пользовании некоторыми сетевыми услугами и/или функциями мобильного телефона. Дополнительную информацию можно получить у поставщика услуг сотовой сети.

Для вызова службы экстренной помощи следуйте приведенным ниже инструкциям:

1. Включите телефон (если он выключен).
2. Введите номер службы экстренной помощи, установленный для данного региона. Номера службы экстренной помощи различны в разных регионах.
3. Нажмите клавишу [Отправить].

При использовании некоторых функций телефона (например, запрет вызовов) для вызова службы экстренной помощи необходимо предварительно выключить эти функции. Дополнительная информация приведена в данном руководстве, либо ее можно получить у поставщика услуг сотовой сети.

Прочая важная информация по технике безопасности

- К установке телефона в автомобиле и его техническому обслуживанию допускается только специально обученный персонал. Нарушение правил установки и технического обслуживания может создать угрозу безопасности и привести к аннулированию гарантии на телефон.

- Регулярно проверяйте надежность крепления и работоспособность оборудования беспроводной связи в автомобиле.
- Не храните и не перевозите горючие жидкости, газы или взрывчатые вещества вместе с телефоном, его компонентами или принадлежностями.
- Владельцам автомобилей, оснащенных воздушной подушкой безопасности, следует помнить о том, что воздушная подушка наполняется газом под высоким давлением. Не помещайте никаких предметов, включая стационарное или переносное оборудование беспроводной связи, над воздушной подушкой или в зоне ее раскрытия. Неправильная установка оборудования беспроводной связи может привести к серьезным травмам в случае срабатывания воздушной подушки.
- Выключите телефон перед посадкой в самолет. Использование мобильного телефона в самолете может вызвать сбой в работе систем самолета и запрещено законом.
- Нарушение этих требований может повлечь за собой временное или постоянное лишение нарушителя права на услуги телефонной сети, судебное преследование, либо обе меры одновременно.

Уход и техническое обслуживание

Данный телефон разработан и изготовлен с использованием самых последних достижений техники и требует осторожного обращения. Следуйте приведенным ниже рекомендациям, это позволит выполнить все условия предоставления гарантии и обеспечит длительную и безотказную работу изделия.

- Храните телефон, все его компоненты и аксессуары в месте, недоступном для детей и домашних животных, во избежание случайного попадания мелких деталей в дыхательные пути или повреждения телефона.
- Оберегайте телефон и принадлежности от влаги. Атмосферные осадки, влага и жидкости содержат минеральные частицы, вызывающие коррозию электронных схем.
- Не берите телефон влажными руками. Это может вызвать поражение электрическим током или повреждение телефона.
- Не используйте и не храните телефон в запыленных или загрязненных помещениях. Это может вызвать повреждение подвижных частей телефона.
- Не храните телефон при повышенной температуре. Высокая температура может привести к сокращению срока службы электронных устройств и вызвать деформацию или оплавление пластмассовых деталей.
- Не храните телефон при пониженной температуре. При повышении температуры телефона (до нормальной температуры) возможна конденсация влаги внутри телефона, что вызывает повреждение электронных плат.
- Оберегайте телефон от падения, ударов и тряски. Неосторожное обращение может привести к поломке внутренних печатных плат.
- Не пользуйтесь для чистки телефона агрессивными химикатами, растворителями для химической чистки и сильными моющими средствами. Протирайте телефон мягкой тканью.
- Не раскрашивайте телефон. Краска может засорить подвижные узлы и нарушить их нормальную работу.
- Не помещайте телефон на нагревательные приборы, например на плиту или на радиатор отопления, и не кладите их внутрь таких приборов, например

в микроволновую печь. При перегреве телефон может взорваться.

- В случае попадания воды внутрь телефона или на аккумулятор индикатор наличия влаги в телефоне меняет свой цвет. В таких случаях гарантия изготовителя на любой последующий ремонт телефона немедленно прекращается независимо от срока действия гарантии.
- Если телефон оснащен вспышкой или другим источником света, не подносите его слишком близко к глазам ни людей, ни животных. В противном случае органы зрения могут быть повреждены.
- Пользуйтесь только прилагаемой к телефону или рекомендованной изготовителем антенной. Использование других антенн, а также переделанных принадлежностей может привести к повреждению телефона и к нарушению правил эксплуатации радиооборудования.

- При нарушении нормальной работы телефона, аккумулятора, зарядного устройства или других принадлежностей обращайтесь в ближайший специализированный центр обслуживания. Персонал центра окажет помощь и выполнит все необходимые работы.

Мобильный телефон**Samsung SGH-L170**

Данный товар предназначен для работы в качестве абонентской радиостанции носимой

в стандарте:

GSM-900/1800

Размеры (В/Ш/Г):

102.3x45.8x10.7 мм

Вес:

86 г.

1 Аккумулятор*:

Стандартный. Li-Ion, 880 mAh

до 250 часов в режиме ожидания,

до 3 часов в режиме разговора.

Срок службы товара: 3 года.

Основные потребительские характеристики:

- 4 рабочих диапазона (GSM900/1800/1900/2100).
- Графический TFT-дисплей 262.144 цветов (176x220 пикселей)
- 2 Мпикс камера, запись видеороликов.
- Фотоопределитель номера.
- 64-инструментальная полифония звонка.
- MP3-плеер, FM-радио
- Доступ в интернет (WAP 2.0).
- Мультимедийные сообщения (MMS).
- GRPS/EDGE.
- Органайзер (календарь, список дел, будильник, секундомер, мировое время, калькулятор).
- Встроенный E-mail клиент (POP3/SMTP/IMAP).
- Совместимость с V-Card, V-Calendar (MS Outlook).
- Виброзвонок, Автодозвон.
- Телефонная книга 1000 номеров.
- Bluetooth 2.0 / USB 2.0

* Время работы аккумулятора зависит от конфигурации сотовой сети, расстояния до базовой станции, типа SIM-карты, рельефа местности и т.п.

ДЕКЛАРАЦИЯ О СООТВЕТСТВИИ

Абонентская радиостанция носимая стандарта GSM 900/1800
SGH-L170 производства фирмы **Samsung Electronics Co., Ltd.**

соответствует

«Правилам применения абонентских станций (абонентских радиостанций) сетей подвижной радиотелефонной связи стандарта GSM 900/1800»

Дата принятия декларации:	
Декларация действительна до:	
Орган, осуществивший регистрацию декларации	Федеральное агентство связи РФ
Регистрационный номер:	

ИНФОРМАЦИЯ О СЕРТИФИКАЦИИ ПРОДУКЦИИ

Абонентская радиостанция носимая стандарта GSM 900/1800
SGH-L170 производства фирмы **Samsung Electronics Co., Ltd.**

сертифицирована органом по сертификации

«Ростест-Москва»

Сертификат соответствия:	РОСС КР.АЯ46.Н48006
Сертификат соответствия выдан:	30.10.2007
Сертификат соответствия действителен до:	29.10.2010
Абонентские радиостанции носимые типа SGH-L170 соответствуют требованиям нормативных документов:	ГОСТ Р 51318.22-99 ГОСТ Р 51318.24-99 ГОСТ Р 51317.3.2-99 ГОСТ Р 51317.3.3-99



АЯ 46

Срок службы: 3 года

Изготовитель:

Samsung Electronics Co.Ltd.	Самсунг Электроникс Ко.Лтд.
------------------------------------	------------------------------------

Адрес:

7th Fl., **Samsung Main Building.**

250, 2-Ка, Taeryung-Ro, Chung-Ku, Seoul, Korea

Корея, Сеул, Самсунг Мейн Билдинг,

250, 2-Ка, Таеунг-Ро, Чунг-Ку

Декларация соответствия (R&TTE)

Компания, **Samsung Electronics**

подтверждает, что данный

МОБИЛЬНЫЙ телефон GSM : SGH-L170

к которому относится настоящая декларация, соответствует указанным ниже стандартам и нормативным документам.

Безопасность	EN 60950- 1 : 2001+A11:2004
ЭМС	EN 301 489-01 v1.5.1 (11-2004)
	EN 301 489-07 v1.2.1 (08-2002)
	EN 301 489-17 v1.2.1 (08-2002)
	EN 301 489-24 v1.2.1 (11-2002)
SAR	EN 50360 : 2001
	EN 62209-1 : 2006
Radio	EN 301 511 v9.0.2 (03-2003)
	EN 300 328 v1.6.1 (11-2004)
	EN 301 908- 1 v2.2.1 (10-2003)
	EN 301 908- 2 v2.2.1 (10-2003)

Настоящим декларируется, что [были проведены все существенные радиотехнические тесты и что] указанное выше изделие соответствует принципиальным требованиям директивы 1999/5/EC.

Процедура подтверждения соответствия, упомянутая в статье 10 и подробно описанная в Приложении [IV] директивы 1999/5/EC, проводилась с привлечением следующих организаций:

**BABT, Balfour House, Churchfield Road,
Watton-on-Thames, Surrey, KT12 2TD, UK***
Идентификационный знак: **0168**

Техническая документация хранится в:
Samsung Electronics QA Lab.

CE0168

и представляется по запросу.
(Представитель в ЕС)

Samsung Electronics Euro QA Lab.
Blackbushe Business Park, Saxony Way,
Yateley, Hampshire, GU46 6GG, UK*



2007.11.29

Yong-Sang Park / ст. менеджер

(место и дата выпуска)

(фамилия и подпись уполномоченного лица)

* Не является адресом сервисного центра Samsung. Адреса и номера телефонов сервисного центра Samsung см. в гарантийной карточке или обращайтесь по месту приобретения телефона.