



**SGH-J610**  
**Руководство**  
**пользователя**





## Важная информация по технике безопасности



Нарушение этих правил может привести к опасным ситуациям или преследоваться по закону.

### Сведения об авторских правах

- Bluetooth<sup>®</sup> является зарегистрированной торговой маркой Bluetooth SIG, Inc. Bluetooth QD ID: B013024
- Java<sup>™</sup> является торговой маркой или зарегистрированной торговой маркой, принадлежащей Sun Microsystems, Inc.

### Безопасность дорожного движения

Не пользуйтесь мобильным телефоном за рулем движущегося автомобиля. Остановите автомобиль, чтобы поговорить по телефону.

### Выключайте телефон на автозаправочных станциях

Не пользуйтесь телефоном на автозаправочных станциях (станциях техобслуживания), а также вблизи топливных или химических емкостей.

### Выключайте телефон в самолете

Мобильные телефоны являются источником радиопомех. Их использование в самолетах противозаконно и опасно.

### Выключайте телефон рядом с любым медицинским оборудованием

В больницах и в других медицинских учреждениях может применяться оборудование, чувствительное к внешнему радиочастотному излучению. Строго соблюдайте все установленные правила и инструкции.

### Радиопомехи

Все мобильные телефоны подвержены воздействию радиопомех, ухудшающих качество связи.

## Особые правила

Соблюдайте любые особые предписания, действующие в той или иной ситуации, и обязательно выключайте телефон везде, где его использование запрещено, может вызывать помехи или создает угрозу безопасности.


## Водонепроницаемость

Телефон не является водонепроницаемым. Оберегайте его от попадания влаги.

## Разумное использование

Во время разговора радиотелефон должен находиться в обычном положении (рядом с ухом).

## Вызов службы экстренной помощи

Введите местный номер экстренной службы, затем нажмите клавишу .

## Храните телефон в недоступном для детей месте

Храните телефон, а также все его компоненты и аксессуары в недоступном для детей месте.

## Аксессуары и аккумуляторы

Используйте только рекомендованные компанией Samsung аккумуляторы и другие аксессуары, например

гарнитуры и кабели для передачи данных. Использование любых аксессуаров, отличных от рекомендованных, может привести к поломке устройства, травме и представлять угрозу безопасности.

- Замена аккумулятора на батарею неверного типа может привести к взрыву.
- Утилизируйте использованные аккумуляторы в соответствии с местным законодательством.



Длительное использование гарнитуры при очень высокой громкости может привести к нарушениям слуха.

## Квалифицированное обслуживание

Доверяйте ремонт телефона только квалифицированному персоналу.

Более подробную информацию по технике безопасности см. в разделе "Охрана здоровья и техника безопасности" на стр. 41.

## О данном руководстве

Данное руководство пользователя содержит краткие сведения об использовании телефона.

В данном руководстве используются следующие обозначения.



Необходимо внимательно изучить приведенные далее сведения о безопасности и функциях телефона.



С помощью клавиш перемещения перейдите к указанному пункту, а затем выберите его.



Обозначает клавишу на телефоне (например, [↶]).



Обозначает программную клавишу, функция которой отображается на экране телефона (например, <Меню>).



- **Фото- и видеочкамера**

Встроенная камера телефона позволяет делать фотоснимки и записывать видеоклипы.

## Специальные функции телефона



- **MP3-плеер**

Прослушивайте музыкальные файлы на телефоне.



- **FM-радио**

Прослушивание любимых радиостанций в любое время и в любом месте.



- **Автономный режим**

Переключение телефона в автономный режим для использования функций, не требующих подключения к сети.



- **Bluetooth**

Передача файлов мультимедиа и личных данных, а также подключение к другим устройствам с помощью беспроводной технологии Bluetooth.



- **Веб-браузер**

Беспроводной доступ к сети Интернет для получения последней информации и разнообразного мультимедийного содержимого.



- **Служба мультимедийных сообщений (MMS)**

Отправка и получение MMS-сообщений, содержащих текст, изображения, видеоклипы и звуковые данные.



- **Экстренные сообщения**

Телефон позволяет отправить друзьям или родственникам экстренное сообщение с просьбой о помощи.



- **Визитная карточка**

Создание визитных карточек с вашим номером и профилем. С помощью этих электронных визитных карточек удобно представляться окружающим.

## Содержание

### **Комплектация 6**

*Убедитесь в наличии всех компонентов*

### **Начало работы 6**

*Первые шаги при работе с телефоном*

Подготовка телефона к работе и зарядка..... 6

Включение и выключение телефона..... 7

Внешний вид телефона..... 7

Клавиши и значки..... 8

Вызов функций меню..... 12

Ввод текста..... 13

Индивидуальная настройка телефона..... 14

### **Дополнительные возможности телефона 17**

*Функции вызова, использование камеры, воспроизведение музыкальных композиций, доступ в Интернет и другие специальные функции*

Выполнение вызовов и ответы на вызовы..... 17

Использование камеры..... 18

Воспроизведение музыки..... 20

Прослушивание FM-радио..... 22

Доступ в Интернет..... 23

Приложение Content Explorer..... 24

Использование телефонной книги..... 26

Отправка сообщений..... 27

Просмотр сообщений..... 28

Использование Bluetooth..... 28

### **Функции меню 31**

*В данном разделе перечислены все пункты меню.*

### **Охрана здоровья и техника безопасности 41**

## Обзор функций меню

Для перехода в режим меню из режима ожидания нажмите программную клавишу <Меню>.

### 1 Журнал звонков

- 1 Последние
- 2 Пропущенные
- 3 Исходящие
- 4 Входящие
- 5 Удалить все
- 6 Продолжительность
- 7 Стоимость<sup>1</sup>

### 2 Телефонная книга

- 1 Контакты
- 2 Создать контакт
- 3 Группы
- 4 Быстрый набор
- 5 Моя визитка
- 6 Мой номер
- 7 Настройки
- 8 Каталог сервисов<sup>1</sup>

### 3 Приложения

- 1 MP3-плеер
- 2 Диктофон
- 3 Будильник
- 4 FM-радио
- 5 Мировое время
- 6 Браузер
- 7 Java-приложения
- 8 Калькулятор
- 9 Конвертер
- 10 Таймер
- 11 Секундомер
- 12 Напоминания
- 13 SIM-меню<sup>1</sup>

### 4 Google

### 5 Сообщения

- 1 Создать
- 2 Мои сообщения
- 3 Шаблоны
- 4 Удалить все
- 5 Настройки
- 6 Экстренные сообщения
- 7 Состояние памяти

### 6 Мои файлы

- Картинки
- Видео
- Музыка
- Звуки
- Другие файлы
- Карта памяти<sup>2</sup>
- Состояние памяти

### 7 Календарь

### 8 Камера

### 9 Настройки

- 1 Время и дата
- 2 Телефон
- 3 Дисплей
- 4 Звуки
- 5 Подсветка
- 6 Услуги сети
- 7 Bluetooth
- 8 Безопасность
- 9 Соединения
- 10 Сброс настроек

1. Доступно только в том случае, если поддерживается SIM-картой.
2. Доступно, только если в телефоне установлена карта памяти.

## Комплектация

Убедитесь в наличии всех компонентов

- Телефон
- Зарядное устройство
- Аккумулятор
- Руководство пользователя

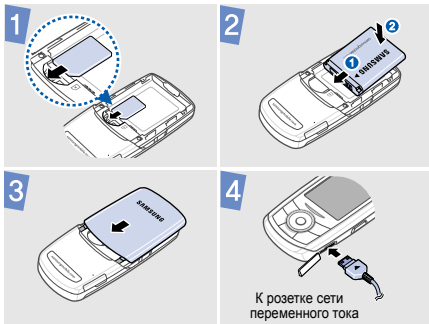
Дополнительные аксессуары можно приобрести у местных дилеров компании Samsung.

- Комплект поставки телефона и дополнительные принадлежности, имеющиеся в наличии у дилеров компании Samsung, могут различаться в зависимости от страны или оператора мобильной связи.

## Начало работы

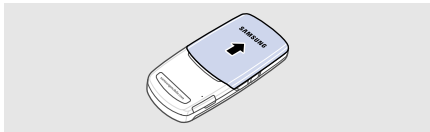
Первые шаги при работе с телефоном

### Подготовка телефона к работе и зарядка





## Снятие крышки отсека аккумулятора



## Включение и выключение телефона

Включение	<ol style="list-style-type: none"><li>1. Откройте телефон.</li><li>2. Нажмите и удерживайте клавишу [⏻].</li><li>3. При необходимости введите PIN-код и нажмите программную клавишу &lt;Да&gt;.</li></ol>
Выключение	<ol style="list-style-type: none"><li>1. Откройте телефон.</li><li>2. Нажмите и удерживайте клавишу [⏻].</li></ol>

## Внешний вид телефона

### Вид спереди



## Вид сзади



- При закрытии телефона наружные клавиши автоматически блокируются, чтобы случайные нажатия клавиш не оказывали нежелательного влияния на работу телефона. Чтобы разблокировать клавиатуру, нажмите программную клавишу **<Разблoк.>**, а затем — программную клавишу **<Да>**.

## Клавиши и значки

### Клавиши



Выполнение функции, указанной в нижней строке дисплея.



В режиме ожидания предоставляют прямой доступ к следующим пунктам меню.

- Вверх. Меню пользователя
- Вниз/Влево/Вправо. Горячие клавиши доступа к избранным пунктам меню.

В режиме меню служит для выбора опций.



В режиме ожидания используется для доступа к контекстному меню услуг Интернет:

- Content Explorer. Подробности на стр. 24.
- Домашняя страница.
- Samsung Fun Club. Загрузка главной страницы.

В режиме меню служит для выбора выделенного пункта меню или подтверждения ввода.



Выполнение вызова и ответ на вызов. В режиме ожидания предоставляет доступ к Журналу звонков, хранящему информацию о последних исходящих, пропущенных или входящих вызовах.



Удаление символов в поле ввода или элементов в приложении.



Нажмите и удерживайте данную клавишу для включения или выключения телефона.

Завершение вызова.

В режиме меню используется для отмены ввода и возврата телефона в режим ожидания.



Ввод цифр, букв и некоторых специальных символов.



Для доступа к голосовой почте в режиме ожидания нажмите и удерживайте клавишу [1]. Для ввода префикса международного вызова нажмите и удерживайте клавишу [0].



Ввод специальных символов и выполнение специальных функций.



Для включения или выключения режима «Без звука» в режиме ожидания нажмите и удерживайте клавишу [ # ]. Для ввода паузы между цифрами при наборе телефонного номера нажмите и удерживайте клавишу [ \* ].



Регулировка громкости звука при разговоре.



В режиме ожидания удерживайте данную клавишу нажатой для включения камеры.

В режиме камеры данная клавиша служит для фотосъемки и записи видеоклипов.

## Значки

Перечисленные ниже значки отображаются в верхней строке дисплея и показывают состояние телефона. Эти значки могут различаться в зависимости от страны и оператора мобильной связи.



Уровень сигнала



Сеть GPRS (2.5G)



Подключение к сети GPRS (2.5G)



Передача данных по сети GPRS (2.5G)



Выполнение вызова



Вне зоны обслуживания или в автономном режиме



Установлено соединение с защищенной веб-страницей



Синхронизация с ПК



Включена переадресация вызовов



Домашняя зона



Офисная зона



Зона роуминга



Новое сообщение



Голосовая почта



Подключено устройство громкой связи или телефонная гарнитура Bluetooth



Включен режим Bluetooth



Установлена карта памяти



Включен режим SOS-сообщений



Установлен будильник



Включено FM-радио



Режим «Без звука» (звук выключен)



Режим «Без звука» (вибросигнал)



В качестве звонка при вызове выбран вибросигнал



Усиление микрофона во время вызова



Отключение звука во время вызова



Уровень заряда аккумулятора

## Вызов функций меню

Выбор пунктов меню

1. Нажмите нужную программную клавишу.
2. Для перехода к предыдущему или следующему пункту меню нажимайте клавиши перемещения.

3. Для подтверждения выбора отображаемой функции или выделенной опции нажмите программную клавишу **<Выбор>** или **<Да>** либо клавишу [Центр].

4. Для перехода на один уровень вверх нажмите программную клавишу **<Назад>**.

Для возврата в режим ожидания нажмите клавишу [⏪].

Использование цифровых клавиш для выбора пунктов меню

Нажмите цифровую клавишу, соответствующую нужному пункту.

## Ввод текста

Изменение режима ввода текста	<ul style="list-style-type: none"><li>• Для переключения между режимами T9 и АБВ нажмите и удерживайте клавишу [ * ].</li><li>• Для переключения регистра или перехода в режим ввода цифр нажмите клавишу [ * ].</li><li>• Для переключения в режим ввода символов нажмите и удерживайте клавишу [ # ].</li></ul>
Режим АБВ	<b>Ввод слова</b> Нажимайте соответствующую клавишу до тех пор, пока нужный символ не появится на экране.

Режим T9	<b>Ввод слова</b> <ol style="list-style-type: none"><li>1. Слово набирается клавишами [2]–[9].</li><li>2. Прежде чем заменять или удалять набранные символы, введите слово полностью.</li><li>3. Если отображается необходимое слово, нажмите клавишу [ # ] для ввода пробела. В противном случае нажимайте клавишу [0] для просмотра других слов.</li></ol>
Режим ввода цифр	Нажимайте клавиши, соответствующие цифрам, которые требуется ввести.

Режим ввода символов	Нажимайте клавиши, соответствующие символам, которые требуется ввести.
Другие действия	<ul style="list-style-type: none"><li>• Для ввода знаков препинания и специальных символов нажимайте клавишу [1].</li><li>• Для вставки пробела нажимайте клавишу [#].</li><li>• Для перемещения курсора используйте клавиши перемещения.</li><li>• Для удаления символов по одному нажимайте клавишу [C].</li><li>• Для полной очистки дисплея нажимайте и удерживайте клавишу [C].</li></ul>

## Индивидуальная настройка телефона

### Язык меню

1. В режиме ожидания нажмите программную клавишу <Меню> и выберите пункт **Настройки** → **Телефон** → **Язык**.
2. Выберите язык.

### Мелодия звонка при вызове

1. В режиме ожидания нажмите программную клавишу <Меню> и выберите пункт **Настройки** → **Звуки** → **Звонок** → **Мелодия**.
2. Выберите категорию мелодии.



- 
3. Выберите мелодию.
  4. Нажмите программную клавишу <Сохран.>.

---

#### Громкость клавиатуры

В режиме ожидания нажмите клавишу [Громкость] для регулировки громкости тональных сигналов клавиатуры.

---

#### Заставка в режиме ожидания

1. В режиме ожидания нажмите программную клавишу <Меню> и выберите пункт **Настройки** → **Дисплей** → **Обои** → **Обои**.
2. Выберите категорию.
3. Перейдите к изображению или видеоклипу.

- 
4. Нажмите программную клавишу <Опции> и выберите пункт **Выбрать**.
  5. Если необходимо, нажмите клавишу [Центр], а затем <Да>.
  6. Нажмите программную клавишу <Сохран.>.

---

#### Цветовая схема для режима меню

1. В режиме ожидания нажмите программную клавишу <Меню> и выберите пункт **Настройки** → **Дисплей** → **Цветовая схема**.
2. Выберите палитру цветовой схемы.

---

### Быстрый доступ к меню

1. В режиме ожидания нажмите программную клавишу <Меню> и выберите пункт **Настройки** → **Телефон** → **Горячие клавиши**.
2. Выберите клавишу.
3. Выберите пункт меню, который требуется назначить данной клавише.

---

### Режим «Без звука»

Чтобы не беспокоить окружающих, можно переключить телефон в режим «Без звука». В режиме ожидания нажмите и удерживайте клавишу [#].

---

### Блокировка телефона

1. В режиме ожидания нажмите программную клавишу <Меню> и выберите пункт **Настройки** → **Безопасность** → **Блокировка телефона**.
2. Выберите пункт **Включено**.
3. Введите новый пароль длиной от 4 до 8 цифр и нажмите программную клавишу <Да>.
4. Еще раз введите новый пароль и нажмите программную клавишу <Да>.

## Дополнительные возможности телефона

*Функции вызова, использование камеры, воспроизведение музыкальных композиций, доступ в Интернет и другие специальные функции*

### Выполнение вызовов и ответы на вызовы

#### Выполнение вызова

1. В режиме ожидания введите код зоны и телефонный номер.
2. Нажмите клавишу [↵].  
Для регулировки громкости нажимайте клавишу [Громкость].
3. Для завершения вызова нажмите клавишу [ⓞ].

#### Ответ на вызов

1. При входящем вызове откройте телефон. Если он уже открыт, нажмите клавишу [↵].
2. Для завершения вызова нажмите клавишу [ⓞ].

#### Использование функции громкой связи

Чтобы включить динамик громкой связи, нажмите клавишу [Центр] и затем, во время вызова, программную клавишу <Да>.

Чтобы переключиться в обычный режим, снова нажмите клавишу [Центр].

### Конференция

1. Вызовите второго участника во время разговора.
2. Нажмите программную клавишу <Опции> и выберите пункт **Объединить**.
3. Для добавления других участников повторите шаги 1 и 2.
4. Во время конференции нажмите программную клавишу <Опции> и выберите пункт **Разделить**.
  - Для частного разговора с одним из участников нажмите программную клавишу <Опции> и выберите пункт **Частный разговор**.


- Чтобы закончить разговор с одним из участников, нажмите программную клавишу <Опции> и выберите пункт **Удалить**.

5. Для завершения конференции нажмите клавишу [📞].

## Использование камеры

### Фотосъемка

1. В режиме ожидания нажмите и удерживайте клавишу [📷] для запуска камеры.
2. Направьте камеру на объект съемки и настройте изображение.






- 
3. Чтобы сделать снимок, нажмите клавишу [Центр] или []. Фотография будет сохранена автоматически.
  4. Чтобы сделать другой снимок, нажмите программную клавишу <Назад>.

---

#### Просмотр фотографий

1. В режиме ожидания нажмите программную клавишу <Меню> и выберите пункт **Мои файлы** → **Картинки** → **Мои фотографии**.
2. Выберите нужную фотографию.

#### Съемка видеоклипа

1. В режиме ожидания нажмите и удерживайте клавишу [] для включения камеры.
2. Нажмите клавишу [1] для перехода в режим записи.
3. Чтобы начать запись, нажмите клавишу [Центр] или [].
4. Чтобы остановить запись, нажмите клавишу [Центр], программную клавишу <> или []. Видеоклип сохраняется автоматически.
5. Для съемки следующего видеоклипа нажмите программную клавишу <>.

### Просмотр видеоклипа

1. В режиме ожидания нажмите программную клавишу <Меню> и выберите пункт **Мои файлы** → **Видео** → **Мои видеоклипы**.
2. Выберите нужный видеоклип.

## Воспроизведение музыки

### Подготовка музыкальных файлов к воспроизведению

Существуют следующие способы копирования музыкальных файлов в телефон.

- Загрузка с помощью беспроводного подключения к Интернет.

- Загрузка с компьютера с помощью дополнительной программы Samsung PC Studio. См. руководство пользователя Samsung PC Studio.
- Получение данных через Bluetooth.
- Скопируйте файлы на карту памяти и установите карту в телефон.

---

**Создание  
списка  
воспроиз-  
ведения**

1. В режиме ожидания нажмите программную клавишу **<Меню>** и выберите пункт **Приложения** → **MP3-плеер**.
2. Нажмите программную клавишу **<Опции>** и выберите пункт **Добавить музыку** и укажите область памяти.
3. Выберите файлы с помощью клавиши [Центр] и нажмите программную клавишу **<Добавить>**.
4. Чтобы вернуться к экрану MP3-плеера, нажмите программную клавишу **<Назад>**.

---

**Воспроиз-  
ведение  
музыкальных  
файлов**

1. В режиме MP3-плеера нажмите клавишу [Центр].
2. При воспроизведении пользуйтесь следующими клавишами.
  - Клавиша [Центр]. Приостановка или продолжение воспроизведения.
  - Влево. Возврат к предыдущему файлу. Для прокрутки файла назад нажмите и удерживайте данную клавишу.
  - Вправо. Переход к следующему файлу. Для прокрутки файла вперед нажмите и удерживайте данную клавишу.

- Вверх. Открытие списка воспроизведения.
  - Громкость. Регулировка громкости.
3. Для остановки воспроизведения нажмите клавишу [Вниз].

3. Нажмите клавишу [Центр], чтобы включить радио.
4. С помощью клавиши [Влево] или [Вправо] найдите доступные радиостанции.
5. Чтобы выключить радио, нажмите клавишу [Центр].

## Прослушивание FM-радио

### Прослушивание радио

1. Подключите телефонную гарнитуру к интерфейсному разъему телефона.
2. В режиме ожидания нажмите программную клавишу <Меню> и выберите пункт **Приложения** → **FM-радио**.

### Сохранение радиостанций

#### Автонастройка

На экране FM-радио нажмите программную клавишу <Опции> и выберите пункт **Автонастройка**. Принимаемые радиостанции сохраняются автоматически.



---

### Настройка вручную

1. На экране радио нажимайте клавишу [Влево] или [Вправо] для выбора нужной радиостанции.
2. Нажмите программную клавишу <Опции> и выберите пункт **Добавить**.
3. Для сохранения радиостанции нажмите программную клавишу <Сохранить>.

## Доступ в Интернет

---

### Запуск веб-браузера

В режиме ожидания нажмите клавишу [Центр] и выберите пункт **Домашняя страница**. Откроется домашняя страница оператора мобильной связи.

---

### Просмотр веб-страниц

- Для прокрутки страницы в браузере пользуйтесь клавишами [Вверх] и [Вниз].
- Чтобы выбрать элемент, нажмите клавишу [Центр].
- Чтобы вернуться к предыдущей странице, нажмите программную клавишу <Назад>.
- Чтобы открыть меню браузера, нажмите программную клавишу <Опции>.

## Приложение Content Explorer

### Content Explorer<sup>1</sup>

Встроенное приложение Content Explorer предоставляет вам возможность скачивать на свой телефон популярные мелодии, звуки, картинки, JAVA-игры и использовать дополнительные сервисы, предоставленные Samsung Fun Club.

Чтобы запустить Content Explorer, в режиме ожидания нажмите клавишу [Центр] и выберите пункт **Content Explorer**.

**Основные разделы<sup>2</sup>:**

1. Музыка MP3
2. Игры
3. Развлечения

4. Скринсейверы

5. Знакомства

**Покупка контента<sup>3</sup>:**

1. Выберите понравившийся элемент (картинку, мелодию, игру и т.п.).
2. Выберите пункт **Скачать** в меню опций.
3. Ознакомьтесь с информацией о платном медиаконтенте и нажмите программную клавишу **Скачать** еще раз.
4. Ваш заказ будет автоматически доставлен в Корзину. Если Content Explorer не запущен, то телефон предложит запустить приложение, чтобы загрузить заказанный элемент.

- 
5. Откройте Корзину, для этого нажмите [Центр] в главном меню Content Explorer и выберите пункт **Корзина**, выберите заказанный элемент для загрузки. Content Explorer сохранит файл в меню **Мои файлы** вашего телефона.

- 
1. Приложение доступно только в Российской Федерации.
  2. Разделы также содержат бесплатные каталоги музыки, игр и картинок.
  3. Перед заказом платного контента, пожалуйста, ознакомьтесь с условиями и ценами в разделе **Условия и цены**. Для этого нажмите клавишу [Центр] в главном меню Content Explorer и выберите пункт **Условия и цены**.

---

#### Настройка Content Explorer для доступа в Интернет

В случае если ваш телефон не настроен для доступа в Интернет, то вам будет предложено получить настройки автоматически. Для этого нажмите **Да** и выберите ваш регион, после чего активируйте полученные автонастройки. Также вы можете настроить телефон вручную, для этого в настройках сети для JAVA-приложений укажите параметры для доступа в Интернет.

## Использование телефонной книги

### Добавление контакта

1. В режиме ожидания введите номер телефона и нажмите программную клавишу **<Опции>**.
2. Выберите пункт **Сохранить** → область памяти → **Создать контакт**.
3. Выберите пункт **Телефон** и укажите тип телефонного номера.
4. Введите сведения о контакте.
5. Чтобы сохранить контакт, нажмите программную клавишу **<Сохран.>** или клавишу [Центр].

### Поиск контакта

1. В режиме ожидания нажмите программную клавишу **<Контакты>**.
2. Введите несколько первых букв имени, которое требуется найти.
3. Выберите контакт.
4. Прокрутите список до нужного номера и нажмите клавишу [↶] для набора номера или клавишу [Центр] для изменения сведений о контакте.

## Отправка сообщений

---

### Отправка SMS

1. В режиме ожидания нажмите программную клавишу <Меню> и выберите пункт **Сообщения** → **Создать** → **SMS**.
2. Введите текст сообщения.
3. Нажмите программную клавишу <Опции> и выберите пункт **Сохранить и отправить** или **Отправить**.
4. Введите номера получателей.
5. Для отправки сообщения нажмите клавишу [Центр].

### Отправка MMS

1. В режиме ожидания нажмите программную клавишу <Меню> и выберите **Сообщения** → **Создать** → **MMS**.
2. Выберите пункт **Тема**.
3. Введите тему сообщения и нажмите клавишу [Центр].
4. Для добавления изображения или видеоклипа выберите пункт **Картинка или видео** и добавьте изображение или видеоклип.
5. Для добавления звукового файла выберите пункт **Звук**.
6. Выберите пункт **Текст**.
7. Введите текст сообщения и нажмите клавишу [Центр].

8. Нажмите программную клавишу <Опции> и выберите пункт **Отправить**.
9. Введите номера или адреса электронной почты получателей.
10. Для отправки сообщения нажмите клавишу [Центр].

## Просмотр сообщений

### Просмотр SMS

1. В режиме ожидания нажмите программную клавишу <Меню> и выберите пункт **Сообщения** → **Мои сообщения** → **Входящие**.
2. Выберите SMS-сообщение.

### Просмотр MMS

1. В режиме ожидания нажмите программную клавишу <Меню> и выберите пункт **Сообщения** → **Мои сообщения** → **Входящие**.
2. Выберите MMS-сообщение.

## Использование Bluetooth

Телефон поддерживает технологию Bluetooth, которая позволяет устанавливать беспроводные соединения с другими устройствами Bluetooth, обмениваться с ними данными, использовать устройство громкой связи, а также управлять телефоном на расстоянии.



Некоторые устройства могут быть несовместимы с вашим телефоном.

---

### Включение Bluetooth

1. В режиме ожидания нажмите программную клавишу **<Меню>** и выберите пункт **Настройки** → **Bluetooth** → **Активация** → **Включено**.
2. Выберите пункт **Видимость моего телефона** → **Включено**, чтобы другие устройства могли обнаружить данный телефон.

---

### Поиск устройств Bluetooth и соединение с ними

1. В режиме ожидания нажмите программную клавишу **<Меню>** и выберите пункт **Настройки** → **Bluetooth** → **Мои устройства** → **Новый поиск**.
2. Выберите устройство.

3. Введите PIN-код Bluetooth телефона или другого устройства (если устройство имеет PIN-код) и нажмите программную клавишу **<Да>**. Когда владелец другого устройства введет такой же код, соединение будет установлено.

---

### Отправка данных

1. Запустите приложение **Телефонная книга**, **Мои файлы**, **Календарь** или **Напоминания**.
2. Выберите элемент.
3. Нажмите программную клавишу **<Опции>** и выберите пункт **Отправить по** → **Bluetooth**.

4. Чтобы передать запись телефонной книги, выберите данные, которые нужно отправить.
5. Найдите и выберите устройство.
6. При необходимости введите PIN-код Bluetooth и нажмите программную клавишу **<Да>**.

---

### Прием данных

1. При необходимости введите PIN-код Bluetooth и нажмите программную клавишу **<Да>**.
2. Нажмите программную клавишу **<Да>**, чтобы подтвердить свой выбор.



## Функции меню

В данном разделе перечислены все пункты меню.

Данный раздел содержит краткое описание функций мобильного телефона.

### Журнал звонков

Меню	Описание
Последние, Пропущенные, Исходящие, Входящие	Просмотр последних исходящих, входящих и пропущенных вызовов.
Удалить все	Удаление всех записей для каждого типа вызовов.
Продолжительность	Продолжительность исходящих и входящих вызовов.

Меню	Описание
Стоимость	Стоимость звонков, если эта функция поддерживается SIM-картой.

### Телефонная книга

Меню	Описание
Контакты	Поиск контактов в телефонной книге.
Создать контакт	Добавление нового контакта в телефонную книгу.
Группы	Управление группами контактов.

Меню	Описание
Быстрый набор	Назначение цифровым клавишам часто используемых телефонных номеров для быстрого набора.
Моя визитка	Создание визитной карточки и отправка ее абонентам.
Мой номер	Хранение собственных телефонных номеров и присвоение им имен.
Настройки	Управление контактами в телефонной книге и изменение настроек телефонной книги по умолчанию.

Меню	Описание
Каталог сервисов	Просмотр списка телефонных номеров услуг (SDN), назначенных оператором мобильной связи, если это поддерживается SIM-картой.

## Приложения

Меню	Описание
MP3-плеер	Прослушивание музыки.
Диктофон	Запись голосовых заметок и других звуков.

Меню	Описание
Будильник	Использование телефона в качестве будильника и для напоминания о предстоящих событиях.
FM-радио	Прослушивание на телефоне музыки или новостей, транслируемых по FM-радио.
Мировое время	Указание местного часового пояса и определение времени в других регионах мира.
Браузер	Доступ к новостям и широкому спектру мультимедийного содержимого: фоновым рисункам, мелодиям вызова и музыкальным файлам.

Меню	Описание
Java-приложения	Доступ к стандартным Java-играм и загруженным Java-приложениям.
Калькулятор	Выполнение арифметических действий.
Конвертер	Пересчет различных величин (например, единиц длины или значений температуры).
Таймер	Обратный отсчет заданного промежутка времени
Секундомер	Измерение интервала времени.
Напоминания	Создание напоминаний о важных событиях и управление ими.

Меню	Описание
SIM-меню	Использование дополнительных услуг, предлагаемых оператором мобильной связи. Доступность и маркировка данного пункта меню зависят от вашей SIM-карты.

## Google

Запуск поисковой системы Google, которая позволяет находить в Интернете информацию, новости, картинки, сервисы.

## Сообщения

Меню	Описание
Создать	Создание и отправка SMS- и MMS-сообщений.
Мои сообщения	Доступ к принятым и отправленным сообщениям, а также к сообщениям, которые не удалось отправить.
Шаблоны	Создание и применение шаблонов часто отправляемых сообщений или фраз.
Удалить все	Удаление сразу всех сообщений из каждой папки.
Настройки	Настройка различных параметров использования службы обмена сообщениями.

Меню	Описание
Экстренные сообщения	Параметры отправки и приема экстренных сообщений. Когда телефон закрыт и его кнопки заблокированы, можно отправить экстренное сообщение, 4 раза нажав клавишу [Громкость].
Состояние памяти	Проверка текущего объема доступной памяти, используемого для каждого типа сообщений.

## Мои файлы

Меню	Описание
Картинки, видео, музыка, звуки, другие файлы	Доступ к файлам мультимедиа или другим файлам, которые хранятся в памяти телефона.
Карта памяти	Доступ к файлам, которые хранятся на карте памяти. Это меню доступно, только если в телефон вставлена карта памяти.
Состояние памяти	Проверка состояния памяти для мультимедийных объектов.

## Календарь

Управление личным временем с помощью назначения встреч, отслеживания годовщин и задач.

## Камера

Встроенная в телефон камера позволяет делать снимки и записывать видеоклипы.

## Настройки

Меню	Описание
Время и дата	Изменение времени и даты, отображаемых на дисплее телефона.
Телефон → Язык	Выбор языка меню.

Меню	Описание
Телефон → Приветственное сообщение	Ввод приветствия, которое отображается при включении телефона.
Телефон → Настройки слайдера	Настройка действия, выполняемого в момент открытия телефона при входящем звонке и в момент ее закрытия в процессе использования какой-либо функции.
Телефон → Горячие клавиши	Использование клавиш перемещения для быстрого доступа к определенным пунктам меню непосредственно из режима ожидания. Клавиша [Вверх] зарезервирована для быстрого доступа к «Меню пользователя».

Меню	Описание
Телефон → Меню пользователя	Создание собственного меню, состоящего из наиболее часто используемых пунктов. Для доступа в это меню следует нажать клавишу [Вверх] в режиме ожидания.
Телефон → Клавиша громкости	Действие телефона в случае нажатия и удержания клавиши [Громкость] при поступлении вызова
Телефон → Дополнительные настройки	Изменение дополнительных настроек телефона.
Телефон → Автономный режим	Переключение телефона в автономный режим. При этом отключаются все сетевые функции.

Меню	Описание
Дисплей → Обои	Изменение фонового изображения, отображаемого в режиме ожидания.
Дисплей → Стиль главного меню	Выбор стиля отображения главного меню.
Дисплей → Цветовая схема	Выбор цветовой схемы для режима меню.
Дисплей → Яркость	Изменение яркости дисплея для различных условий освещения.
Дисплей → Дисплей при наборе	Выбор параметров дисплея при наборе номера.
Дисплей → Вид часов	Настройка вида часов на экране в режиме ожидания.

Меню	Описание
Дисплей → Информация о звонящем	Задать отображение информации о звонящем для всех пропущенных вызовов и входящих сообщений.
Звуки → Звонок	Изменение параметров звука для входящих вызовов.
Звуки → Клавиатура	Выбор звука нажатия клавиш.
Звуки → Сообщения	Изменение настройки звука для каждого типа входящих сообщений.
Звуки → Сигнал включения/ выключения	Выбор мелодии, воспроизводимой при включении или выключении телефона.

Меню	Описание
Звуки → Режим 'Без звука'	Выбор способа оповещения об определенном событии в режиме без звука.
Звуки → Дополнительные	Настройка дополнительных звуковых сигналов телефона.
Подсветка → Дисплей	Выбор промежутка времени, в течение которого подсветка или дисплей будут оставаться включенными, когда телефон не используется.
Подсветка → Клавиатура	Управление подсветкой клавиатуры телефона.
Услуги сети → Переадресация вызовов	Переадресация входящих вызовов на заданный номер.



Меню	Описание
Услуги сети → Запрет вызовов	Настройки запрета вызовов.
Услуги сети → Ожидание вызова	Настройка уведомления о поступлении нового вызова во время текущего звонка.
Услуги сети → Выбор сети	Выбор сети, используемой при роуминге за пределами зоны обслуживания домашней сети. По умолчанию сеть выбирается автоматически.
Услуги сети → Идентификация номера	Данная функция позволяет скрывать свой номер телефона от вызываемого абонента.
Услуги сети → Голосовая почта	Сохранение номера сервера голосовой почты и доступ к голосовым сообщениям.

Меню	Описание
Услуги сети → Закрытая группа абонентов	Ограничение вызовов выбранной группе абонентов.
Bluetooth	Беспроводное соединение с другими устройствами Bluetooth.
Безопасность → Проверка PIN	Активация PIN-кода для защиты от несанкционированного использования SIM-карты.
Безопасность → Изменить PIN	Смена PIN-кода.
Безопасность → Блокировка телефона	Установка пароля для защиты от несанкционированного использования телефона.

Меню	Описание
Безопасность → Изменить пароль	Изменение пароля телефона.
Безопасность → Личное	Блокировка доступа к сообщениям, файлам и всем функциям меню телефона, кроме функций вызова.
Безопасность → Блокировка SIM	Запрет на работу телефона с другой SIM-картой с помощью пароля блокировки SIM-карты.
Безопасность → Режим FDN	Ограничение вызовов заданным набором телефонных номеров, если такое поддерживается SIM-картой.
Безопасность → Изменить PIN2	Изменение кода PIN2, если это поддерживается SIM-картой.

Меню	Описание
Безопасность → Оповещение о смене SIM	Отправка оповещения по указанному номеру (например, ващим знакомым или друзьям) при попытке использовать телефон с другой SIM-картой. Эта функция может быть недоступна, если не поддерживается оператором мобильной связи.
Соединения	Создание и изменение профилей соединения телефона с сетью.
Сброс настроек	Сброс всех настроек телефона.

## Охрана здоровья и техника безопасности

### Информация о сертификации SAR

---

Данный телефон удовлетворяет требованиям Евросоюза (ЕС) в отношении облучения радиоволнами.

Мобильный телефон является устройством по приему и передаче радиосигналов. Он сконструирован и изготовлен с учетом требований на предельные уровни излучения радиочастотной (РЧ) энергией, рекомендованные Советом ЕС. Предельные уровни излучения являются составной частью общих директив и устанавливают допустимые уровни радиочастотного облучения для населения. Данные директивы были разработаны независимыми научными организациями на основании систематического изучения и тщательной проверки результатов научных исследований. Предельные уровни излучения, которые приводятся в составе общих директив, не превышают допустимых границ безопасного облучения человека независимо от его возраста и состояния здоровья.

Для определения уровня излучения, возникающего при работе мобильного телефона, используется единица измерения, называемая удельным коэффициентом поглощения (SAR). Рекомендуемое Советом ЕС предельное значение коэффициента SAR составляет 2.0 Вт/кг.<sup>1</sup>

Максимальное значение SAR для данной модели телефона составляет 0.852 Вт/кг.

Измерения коэффициента SAR выполняются в стандартном рабочем положении телефона в режиме максимальной мощности передатчика, указанной в технических характеристиках, во всех диапазонах рабочих частот.

---

1. Предельный уровень SAR для мобильных телефонов общего назначения составляет 2.0 Вт/кг с усреднением по десяти граммам ткани тела человека. Этот стандарт предусматривает значительный запас по безопасности, что служит дополнительной мерой защиты населения с учетом максимального разброса измерений. Значения SAR зависят от государственных стандартов и нормативов, а также от частотных диапазонов сетей.

Измерение коэффициента SAR выполняется при максимальной мощности, поэтому фактическое значение уровня SAR для работающего телефона может оказаться значительно ниже. Конструкция телефона предусматривает возможность работы при нескольких различных уровнях мощности, а это позволяет использовать минимальную мощность, достаточную для установления соединения с сетью. Вообще говоря, чем ближе к антенне базовой станции находится телефон, тем меньше мощность излучаемого телефоном сигнала.

Перед тем как новая модель телефона поступает в продажу, она проходит проверку на соответствие Директиве Совета Европы R&TTE. Одним из основных требований этой директивы является положение о защите здоровья и безопасности владельца телефона и находящихся рядом с ним лиц.

### Меры предосторожности при эксплуатации аккумуляторов

---

- Запрещается использовать неисправные зарядные устройства и аккумуляторы.
- Аккумуляторы следует использовать только по их прямому назначению.
- При использовании телефона вблизи от базовой станции сети он потребляет меньшую мощность; на время работы телефона в режиме ожидания и в режиме разговора значительное влияние оказывает сила сигнала в сотовой сети и параметры, заданные оператором сотовой сети.
- Время зарядки аккумулятора зависит от остаточного уровня заряда, а также от типа аккумулятора и зарядного устройства. Аккумулятор можно заряжать и разряжать сотни раз, однако при этом он постепенно изнашивается. При значительном сокращении продолжительности работы аккумулятора (в режиме разговора и в режиме ожидания) следует приобрести новый аккумулятор.
- Если полностью заряженный аккумулятор не использовать в работе, он со временем разряжается.

- Следует пользоваться только такими аккумуляторами и использовать для их зарядки лишь такие зарядные устройства, применение которых рекомендовано компанией Samsung. Неиспользуемое зарядное устройство следует отключать от источника питания. Не следует оставлять аккумулятор подключенным к зарядному устройству на срок более недели, поскольку избыточная зарядка может сократить срок службы аккумулятора.
- Слишком высокая или слишком низкая температура оказывает негативное влияние на емкость аккумулятора: возможно, аккумулятор потребует предварительно охладить или нагреть.
- При продолжительном воздействии повышенной или пониженной температуры (например, летом или зимой в автомобиле) емкость и срок службы аккумулятора снижаются. Настоятельно рекомендуется хранить аккумулятор при комнатной температуре. Чрезмерно нагретый или охлажденный аккумулятор может стать причиной временной неработоспособности телефона даже в том случае, если аккумулятор полностью заряжен. Литий-ионные аккумуляторы особенно чувствительны к температурам ниже 0° C (32° F).
- Оберегайте аккумуляторы от короткого замыкания. Случайное короткое замыкание может произойти, если запасной аккумулятор находится, например, в кармане или в сумке рядом с каким-либо металлическим предметом (монетой, скрепкой или авторучкой). Металлический предмет может замкнуть накоротко плюсовой и минусовой выводы аккумулятора (металлические полоски на его поверхности). Короткое замыкание выводов может вызвать повреждение аккумулятора либо объекта, вызвавшего короткое замыкание.
- Утилизация отслуживших аккумуляторов осуществляется в соответствии с требованиями местного законодательства. Обязательно утилизируйте аккумуляторы. Запрещается уничтожать аккумуляторы путем сжигания.

## **Безопасность дорожного движения**

---

Мобильный телефон обеспечивает замечательную возможность общения почти в любом месте и в любое время. Однако наряду с преимуществами владельцы мобильных телефонов имеют важные обязанности, которые необходимо выполнять.

Во время вождения автомобиля водитель в первую очередь должен следить за дорогой. При использовании телефона за рулем автомобиля обязательно следуйте специальным требованиям, принятым в соответствующей области или стране.

### Условия эксплуатации

---

Помните о необходимости соблюдения любых особых предписаний, действующих в той или иной ситуации, и обязательно выключайте телефон везде, где его использование запрещено, может вызывать помехи или создает угрозу безопасности.

Перед подключением телефона или любой его дополнительной принадлежности к другому устройству следует ознакомиться с подробными инструкциями по безопасности в руководстве по эксплуатации этого устройства. Не подключайте к телефону не предназначенные для этого устройства.

Как и при использовании другими радиопередающими устройствами мобильной связи, для обеспечения эффективной работы оборудования и безопасности персонала рекомендуется при разговоре по телефону держать его в обычном рабочем положении (рядом с ухом, антенна направлена над плечом).

### Электронные устройства

---

Большая часть современных электронных устройств защищена от воздействия радиочастотного излучения. Однако некоторые электронные приборы не имеют такой защиты. Для выяснения предусмотренных возможностей обращайтесь к изготовителю.

### Кардиостимуляторы

Согласно рекомендациям изготовителей кардиостимуляторов во избежание возникновения помех расстояние между мобильным телефоном и кардиостимулятором должно быть не менее 15 см. Эти рекомендации согласуются с результатами независимых исследований и совпадают с рекомендациями Института исследований беспроводных технологий. При появлении малейших признаков возникновения помех немедленно выключите телефон.

## **Слуховые аппараты**

Некоторые цифровые радиотелефоны могут создавать помехи в работе слуховых аппаратов. В случае возникновения таких помех проконсультируйтесь с изготовителем слуховых аппаратов.

## **Прочее медицинское оборудование**

С вопросами о защите медицинского оборудования от внешнего радиочастотного излучения обращайтесь к изготовителю соответствующего оборудования.

Возможно, необходимую информацию сможет предоставить ваш врач.

Выключайте телефон в учреждениях здравоохранения, где это диктуется правилами внутреннего распорядка.

## **Автомобили**

Радиочастотные сигналы могут оказывать неблагоприятное воздействие на неправильно установленные или не имеющие требуемого экранирования электронные системы автомобиля. По этим вопросам обращайтесь к изготовителю своего автомобиля или к его представителю.

Следует также проконсультироваться у изготовителя любого устанавливаемого в автомобиль дополнительного оборудования.

## **Указатели в общественных местах**

Необходимо выключать мобильный телефон в любых общественных местах, где пользование такими телефонами запрещено соответствующими указателями.

## **Потенциально взрывоопасные среды**

---

В потенциально взрывоопасной среде обязательно выключите телефон и строго соблюдайте все указания и инструкции. Искрообразование в таких местах может привести к пожару или взрыву, что чревато травмами или даже гибелью людей.

Настоятельно рекомендуется выключать телефон на автозаправочных станциях (станциях технического обслуживания). Кроме того, необходимо соблюдать ограничения на использование радиооборудования на топливных складах (на объектах хранения и распределения топлива), на химических предприятиях и в местах выполнения взрывных работ.

Потенциально взрывоопасная среда встречается довольно часто, но не всегда имеет четкие признаки или маркировку. Примерами такой среды являются подпалубные помещения на судах, хранилища химических веществ и установки по их переработке, автомобили с использованием сжиженного горючего газа (например, пропана или бутана), помещения и зоны с загрязнением воздуха химическими парами или пылью, например песчинками, металлической пылью или взвесями, а также любые другие места, где обычно рекомендуется выключать автомобильные двигатели.

### **Вызов службы экстренной помощи**

---

Работа данного телефона, как и любого мобильного телефона, связана с использованием радиосигналов, с передачей по сетям стационарной и беспроводной связи и с реализацией программируемых пользователями функций, что не может гарантировать успешного соединения при любых обстоятельствах. Это означает, что в случае особо важных соединений (например, при вызове скорой медицинской помощи) нельзя надеяться только на мобильный телефон.

Следует помнить о том, что посылка или прием вызовов возможны при условии, что телефон включен и находится в зоне обслуживания сотовой сети с достаточной силой сигнала. Вызов службы экстренной помощи обеспечивается не во всех сотовых сетях, а также может оказаться невозможным при пользовании некоторыми сетевыми услугами и/или функциями мобильного телефона. Дополнительную информацию можно получить у поставщика услуг сотовой сети.

Для вызова службы экстренной помощи следуйте приведенным ниже инструкциям:

1. Включите телефон (если он выключен).
2. Введите номер службы экстренной помощи, установленный для данного региона. Номера службы экстренной помощи различны в разных регионах.
3. Нажмите клавишу [↵].

При использовании некоторых функций телефона (например, запрет вызовов) для вызова службы экстренной помощи необходимо предварительно выключить эти функции. Дополнительная информация приведена в данном руководстве, либо ее можно получить у поставщика услуг сотовой сети.



## **Прочая важная информация по технике безопасности**

---

- К установке телефона в автомобиле и его техническому обслуживанию допускается только специально обученный персонал. Нарушение правил установки и технического обслуживания может создать угрозу безопасности и привести к аннулированию гарантии на телефон.
- Регулярно проверяйте надежность крепления и работоспособность оборудования беспроводной связи в автомобиле.
- Не храните и не перевозите горючие жидкости, газы или взрывчатые вещества вместе с телефоном, его компонентами или принадлежностями.
- Владельцам автомобилей, оснащенных воздушной подушкой безопасности, следует помнить о том, что воздушная подушка наполняется газом под высоким давлением. Не помещайте никаких предметов, включая стационарное или переносное оборудование беспроводной связи, над воздушной подушкой или в зоне ее раскрытия.

Неправильная установка оборудования беспроводной связи может привести к серьезным травмам в случае срабатывания воздушной подушки.

- Выключите телефон перед посадкой в самолет. Использование мобильного телефона в самолете может вызвать сбой в работе систем самолета и запрещено законом.
- Нарушение этих требований может повлечь за собой временное или постоянное лишение нарушителя права на услуги телефонной сети, судебное преследование, либо обе меры одновременно.

## **Уход и техническое обслуживание**

---

Данный телефон разработан и изготовлен с использованием самых последних достижений техники и требует осторожного обращения. Следуйте приведенным ниже рекомендациям, это позволит выполнить все условия предоставления гарантии и обеспечит длительную и безотказную работу изделия.

- Храните телефон, все его компоненты и аксессуары в месте, недоступном для детей и домашних животных, во избежание случайного попадания мелких деталей в дыхательные пути или повреждения телефона.
- Оберегайте телефон и принадлежности от влаги. Атмосферные осадки, влага и жидкости содержат минеральные частицы, вызывающие коррозию электронных схем.
- Не берите телефон влажными руками. Это может вызвать поражение электрическим током или повреждение телефона.
- Не используйте и не храните телефон в запыленных или загрязненных помещениях. Это может вызвать повреждение подвижных частей телефона.
- Не храните телефон при повышенной температуре. Высокая температура может привести к сокращению срока службы электронных устройств и вызвать деформацию или оплавление пластмассовых деталей.
- Не храните телефон при пониженной температуре. При повышении температуры телефона (до нормальной температуры) возможна конденсация влаги внутри телефона, что вызывает повреждение электронных плат.
- Оберегайте телефон от падения, ударов и тряски. Неосторожное обращение может привести к поломке внутренних печатных плат.
- Не пользуйтесь для чистки телефона агрессивными химикатами, растворителями для химической чистки и сильными моющими средствами. Протирайте телефон мягкой тканью.
- Не раскрашивайте телефон. Краска может засорить подвижные узлы и нарушить их нормальную работу.
- Не помещайте телефон на нагревательные приборы, например на плиту или на радиатор отопления, и не кладите их внутрь таких приборов, например в микроволновую печь. При перегреве телефон может взорваться.

- В случае попадания воды внутрь телефона или на аккумулятор индикатор наличия влаги в телефоне меняет свой цвет. В таких случаях гарантия изготовителя на любой последующий ремонт телефона немедленно прекращается независимо от срока действия гарантии.
- Если телефон оснащен вспышкой или другим источником света, не подносите его слишком близко к глазам ни людей, ни животных. В противном случае органы зрения могут быть повреждены.
- Пользуйтесь только прилагаемой к телефону или рекомендованной изготовителем антенной. Использование других антенн, а также переделанных принадлежностей может привести к повреждению телефона и к нарушению правил эксплуатации радиооборудования.
- При нарушении нормальной работы телефона, аккумулятора, зарядного устройства или других принадлежностей обращайтесь в ближайший специализированный центр обслуживания. Персонал центра окажет помощь и выполнит все необходимые работы.

**Мобильный телефон  
Samsung SGH-J610**

Данный товар **предназначен** для работы в качестве абонентской радиостанции носимой

**в стандарте:**  
GSM-900/1800

**Размеры (В/Ш/Г):**  
98.5x48.2x15.9 мм

**Вес:**  
84 г.

**1 Аккумулятор\*:**  
Стандартный. Li-Ion, 800 mAh  
до 220 часов в режиме ожидания,  
до 3.5 часов в режиме разговора.

Срок службы товара: 3 года.

**Основные потребительские характеристики:**

- > 3 рабочих диапазона (GSM900/1800/1900).
- > TFT ЖК-дисплей 65536 цветов (176x220 пикселей)
- > 2,0 Мпикс камера со вспышкой, с возможностью записи видеороликов.
- > Фотоопределитель номера.
- > 64-инструментальная полифония звонка.
- > MP3-плеер, слот для карт памяти microSD
- > Доступ в интернет (WAP 2.0).
- > Мультимедийные сообщения (MMS).
- > FM-радио.
- > GPRS/EDGE класс 10, поддержка JAVA.
- > Органайзер (календарь, список дел, будильник, мировое время, калькулятор).
- > Встроенный E-mail клиент (POP3/SMTP/IMAP).
- > Совместимость с V-Card, V-Calendar (MS Outlook).
- > Виброзвонок, Автодозвон.
- > Телефонная книга 1000 номеров.
- > Bluetooth 2.0 / USB 2.0

\*время работы аккумулятора зависит от конфигурации сотовой сети, расстояния до базовой станции, типа SIM-карты, рельефа местности и т.п.

**ДЕКЛАРАЦИЯ О СООТВЕТСТВИИ**

Абонентская радиостанция носимая стандарта GSM 900/1800

**SGH-J610** производства фирмы **Samsung Electronics Co., Ltd.**

**соответствует**

"Правилам применения абонентских станций (абонентских радиостанций) сетей подвижной радиотелефонной связи стандарта GSM 900/1800"

Дата принятия декларации:	21 августа 2007 г.
Декларация действительна до:	21 августа 2010 г.
Орган, осуществивший регистрацию декларации	Федеральное агентство связи РФ
Регистрационный номер:	Д-МТ-1784 от 30.08.2007

**ИНФОРМАЦИЯ О СЕРТИФИКАЦИИ ПРОДУКЦИИ**

Абонентская радиостанция носимая стандарта GSM 900/1800

**SGH-J610** производства фирмы **Samsung Electronics Co., Ltd.**

сертифицирована органом по сертификации

"Ростест-Москва"

Сертификат соответствия:	РОСС КР.АЯ46.Н48006
Сертификат соответствия выдан:	2007-10-30
Сертификат соответствия действителен до:	2010-10-29
Абонентские радиостанции носимые типа <b>SGH-J610</b>	ГОСТ Р 51318.22-99
соответствуют требованиям нормативных документов:	ГОСТ Р 51318.24-99 ГОСТ Р 51317.3.2-99 ГОСТ Р 51317.3.3-99



Срок службы: 3 года

И изготовитель:

<b>Samsung Electronics Co.Ltd.</b>	<b>Самсунг Электроникс Ко.Лтд.</b>
------------------------------------	------------------------------------

Адрес:

7th Fl, Samsung Main Building,  
250, 2-Ka, Taeryung-Ro, Chung-Ku, Seoul, Korea

Корей, Сеул, Самсунг Мейн Билдинг,  
250, 2-Ка, Тэрыунг-Ро, Чунг-Ку

## Декларация соответствия (R&TTE)

Компания, **Samsung Electronics**

подтверждает, что данный

мобильный телефон GSM : SGH-J610

к которому относится настоящая декларация, соответствует указанным ниже стандартам и нормативным документам.

Безопасность ЭМС	EN 60950-1:2001 +A11:2004 EN 301 489-01 v1.5.1 (11-2004) EN 301 489-07 v1.2.1 (08-2002) EN 301 489-17 v1.2.1 (08-2002)
SAR	EN 50360:2001 EN 62209-1:2006
Radio	EN 301 511 v9.0.2 (03-2003) EN 300 328 v1.6.1 (11-2004)

Настоящим декларируется, что [были проведены все существенные радиотехнические тесты и что] указанное выше изделие соответствует принципиальным требованиям директивы 1999/5/EC.

Процедура подтверждения соответствия, упомянутая в статье 10 и подробно описанная в Приложении [IV] директивы 1999/5/EC, проводилась с привлечением следующих организаций:

BABT, Balfour House, Churchfield Road,  
Walton-on-Thames, Surrey, KT12 2TD, UK\*  
Идентификационный знак: 0168

**CE 0168**

Техническая документация хранится в:

Samsung Electronics QA Lab.

и предоставляется по запросу.  
(Представитель в ЕС)

Samsung Electronics Euro QA Lab.  
Blackbushe Business Park, Saxony Way,  
Yateley, Hampshire, GU46 6GG, UK\*



2007.09.27

**Yong-Sang Park / ст. менеджер**

(место и дата выпуска)

(фамилия и подпись уполномоченного лица)

\* Не является адресом сервисного центра Samsung. Адреса и номера телефонов сервисного центра Samsung см. в гарантийной карточке или обращайтесь по месту приобретения телефона.

\* Некоторая информация, приведенная в настоящем руководстве, может не соответствовать Вашему телефону, поскольку зависит от установленного программного обеспечения и/или Вашего оператора сотовой связи. Дизайн, спецификации и другие данные могут изменяться без предварительного уведомления.

**SAMSUNG ELECTRONICS**



АЯ 46

World Wide Web

<http://www.ru.samsungmobile.com>

Printed in Korea

Code No.:GH68-16414A

Russian. 11/2007. Rev. 1.1