

**SAMSUNG ELECTRONICS**





Samsung S9402  
Руководство  
пользователя

**SAMSUNG**

# О данном руководстве

Данное руководство предназначено для ознакомления с функциями и возможностями телефона. Чтобы сразу приступить к использованию телефона, см. разделы «Знакомство с телефоном», «Подготовка телефона к работе» и «Использование основных функций».

## Обозначения

---

Перед началом работы ознакомьтесь с обозначениями, принятыми в данном руководстве.



WARNING

**Предупреждение** — ситуации, которые могут привести к получению травмы вами или кем-либо из окружающих.



CAUTION


**Внимание** — ситуации, которые могут привести к повреждению вашего устройства или другого оборудования.



**Примечание** — примечания, советы или дополнительная информация.



**См.** — смотрите страницу с дополнительной информацией, например: ► стр.12 (означает «смотрите страницу 12»).

- **Следующий шаг** — последовательность операций, которую надо воспроизвести для выполнения определенного действия, например: В режиме меню выберите **Сообщения** → **Создать** (обозначает пункт **Сообщения** и **Создать**).
- [ ] **Квадратные скобки** — клавиши телефона, например: [  ] (обозначает клавишу камеры/ видеовызова).
- < > **Угловые скобки** — программные клавиши для управления различными функциями телефона, отображаемыми на экране, например: <Да> (обозначает программную клавишу **Да**).

## Сведения об авторских правах

Права на все технологии и изделия в составе данного устройства являются собственностью соответствующих владельцев.

- Bluetooth® является зарегистрированной торговой маркой Bluetooth SIG, Inc. во всем мире. Идентификатор Bluetooth QD ID: B014610.
- Java™ является торговой маркой корпорации Sun Microsystems, Inc.
- ICEpower® является зарегистрированной торговой маркой технологии Bang & Olufsen ICEpower.

CE 0168

# Содержание

<b>Охрана здоровья и техника безопасности</b>	<b>1</b>
Предупреждения о безопасности .....	1
Меры предосторожности .....	4
Важная информация по использованию устройства .....	7
<b>Знакомство с телефоном</b>	<b>11</b>
Комплектация .....	11
Внешний вид телефона .....	12
Клавиши .....	13
Дисплей .....	15
Значки .....	16
<b>Подготовка телефона к работе</b>	<b>18</b>
Установка SIM-карты и аккумулятора ..	18
Зарядка аккумулятора .....	20
Установка карты памяти (дополнительно) .....	22

**Использование основных функций 23**

Включение и выключение телефона ....	23
Доступ к меню .....	24
Индивидуальная настройка телефона .	25
Основные функции вызова .....	27
Отправка и просмотр сообщений .....	28
Добавление или поиск контактов .....	31
Основные функции камеры .....	32
Прослушивание музыки .....	33
Доступ к сети Интернет .....	35

**Использование дополнительных функций 37**

Использование дополнительных функций вызова .....	37
Использование дополнительных функций телефонной книги .....	40
Использование дополнительных функций отправки сообщений .....	42

Дополнительные музыкальные функции .....	43
--	----

**Использование средств и приложений 46**

Использование функции беспроводного соединения Bluetooth .....	46
Активация и отправка экстренного сообщения .....	48
Вывод изображения на экран телевизора .....	49
Запись и воспроизведение голосовых напоминаний .....	50
Редактирование изображений .....	51
Java-игры и другие приложения .....	54
Просмотр мирового времени .....	55
Установка и использование сигналов ..	57
Использование калькулятора .....	58
Конвертирование валют и единиц измерения .....	58

Установка таймера обратного отсчета времени .....	58
Использование секундомера .....	59
Просмотр слов в словаре .....	59
Создание новой задачи .....	60
Создание текстового напоминания .....	60
Управление календарем .....	60
<b>Устранение неполадок</b>	<b>а</b>
<b>Алфавитный указатель</b>	<b>е</b>

# Охрана здоровья и техника безопасности

Для обеспечения наилучшей работы телефона, а также во избежание опасных ситуаций или нарушения закона, ознакомьтесь со следующими мерами предосторожности.



## Предупреждения о безопасности

---

### Храните телефон в местах, недоступных для детей и домашних животных

Во избежание несчастных случаев храните мелкие детали телефона и аксессуары в местах, недоступных для детей и домашних животных.

### Берегите слух



Прослушивание музыки с помощью наушников на большой громкости может привести к нарушениям слуха. Используйте минимально достаточный уровень громкости при разговоре или прослушивании музыки.



## Правильная установка мобильного телефона и аксессуаров в автомобиле

Убедитесь, что мобильные телефоны или аксессуары, установленные в автомобиле, надежно закреплены. Не помещайте телефон и его аксессуары рядом с подушкой безопасности или в зоне ее раскрытия. Неправильная установка оборудования беспроводной связи может привести к серьезным травмам в случае срабатывания подушки безопасности.

## Аккуратное использование и утилизация аккумуляторов и зарядных устройств

- Используйте только рекомендованные компанией Samsung аккумуляторы и зарядные устройства, предназначенные для вашего телефона. Несовместимые аккумуляторы и зарядные устройства могут

привести к серьезным травмам и повреждению вашего телефона.

- Никогда не утилизируйте аккумулятор или телефон путем сожжения. Соблюдайте все местные правила утилизации использованных аккумуляторов и устройств.
- Никогда не помещайте аккумуляторы и телефоны внутрь или на поверхность нагревательных приборов, например микроволновых печей, духовок или радиаторов. При перегреве аккумуляторы могут взорваться.
- Никогда не разбивайте и не прокалывайте аккумуляторы. Берегите аккумулятор от высокого внешнего давления, которое может привести к короткому замыканию или перегреву.

## Меры предосторожности при использовании кардиостимуляторов

Во избежание радиопомех сохраняйте расстояние не менее 15 см между мобильными телефонами и кардиостимуляторами, как рекомендуют производители, независимая группа исследователей и эксперты Института исследований беспроводных технологий. При появлении малейших признаков радиопомех в работе кардиостимулятора или другого медицинского прибора немедленно выключите телефон и проконсультируйтесь с производителем кардиостимулятора и медицинского оборудования.

## Выключайте телефон в потенциально взрывоопасной среде

Не используйте телефон на автозаправочных станциях (станциях техобслуживания), а также вблизи емкостей с топливом или химическими веществами. Выключайте телефон в соответствии с предупреждающими знаками и инструкциями. Телефон может стать причиной взрыва или пожара в непосредственной близости от объектов хранения топлива или химических веществ, а также в местах выполнения взрывных работ. Не храните и не перевозите горючие жидкости, газы или взрывчатые вещества вместе с телефоном, его компонентами или аксессуарами.

# WARNING

## Снижение риска повреждений и преждевременного износа

При использовании телефона не сжимайте его сильно в руке, нажимайте клавиши слегка, используйте специальные возможности для сокращения числа нажатий на кнопки (например, шаблоны или режим ввода текста T9).



CAUTION

## Меры предосторожности

---

### Безопасность дорожного движения

Не используйте телефон при управлении автомобилем и соблюдайте все правила, ограничивающие использование мобильных телефонов при вождении автомобиля. Используйте устройства громкой связи для обеспечения безопасности.

## Выполняйте все действующие правила и предупреждения

Соблюдайте любые особые предписания, действующие в той или иной ситуации, и обязательно выключайте телефон везде, где его использование запрещено, может вызывать помехи или создает угрозу безопасности.

## Используйте только аксессуары рекомендованные компанией Samsung

Использование несовместимых аксессуаров может стать причиной повреждения телефона или привести к получению травмы.

## **Выключайте телефон рядом с любым медицинским оборудованием**

Ваш телефон может создавать помехи в работе медицинского оборудования в больницах или других медицинских учреждениях. Следуйте всем требованиям, предупреждениям и указаниям медицинского персонала.

## **На борту самолета выключайте телефон или отключайте его беспроводные функции**

Включенный телефон может вызвать помехи, влияющие на работу бортового оборудования самолета. Соблюдайте все правила авиаперелетов и по требованию персонала выключайте телефон или переключайте его в автономный режим.

## **Защита аккумуляторов и зарядных устройств от повреждений**

- Берегите устройство от воздействия экстремальных температур (ниже 0° C/32° F или выше 45° C/113° F). Слишком высокая или слишком низкая температура сокращает емкость и срок службы аккумуляторов.
- Не допускайте соприкосновения аккумуляторов с металлическими предметами, так как это создает замыкание между контактами «+» и «-» и приводит к временному или постоянному нарушению работы аккумуляторов.
- Не используйте поврежденное зарядное устройство или аккумулятор.

CAUTION

## Обращайтесь с телефоном аккуратно и осторожно

- Избегайте намокания телефона — влага может привести к серьезным повреждениям устройства. Не трогайте телефон мокрыми руками. Попадание влаги влечет за собой прекращение действия гарантии производителя.
- Не используйте и не храните телефон в запыленных или загрязненных помещениях. Это может вызвать повреждение подвижных частей телефона.
- Внешние удары и неаккуратное обращение могут привести к серьезным повреждениям электроники телефона.
- Не раскрашивайте телефон, краска может засорить подвижные части и нарушить их нормальную работу.

- Не подносите вспышку фотокамеры или другой источник света телефона близко к глазам людей и животных.
- Действие магнитного поля может повредить телефон и карту памяти. Не используйте чехлы и аксессуары с магнитными замками и берегите телефон от длительного воздействия магнитных полей.

## Не используйте телефон вблизи других электронных приборов, это может привести к возникновению помех

Телефон излучает радиосигналы, которые могут создавать помехи в работе электронных устройств, не защищенных от воздействия радиочастотного излучения, таких как кардиостимуляторы, слуховые аппараты, медицинские приборы. Для устранения радиопомех обратитесь к производителю оборудования.



## **Важная информация по использованию устройства**

### **При использовании держите телефон в обычном положении**

Избегайте прикосновений к внутренней антенне телефона.

### **Доверяйте ремонт телефона только квалифицированным специалистам**

Неквалифицированный ремонт может привести к поломке телефона и прекращению действия гарантии.

## **Продление срока службы аккумулятора и зарядного устройства**

- Не следует оставлять аккумулятор подключенным к зарядному устройству на срок более недели, поскольку избыточная зарядка может сократить срок службы аккумулятора.
- Если полностью заряженный аккумулятор не использовать в работе, он со временем разряжается.
- После зарядки аккумулятора всегда отключайте зарядное устройство от источника питания.
- Аккумуляторы следует использовать только по назначению.

## Аккуратно обращайтесь с SIM-картой и картами памяти

- Не извлекайте карту при передаче и получении данных, это может привести к потере данных и/или повреждению карты или телефона.
- Оберегайте карту от сильных ударов, статического электричества и электрических помех от других телефонов.
- Частые стирание и запись данных уменьшают срок службы карты.
- Не прикасайтесь к позолоченным контактам карт памяти пальцами и металлическими предметами. Загрязненную карту протирайте мягкой тканью.

## Доступ к службам экстренной помощи

В некоторых зонах и обстоятельствах невозможно совершить экстренные вызовы. Перед отъездом в отдаленные или не обслуживаемые области продумайте другой способ связи со службами экстренной помощи.

## Информация о сертификации удельного коэффициента поглощения (SAR)

Телефон изготовлен с учетом предельно допустимых уровней облучения радиочастотной (РЧ) энергией, рекомендованных Советом ЕС. Данные стандарты запрещают продажу мобильных телефонов, уровень излучения которых (называемый удельным коэффициентом поглощения SAR) превышает 2,0 ватт на один килограмм массы тела.

Во время тестирования максимальный SAR для данной модели составил 0,597 ватт на килограмм. При обычном использовании значение SAR гораздо меньше, поскольку телефон использует только радиочастотную энергию, необходимую для передачи сигнала на ближайшую базовую станцию. Благодаря автоматическому снижению уровня излучения телефон сокращает общее количество выделяемой радиочастотной энергии.

Декларация соответствия на задней обложке данного руководства пользователя показывает соответствие директиве европейского парламента и совета по радиооборудованию и телекоммуникационному терминальному оборудованию. Для получения дополнительных сведений о SAR и стандартах ЕС посетите веб-узел телефонов Samsung.

## Правильная утилизация изделия

(Пришедшее в негодность электрическое и электронное оборудование)



(Действует в ЕС и других странах Европы с отдельной системой сбора отходов)

Наличие этого символа на изделии или в сопроводительной документации указывает на то, что по окончании срока службы изделие не должно выбрасываться вместе с другими бытовыми отходами. Чтобы предотвратить нанесение вреда окружающей среде и здоровью людей в результате неконтролируемой утилизации отходов, отделяйте такие изделия от остального мусора и сдавайте их на переработку с целью повторного использования ценных материалов.



Сведения о том, куда и в каком виде это изделие следует сдавать для экологически безвредной переработки, пользователи могут получить на предприятии розничной торговли, где была совершена покупка, или у соответствующего органа местной власти.

Коммерческим пользователям следует обращаться к своему поставщику и внимательно прочитать условия договора купли-продажи. Запрещается утилизировать это изделие вместе с другими отходами производственной деятельности.

### Правильная утилизация аккумуляторов для этого продукта



(для стран ЕС и других европейских стран, использующих отдельные системы возврата аккумуляторов)

Такая маркировка на аккумуляторе, руководстве или упаковке указывает на то, что аккумуляторы, используемые в данном продукте, не должны выбрасываться вместе с другими бытовыми отходами по окончании срока службы.

Химические символы Hg, Cd или Pb означают то, что аккумулятор содержит ртуть, кадмий или свинец в количествах, превышающих контрольный уровень в Директиве ЕС 2006/66.

Если аккумуляторы утилизированы неправильно, эти вещества могут нанести вред здоровью людей или окружающей среде. Для защиты природных ресурсов и с целью повторного использования ценных материалов, отделяйте аккумуляторы от остального мусора и сдавайте их на переработку через местную систему бесплатного обмена аккумуляторов.

# Знакомство с телефоном

В данном разделе представлен внешний вид телефона, описаны его клавиши, дисплей и значки.

## Комплектация

---

В комплектацию телефона входят следующие аксессуары:

- Мобильный телефон
- Аккумулятор
- Зарядное устройство
- Руководство пользователя
- Отвертка



- Комплект поставки телефона и дополнительные аксессуары, имеющиеся в наличии у дилеров компании Samsung, могут различаться в зависимости от страны или оператора мобильной связи. Дополнительные аксессуары можно приобрести у местных дилеров компании Samsung.
- Применяйте только рекомендованное компанией Samsung программное обеспечение. Гарантия производителя не распространяется на повреждения или неисправности в работе телефона, возникшие в результате использования пиратского или нелегального программного обеспечения.

## Внешний вид телефона

На передней стороне телефона находятся следующие клавиши и функциональные элементы:






На задней стороне телефона находятся следующие клавиши и функциональные элементы:





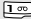
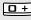


Клавиатуру можно заблокировать, чтобы предотвратить случайные нажатия клавиш. Чтобы заблокировать или разблокировать клавиатуру, нажмите и удерживайте клавишу [ \* ].

При включенном режиме автоблокировки клавиши блокируются автоматически при отключении дисплея.

## Клавиши

Клавиша	Функция
 Программные клавиши	Выполнение функции, указанной в нижней строке дисплея
 4-х позиционная клавиша навигации	В режиме ожидания доступ к «Меню пользователя» (вверх) или часто используемым пунктам меню (влево/вправо/вниз); в режиме меню переход по параметрам меню
 Клавиши Подтверждения	В режиме ожидания служит для перехода в режим меню; в режиме меню выбор параметра меню и подтверждение ввода

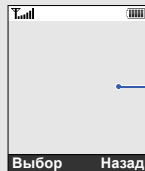
Клавиша	Функция
 Вызов	Вызов или ответ на звонок; в режиме ожидания служит для извлечения из памяти номеров последних исходящих, пропущенных или входящих вызовов
 Клавиша питания и выхода из меню	Включение и выключение телефона (нажмите и удерживайте); завершение вызова; в режиме меню отмена ввода и возвращение к режиму ожидания

Клавиша	Функция
 ⋮  Алфавитно-цифровые клавиши	Ввод цифр, букв и специальных символов; в режиме ожидания нажмите и удерживайте клавишу [1], чтобы получить доступ к голосовой почте, и клавишу [0] для ввода префикса международного вызова
  Клавиши специальных функций	Ввод специальных символов или выполнение специальных функций; в режиме ожидания нажмите и удерживайте клавишу [#] для выбора профиля <b>Без звука</b> ; для ввода паузы между цифрами нажмите и удерживайте клавишу [*]

Клавиша	Функция
 Клавиша громкости	Регулировка уровня громкости телефона и клавиатуры
 Выбор SIM-карты	Переключение между SIM-картами при выполнении вызовов или отправке сообщений; в режиме ожидания доступ к приложению <b>Диспетчер SIM-карт</b>
 Камера	Включение камеры в режиме ожидания (нажмите и удерживайте); фотосъемка или запись видео в режиме камеры

## Дисплей

Дисплей телефона состоит из трех областей:



### Строка значков

Отображение различных значков

### Область текста и графики

Вывод сообщений, указаний и вводимая информация

### Строка программных клавиш

Показывает текущие функции, назначенные программным клавишам

## Значки

Информация о значках, отображающихся на дисплее.

Значок	Описание
	Уровень сигнала
	Выполняется вызов
	Включена функция отправки экстренных сообщений
	Состояние сети GPRS
	Состояние сети EDGE
	Роуминг (за пределами зоны обслуживания домашней сети)
	Устанавливается соединение с защищенной веб-страницей
	Включена переадресация вызова
	Зона обслуживания домашней сети

Значок	Описание
	Зона обслуживания рабочей сети
	Синхронизация с ПК выполнена
	Выполняется воспроизведение музыки
	Воспроизведение музыки приостановлено
	FM-радио включено
	Включен будильник
	Включен Bluetooth
	Подключено устройство громкой связи или наушники Bluetooth
	Одна из папок входящих сообщений переполнена
	Получено SMS-сообщение
	Получено MMS-сообщение
	Получено сообщение электронной почты
	Получено сообщение голосовой почты

Значок	Описание
--------	----------



Установлена карта памяти



Включен профиль «Обычный»



Включен профиль «Без звука»



Включен профиль «Автомобиль»



Включен профиль «Встреча»



Включен профиль «На улице»



Включен профиль «Автономный»



Включен профиль «Мой профиль»



Уровень заряда аккумулятора





# Подготовка телефона к работе

Сборка и настройка телефона  
при использовании в первый раз.

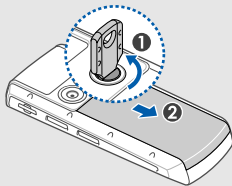
## Установка SIM-карты и аккумулятора

---

При подписке на услуги сети сотовой связи вы получаете SIM-карту (Subscriber Identity Module), содержащую PIN-код, список доступных дополнительных услуг и другие сведения.

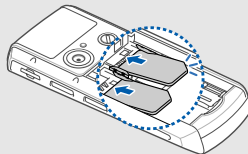
Чтобы установить SIM-карты и аккумулятор, необходимо выполнить следующие действия.

1. Раскрутите винт при помощи отвертки и снимите крышку отсека аккумулятора.



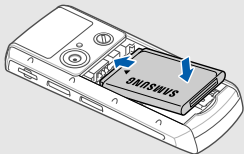
Если телефон включен, нажмите и удерживайте клавишу [⏻], чтобы выключить его.

2. Вставьте SIM-карты.

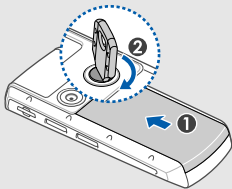


- При установке SIM-карты должны быть обращены золочеными контактами вниз.
- Перед тем как вставить или извлечь SIM-карты, необходимо извлечь аккумулятор.

3. Установите аккумулятор.



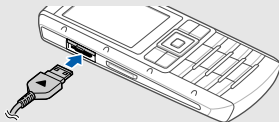
4. Установите крышку отсека аккумулятора на место и закрутите винт при помощи отвертки.



## Зарядка аккумулятора

Перед первым использованием телефона необходимо зарядить аккумулятор.


1. Откройте крышку интерфейсного разъема, расположенного на боковой стороне телефона.
2. Вставьте узкий конец провода зарядного устройства в multifunctional разъем телефона.



Треугольник должен быть обращен вверх



Неправильное подключение мобильного зарядного устройства может привести к серьезному повреждению телефона. Гарантия не распространяется на неисправности, вызванные неправильной эксплуатацией.

3. Подключите зарядное устройство к сети переменного тока.
4. Когда аккумулятор полностью зарядится (значок  больше не двигается), отключите зарядное устройство от сети.
5. Отключите зарядное устройство от телефона.

6. Закройте крышку интерфейсного разъема.



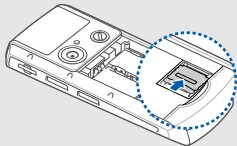
#### **Индикатор разрядки аккумулятора**

Когда аккумулятор разрядится, раздастся предупредительный звуковой сигнал и появится сообщение о низком уровне заряда аккумулятора. Значок аккумулятора также станет мигать и примет вид пустой батареи. Если уровень заряда аккумулятора слишком низкий, телефон автоматически выключается. Перед дальнейшим использованием телефона необходимо зарядить аккумулятор.

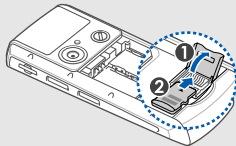
## Установка карты памяти (дополнительно)

Для хранения дополнительных мультимедийных файлов следует установить в телефон карту памяти. Телефон поддерживает карты памяти microSD™ емкостью до 8 ГБ (в зависимости от типа и производителя карты памяти).

1. Снимите крышку отсека аккумулятора.
2. Разблокируйте крышку разъема карты памяти.



3. Поднимите крышку разъема карты памяти и вставьте карту стороной с наклейкой вверх.



4. Закройте и заблокируйте крышку разъема карты памяти.

Чтобы извлечь карту памяти, откройте крышку разъема карты памяти и извлеките карту из разъема.

# Использование ОСНОВНЫХ функций


Знакомство с основными возможностями  
и главными функциями мобильного телефона.

## Включение и выключение телефона

---

Телефон поддерживает режим двух SIM-карт, который позволяет использовать две различные SIM-карты одновременно.

Чтобы включить телефон, выполните следующие действия.

1. Нажмите и удерживайте клавишу [].
2. Введите PIN-код и нажмите программную клавишу <Да> (если требуется).
3. Нажмите программную клавишу <Да> и назначьте имена новым SIM-картам.
4. Нажмите программную клавишу <Далее>.

5. Выберите SIM-карту, которая будет назначена по умолчанию, и нажмите программную клавишу **<Сохран.>**.

Чтобы выключить телефон, повторите шаг 1, описанный выше.

### Переход в автономный режим

Переключение телефона в автономный режим для использования функций, не требующих подключения к сети (например, в самолете или в больнице).

Для использования автономного режима, в режиме меню выберите **Настройки** → **Профили** → **Автономный**.



В местах, где запрещено использование беспроводных устройств, следуйте инструкциям и указаниям персонала.

### Доступ к меню

---

Чтобы открыть меню телефона, выполните следующие действия.

1. Для перехода в режим меню из режима ожидания нажмите клавишу подтверждения.
2. Используйте клавишу перемещения для перехода в меню или к параметру.
3. Нажмите программную клавишу **<Выбор>**, **<Да>** или клавишу питания, чтобы подтвердить выбор параметра.
4. Нажмите программную клавишу **<Назад>** для перемещения вверх на один уровень; Для возврата в режим ожидания нажмите клавишу [⌂].

## Индивидуальная настройка телефона

---

Используйте все возможности телефона, настроив его в соответствии со своими предпочтениями.

### Регулировка громкости звука клавиш

В режиме ожидания нажимайте клавишу громкости вверх или вниз для настройки громкости звука клавиш.

### Включение и выключение режима «Без звука»

Чтобы включить или выключить профиль «Без звука», в режиме ожидания нажмите и удерживайте клавишу [#].

### Изменение мелодии звонка

1. В режиме меню выберите **Настройки** → **Профили**.

2. Выберите используемый профиль.
3. Нажмите программную клавишу <**Опции**> → **Редактировать** → **Мелодия вызова**.
4. Выберите категорию мелодии с помощью прокрутки вверх или вниз.
5. Выберите мелодию.
6. Нажмите программную клавишу <**Сохран.**>.

Чтобы изменить профиль, выберите нужный из списка.

### Создание профиля

1. В режиме меню выберите **Настройки** → **Профили**.
2. Нажмите программную клавишу <**Опции**> → **Создать**.
3. Введите имя профиля и нажмите клавишу подтверждения.



4. Настройте параметры звука по своему желанию.
5. Завершив операцию, нажмите программную клавишу **<Сохран.>**.

### Выбор фонового рисунка (режим ожидания)

1. В режиме меню выберите **Настройки** → **Дисплей и подсветка** → **Главный экран**.
2. Прокрутите вправо или влево для выбора значения **Картинки**.
3. Выберите пункт **Обои** → категория изображения → изображение.
4. Нажмите программную клавишу **<Сохран.>**.

### Выбор темы для дисплея

1. В режиме меню выберите **Настройки** → **Дисплей и подсветка** → **Моя тема**.
2. Выберите тему.
3. Нажмите программную клавишу **<Сохран.>** для применения темы.

### Настройка быстрого доступа к меню

1. В режиме меню выберите **Настройки** → **Телефон** → **Горячие клавиши**.
2. Выберите клавишу, которая будет использоваться для быстрого доступа.
3. Выберите меню, чтобы назначить клавишу быстрого доступа.

### Блокировка телефона

1. В режиме меню выберите **Настройки** → **Безопасность** → **Телефон** → **Блокировка телефона**.

2. Выберите пункт **Включено**.
3. Введите новый пароль, содержащий от 4 до 8 цифр, и нажмите программную клавишу **<Да>**.
4. Еще раз введите новый пароль и нажмите программную клавишу **<Да>**.

## Основные функции вызова

Далее описывается выполнение вызовов и ответ на них, а также использование основных функций вызова.

### Выполнение вызова

1. В режиме ожидания введите код зоны и номер телефона.
2. Нажмите клавишу [↵] для набора номера.
3. Выберите текущую SIM-карту с помощью боковой клавиши выбора.

4. Для завершения вызова нажмите клавишу [⏏].

### Ответ на вызов

1. Для ответа на входящий вызов нажмите клавишу [↵].
2. Для завершения вызова нажмите клавишу [⏏].

### Регулировка громкости

Чтобы настроить громкость во время вызова, нажимайте клавишу громкости вверх или вниз.

### Использование функции громкой связи

1. Чтобы включить громкоговоритель, во время вызова нажмите клавишу подтверждения → **<Да>**.

2. Чтобы вернуться в обычный режим, снова нажмите клавишу подтверждения.

## Использование гарнитуры

При подключении поставляемой с телефоном гарнитуры к многофункциональному разъему можно выполнять вызовы или отвечать на них.

- Для повторного набора последнего звонка нажмите и удерживайте клавишу гарнитуры.
- Чтобы ответить на вызов, нажмите и удерживайте кнопку гарнитуры.
- Чтобы завершить вызов, нажмите и удерживайте кнопку гарнитуры.

## Отправка и просмотр сообщений

---

Далее описываются функции отправки и просмотра текстовых сообщений (SMS), мультимедийных сообщений (MMS) и сообщений электронной почты.

### Отправка текстового или мультимедийного сообщения

1. В режиме меню выберите **Сообщения** → **Создать** → **Сообщение**.
2. Введите номер абонента и прокрутите вниз.
3. Введите текст сообщения. ► стр. 29  
Для отправки SMS-сообщения перейдите к шагу 8.  
Чтобы вложить файл мультимедиа, продолжите с шага 4.

4. Нажмите программную клавишу **<Опции>** → **Добавить медиа** → тип вложения.
5. Выберите элемент, который хотите добавить, и нажмите программную клавишу **<Добав.>** или **<Опции>** → **Добавить**.
6. Нажмите программную клавишу **<Опции>** → **Дополнительно** → **Добавить тему**.
7. Введите тему сообщения.
8. Нажмите программную клавишу **<Опции>** → **Отправить**, чтобы отправить сообщение.

## Отправка сообщения электронной почты

1. В режиме меню выберите **Сообщения** → **Создать** → **E-mail**.
2. Введите адрес электронной почты и прокрутите вниз.

3. Введите тему сообщения и прокрутите вниз.
4. Введите текст сообщения.
5. Нажмите программную клавишу **<Опции>** → **Добавить вложение** или **Вложить органайзер** и добавьте файл вложения (при необходимости).
6. Нажмите программную клавишу **<Опции>** → **Отправить**, чтобы отправить сообщение.

## Ввод текста

При вводе можно изменить режим ввода текста.

- Для переключения между режимами T9 и АБВ нажмите и удерживайте клавишу [ \* ]. Доступность режима ввода на родном языке зависит от региона.

- Для переключения регистра или перехода в режим ввода цифр нажмите клавишу [ \* ].
- Для переключения в режим ввода символов нажмите и удерживайте клавишу [ # ].

Введите текст в одном из следующих режимов.

Режим	Функция
АБВ	Нажимайте соответствующую алфавитно-цифровую клавишу до тех пор, пока необходимый символ не отобразится на экране.
T9	<ol style="list-style-type: none"> <li>1. Для ввода слова нажимайте алфавитно-цифровые клавиши.</li> <li>2. Если отображается требуемое слово, нажмите клавишу [ # ] для ввода пробела. Если необходимое слово не отобразилось, выберите альтернативное слово из приведенного списка.</li> </ol>

Режим	Функция
Цифры	Нажмите соответствующую алфавитно-цифровую клавишу для ввода цифры.
Символы	Нажмите соответствующую алфавитно-цифровую клавишу для выбора символа.

## Просмотр SMS- или MMS-сообщений

1. В режиме меню выберите **Сообщения** → **Мои сообщения** → **Входящие**.
2. Выберите SMS или MMS.

## Просмотр сообщений электронной почты

1. В режиме меню выберите **Сообщения** → **Мои сообщения** → **E-mail сообщения**.
2. Выберите пункт **Проверить почту**.

3. Выберите сообщение электронной почты или заголовок.
4. Если был выбран заголовок, нажмите программную клавишу **<Опции>** → **Извлечь**, чтобы открыть текст письма.

## Добавление или поиск контактов

---

Далее приводятся общие сведения об использовании функции Контакты.

### Добавление нового контакта

1. В режиме ожидания введите номер телефона и нажмите программную клавишу **<Опции>**.
2. Выберите пункт **Сохранить** → область памяти (телефон, SIM-карта 1 или SIM-карта 2) → **Создать**.

3. Выберите тип номера (если требуется).
4. Введите сведения о контакте.
5. Нажмите программную клавишу **<Опции>** → **Сохранить** для добавления контакта в память.

### Поиск контакта

1. В режиме меню выберите **Контакты**.
2. Введите несколько первых букв имени, которое требуется найти.
3. Выберите имя контакта в списке поиска.



После выбора контакта можно выполнить следующие действия:

- для вызова, нажмите клавишу [**↵**]
- отредактировать данные о контакте, нажав клавишу подтверждения

## Основные функции камеры

Далее приводятся основные сведения о съемке и просмотре фотографий и видеоклипов.

### Съемка фотографий

1. В режиме ожидания нажмите и удерживайте клавишу «Камера» для включения камеры.
2. Поверните телефон против часовой стрелки, чтобы установить альбомный режим отображения.
3. Направьте камеру на объект съемки и настройте изображение.
4. Чтобы сделать снимок, нажмите клавишу подтверждения или клавишу «Камера». Фотография будет сохранена автоматически.



5. Чтобы сделать повторный снимок, нажмите программную клавишу <img alt="right arrow icon" data-bbox="838 115 868 145"/> или клавишу «Камера» (шаг 3).

### Просмотр фотографий

В режиме меню выберите **Мои файлы** → **Картинки** → **Мои фотографии** → файл с фотографией.

### Запись видео

1. В режиме ожидания нажмите и удерживайте клавишу «Камера» для включения камеры.
2. Нажмите клавишу [1], чтобы переключиться в режим видеозаписи.
3. Поверните телефон против часовой стрелки, чтобы установить альбомный режим отображения.

4. Направьте камеру на объект съемки и настройте изображение.
5. Нажмите клавишу подтверждения или клавишу «Камера», чтобы начать запись.
6. Чтобы остановить запись, нажмите программную клавишу  или клавишу «Камера».
7. Видеозапись сохраняется автоматически.
8. Чтобы повторно начать запись, нажмите программную клавишу  или клавишу «Камера» (шаг 4).

### Просмотр видеоклипов

В режиме меню выберите **Мои файлы** → **Видео** → **Мои видеоклипы** → видеофайл.

## Прослушивание музыки

---

Далее описываются возможности прослушивания музыки с помощью MP3-плеера или FM-радио.

### Прослушивание FM радио

1. Подключите гарнитуру из комплекта поставки к многофункциональному разъему телефона.
2. В режиме меню выберите **FM-радио**.
3. Нажмите клавишу подтверждения, чтобы включить радио.
4. Нажмите программную клавишу **<Да>** для запуска автонастройки.  
После этого начнется автоматический поиск и сохранение доступных радиостанций.



5. Выберите радиостанцию с помощью прокрутки вверх или вниз.
6. Чтобы выключить FM-радио, нажмите клавишу подтверждения.

## Создание списка воспроизведения и прослушивание музыкальных файлов

Для начала скопируйте файлы на телефон или карту памяти:

- Загрузка с помощью беспроводного подключения к Интернет, см.
  - ▶ Доступ к сети Интернет.
- Получение данных по Bluetooth, см.
  - ▶ стр. 48.
- Копирование на карту памяти, см. ▶ стр. 44.

После передачи музыкальных файлов на телефон или карту памяти выполните следующие действия.

1. В режиме меню выберите **Музыка**.
2. Нажмите программную клавишу **<Опции>** → **Добавить музыку** → область памяти.
3. Выберите файлы для включения в список и нажмите программную клавишу **<Опции>** → **Добавить**.
4. Нажмите клавишу подтверждения, чтобы начать воспроизведение.
5. Для управления воспроизведением используются следующие клавиши.

Клавиша	Функция
Клавиша подтверждения	Пауза или продолжение воспроизведения
Клавиша громкости	Увеличение или уменьшение громкости

Клавиша	Функция
Клавиша навигации	<ul style="list-style-type: none"> <li>• Влево. Возобновление воспроизведения; возврат к предыдущему файлу (нажмите и удерживайте 3 секунды); прокрутка файла назад (нажмите и удерживайте)</li> <li>• Вправо. Переход к следующему файлу; прокрутка файла вперед (нажмите и удерживайте)</li> <li>• Вверх. Открытие списка воспроизведения</li> <li>• Вниз. Остановка воспроизведения</li> </ul>

## Доступ к сети Интернет

Далее описываются функции доступа в Интернет.

### Просмотр веб-страниц

1. Чтобы открыть домашнюю страницу провайдера, в режиме ожидания выберите **Интернет** → **Домашняя страница** → SIM-карта (если необходимо).
2. Для перемещения по веб-страницам используйте следующие клавиши.

Клавиша	Функция
Клавиша навигации	Прокрутка веб-страницы вверх и вниз
Клавиша подтверждения	Выбор элемента

Клавиша	Функция
<Назад>	Возврат на предыдущую страницу
<Опции>	Доступ к списку параметров обозревателя

## Создание закладок для избранных веб-страниц

1. В режиме меню выберите **Интернет** → **Закладки**.
2. Прокрутите влево или вправо, чтобы перейти к SIM-карте (при необходимости).
3. Перейдите к пустой ячейке и нажмите программную клавишу <Опции> → **Добавить закладку**.
4. Введите заголовок страницы и адрес (URL).
5. Нажмите клавишу подтверждения.

## Используйте услугу Samsung Fun Club (SFC)

1. В режиме меню выберите **Приложения** → **Content Explorer**.
2. Загрузка медиафайлов, игр, развлекательные сервисы и другие дополнительные услуги.

# Использование дополнительных функций

Знакомство с дополнительными возможностями и функциями мобильного телефона.

## Использование дополнительных функций вызова

---

Далее описаны дополнительные возможности вызовов.

### Просмотр и набор пропущенных вызовов

Пропущенные вызовы отображаются на дисплее телефона. Чтобы набрать номер абонента, вызов которого был пропущен, выполните следующие действия.

1. Нажмите программную клавишу **<Смотр.>**.
2. Выберите пропущенный вызов, который необходимо набрать.
3. Для набора нажмите клавишу [↩].

## Набор номера последнего исходящего вызова

1. В режиме ожидания нажмите клавишу [↵] для отображения списка последних вызовов.
2. Выберите необходимый номер и нажмите клавишу [↵] для набора.

## Удержание вызова или переключение на удерживаемый вызов

Нажмите программную клавишу <Удерж.> для перевода вызова в режим удержания или нажмите программную клавишу <Извл.> для извлечения удерживаемого вызова.


## Набор второго номера

Если сеть поддерживает эту функцию, можно набрать второй номер во время вызова.

1. Нажмите программную клавишу <Удерж.>, чтобы перевести вызов в режим удержания.
2. Введите второй номер для вызова и нажмите клавишу [↵].
3. Нажмите программную клавишу <Перекл.> для переключения между вызовами.
4. Чтобы завершить вызов, находящийся в режиме удержания, нажмите программную клавишу <Опции> → **Завершить** → **Удержанный вызов**.
5. Чтобы завершить текущий вызов, нажмите клавишу [⏏].


## Ответ на второй вызов

Если сеть поддерживает эту функцию, можно ответить на второй входящий звонок.


1. Нажмите клавишу [] для ответа на второй вызов.  
Первый вызов будет автоматически переведен в режим удержания.
2. Нажмите программную клавишу <Перекл.> для переключения между вызовами.

## Многосторонний вызов (конференц-связь)

1. Вызовите первого участника конференц-связи.
2. Во время соединения с первым участником вызовите второго.  
Первый участник будет автоматически переведен в режим удержания.

3. Соединившись со вторым участником, нажмите программную клавишу <Опции> → **Конференция**.
4. Повторите шаги 2 и 3 для добавления большего количества участников (если необходимо).
5. Чтобы завершить групповой вызов, нажмите клавишу [].

## Международные вызовы

1. В режиме ожидания нажмите и удерживайте клавишу [0], чтобы вставить символ +.
2. Введите необходимый номер (код страны, код зоны и телефонный номер), а затем нажмите клавишу [] для набора.

## Вызов абонента из телефонной книги

Вызовы можно делать непосредственно из меню Контакты, используя сохраненные контакты, см. ► стр. 31.

1. В режиме меню выберите **Контакты**.
2. Выберите номер, текущую SIM-карту и нажмите клавишу [↵] для набора.

## Использование дополнительных функций телефонной книги

Создание визиток, списков быстрого набора и групп контактов.

### Создание визитки

1. В режиме меню выберите **Контакты**.

2. Нажмите программную клавишу <Опции> → **Моя визитка**.
3. Введите свои личные данные и нажмите программную клавишу <Опции> → **Сохранить**.



Визитку можно переслать по электронной почте, вложить ее в сообщение или передать с помощью функции беспроводной связи Bluetooth.

### Назначение номера быстрого набора

1. В режиме меню выберите **Контакты**.
2. Выберите контакт, который необходимо назначить для номера.
3. Нажмите программную клавишу <Опции> → **Добавить к быстрому набору**.
4. Выберите номер (если требуется).

5. Выберите цифру (2–9), которую хотите назначить, и нажмите программную клавишу **<Добав.>**.

Контакт будет сохранен с номером быстрого набора.



Теперь этот контакт можно вызвать в режиме ожидания, нажимая и удерживая назначенную клавишу быстрого набора.

### Создание группы контактов

Создав группы контактов, можно назначать мелодии вызова и фото в качестве идентификаторов вызывающих абонентов для каждой группы или отправлять сообщения и электронную почту всей группе. Сначала необходимо создать группу.

1. В режиме меню выберите **Контакты**.

2. Прокрутите вправо или влево для выбора значения **Группы**.
3. Нажмите программную клавишу **<Опции>** → **Создать группу**.
4. Введите название группы и нажмите клавишу подтверждения.
5. Чтобы установить изображение для вызывающего абонента, выберите группу и нажмите программную клавишу **<Опции>** → **Настройки группы**.
6. Нажмите клавишу подтверждения → категория изображения → изображение.
7. Чтобы задать мелодию звонка для группы абонентов, прокрутите вниз и нажмите клавишу подтверждения → категория мелодии → мелодия.
8. Нажмите программную клавишу **<Опции>** → **Сохранить**.



## Использование дополнительных функций отправки сообщений

Далее описываются функции создания шаблонов и их использование для создания новых сообщений.

### Создание шаблона SMS

1. В режиме меню выберите **Сообщения** → **Шаблоны** → **Шаблоны SMS**.
2. Перейдите к пустой ячейке и нажмите клавишу подтверждения.
3. Введите текст и нажмите клавишу подтверждения, чтобы сохранить шаблон.



Если нет пустого шаблона, необходимо удалить или отредактировать один из сохраненных шаблонов для создания нового.

### Создание шаблона MMS

1. В режиме меню выберите **Сообщения** → **Шаблоны** → **Шаблоны MMS**.
2. Нажмите программную клавишу **<Опции>** → **Создать**, чтобы открыть окно нового шаблона.
3. Создайте MMS-сообщение, содержащее тему и необходимое вложение, которое будет использоваться в качестве шаблона.  
▶ стр. 28
4. Нажмите программную клавишу **<Опции>** → **Сохранить в** → **Шаблоны**, чтобы сохранить шаблон.

## Вставка текстовых шаблонов в новые сообщения

1. Чтобы создать новое сообщение, выберите **Сообщения** → **Создать** → **Сообщение**.
2. Нажмите программную клавишу **<Опции>** → **Добавить** → **Шаблоны** → шаблоны.

## Создание сообщения из шаблона MMS

1. В режиме меню выберите **Сообщения** → **Шаблоны** → **Шаблоны MMS**.
2. Перейдите к необходимому шаблону и нажмите программную клавишу **<Опции>** → **Редактировать**.  
Шаблон будет открыт в качестве нового сообщения MMS.

## Дополнительные музыкальные функции

---

Далее описываются функции создания музыкальных файлов и сохранения радиостанций.

## Копирование музыкальных файлов с помощью программы Samsung PC Studio

1. В режиме меню выберите **Настройки** → **Подключение к ПК** → **Съемный диск**.
2. Подключите телефон к компьютеру через многофункциональный разъем, используя дополнительный кабель для обмена данными с ПК.

3. Запустите программу Samsung PC Studio и скопируйте файлы с компьютера на телефон.  
Дополнительные сведения см. в справке по системе Samsung PC Studio.

### Копирование музыкальных файлов на карту памяти

1. Вставьте карту памяти.
2. В режиме меню выберите **Настройки** → **Подключение к ПК** → **Съемный диск**.
3. Подключите телефон к компьютеру через многофункциональный разъем, используя дополнительный кабель для обмена данными с ПК.  
При подключении на экране ПК появится всплывающее окно.

4. Выберите пункт **Открыть папку для просмотра файлов** в открывшемся окне на ПК.
5. Скопируйте файлы с ПК на карту памяти.

### Изменение настроек MP3-плеера

Далее описывается настройка параметров воспроизведения и звука MP3-плеера.

1. В режиме меню выберите **Музыка**.
2. Нажмите программную клавишу **<Опции>** → **Настройки**.
3. Измените необходимые настройки MP3-плеера.
4. Нажмите программную клавишу **<Сохран.>**.

## Запись песен с FM-радио

1. Подключите гарнитуру из комплекта поставки к многофункциональному разъему телефона.
2. В режиме меню выберите **FM-радио**.
3. Нажмите клавишу подтверждения, чтобы включить FM-радио.
4. Для начала записи нажмите программную клавишу **<Опции>** → **Записать**.
5. Завершив операцию, нажмите клавишу подтверждения или программную клавишу **<Стоп>**.

Музыкальный файл будет сохранен в папке **Радиозаписи** (В режиме меню выберите **Мои файлы** → **Музыка**).



Функция записи предназначена только для голосовой записи. Качество записи будет значительно ниже, чем у цифрового устройства.

## Автоматическое сохранение радиостанций

1. Подключите гарнитуру из комплекта поставки к многофункциональному разъему телефона.
2. В режиме меню выберите **FM-радио**.
3. Нажмите клавишу подтверждения, чтобы включить FM-радио.
4. Нажмите программную клавишу **<Опции>** → **Автонастройка**.
5. Нажмите программную клавишу **<Да>** для подтверждения (при необходимости). После этого начнется автоматический поиск и сохранение доступных радиостанций.

# Использование средств и приложений

Инструменты и дополнительные приложения мобильного телефона.

## Использование функции беспроводного соединения Bluetooth

---

Возможности подключения телефона к другим беспроводным устройствам для обмена данными и использование функции громкой связи.

### Включение функции беспроводной связи Bluetooth

1. В режиме меню выберите **Приложения** → **Bluetooth**.
2. Нажмите программную клавишу **<Опции>** → **Настройки**.
3. С помощью прокрутки вниз перейдите к пункту **Активация**.

4. Прокрутите вправо или влево для выбора значения **Включено**.
5. Чтобы позволить другим устройствам обнаружить телефон, прокрутите вниз вправо или влево и выберите значение **Включено**.  
При выборе значения **Другое** прокрутите вниз и установите время, в течение которого ваш телефон будет видим для других устройств.
6. Нажмите программную клавишу **<Сохран.>**.

### Обнаружение устройств, поддерживающих Bluetooth, и соединение с ними

1. В режиме меню выберите **Приложения** → **Bluetooth** → **Новый поиск**.
2. Перейдите к устройству и нажмите клавишу подтверждения.

3. Введите PIN-код Bluetooth телефона или другого устройства (если устройство его имеет) и нажмите программную клавишу **<Да>**.  
Процесс установки соединения будет завершен, когда владелец другого устройства введет тот же код или примет соединение.

### Отправка данных с помощью функции беспроводной связи Bluetooth

1. Выберите файл или элемент одного из приложений, который необходимо отправить.
2. Нажмите программную клавишу **<Опции>** → **Отправить визитку через** или **Отправить по** → **Bluetooth** (при отправке контакта выберите данные для отправки).

## Получение данных с помощью функции беспроводного соединения Bluetooth

1. Введите PIN-код для беспроводного устройства Bluetooth и нажмите программную клавишу **<Да>** (при необходимости).
2. Нажмите программную клавишу **<Да>**, чтобы разрешить прием данных с устройства (при необходимости).

## Активация и отправка экстренного сообщения

При возникновении чрезвычайной ситуации можно отправить экстренное сообщение с просьбой о помощи.

1. В режиме меню выберите **Сообщения** → **Экстренные сообщения** → **Настройки отправки**.
2. Прокрутите вправо или влево для выбора значения **Включено**.
3. Прокрутите вниз и нажмите клавишу подтверждения, чтобы открыть список получателей.
4. Нажмите клавишу подтверждения для открытия списка контактов.
5. Выберите контакт и нажмите клавишу подтверждения.
6. Выберите номер телефона (при необходимости).
7. Нажмите программную клавишу **<Опции>** → **Добавить**.
8. Нажмите программную клавишу **<Опции>** → **Сохранить**, чтобы сохранить получателей.

9. Перейдите вниз и выберите количество повторов отправки экстренного сообщения.

10. Нажмите программную клавишу **<Сохран.>** → **<Да>**.

Для отправки экстренного сообщения необходимо заблокировать клавиатуру. Нажмите клавишу громкости четыре раза.



После отправки экстренного сообщения все функции телефона будут отключены, пока не будет нажата клавиша [⏏].

## Вывод изображения на экран телевизора

---

Далее описывается возможность просмотра файлов с помощью подключения телефона к телевизору.

1. Подсоедините телефон к включенному телевизору через кабель ТВ-выход.
2. Переключите телевизор в соответствующий режим внешнего входа. Если просмотр содержимого телефона на телевизоре недоступен, попробуйте изменить настройки ТВ-выхода: В режиме меню выберите **Настройки** → **ТВ-выход** → система кодирования видео.



Файлы могут отображаться некорректно из-за различий в видеосистемах или качества изображения телевизора. Стереонаушники Bluetooth и функции увеличения в режиме ТВ-выхода не доступны.



## Запись и воспроизведение голосовых напоминаний

Использование диктофона.

### Запись голосового напоминания

1. В режиме меню выберите **Приложения** → **Диктофон**.
2. Нажмите клавишу подтверждения, чтобы начать запись.
3. Произнесите текст напоминания в микрофон.
4. После завершения нажмите программную клавишу **<Сохран.>**.

### Воспроизведение голосового напоминания

1. На экране диктофона нажмите программную клавишу **<Опции>** → **Список записей**.
2. Выберите файл.
3. Для управления воспроизведением используются следующие клавиши.

Клавиша	Функция
Клавиша подтверждения	Пауза или продолжение воспроизведения
Клавиша громкости	Увеличение или уменьшение громкости
Клавиша навигации	<ul style="list-style-type: none"> <li>• Влево. Прокрутка файла назад</li> <li>• Вправо. Прокрутка файла вперед</li> <li>• Вниз. Остановка воспроизведения</li> </ul>

## Редактирование изображений

Информация о редактировании изображений и применении игровых эффектов.

### Применение эффектов к изображениям

1. В режиме меню выберите **Приложения** → **Фоторедактор**.
2. Нажмите программную клавишу **<Опции>** → **Новое фото** → **Открыть** или **Сделать фото**.
3. Выберите изображение или сделайте новое фото.
4. Нажмите программную клавишу **<Опции>** → **Эффекты** → вариант эффекта.
5. Выберите нужный для применения вариант эффекта и нажмите программную клавишу **<Готово>**.

6. Завершив добавление эффектов, нажмите программную клавишу **<Опции>** → **Сохранить как**.
7. Нажмите программную клавишу **<Да>** для подтверждения.
8. Введите новое имя файла для изображения и нажмите клавишу подтверждения.

### Настройка изображения

1. В режиме меню выберите **Приложения** → **Фоторедактор**.
2. Нажмите программную клавишу **<Опции>** → **Новое фото** → **Открыть** или **Сделать фото**.
3. Выберите изображение или сделайте новое фото.

4. Нажмите программную клавишу **<Опции>** → **Настроить** → вариант настройки (автоуровень, яркость, контрастность или цвет).
5. При помощи клавиши навигации произведите необходимую настройку изображения и нажмите программную клавишу **<Готово>**.
6. Завершив настройку, нажмите программную клавишу **<Опции>** → **Сохранить как**.
7. Нажмите программную клавишу **<Да>** для подтверждения.
8. Введите новое имя файла для изображения и нажмите клавишу подтверждения.

## Преобразование изображения

1. В режиме меню выберите **Приложения** → **Фоторедактор**.
2. Нажмите программную клавишу **<Опции>** → **Новое фото** → **Открыть** или **Сделать фото**.
3. Выберите изображение или сделайте новое фото.
4. Нажмите программную клавишу **<Опции>** → **Трансформация** → **Изменить размер**, **Повернуть** или **Отразить**.
5. При помощи клавиши навигации осуществите необходимый поворот или зеркальное отражение снимка и нажмите программную клавишу **<Готово>**.  
Чтобы изменить размер изображения, выберите размер и нажмите программную клавишу **<Да>**. Сразу переходите к шагу 8.

6. Завершив преобразования, нажмите программную клавишу **<Опции>** → **Сохранить как**.
7. Нажмите программную клавишу **<Да>** для подтверждения.
8. Введите новое имя файла для изображения и нажмите клавишу подтверждения.

## Обрезка фотографии

1. В режиме меню выберите **Приложения** → **Фоторедактор**.
2. Нажмите программную клавишу **<Опции>** → **Новое фото** → **Открыть** или **Сделать фото**.
3. Выберите изображение или сделайте новое фото.
4. Нажмите программную клавишу **<Опции>** → **Копировать фрагмент**.
5. С помощью клавиши навигации выделите прямоугольником нужный участок и нажмите клавишу подтверждения.  
Для изменения размера прямоугольника нажмите программную клавишу **<Опции>** → **Изменить размер**. С помощью клавиши навигации установите нужный размер и нажмите клавишу подтверждения.
6. Завершив обрезку, нажмите программную клавишу **<Опции>** → **Сохранить как**.
7. Нажмите программную клавишу **<Да>** для подтверждения.
8. Введите новое имя файла для изображения и нажмите клавишу подтверждения.

## Вставка визуальных объектов

1. В режиме меню выберите **Приложения** → **Фоторедактор**.
2. Нажмите программную клавишу **<Опции>** → **Новое фото** → **Открыть** или **Сделать фото**.
3. Выберите изображение или сделайте новое фото.
4. Нажмите программную клавишу **<Опции>** → **Добавить** → визуальная особенность (рамка, картинка, галерея, смайл или текст).
5. Выделите нужную для добавления визуальную особенность и нажмите программную клавишу **<Выбор>**.  
Для перемещения добавленного изображения используйте клавишу навигации (при необходимости).
6. Нажмите программную клавишу **<Готово>** или клавишу подтверждения.
7. Завершив добавление визуальных особенностей, нажмите программную клавишу **<Опции>** → **Сохранить как**.
8. Нажмите программную клавишу **<Да>** для подтверждения.
9. Введите новое имя файла для изображения и нажмите клавишу подтверждения.

## Java-игры и другие приложения

---

В данном разделе описано использование игры приложений на основе технологии Java.

## Игры

1. В режиме меню выберите **Приложения** → **Игры и приложения**.
2. Выберите в списке игру и следуйте указаниям на дисплее.



Игры, доступные для пользователя, могут различаться в зависимости от оператора мобильной связи и страны. Кроме того, могут различаться управление и параметры игр.

## Запуск приложений

1. В режиме меню выберите → **Приложения** → **Игры и приложения** → приложение.
2. Нажмите программную клавишу **<Опции>**, чтобы открыть список параметров и настроек приложения.

## Просмотр мирового времени

Далее описывается возможность просмотра времени в другом городе и установки мирового времени на экране телефона.

## Просмотр мирового времени

1. В режиме меню выберите **Органайзер** → **Мировое время**.
2. Перейдите к центральным часам.
3. Перемещайтесь вправо или влево для выбора часового пояса.
4. Перейдите к нижним часам.
5. Перемещайтесь вправо или влево для выбора часового пояса.

- Нажмите клавишу подтверждения, чтобы сохранить мировое время.



Чтобы настроить переход на летнее время, нажмите программную клавишу **<Опции>** → **Применить летнее время** → часовые пояса.

## Вывод мирового времени на дисплей телефона

В режиме отображения двойных часов на дисплее телефона можно просматривать время в двух различных часовых поясах одновременно.

После сохранения значений мирового времени.

- В режиме меню выберите **Органайзер** → **Мировое время**.

- Выберите центральные или нижние часы для добавления и нажмите программную клавишу **<Опции>** → **Установить как вторые часы**.
- В режиме меню выберите **Настройки** → **Дисплей и подсветка** → **Главный экран**.
- Нажмите вправо или влево для выбора пункта **Картинки** (при необходимости).
- Выберите **Часы**.
- Нажмите вправо или влево для выбора пункта **Двойные**.
- Нажмите программную клавишу **<Сохран.>** дважды.

## Установка и использование сигналов

---

В данном разделе описаны установки сигналов о важных событиях и управление ими.

### Установка нового сигнала

1. В режиме меню выберите **Будильник**.
2. Перейдите к незанятому сигналу и нажмите клавишу подтверждения.
3. Настройте сигнал.
4. Нажмите программную клавишу **<Сохран.>**.



Функция автоматического включения позволяет автоматически включать и активировать сигналы в указанное время при выключенном телефоне.

### Остановка сигнала

При срабатывании сигнала будильника выполните следующие действия.

- Нажмите любую клавишу для остановки сигнала без повтора.
- Чтобы остановить сигнал с повтором, нажмите программную клавишу **<Да>** или клавишу подтверждения; чтобы остановить сигнал на период повтора, нажмите программную клавишу **<Пауза>** или любую клавишу.



## Отключение сигнала

1. В режиме меню выберите **Будильник**.
2. Перейдите к сигналу, который хотите отключить, и нажмите клавишу подтверждения.
3. Прокрутите вниз (при необходимости).
4. Прокрутите вправо или влево для выбора значения **Выключено**.
5. Нажмите программную клавишу **<Сохран.>**.

## Использование калькулятора

1. В режиме меню выберите **Органайзер** → **Калькулятор**.
2. Для выполнения основных арифметических действий используются клавиши, соответствующие изображению на дисплее.

## Конвертирование валют и единиц измерения

1. В режиме меню выберите **Органайзер** → **Конвертер** → тип преобразования.
2. Введите единицы измерения в соответствующие поля.

## Установка таймера обратного отсчета времени

1. В режиме меню выберите **Приложения** → **Таймер**.
2. Нажмите программную клавишу **<Установ.>**.
3. Введите часы или минуты, чтобы начать обратный отсчет, и нажмите программную клавишу **<Да>**.

4. Чтобы начать или приостановить обратный отсчет, нажмите клавишу подтверждения.
5. По истечении времени нажмите программную клавишу **<Да>**, чтобы отключить сигнал.

## **Использование секундомера**

---

1. В режиме меню выберите **Приложения** → **Секундомер**.
2. Нажмите клавишу подтверждения, чтобы начать отсчет времени на дистанции.
3. По окончании нажмите программную клавишу **<Стоп>**.
4. Нажмите программную клавишу **<Сброс>**, чтобы сбросить время.

## **Просмотр слов в словаре**

---

Далее описывается процедура просмотра слов при помощи словаря.

1. В режиме меню выберите **Приложения** → **Словарь**.
2. Нажмите программную клавишу **<Опции>** → тип словаря.
3. Введите слово.
4. Перейдите к слову и нажмите клавишу подтверждения.

## Создание новой задачи

---

1. В режиме меню выберите **Органайзер** → **Задача**.
2. Нажмите программную клавишу **<Создать>**.
3. Введите описание задачи.
4. Нажмите программную клавишу **<Сохран.>**.

## Создание текстового напоминания

---

1. В режиме меню выберите **Органайзер** → **Заметки**.
2. Нажмите программную клавишу **<Создать>**.
3. Введите текст напоминания и нажмите клавишу подтверждения.

## Управление календарем

---

Далее описывается изменение вида календаря и создание событий.

### Изменение вида календаря

1. В режиме меню выберите **Органайзер** → **Календарь**.
2. Нажмите программную клавишу **<Опции>** → **Вид** → **День** или **Неделя**.

### Создание события

1. В режиме меню выберите **Органайзер** → **Календарь**.
2. Нажмите программную клавишу **<Опции>** → **Создать** → тип события.
3. Укажите необходимые данные о событии.
4. Нажмите программную клавишу **<Опции>** → **Сохранить** или нажмите программную клавишу **<Сохран.>**.

# Устранение неполадок

В случае неполадок с мобильным телефоном перед обращением в сервисную службу попробуйте выполнить следующие действия.

При включении телефона на его экране могут появиться следующие сообщения.

Сообщение	Возможное решение проблемы
Вставьте SIM-карту	Убедитесь в правильности установки SIM-карты.
Блокировка телефона	Если включена блокировка телефона, потребуется ввести установленный пароль.

Сообщение	Возможное решение проблемы
Слот 1 Введите PIN/Слот 2 Введите PIN	При первом использовании телефона или при включенной функции проверки PIN-кода необходимо ввести PIN-код, который предоставляется вместе с SIM-картой. Эту функцию можно отключить с помощью меню <b>Проверка PIN</b> .

Сообщение	Возможное решение проблемы
Слот 1 Введите PUK/Слот 2 Введите PUK	Как правило, SIM-карта блокируется после нескольких попыток ввода неправильного PIN-кода. Введите PUK-код, предоставленный поставщиком услуг.

### На телефоне отображаются сообщения «Сеть недоступна» или «Ошибка сети».

- При нахождении в зонах со слабым сигналом или неуверенным приемом связь может быть нарушена. Перейдите в другое место и попробуйте выполнить вызов еще раз.

- Доступ к некоторым функциям невозможен без подписки. Дополнительную информацию можно получить у оператора сотовой связи.

### Номер введен, но вызов не выполняется.

- Убедитесь, что вы нажали клавишу вызова: [↵].
- Убедитесь, что телефон подключен к правильной сети.
- Убедитесь, что не активирована функция запрета вызова для данного номера телефона.

### До вас не могут дозвониться.

- Убедитесь, что ваш мобильный телефон включен.
- Убедитесь, что телефон подключен к правильной сети.

- Убедитесь, что не активирована функция запрета вызова для данного номера телефона.

### **Собеседник вас не слышит.**

- Убедитесь, что вы не закрываете встроенный микрофон.
- Убедитесь, что вы держите микрофон достаточно близко.
- При использовании гарнитуры проверьте правильность подключения.

### **Телефон издает звуки и мигает значок аккумулятора.**

Аккумулятор телефона разряжена. Зарядите или замените батарею.

### **Низкое качество звука при разговоре.**

- Убедитесь, что внутренняя антенна телефона не заблокирована.

- При нахождении в зонах со слабым сигналом или неуверенным приемом связь может быть нарушена. Перейдите в другое место и попробуйте выполнить вызов еще раз.

### **Выбранный номер из списка контактов не вызывается.**

- Убедитесь, что для данного контакта сохранен правильный номер.
- При необходимости введите заново и сохраните номер.

### **Аккумулятор не заряжается полностью, или телефон иногда выключается.**

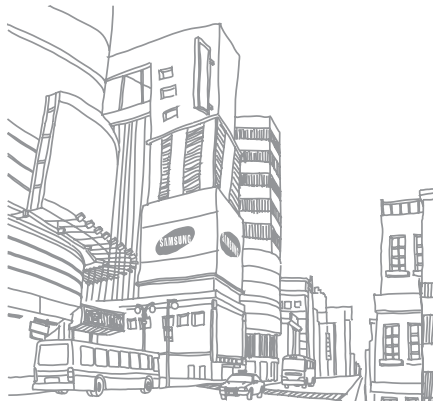
- Полюса аккумулятора могут быть загрязнены. Протрите контакты чистой, мягкой тканью и попытайтесь зарядить аккумулятор снова.

- Если после этого аккумулятор не заряжается полностью, утилизируйте старый аккумулятор надлежащим образом и замените его новым.

### Телефон нагревается.

При одновременном использовании нескольких приложений телефон потребляет больше энергии и может нагреваться.

Это нормальная ситуация, которая никак не скажется на сроке службы или производительности вашего телефона.



# Алфавитный указатель

## Bluetooth

- активация, 46
- отправка данных, 47
- получение данных, 48

## FM-радио

- запись песен, 45
- прослушивание, 33
- сохранение станций, 45

## Java

- доступ к приложениям, 55
- запуск игр, 55

## SIM-карта 18

## блокировка

- см. «Блокировка телефона»

## блокировка телефона 26

## быстрый доступ 26

## браузер

- см. «веб-браузер»

## автономный режим 24

## аккумулятор

- зарядка, 20
- индикатор разрядки аккумулятора, 21
- установка, 18

## веб-браузер

- добавление закладок, 36
- открытие домашней страницы, 35

## видео

- запись, 32
- просмотр, 33

## ВИЗИТКИ 40

## ВЫЗОВЫ

- выполнение, 27
- дополнительные функции, 37
- из телефонной книги, 40
- набор дополнительных номеров, 38
- набор пропущенных вызовов, 37
- международные вызовы, 39
- многосторонние, 39



- основные функции, 27
- ответ на дополнительные вызовы, 39
- ответ, 27
- последние исходящие, 38
- просмотр
  - пропущенных, 37
  - режим удержания, 38
- дисплей — просмотр на экране телевизора 49
- гарнитура 28
- голосовые напоминания
  - воспроизведение, 50
  - запись, 50
- громкость
  - громкость вызова, 27
  - громкость звука клавиш, 25
- ети 35
- звуки клавиатуры 25
- изображения
  - вставка визуальных особенностей, 54
  - настройка, 51
  - обрезка, 53
  - преобразование, 52
  - Применение эффектов, 51
- инструменты
  - календарь, 60
  - калькулятор, 58
  - конвертер, 58
  - секундомер, 59
  - сигнал, 57
  - таймер обратного отсчета времени, 58
  - Фоторедактор, 51
- календарь
  - см. «Инструменты», «Календарь»
- калькулятор
  - см. «Инструменты», «Калькулятор»
- карта памяти 22
  - копирование файлов, 44
- клавиши быстрого доступа
  - см. «Быстрый доступ»
- конвертер
  - см. «Инструменты», «Конвертер»
- контакты
  - добавление, 31
  - поиск, 31
  - создание групп, 41

конференц-связь  
см. «Вызовы»,  
«Многосторонний»

напоминание  
см. текстовые или  
голосовые напоминания

мелодия звонка 25

мировое время  
настройка двойного  
дисплея, 56  
просмотр, 55

музыкальный проигрыватель  
настройка, 44  
прослушивание музыки, 34

обозреватель  
см. «Поиск в Google»

секундомер  
см. «Инструменты»,  
«Секундомер»

сигналы  
выключение, 58  
остановка, 57  
создание, 57

словарь  
см. «словарь»

сообщения  
отправка MMS, 28  
отправка SMS, 28  
отправка сообщения  
электронной почты, 29  
просмотр MMS, 30  
просмотр SMS, 30  
просмотр электронной  
почты, 30

таймер  
см. «Инструменты»,  
«Таймер обратного  
отсчета времени»

таймер обратного отсчета  
времени  
см. «Инструменты»,  
«Таймер обратного  
отсчета времени»

текст  
ввод, 29  
создание напоминаний, 60

тема 26

фоновый рисунок 26

фотографии  
просмотр, 32  
съемка, 32

радио

см. «FM-радио»

режим «Без звука» 25

шаблоны

MMS, 42

SMS, 42

вставка, 43

Экстренное сообщение 48

часы

см. «Мировое время»

**Мобильный телефон  
Samsung GT-S9402**

Данный товар **предназначен** для работы в качестве абонентской радиостанции носимой

**в стандарте:**

GSM-900/1800

**Размеры (В/Ш/Г):**

115x48.4x15,9 мм

**Вес:**

140 г.

**1 Аккумулятор\*:**

Стандартный. Li-Ion, 880 mAh  
до 210 часов в режиме ожидания,  
до 3,5 часов в режиме разговора.

Срок службы товара: 3 года.

**Основные потребительские характеристики:**

- 3 рабочих диапазона (GSM900/1800/1900).
- AMOLED-дисплей 262.144 цветов (240x320 пикселей)
- 5,0 Мпикс камера с автофокусом и возможностью записи видеороликов.
- Стерео FM-радио.
- Фотоопределитель номера.
- 64-инструментальная полифония звонка.
- MP3-плеер, поддержка JAVA.
- Доступ в интернет (WAP 2.0).
- Мультимедийные сообщения (MMS).
- GRPS/EDGE.
- Органайзер (календарь, список дел, будильник, секундомер мировое время, калькулятор).
- Встроенный E-mail клиент (POP3/SMTP/IMAP).
- Совместимость с V-Card, V-Calendar (MS Outlook).
- Виброзвонок, Автодозвон.
- Телефонная книга 1000 записей.
- Bluetooth 2.0 + EDR
- Поддержка карт расширения памяти microSD.

\*время работы аккумулятора зависит от конфигурации сотовой сети, расстояния до базовой станции, типа SIM-карты, рельефа местности и т.п.

**ДЕКЛАРАЦИЯ О СООТВЕТСТВИИ**

Абонентская радиостанция носимая стандарта GSM 900/1800

**GT-S9402** производства фирмы **Samsung Electronics Co., Ltd.**

**соответствует**

"Правилам применения абонентских станций (абонентских радиостанций) сетей подвижной радиотелефонной связи стандарта GSM 900/1800"

Дата принятия декларации:	10 октября 2008 г.
Декларация действительна до:	10 октября 2011 г.
Орган, осуществивший регистрацию декларации	Федеральное агентство связи РФ
Регистрационный номер:	Д-МТ-2677 от 17.10.2008

**ИНФОРМАЦИЯ О СЕРТИФИКАЦИИ ПРОДУКЦИИ**

Абонентская радиостанция носимая стандарта GSM 900/1800

**GT-S9402** производства фирмы **Samsung Electronics Co., Ltd.**

сертифицирована органом по сертификации

"НИИ-ТЕСТ"

Сертификат соответствия:	РОСС КR.AE95.H01191
Сертификат соответствия выдан:	2008-07-22
Сертификат соответствия действителен до:	2011-07-21
Абонентские радиостанции носимые типа <b>GT-S9402</b>	ГОСТ Р 51318.22-99
соответствуют требованиям нормативных документов:	ГОСТ Р 51318.24-99 ГОСТ Р 51317.3.2-99 ГОСТ Р 51317.3.3-99



Срок службы: 3 года

Изготовитель:

**Samsung Electronics Co.Ltd.**

**Самсунг Электроникс Ко.Лтд.**

Адрес:

Suwon-si, Gyeonggi-do, Korea 443-742  
416, Maetan-3dong, Yeongtong-gu

Корея, провинция Кёнги, Суwon, 443-742  
416, Маётан-3Донг, Ёнгтонг-Гу

Некоторая информация, приведенная в настоящем руководстве, может не соответствовать Вашему телефону, поскольку зависит от установленного программного обеспечения и/или Вашего оператора сотовой связи. Дизайн, спецификации и другие данные могут изменяться без предварительного уведомления.



AE 95

World Wide Web  
<http://www.samsungmobile.ru>

Printed in Korea  
Code No.:GH68-21185A  
Russian. 12/2008. Rev. 1.0

## Декларация соответствия (R&TTE)

Компания, **Samsung Electronics**

подтверждает, что данный

**мобильный телефон GSM: S9402**

к которому относится настоящая декларация, соответствует  
указанным ниже стандартам и нормативным документам.

Безопасность	EN 60950-1 : 2001+A11:2004
ЭМС	EN 301 489-01 v1.5.1 (11-2004)
	EN 301 489-07 v1.2.1 (08-2002)
	EN 301 489-17 v1.2.1 (08-2002)
SAR	EN 50360 : 2001
	EN 62209-1 : 2006
Сеть	EN 301 511 v9.0.2 (03-2003)
	EN 300 328 v1.7.1 (10-2006)

Настоящим декларируется, что [были проведены все  
существенные радиотехнические тесты и что] указанное выше  
изделие соответствует принципиальным требованиям  
директивы 1999/5/EC.

Процедура подтверждения соответствия, упомянутая в статье  
10 и подробно описанная в Приложении [IV] директивы  
1999/5/EC, проводилась с привлечением следующих  
организаций:

BABT, Balfour House, Churchfield Road,  
Walton-on-Thames, Surrey, KT12 2TD, UK\*  
Идентификационный знак: 0168

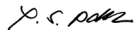
**CE 0168**

Техническая документация хранится в:

Samsung Electronics QA Lab.

и предоставляется по запросу.  
(Представитель в ЕС)

Samsung Electronics Euro QA Lab.  
Blackbushe Business Park, Saxony Way,  
Yateley, Hampshire, GU46 6GG, UK\*

2008.11.11  Yong-Sang Park / ст. менеджер  
(место и дата выпуска) (фамилия и подпись уполномоченного лица)

\* Не является адресом сервисного центра Samsung. Адреса и номера  
телефонов сервисного центра Samsung см. в гарантийной карточке  
или обращайтесь по месту приобретения телефона.