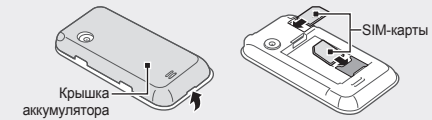
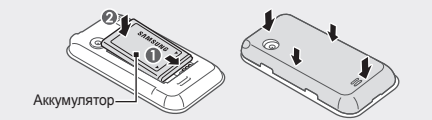


Установка SIM-карты и аккумулятора

- Снимите крышку аккумулятора и вставьте SIM-карты.

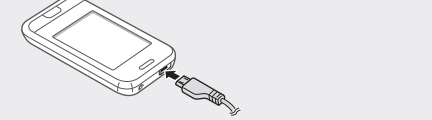


- Вставьте аккумулятор и установите крышку на место.



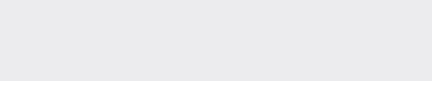
Зарядка аккумулятора

- Подключите к телефону входящее в комплект зарядное устройство.
- После завершения зарядки отсоедините зарядное устройство.



К розетке сети переменного тока

- Перед извлечением аккумулятора необходимо отсоединить зарядное устройство. В противном случае телефон может быть поврежден.



Выполнение вызова

- В режиме ожидания выберите пункт **Клавиатура** и введите код региона и номер телефона.
- Нажмите клавишу [←→], чтобы набрать номер.
- Для завершения вызова нажмите клавишу [☎].

Ответ на вызов

- При поступлении входящего вызова нажмите клавишу [←→].
- Для завершения вызова нажмите клавишу [☎].

Регулировка громкости звука

Регулировка громкости мелодии вызова

- В режиме меню выберите пункт **Настройки** → **Профили звука**.
- Выберите используемый профиль.

- Если используется профиль «Без звука» или «Автономный», отрегулировать громкость вызова невозможно.

- Выберите пункт **Громкость** → **Сигнал вызова**.
- Прокрутите влево или вправо, чтобы отрегулировать уровень громкости, и выберите пункт **Сохран**.

Регулировка громкости звуков тонального набора

В режиме ожидания нажмите клавишу громкости для регулировки громкости звуков тонального набора.



- Выберите пункт **Добавить медиа** и вложите файл.
- Выберите пункт **Отправить** для отправки сообщения.

Просмотр SMS- и MMS-сообщений

- В режиме меню выберите пункт **Сообщения** → **Входящие**.
- Выберите SMS- или MMS-сообщение.

Ложные вызовы

Если нужен предлог для того, чтобы покинуть совещание или прервать нежелательный разговор, можно имитировать входящий вызов.

Включение функции ложного вызова

В режиме меню выберите пункт **Настройки** → **Вызовы** → **Ложный вызов** → **Горячая клавиша ложного вызова**.

Выполнение ложного вызова

В режиме ожидания нажмите и удерживайте клавишу уменьшения громкости.

Активация и отправка экстренного сообщения

В чрезвычайной ситуации можно отправить друзьям или родственникам экстренное сообщение с просьбой о помощи.

Установка карты памяти (дополнительно)

Телефон поддерживает карты памяти microSD™ и microSDHC™ емкостью до 16 Гб (в зависимости от производителя и типа карты).

- После форматирования на ПК карты памяти могут неправильно работать при установке в телефон. Поэтому форматирование карт памяти следует выполнять только при помощи телефона.
- При частом удалении и записи данных срок службы карты памяти сокращается.

- Откройте крышку аккумулятора и извлеките аккумулятор.
- Вставьте карту памяти золотистыми контактами вверх.

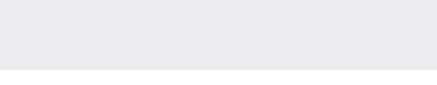


- Осторожно нажмите на карту до щелчка.
- Вставьте аккумулятор и закройте крышку.

Обозначения, используемые в данном руководстве

	Внимание — ситуации, которые могут привести к повреждению вашего телефона или другого оборудования.
---	--

	Примечание — примечания, советы или дополнительные сведения.
---	---



Регулировка громкости во время разговора

Для настройки громкости динамика во время разговора пользуйтесь клавишами громкости.

- При использовании громкой связи в условиях сильного шума иногда бывает трудно различить голос собеседника. В таких случаях рекомендуется использовать обычный режим разговора.

Выбор мелодии вызова

- В режиме меню выберите пункт **Настройки** → **Профили звука**.
- Выберите используемый профиль.

- Во время использования профилей «Без звука» и «Автономный» сменить мелодию вызова невозможно.

- Выберите пункт **Мелодия вызова**.
- Выберите область памяти (при необходимости).
- Выберите мелодию, затем пункт **ОК**.

Для переключения на другой профиль выберите его из списка.

Набор номера из списка последних вызовов

- В режиме ожидания нажмите клавишу [←→], чтобы открыть список последних вызовов.
- Выберите значок ◀ или ▶, чтобы выбрать тип вызова.
- Выберите номер или имя абонента, нажимая клавишу навигации вверх или вниз.
- Выберите номер или имя, чтобы просмотреть сведения о вызове, либо нажмите клавишу [←→] для набора номера.

Включение функции отправки экстренных сообщений

- В режиме меню выберите пункт **Сообщения** → **Настройки** → **SOS сообщения** → **Параметры отправки**.
- Выберите пункт **Отправка SOS**, чтобы включить функцию отправки экстренных сообщений.
- Выберите пункт **Получатели** → **Доб. получателей** → **Контакты**. Также можно ввести номер получателя. Перейдите к шагу 6.
- Выберите пункт **Много**.
- Выберите контакты, затем пункт **Добавить**.
- По окончании выберите пункт **Сохран**, чтобы сохранить получателей.
- Выберите пункт **Повтор**, укажите, сколько раз необходимо повторить отправку экстренного сообщения, и выберите пункт **Сохран**.
- Нажмите клавишу [↵] → **Да**.

Отправка экстренного сообщения

- Убедитесь, что сенсорный экран и клавиши заблокированы, и нажмите клавишу громкости четыре раза, чтобы отправить экстренное сообщение на указанные номера телефонов.
- Для выхода из экстренного режима нажмите клавишу [☎].

	Стрелка — последовательность параметров или пунктов меню, которые следует выбрать для выполнения какого-либо действия. Например, текст «В режиме меню выберите пункт Сообщения → Создать сообщение » означает, что необходимо выбрать пункт меню Сообщения , а затем — пункт Создать сообщение .
---	---

	Квадратные скобки — клавиши телефона. Например, [☎] (означает клавишу питания и завершения вызова).
---	--

Стилус и сенсорный экран

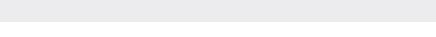
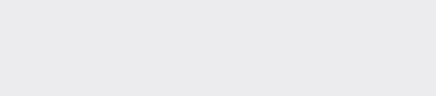
В данном разделе описано использование стилуса и сенсорного экрана.

- Не используйте острые предметы для работы с сенсорным экраном: на его поверхности могут появиться царапины.

- Для удобства работы с сенсорным экраном сначала удалите защитную пленку с его поверхности.

- Касание. Одним прикосновением выбираются пункты или параметры меню, а также запускаются приложения.
- Касание и удерживание. Нажмите и удерживайте элемент более 2 секунд.
- Перетаскивание. Коснитесь экрана и проведите по нему стилусом вверх, вниз, вправо или влево, чтобы переместиться к элементам в списке.

На задней стенке телефона имеется специальное отверстие для хранения стилуса.



Виджеты

В этом разделе описано использование виджетов, расположенных на экране режима ожидания.

- Некоторые виджеты подключаются к веб-службам. Для использования такого веб-виджета может потребоваться дополнительная оплата.
- Доступность виджетов зависит от региона или оператора мобильной связи.

Запуск виджета

- В режиме ожидания прокрутите изображение влево или вправо, чтобы перейти к нужному экрану.
- Выберите виджет на экране, чтобы запустить его.

Упорядочивание виджетов

Избранные виджеты можно расположить на любой панели экрана в режиме ожидания.

- В режиме меню выберите пункт **Настройки** → **Дисплей** → **Виджеты**.

- Выберите виджеты для каждой панели.

Ввод текста

Изменение режима ввода текста

- Чтобы изменить язык ввода, выберите значок **RU**.
- Для переключения между алфавитным режимом и режимом T9 выберите значок **T9**. Если режим T9 включен, рядом с его значком загорается зеленая точка.
- Чтобы перейти в режим ввода цифр или символов, выберите значок **123** или **sym**.
- Чтобы изменить регистр, выберите значок ↑.

Настройка и использование будильника

Установка сигнала

- В режиме меню выберите пункт **Будильник**.
- Выберите пункт **Создать**.
- Настройте параметры сигнала.
- Выберите пункт **Сохран**.

Выключение сигнала

При срабатывании сигнала выполните указанные ниже действия.

- Коснитесь и удерживайте пункт **Стоп**, чтобы отключить сигнал.

- Коснитесь и удерживайте пункт **Пауза**, чтобы отключить сигнал до следующего повтора.

Отключение сигнала

- В режиме меню выберите пункт **Будильник**.
- Выберите точку рядом с сигналом, который требуется отключить.

Включение и выключение телефона

Чтобы включить телефон, выполните следующие действия.

- Нажмите и удерживайте клавишу [☎].
- Введите PIN-код и выберите пункт **ОК** (при необходимости).

Чтобы выключить телефон, выполните шаг 1.

Работа с меню

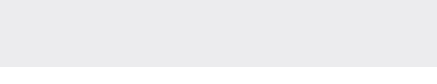
Чтобы перейти к меню телефона, выполните следующие действия.

- Для перехода из режима ожидания в режим меню выберите пункт **Меню**.
- Прокручивая изображения влево или вправо, выберите экран главного меню.
- Выберите пункт меню или приложение.
- Для перехода на один уровень вверх нажмите клавишу [↵]; для возврата в режим ожидания — клавишу [☎].

- При доступе к меню, для которого требуется PIN-код, введите PIN-код, который предоставляется вместе с SIM-картой. Дополнительные сведения можно получить у оператора мобильной связи.
- Компания Samsung не несет ответственности за утерю пароля или конфиденциальной информации и иной ущерб, если они вызваны незаконным использованием какого-либо ПО.

Управление SIM-картами

Телефон поддерживает режим Dual SIM, позволяющий одновременно использовать две SIM-карты. В данном разделе описывается способ активации SIM-карт и настройка их параметров.



Режим T9

- Нажимайте алфавитно-цифровые клавиши в нужном порядке, пока на дисплее не появится целое слово
- Когда на дисплее появится нужное слово, прикоснитесь к значку ↵, чтобы вставить пробел. Если отображается не то слово, которое нужно, выберите значок ↵, чтобы подставилось другое слово.

Режим АБВ

Нажимайте алфавитно-цифровую клавишу до тех пор, пока нужный символ не появится на экране.

Режим ввода цифр

Нажмите алфавитно-цифровую клавишу, чтобы ввести соответствующую цифру.

Режим ввода символов

Нажмите алфавитно-цифровую клавишу, чтобы ввести соответствующий символ.

Прочие возможности ввода текста

- Чтобы переместить курсор, выберите значок ↔, а затем нажмите необходимую виртуальную клавишу навигации.
- Для удаления символов по одному выберите значок ✕.
- Для ввода знаков препинания выберите пункт 1.

Переключение сети

Чтобы переключиться на другую сеть, в режиме ожидания нажмите клавишу [↵].

Активация SIM-карт

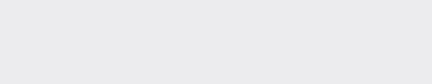
- В режиме меню выберите пункт **Настройки** → **Диспетчер SIM-карт**. Для включения камеры в режиме ожидания можно также нажать и удерживать клавишу [↵].
- Выберите пункт **Сеть** и нужную SIM-карту.
- Выберите пункт **Включено** → **Сохранить**, чтобы активировать SIM-карту.

Автоматическое переключение SIM-карт

- В режиме меню выберите пункт **Настройки** → **Диспетчер SIM-карт**.
- Выберите пункт **Автопереключение**.
- Чтобы включить функцию автопереключения, выберите пункт **Автопереключение**.
- Задайте время начала и окончания использования SIM-карты.
- Выберите пункт **Сохран**.

Регистрация SIM-карт

- В режиме меню выберите пункт **Настройки** → **Диспетчер SIM-карт**.
- Выберите пункт **Настройка**.
- Выберите SIM-карту.
- Измените ее имя и значок.
- Выберите пункт **Сохран**.



Добавление контакта

- В некоторых случаях поставщик услуг заранее указывает область памяти, в которой будут сохраняться новые контакты. Чтобы изменить область памяти, в которую сохраняются контакты, в режиме меню выберите пункт **Контакты** → **Опции** → **Настройки** → **Сохранять контакты** → область памяти.

- В режиме ожидания выберите пункт **Набор** и введите номер телефона.
- Прикоснитесь к значку ☎.
- Выберите пункт **Создать контакт** → область памяти (при необходимости).
- При необходимости выберите тип номера.
- Введите сведения о контакте.
- Выберите пункт **Сохран**, чтобы сохранить контакт в памяти.

Отправка и просмотр сообщений

Отправка SMS- или MMS-сообщения

- В режиме меню выберите пункт **Сообщения** → **Создать сообщение**.
- Перейдите в поле ввода получателей и выберите пункт **Ввод вручную**.
- Введите номер абонента и выберите пункт **Готово**.
- Перейдите в поле ввода текста.
- Введите текст сообщения и выберите пункт **Готово**.
 - ▶ *См. «Ввод текста»*.

Чтобы отправить SMS-сообщение, перейдите к шагу 7. Чтобы вложить файл мультимедиа, перейдите к шагу 6.



SAMSUNG ELECTRONICS **Самсунг**

Декларация соответствия (R&TTE)

Samsung Electronics	
подтверждает, что данный	
мобильный телефон стандартов GSM, Wi-Fi : GT-E2652W	
к которому относится настоящая декларация, соответствует указанным ниже стандартам и нормативным документам.	
Безопасность	EN 60950-1 : 2006 +A11:2009
	EN 50332-2: 2003
SAR	EN 50360 : 2001
	EN 62209-1 : 2006
ЭМС	EN 301 489-01 V1.8.1 (04-2008)
	EN 301 489-07 V1.3.1 (11-2005)
	EN 301 489-17 V2.1.1 (05-2009)
Сеть	EN 301 511 V9.0.2 (03-2003)
	EN 300 328 V1.7.1 (10-2006)

Настоящим декларируется, что (были проведены все существенные радиотехнические тесты и что) указанное выше изделие соответствует принципиальным требованиям директивы 1999/5/EC.

Процедура подтверждения соответствия, упомянутая в статье 10 и подробно описанная в Приложении [IV] директивы 1999/5/EC, проводилась с сравнением следующих организаций:

BABT, Forsyth House, Churchfield Road, Walton-on-Thames, Surrey, KT12 2TD, UK*
Идентификационный знак 0168

Техническая документация хранится в:

Samsung Electronics QA Lab.

и предоставляется по запросу (*Предоставить в EC*)

Samsung Electronics Euro QA Lab.
Blackbushe Business Park, Saxony Way, Yateley, Hampshire, GU46 6GG, UK*

2010.12.21 (место и дата выпуска)
Joong-Hoon Choi / Менеджер

* Данный адрес не является адресом сервисного центра Samsung. Адреса и номера телефонов сервисного центра Samsung см. в гарантийной карте или обращайтесь по месту приобретения изделия.