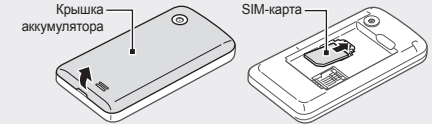
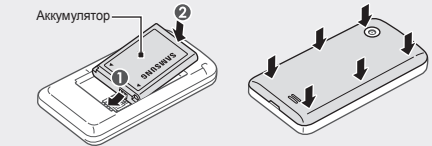


Установка SIM-карты и аккумулятора

- Снимите крышку аккумулятора и вставьте SIM-карту.



- Вставьте аккумулятор и установите крышку на место.



Зарядка аккумулятора

- Подсоедините прилагаемое зарядное устройство к телефону.
- После завершения зарядки отсоедините зарядное устройство.



К розетке сети переменного тока

Регулировка громкости звука

Регулировка громкости мелодии вызова

- В режиме меню выберите пункт **Настройки** → **Профили звука**.
- Выберите используемый профиль.

 Если используется профиль «Без звука», отрегулировать громкость вызова невозможно.

- Выберите пункт **Громкость** → **Сигнал вызова**.
- Перетащите ползунок, чтобы отрегулировать уровень громкости, и выберите пункт **Сохран**.

Регулировка громкости звуков тонального набора

В режиме ожидания нажмите клавишу громкости для регулировки громкости звуков тонального набора.

Регулировка громкости во время разговора

Для настройки громкости динамика во время разговора пользуйтесь клавишей громкости.

 В условиях сильного шума иногда бывает трудно различить голос собеседника при использовании громкой связи. В таких случаях рекомендуется использовать обычный режим разговора.

Выбор мелодии вызова

- В режиме меню выберите пункт **Настройки** → **Профили звука**.
- Выберите используемый профиль.

 Во время использования профиля «Без звука» сменить мелодию вызова невозможно.

Активация и отправка экстренного сообщения

В чрезвычайной ситуации можно отправить друзьям или родственникам экстренное сообщение с просьбой о помощи.

Включение функции отправки экстренных сообщений

- В режиме меню выберите пункт **Сообщения** → **Настройки** → **SOS сообщения** → **Параметры отправки**.
- Выберите пункт **Отправка SOS**, чтобы включить функцию отправки экстренных сообщений.
- Выберите пункт **Получатели** → **Доб. получателей** → **Контакты**. В список получателей также можно добавить телефонный номер. Переходите к шагу 7.

- Выберите пункт **Много**.
- Выберите контакты → **Добавить**.
- При необходимости выберите номер.
- По окончании выберите пункт **Сохран.**, чтобы сохранить получателей.
- Выберите пункт **Повтор**, укажите, сколько раз необходимо повторить отпарку экстренного сообщения, и выберите пункт **Сохран**.
- Нажмите клавишу «Назад» → выберите **Да**.

Отправка экстренного сообщения

- Убедитесь, что сенсорный экран и клавиши заблокированы, и нажмите клавишу громкости четыре раза, чтобы отправить экстренное сообщение на указанные номера телефонов.
- Для выхода из экстренного режима нажмите клавишу **[*☎]**.

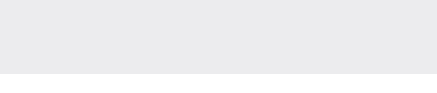
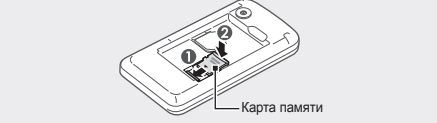
- Перед извлечением аккумулятора необходимо отсоединить зарядное устройство. В противном случае телефон может быть поврежден.
- В целях экономии электроэнергии отключайте зарядное устройство от сети, если оно не используется. Зарядное устройство не оснащено выключателем питания, поэтому его нужно отключать от розетки, чтобы прервать процесс подачи электроэнергии. При использовании зарядное устройство должно плотно прилегать к розетке.

Установка карты памяти (дополнительно)

Телефон поддерживает карты памяти microSD™ и microSDHC™ емкостью до 16 Гб (в зависимости от производителя и типа карты).

- После форматирования на ПК карты памяти могут стать несовместимыми с телефоном. Поэтому их форматирование следует выполнять только с помощью телефона.
- При частом удалении и записи данных срок службы карты памяти сокращается.

- Откройте крышку аккумулятора и извлеките аккумулятор.
- Вставьте карту памяти золотистыми контактами вниз.



- Выберите пункт **Мелодия вызова**.
- Выберите папку, где находится файл мелодии (при необходимости).
- Выберите мелодию, выберите пункт **OK**.

Для переключения на другой профиль выберите его из списка.

Набор номера из списка последних вызовов

- В режиме ожидания нажмите клавишу **[←]**, чтобы открыть список недавно набранных номеров.
- Выберите пункт **◀** или **▶**, чтобы выбрать тип вызова.
- Перейдите вверх или вниз к номеру или имени абонента.
- Выберите номер или имя, чтобы просмотреть сведения о вызове, либо нажмите клавишу **[←]** для набора номера.

Виджеты

В этом разделе описано использование виджетов, расположенных на экране ожидания.

- Некоторые виджеты подключаются к веб-сервисам. Для использования такого веб-виджета может потребоваться дополнительная оплата.
- Доступность виджетов зависит от региона или оператора мобильной связи.

Запуск виджета

- В режиме ожидания перейдите влево или вправо к нужному экрану.
- Выберите виджет на экране ожидания, чтобы запустить его.



Камера

Фотосъемка

- В режиме ожидания нажмите и удерживайте клавишу камеры для включения камеры.
- Поверните телефон против часовой стрелки, чтобы установить альбомный режим съемки.
- Направьте объектив камеры на объект съемки и настройте изображение.
- Чтобы сделать снимок, коснитесь значка или нажмите клавишу камеры. Снимок будет сохранен автоматически.

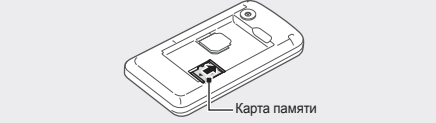
Просмотр снимков

В режиме меню выберите пункт **Мои файлы** → **Картинки** → файл фотографии.

Видеосъемка

- В режиме ожидания нажмите и удерживайте клавишу камеры для включения камеры.
- Поверните телефон против часовой стрелки, чтобы установить альбомный режим съемки.
- Коснитесь значка , чтобы перейти в режим видеозаписи.
- Направте объектив камеры на объект съемки и настройте изображение.
- Для начала записи коснитесь значка или нажмите клавишу камеры.
- Коснитесь значка или нажмите клавишу камеры для остановки записи. Видеозапись будет сохранена автоматически.

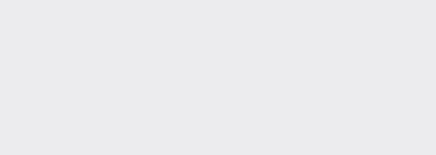
- Зафиксируйте карту памяти.



- Вставьте аккумулятор и закройте крышку.

Обозначения, используемые в данном руководстве

| | |
|--|---|
| ! | Предупреждение — ситуации, которые могут привести к повреждению вашего телефона или другого оборудования |
| 📄 | Примечание — примечания, советы или дополнительные сведения |
| → | Стрелка — последовательность параметров или пунктов меню, которые следует выбрать для выполнения какого-либо действия. Например, текст «В режиме меню выберите пункт Сообщения → Создать сообщение » означает, что необходимо выбрать пункт меню Сообщения , а затем — пункт Создать сообщение |
| [] | Квадратные скобки — клавиши телефона. Например, [*☎] (означает Клавиша питания/ завершения вызова) |



Упорядочивание виджетов

Избранные виджеты можно расположить на любой панели экрана ожидания.

- В режиме меню выберите пункт **Настройки** → **Дисплей** → **Виджеты**.
- Выберите виджеты для каждой панели.

Ввод текста

Изменение режима ввода текста

- Чтобы изменить язык ввода, коснитесь значка **RU**.
- Коснитесь значка **T9** для переключения между алфавитным режимом и режимом T9. Если режим T9 включен, точка рядом с его значком становится зеленой.
- Чтобы перейти в режим ввода цифр или символов, коснитесь значка **123** или **sym**.

Режим T9

- Введите слово с помощью виртуальных клавиш.
- Когда на дисплее появится нужное слово, коснитесь значка , чтобы вставить пробел. Если отображается не то слово, которое нужно, коснитесь значка , чтобы выбрать другое слово.

Алфавитный режим

Касайтесь виртуальной клавиши до тех пор, пока нужный символ не появится на экране.

Режим ввода цифр

Чтобы ввести цифру, коснитесь соответствующей виртуальной клавиши.



Просмотр видео

В режиме меню выберите пункт **Мои файлы** → **Видео** → видеофайл.

Настройка и использование будильника

Установка сигнала будильника

- В режиме меню выберите пункт **Будильник**.
- Выберите пункт **Создать**.
- Настройте параметры сигнала.
- Выберите пункт **Сохран**.

 Функция паузы позволяет настроить телефон на повтор сигнала будильника через указанный промежуток времени. Чтобы указать промежуток времени для функции паузы, выберите пункт **Настройки** → **Повтор**.

Отключение сигнала будильника

При срабатывании сигнала выполните указанные ниже действия.

- Выберите и удерживайте **Стоп**, чтобы отключить сигнал.
- Выберите и удерживайте **Пауза**, чтобы отключить сигнал до следующего повтора.

Удаление сигнала

- В режиме меню выберите пункт **Будильник**.
- Выберите точку рядом с сигналом, который требуется удалить.

Стилус и сенсорный экран

В данном разделе описано использование стилуса и сенсорного экрана.

- ! Не используйте острые предметы для работы с сенсорным экраном, чтобы не поцарапать его.

Для удобства работы с сенсорным экраном удалите защитную пленку с его поверхности.

- Касание**: Одним прикосновением выбираются пункты или параметры меню, а также запускаются приложения.
- Касание и удерживание**: Нажмите и удерживайте элемент более двух секунд.
- Перетаскивание**: Коснитесь экрана и проведите по нему стилусом вверх, вниз, влево или вправо, чтобы переместиться к элементам в списке.

На задней стенке телефона имеется специальное отверстие для хранения стилуса.

Включение и выключение телефона

- Чтобы включить телефон, выполните следующие действия.
 - Нажмите и удерживайте клавишу **[*☎]**.
 - Введите PIN-код и выберите пункт **OK** (при необходимости).
 - После запуска мастера установки настройте телефон в соответствии со своими предпочтениями, следуя указаниям на экране.

 При полной разрядке аккумулятора или его извлечении из устройства параметры даты и времени будут сброшены.

Чтобы выключить телефон, выполните действие, приведенное в шаге 1.

Режим ввода символов

Чтобы ввести символ, коснитесь соответствующей виртуальной клавиши.

Прочие возможности ввода текста

- Чтобы переместить курсор, коснитесь значка , а затем коснитесь необходимой виртуальной клавиши навигации.
- Для удаления символов по одному коснитесь значка . Для удаления целых слов коснитесь значка и удерживайте его.
- Для ввода знаков препинания коснитесь значка **1**.
- Чтобы изменить регистр, коснитесь значка .

Добавление контакта

 В некоторых случаях оператор мобильной связи заранее задает папку, в которой должны сохраняться новые контакты. Чтобы изменить папку, в которой сохраняются контакты, в режиме меню выберите пункт **Контакты** → **Настройки** → **Сохранять контакты** и укажите область памяти.

- В режиме ожидания выберите пункт **Набор** и введите номер телефона.
- Коснитесь значка .
- Выберите пункт **Создать контакт** и укажите папку для сохранения (при необходимости).
- При необходимости выберите тип номера.
- Введите сведения о контакте.
- Выберите пункт **Сохран.**, чтобы сохранить контакт в памяти.

Работа с меню

Для работы с меню телефона выполните следующие действия.

- Для перехода из режима ожидания в режим меню выберите пункт **Меню**.
- Чтобы перейти к экрану главного меню, прокрутите изображение влево или вправо.
- Выберите пункт меню или приложение.
- Для перехода на один уровень вверх нажмите клавишу «Назад», для возврата в режим ожидания нажмите клавишу **[*☎]**.

- ! Для доступа к некоторым меню требуется ввести PIN2-код. Код PIN2 предоставляется вместе с SIM-картой. Дополнительные сведения можно получить у оператора мобильной связи.
- Компания Samsung не несет ответственности за утерю паролей или конфиденциальной информации и иной ущерб, если они вызваны незаконным использованием ПО.

Выполнение вызова

- В режиме ожидания выберите пункт **Набор** и введите код региона и номер телефона.
- Нажмите клавишу **[←]**, чтобы набрать номер.
- Для завершения вызова нажмите клавишу **[*☎]**.

Ответ на вызов

- При поступлении входящего вызова нажмите клавишу **[←]**.
- Для завершения вызова нажмите клавишу **[*☎]**.

Отправка и просмотр сообщений

Отправка SMS- или MMS-сообщений

- В режиме меню выберите пункт **Сообщения** → **Создать сообщение**.
- Коснитесь поля ввода получателей → **Ввод вручную**.
- Введите номер абонента и выберите пункт **Готово**.
- Перейдите в поле ввода текста.
- Введите текст сообщения и выберите пункт **Готово**. *См. раздел «Ввод текста»*.
 - Чтобы отправить SMS-сообщение, перейдите к шагу 7.
 - Чтобы вложить файл мультимедиа, перейдите к шагу 6.
- Выберите пункт **Добавить медиа** и вложите файл.
- Выберите пункт **Отправить** для отправки сообщения.

Просмотр SMS- и MMS-сообщений

- В режиме меню выберите пункт **Сообщения** → **Входящие**.
- Выберите SMS- или MMS-сообщение.

Ложные вызовы

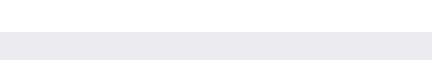
Если нужен предлог для того, чтобы покинуть совещание или прервать нежелательный разговор, можно имитировать входящий вызов.

Включение функции ложного вызова

В режиме меню выберите пункт **Настройки** → **Вызовы** → **Ложный вызов** → **Горячая клавиша ложного вызова**.

Выполнение ложного вызова

В режиме ожидания нажмите и удерживайте клавишу уменьшения громкости.



| | |
|--|----------------|
| SAMSUNG ELECTRONICS | SAMSUNG |
| Декларация соответствия (R&TTE) | |
| Компания, Samsung Electronics | |
| подтверждает, что данный | |

Мобильный телефон : GT-C3330

к которому относится настоящая декларация, соответствует указанным ниже стандартам и нормативным документам.

| | |
|--------------|---|
| Безопасность | EN 60950-1 : 2006 +A11 : 2009 |
| SAR | EN 50360 : 2011/AC2006 |
| | EN 62208-1 : 2006 |
| ЭМС | EN 301 489-01 V1.8.1 (04-2008) |
| | EN 301 489-07 V1.3.1 (11-2005) |
| | EN 301 489-17 V2.1.1 (05-2009) |
| Сеть | EN 301 511 V9.0.2 (03-2003) |
| | EN 300 328 V1.7.1 (10-2006) |

Настоящим декларируется, что (были проведены все существенные радиотехнические тесты и что) указанное выше издание соответствует принципиальным требованиям директивы 1999/5/EC.

Процедура подтверждения соответствия, упомянутая в статье 10 и подробно описанная в Приложении [V] директивы 1999/5/EC, проводилась с привлечением следующих организаций:

BABT, Forsyth House, Churchfield Road, Watton-on-Thames, Surrey, KT12 2TD, UK*
Идентификационный знак: 0168

Техническая документация хранится в : Samsung Electronics OA Lab.

и предоставляется по запросу.

(Предоставлено в ЕС) Samsung Electronics Euro QA Lab. Blackbushe Business Park, Saxony Way, Yateley, Hampshire, GU46 6GG, UK*

2011.08.30 Joong-Hoon Choi / Менеджер

(место и дата выпуска) (фамилия и подпись уполномоченного лица)

* Данный адрес не является адресом сервисного центра Samsung. Адреса и номера телефонов сервисного центра Samsung см. в гарантийной карточке или обращайтесь по месту приобретения изделия.