

Руководство по эксплуатации Nokia C2-00

Выпуск 1.0

Содержание		Сохранение имени и телефонного номера	17
Техника безопасности	4	Использование быстрого набора номера	17
Коротко об устройстве	5	Передача информации о контактах	18
Ваше устройство с двумя SIM-картами	5	Ввод текста	18
Клавиши и компоненты	5	Переключение между режимами ввода текста	18
Начало работы	6	Ввод текста в режиме обычного ввода	19
Установка SIM-карты и аккумулятора	6	Использование режима интеллектуального ввода	19
Вставка второй SIM-карты	7	Сообщения	20
Установка карты памяти	9	Отправка сообщения	20
Зарядка аккумулятора	10	Сохранение вложения	21
Включение и выключение устройства	10	Загрузка мультимедийного сообщения	21
GSM-антенна	11	Прослушивание голосовых сообщений	22
Подключение мини-гарнитуры	11	Отправка звукового сообщения	22
Прикрепление ремешка	12	Связь	22
Основные функции	12	Bluetooth	22
Поддержка	12	Кабель USB для передачи данных	25
Коды доступа	13	Часы	25
Выбор используемой SIM-карты	14	Изменение времени и даты	25
Блокировка клавиатуры	14	Будильник	26
Копирование контактов или фотографий со старого устройства	14	Фотографии и видеоклипы	26
Использование устройства без SIM-карты	15	Фотосъемка	26
Вызовы	16	Запись видеоклипа	27
Посылка вызова	16	Передача фотографии или видеоклипа	27
Просмотр непринятых вызовов	16	Упорядочение файлов	28
Вызов последнего набранного номера	16	Музыка и аудио	28
Переадресация вызовов на голосовую почту или другой телефонный номер	16	Мультимедийный проигрыватель	28
Контакты	17	FM-радио	29

Интернет 31

Об интернет-браузере 31

Просмотр интернет-страниц 31

Очистка журнала поиска 32

Управление устройством 32

Обновление программного обеспечения устройства с помощью устройства 32

Обновление программного обеспечения устройства с помощью ПК 33

Восстановление первоначальных настроек 34

Резервное копирование фотографий и другого содержимого на карту памяти 34

Защита окружающей среды 34

Экономия энергии 34

Утилизация 35

Информация о продукте и сведения о безопасности 35

Техника безопасности

Ознакомьтесь с перечисленными ниже правилами техники безопасности. Нарушение этих правил может быть опасным или незаконным. Дополнительная информация приведена в полном руководстве по эксплуатации.

ВЫКЛЮЧАЙТЕ В МЕСТАХ, ГДЕ ИСПОЛЬЗОВАНИЕ ЗАПРЕЩЕНО



Выключайте устройство в местах, где его использование запрещено, может вызвать помехи или быть опасным, например в самолете, рядом с медицинским оборудованием, в местах хранения топлива, химических веществ или взрывоопасных материалов.

БЕЗОПАСНОСТЬ ДОРОЖНОГО ДВИЖЕНИЯ - ПРЕЖДЕ ВСЕГО



Строго соблюдайте местное законодательство. Не держите в руке мобильное устройство за рулем движущегося автомобиля. Помните о том, что безопасность дорожного движения имеет первостепенное значение!

РАДИОПОМЕХИ



Любые мобильные устройства подвержены воздействию радиопомех, которые могут ухудшить качество связи.

ОБРАЩАЙТЕСЬ ТОЛЬКО К КВАЛИФИЦИРОВАННЫМ СПЕЦИАЛИСТАМ



Работы по настройке и ремонту изделия должны проводить только квалифицированные специалисты.

БАТАРЕИ, ЗАРЯДНЫЕ УСТРОЙСТВА И ДРУГИЕ АКСЕССУАРЫ



Используйте только совместимые зарядные устройства и аксессуары, рекомендованные корпорацией Nokia для данного устройства. Не подключайте несовместимые устройства.

ЗАЩИТА УСТРОЙСТВА ОТ ВЛАГИ



Данное устройство не является водонепроницаемым. Оберегайте его от попадания влаги.

ЗАЩИТА СЛУХА



Используйте минигарнитуру при умеренной громкости и не подносите устройство к уху при включенном громкоговорителе.

Коротко об устройстве

Ваше устройство с двумя SIM-картами

Вы можете вставить две SIM-карты.

Некоторые преимущества устройства с двумя SIM-картами

- При использовании услуг от различных поставщиков вы можете делать сохранения.
- Используйте один телефонный номер для личных вызовов и другой для работы, но используйте только одно устройство.
- Избегайте вариаций между зонами покрытия сетей поставщиков услуг.

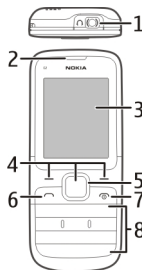
Обе SIM-карты могут быть доступны одновременно, когда устройство не используется, но если одна из них активна, например, при совершении вызова, отправке или приеме сообщения либо при передаче данных, то вторая карта будет недоступна.

При отсутствии SIM-карты во внутреннем держателе SIM-карт устройство включается в демонстрационном режиме.

Некоторые функции и услуги оператора доступны только в том случае, если SIM-карта находится во внутреннем держателе SIM-карт.

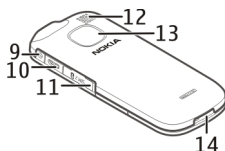
GPRS-соединение не может быть открыто в фоновом режиме. Если приложение использует GPRS-соединение, при переходе к главному экрану, другому приложению, меню или другому окну, соединение закрывается автоматически.

Клавиши и компоненты



- 1 Разъем для подключения гарнитуры/аудио- и видеоразъем Nokia (3,5 мм)
- 2 Динамик
- 3 Дисплей

- 4 Клавиши выбора
- 5 Клавиша Navi™ (клавиша прокрутки)
- 6 Клавиша вызова
- 7 Клавиша разъединения/питания
- 8 Клавиатура



- 9 Разъем для зарядного устройства
- 10 Разъем Micro-USB
- 11 Гнездо SIM-карты (SIM2)
- 12 Громкоговоритель
- 13 Объектив камеры
- 14 Микрофон

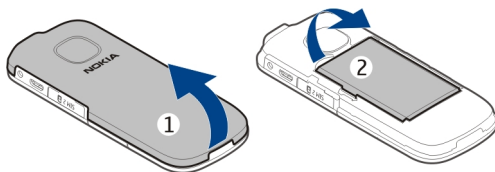
Начало работы

Установка SIM-карты и аккумулятора

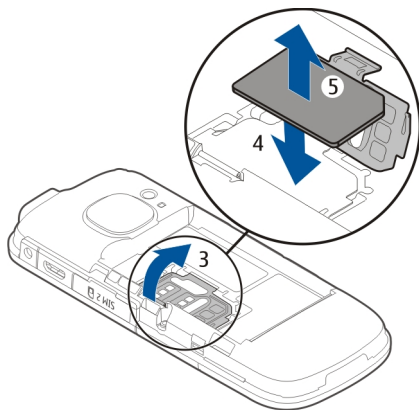
В данном устройстве используется аккумулятор BL-5C. Рекомендуется использовать только фирменные аккумуляторы Nokia.

Если нужно использовать только одну SIM-карту, вставьте ее во внутренний держатель SIM-карты.

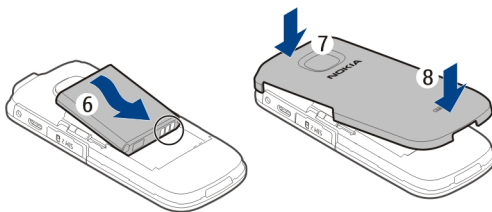
- 1 Поместите палец на выемку в нижней части устройства и аккуратно приподнимите и снимите заднюю панель (1).
- 2 Если аккумулятор вставлен, извлеките его (2).



- 3 Откройте держатель SIM-карты (3) и вставьте или извлеките SIM-карту (4 или 5). Убедитесь в том, что карта повернута контактами вниз.



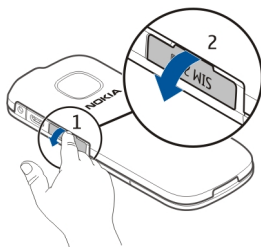
- 4 Совместите контакты аккумулятора с контактами в аккумуляторном отсеке и установите аккумулятор (6). Чтобы установить заднюю панель, направьте защелки в сторону соответствующих пазов (7) и нажмите на панель до щелчка (8).



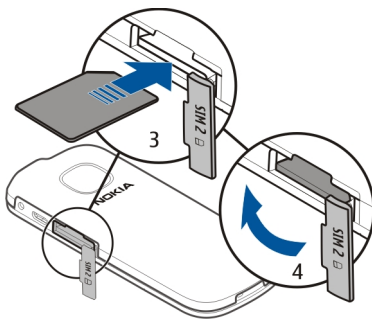
Вставка второй SIM-карты

Есть вторая SIM-карта, но вы хотите продолжить пользоваться своей основной SIM-картой? Вы можете вставить или извлечь вторую SIM-карту без отключения устройства.

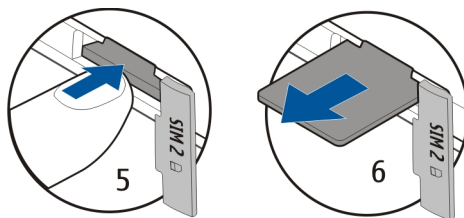
- 1 Откройте крышку внешнего гнезда SIM-карты(1, 2) с отметкой **SIM 2**.



- 2 Установите SIM-карту (3). Убедитесь в том, что карта повернута контактами вниз. Нажмите на карту, чтобы она зафиксировалась. Закройте крышку (4).



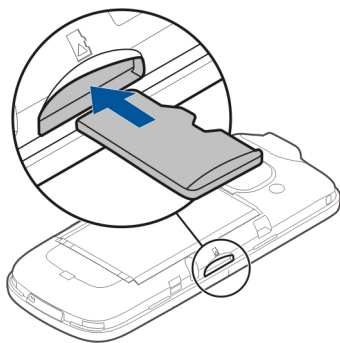
Извлечение второй SIM-карты



Установка карты памяти


Используйте только совместимые карты памяти, рекомендованные корпорацией Nokia для данного устройства. Использование несовместимых карт памяти может привести к повреждению самой карты и устройства, а также порче информации, записанной на карте памяти.

Данное устройство поддерживает карты памяти объемом до 32 Гб.



- 1 Снимите заднюю панель.
- 2 Убедитесь в том, что карта повернута контактами вниз. Нажмите на карту, чтобы она зафиксировалась.
- 3 Установите заднюю панель на место.

Извлечение карты памяти

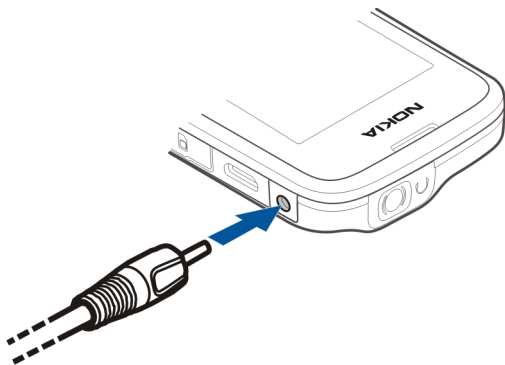
 **Важное замечание.** Не извлекайте карту памяти в то время, когда она используется приложением. Это может привести к повреждению карты памяти и устройства, а также уничтожению информации, записанной на карте памяти.

Карту памяти можно извлечь или заменить без отключения устройства.

- 1 Снимите заднюю панель.
- 2 Протолкните карту внутрь, чтобы разблокировать ее, затем извлеките карту.
- 3 Установите заднюю панель на место.

Зарядка аккумулятора

Аккумулятор частично заряжается на заводе, однако перед включением устройства в первый раз может потребоваться его повторная зарядка. Если устройство показывает низкий уровень заряда, выполните следующие действия.




- 1 Включите зарядное устройство в розетку сети питания.
- 2 Подключите зарядное устройство к устройству.
- 3 После отображения индикатора полного заряда отсоедините зарядное устройство, а затем отключите его от розетки.

Нет необходимости заряжать аккумулятор в течение определенного периода времени; также можно использовать устройство во время его зарядки.

Если аккумулятор полностью разряжен, пройдет несколько минут до появления на дисплее индикатора уровня заряда аккумулятора или до того, как телефон можно будет использовать для отправки вызовов.

Если аккумулятор длительное время не использовался, перед началом зарядки, возможно, потребуется подключить зарядное устройство, затем отключить и вновь подключить его.

Включение и выключение устройства

Нажмите и удерживайте нажатой клавишу включения .



Может выводиться запрос на получение параметров конфигурации от поставщика услуг (услуга сети). Дополнительную информацию можно получить у поставщика услуг.

GSM-антенна



На рисунке область GSM-антенны обозначена серым цветом.

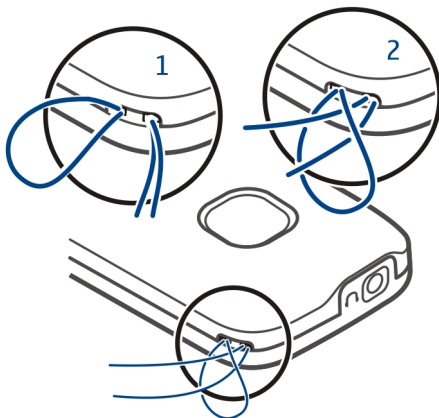
Не следует без необходимости прикасаться к антенне во время передачи или приема. Прикосновение к антеннам ухудшает качество связи, может привести к нецелесообразному увеличению мощности излучаемого сигнала и сокращению времени работы аккумулятора.

Подключение мини-гарнитуры



Не подключайте аппаратуру, которая формирует выходной сигнал, так как это может повредить устройство. Не подключайте источники напряжения к разъему AV Nokia. При подключении к разъему AV Nokia внешнего устройства или минигарнитуры, отличных от рекомендованных корпорацией Nokia для данного устройства, уделите особое внимание уровню громкости.

Прикрепление ремешка



Ремешки могут продаваться отдельно.

Основные функции

Поддержка

Если необходимо узнать дополнительную информацию об использовании продукта или возникают сомнения, связанные с работой устройства, посетите страницу по адресу www.nokia.com/support. В случае использования мобильного устройства посетите страницу по адресу www.nokia.mobi/support.

Если это не помогает решить проблему, выполните следующие действия:

- Перегрузите устройство. Выключите устройство и извлеките аккумулятор. Приблизительно через минуту верните аккумулятор на место и включите устройство.
- Восстановление исходных заводских настроек
- Обновить программное обеспечение устройства

Если решить проблему не удалось, обратитесь в компанию Nokia за информацией о возможности ремонта. Посетите www.nokia.com/repair. Прежде чем отправить устройство в ремонт, создайте резервную копию данных, хранящихся на устройстве.

Коды доступа

Выберите Меню > Параметры > Защита > Коды доступа.

<p>PIN-код или PIN2-код (от 4 до 8 цифр)</p>	<p>Эти коды обеспечивают защиту SIM-карты от несанкционированного использования или требуются для доступа к некоторым функциям.</p> <p>Если коды не предоставляются вместе с картой или вы забыли их, обратитесь к поставщику услуг.</p> <p>Можно настроить устройство таким образом, чтобы при включении оно запрашивало PIN-код.</p> <p>Если три раза подряд ввести неправильный код, потребуются разблокировать его с помощью PUK-кода или PUK2-кода.</p> <p>PIN-код модуля требуется для доступа к информации в защитном модуле SIM-карты. PIN-код подписи может потребоваться для цифровой подписи.</p>
<p>PUK-код или PUK2-код (8 цифр)</p>	<p>Эти коды требуются для разблокирования PIN-кода или PIN2-кода.</p> <p>Если коды не предоставляются вместе с SIM-картой, обратитесь к поставщику услуг.</p>
<p>Защитный код (от 5 до 10 цифр)</p>	<p>Этот код защищает устройство от несанкционированного использования.</p> <p>Можно настроить устройство таким образом, чтобы оно запрашивало заданный защитный код. По умолчанию установлен код блокировки 12345.</p> <p>Храните код в надежном месте отдельно от устройства.</p> <p>Если вы забыли код и устройство заблокировалось, вам придется обратиться в сервисный центр. Это может привести к дополнительным расходам и потере личных данных, хранящихся в устройстве.</p> <p>Дополнительную информацию можно получить в центре обслуживания Nokia Care или у продавца устройства.</p>
<p>Пароль запрета вызовов</p>	<p>Этот пароль требуется для услуг запрета вызовов.</p>

(4 цифры)

Дополнительную информацию можно получить у поставщика услуг.

Выбор используемой SIM-карты

Вы можете выбрать SIM-карту, которая будет использоваться для исходящих вызовов и сообщений. Давайте SIM-картам названия, чтобы быстро видеть, например, какая SIM-карта предназначена для работы, а какая для личного пользования.

Выберите **Меню > Диспетч. SIM** или **Меню > Параметры > Диспетч. SIM**.

Выберите **SIM1** или **SIM2**. Предпочтительная SIM-карта используется по умолчанию для всех исходящих соединений, например для выполнения вызовов или отправки сообщений.

Чтобы перед выполнением вызова, отправкой текстового сообщения или выполнением другой операции появлялся запрос на выбор SIM-карты, выберите **Всегда спраш..**

Переименование SIM-карты

Выберите **Функц. > Переименовать**.

Совет. Чтобы открыть диспетчер SIM-карт на главном экране, нажмите и удерживайте нажатой клавишу *.

Блокировка клавиатуры

Чтобы не допустить случайного выполнения вызова, когда устройство находится в кармане или сумке, устанавливайте блокировку клавиатуры.

Выберите **Меню**, а затем нажмите *.

Разблокировка клавиатуры и экрана

Выберите **Сн.блок** и нажмите *.

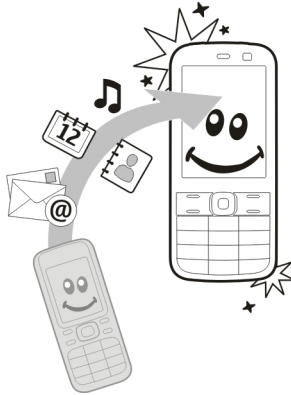
Автоматическая блокировка клавиш

- 1 Выберите **Меню > Параметры и Устройство > Автоблокировка клавиатуры > Блокировка клавиатуры включена**.
- 2 Укажите период времени, по завершении которого включается автоматическая блокировка клавиатуры.

Копирование контактов или фотографий со старого устройства

Хотите скопировать содержимое с предыдущего совместимого устройства Nokia и быстро начать пользоваться новым устройством? Вы можете бесплатно

скопировать контакты, записи календаря, фотографии и другое содержимое на свое новое устройство.



- 1 Включите функцию Bluetooth в обоих устройствах.
Выберите **Меню > Параметры > Подключение устр-в > Bluetooth**.
- 2 Подключите устройства.
- 3 Выберите **Меню > Параметры > Синхр. и рез. копир..**
- 4 Выберите **Замена телефона > Скопир. сюда**.
- 5 Выберите содержимое, которое необходимо скопировать, и **Готово**.
- 6 Выберите предыдущее устройство из списка.
- 7 Если другое устройство потребует код доступа, введите код доступа. Код доступа, который можно задать самостоятельно, необходимо ввести на обоих устройствах. На некоторых устройствах коды доступа являются неизменяемыми. Дополнительную информацию см. в руководстве по эксплуатации устройства.
Код доступа действителен только для текущего подключения.
- 8 Если появится запрос, разрешите подключение и копирование.

Использование устройства без SIM-карты

Ваши дети хотят поиграть с устройством, но вы боитесь, что они случайно кому-нибудь позвонят? Некоторые функции устройства, например игры и календарь, можно использовать без установленной SIM-карты. Функции, выделенные серым цветом в меню, использовать нельзя.

Вызовы

Посылка вызова

- 1 На главном экране введите номер телефона.
Чтобы удалить цифру, выберите **Убрать**.
Для выполнения международного вызова дважды нажмите * для ввода символа «+» (заменяющего код доступа к международной связи), затем введите код страны, код города (если нужно, опустите начальный 0) и номер телефона.
- 2 Нажмите клавишу вызова.
- 3 Если необходимо, выберите SIM-карту, которую будете использовать.
- 4 Для завершения вызова нажмите клавишу разъединения.

При входящем вызове показывается, какая SIM-карта используется.

Просмотр неприятых вызовов

Хотите узнать, кто вам звонил?

На главном экране выберите **Обзор**. Будет показано имя звонившего абонента, если оно сохранено списке контактов.

Пропущенные и принятые вызовы заносятся в журнал только в том случае, если данная услуга поддерживается сетью и устройство включено и находится в зоне действия сети.

Повторный вызов контакта или номера

Перейдите к контакту или номеру и нажмите клавишу вызова.

Последующий просмотр неприятых вызовов

Выберите **Меню > Журнал и Неприят. вызовы**.

Вызов последнего набранного номера

Пытаетесь до кого-то дозвониться, но он не отвечает? Существует простой способ повторного дозвона.

- 1 На главном экране нажмите клавишу вызова.
- 2 Перейдите к номеру и нажмите клавишу вызова.
Если появится запрос, выберите нужную SIM-карту.

Переадресация вызовов на голосовую почту или другой телефонный номер

Если вызов невозможно принять, его можно переадресовать на голосовую почту или на другой номер (услуга сети).

- 1 Выберите **Меню > Параметры > Вызовы > Переадресация.**
- 2 Выберите нужную SIM-карту.
- 3 Выберите условие переадресации входящих вызовов:
 - Все голос. вызовы** — Переадресация всех входящих голосовых вызовов.
 - Если занято** — Переадресация голосовых вызовов, если занято.
 - Если нет ответа** — Переадресация голосовых вызовов, только если не было ответа.
 - Если вне сети** — Переадресация голосовых вызовов, если устройство выключено или временно находится вне зоны обслуживания сети.
 - Если нет доступа** — Переадресация голосовых вызовов, если не было ответа либо устройство занято, выключено или находится вне зоны обслуживания сети.
- 4 Выберите **Активировать > На голос. почту или На др. номер.**
- 5 Если выбрано **Если нет ответа** или **Если нет доступа**, задайте период времени, по окончании которого вызов будет переадресован.

Контакты

Сохранение имени и телефонного номера

Выберите **Меню > Контакты.**

Выберите **Добавить нов..**

Если появится запрос, выберите место сохранения контакта.

Добавление или изменение информации о контакте

- 1 Выберите **Имена** и контакт.
- 2 Выберите **Функц. > Добавить инф..**

Совет. Чтобы добавить мелодию звонка или изображение для контакта, выберите нужный контакт, а затем выберите **Функц. > Добавить инф. > Мультимедиа.**

Использование быстрого набора номера

Можно быстро осуществлять вызов друзей или членов семьи, назначив наиболее часто используемые телефонные номера цифровым клавишам устройства.

Быстрый набор может использоваться только для контактов, хранящихся на устройстве или SIM-карте во внутреннем держателе SIM-карты.

Выберите **Меню > Контакты > Дополнительно > Быстрый набор.**

Назначение телефонного номера цифровой клавише

- 1 Перейдите к нужной цифровой клавише и выберите **Задать**. Клавиша 1 зарезервирована для голосовой почты.
- 2 Введите номер или выполните поиск контакта.

Удаление или изменение телефонного номера, назначенного цифровой клавише

Перейдите к нужной цифровой клавише и выберите **Функц.** > **Удалить** или **Измен.**

Посылка вызова

В режиме главного экрана нажмите и удерживайте нажатой цифровую клавишу.

Отключение быстрого набора номера

Выберите **Меню** > **Параметры** и **Вызовы** > **Быстрый набор**.

Передача информации о контактах

Хотите передать свой телефонный номер или адрес электронной почты человеку, которого только что встретили? Добавьте свою контактную информацию в список контактов и отправьте этому человеку визитную карточку.

Выберите **Меню** > **Контакты** и **Имена**.

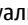

- 1 Выберите запись в списке контактов, содержащую информацию о вас.
- 2 Выберите **Функц.** > **Дополнительно** > **Визитка** и тип передачи.

Сохранение принятой визитной карточки

Выберите **Обзор** > **Сохран.**

Ввод текста

Переключение между режимами ввода текста

Во время ввода текста можно использовать обычный  или интеллектуальный  ввод текста.

Abc abc и ABC указывают индикатор регистра. 123 означает, что включен режим ввода цифр.

Включение и отключение режима интеллектуального ввода текста

Выберите **Функц.** > **Интел. ввод** > **Вкл. инт. ввод** или **Откл. инт. ввод**. Режим интеллектуального ввода текста предусмотрен не для всех языков.

Переключение между регистрами

Нажмите #.

Включение цифрового режима

Нажмите и удерживайте клавишу # и выберите **Ввод цифр**. Для возврата к текстовому режиму нажмите и удерживайте клавишу #.

Совет. Для быстрого ввода отдельной цифры нажмите и удерживайте нажатой соответствующую цифровую клавишу.

Установка языка ввода

Выберите **Функц. > Язык ввода**.

Совет. Для включения цифрового режима включите или выключите режим интеллектуального ввода текста, установите язык написания или нажмите и удерживайте нажатой клавишу # и выберите нужный режим.

Ввод текста в режиме обычного ввода

- 1 Нажимайте цифровую клавишу (2–9) до тех пор, пока на дисплее не отобразится требуемая буква.
- 2 Введите следующий символ. Если он находится на этой же клавише, дождитесь появления курсора или переместите курсор вперед.

Набор символов зависит от языка, выбранного для ввода текста.

Перемещение курсора

Выполните прокрутку влево или вправо.

Вставка распространенных пунктуационных знаков

Нажмите **1** несколько раз.

Вставка специальных символов

Нажмите * и выберите необходимый символ.

Вставка пробела

Нажмите **0**.

Использование режима интеллектуального ввода

Ввод текста в режиме интеллектуального ввода

При нажатии цифровых клавиш встроенный словарь предлагает слова.

- 1 Нажимайте каждую цифровую клавишу (2–9) один раз для каждого символа.

- 2 Несколько раз нажмите клавишу * и выберите нужное слово в списке.
- 3 Чтобы подтвердить слово, переместите курсор вперед.

Добавление отсутствующего слова в словарь

Если при вводе слова в режиме интеллектуального ввода отображается символ ?, значит, этого слова нет в словаре. Можно добавить это слово во встроенный словарь.

- 1 Выберите **По букв..**
- 2 Введите слово обычным способом.
- 3 Выберите **Сохран..**

Ввод составного слова

- 1 Введите первую часть слова. Чтобы подтвердить слово, переместите курсор вперед.
- 2 Введите следующую часть слова и снова подтвердите его ввод.

Сообщения

Отправка сообщения

Поддерживайте связь с родственниками и друзьями с помощью текстовых и мультимедийных сообщений. В сообщения можно вкладывать фотографии, видеоклипы и визитные карточки.

Выберите **Меню > Сообщения.**

- 1 Выберите **Новое сообщение.**
- 2 Введите текст сообщения.
- 3 Для добавления вложения выберите **Функц. > Встав. объект.**
- 4 Выберите **Перед..**
- 5 Для ввода номера телефона или адреса электронной почты вручную выберите **Ном./адр. эл. п.** Введите номер телефона или выберите Э/п и введите почтовый адрес. Чтобы выбрать получателя или группу контактов, выберите **Контакты или Группы конт.**
- 6 Выберите **Перед..**
Если необходимо, выберите SIM-карту, которую будете использовать.

Совет. Чтобы вставить специальный символ или значок настройки, выберите **Функц. > Вставить символ.**

Отправка сообщения с вложением может стоить дороже, чем отправка обычного текстового сообщения. Дополнительную информацию можно получить у поставщика услуг.

Можно отправлять текстовые сообщения, количество символов в которых превышает предел, установленный для одного сообщения. Более длинные сообщения передаются в двух и более сообщениях. Поставщик услуг может начислять соответствующую оплату.

Символы с надстрочными знаками и другими метками, а также символы некоторых языков занимают больше места, уменьшая количество символов, которое можно отправить в одном сообщении.

Если размер объекта, вложенного в мультимедийное сообщение, слишком велик для передачи, устройство автоматически уменьшит его.

Прием и отображение мультимедийных сообщений возможны только в том случае, если устройство является совместимым. На различных устройствах сообщения могут отображаться по-разному.

Сохранение вложения

Можно сохранять на устройство вложения из мультимедийных и почтовых сообщений.

Выберите **Меню > Сообщения**.

Сохранение вложения

- 1 Откройте сообщения.
- 2 Выберите **Функц. > Показ. содерж.**
- 3 Выберите нужный файл и **Функц. > Сохранить**.

Сохранение почтового вложения

- 1 Откройте почту.
- 2 Выберите вложение.
- 3 Выберите **Сохран.**

Фотографии и видеоклипы сохраняются в Галерея.

Загрузка мультимедийного сообщения

Вы получили уведомление о том, что мультимедийное сообщение ожидает загрузки?

- 1 Выберите **Меню > Сообщения > Входящие**.

- 2 Откройте уведомление и выберите **Загруз.** Мультимедийное сообщение загружается на устройство.

Прекращение получения уведомлений о мультимедийных сообщениях

- 1 Выберите **Меню > Сообщения > Дополнительно > Настройки сообщений > Сообщения MMS.**
- 2 Выберите **SIM1** или **SIM2.**
- 3 Выберите **Прием MMS > Отключить.**

Прослушивание голосовых сообщений

Если вызовы невозможно принять, их можно переадресовать на голосовую почту и прослушать сообщения позже.

Может потребоваться оформить подписку на голосовую почту. Дополнительную информацию об этой услуге сети можно получить у поставщика услуг.

Чтобы использовать голосовую почту, во внутреннем держателе SIM-карты должна быть установлена SIM-карта.

- 1 Выберите **Меню > Сообщения > Дополнительно > Голосовые сообщения и Номер голосовой почты.**
- 2 Введите номер голосовой почты и выберите **ОК.**
- 3 Чтобы позвонить на голосовую почту, на главном экране нажмите и удерживайте нажатой клавишу **1.**

Отправка звукового сообщения

Нет времени на ввод текстового сообщения? Вместо этого запишите и отправьте звуковое сообщение!

Выберите **Меню > Сообщения.**

- 1 Выберите **Дополнительно > Другие сообщения > Звуковое сбщ.**
- 2 Для записи сообщения выберите **●.**
- 3 Для остановки записи выберите **■.**
- 4 Выберите **Перед.** и контакт.

Связь

Bluetooth

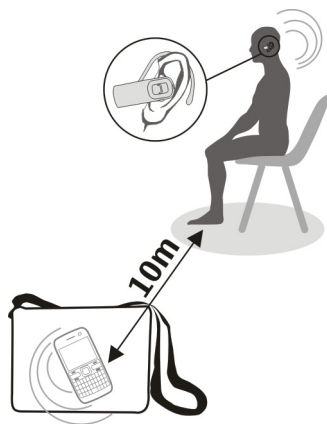
О канале связи Bluetooth

Выберите **Меню > Параметры > Подключение устр-в > Bluetooth.**

Используйте Bluetooth для беспроводного подключения к совместимым устройствам, например другим мобильным устройствам, компьютерам, гарнитурам и автомобильным комплектам.

Также можно отправлять файлы с устройства, копировать файлы с совместимого компьютера и печатать файлы с помощью совместимого принтера.

Технология Bluetooth обеспечивает связь с устройствами посредством радиоволн. Устройства должны находиться в радиусе 10 метров друг от друга. Препятствия, например стены или другие электронные устройства, могут создавать помехи.



Подключение к беспроводной гарнитуре

Хотите работать на компьютере во время разговора? Используйте беспроводную гарнитуру. При этом также можно отвечать на вызов даже тогда, когда устройство не находится непосредственно под рукой.

- 1 Выберите **Меню > Параметры > Подключение устр-в > Bluetooth и Bluetooth > Вкл..**
- 2 Включите гарнитуру.
- 3 Для сопряжения устройства и гарнитуры выберите **Подключ. аудио-аксессуары.**
- 4 Выберите гарнитуру.
- 5 Возможно, при этом потребуется ввести код доступа. Дополнительную информацию см. в руководстве по эксплуатации гарнитуры.

Совет. После сопряжения в первый раз устройство можно настроить на автоматическое подключение к гарнитуре Bluetooth.

Отправка изображения или другого содержимого на другое устройство по каналу связи Bluetooth

Используйте Bluetooth для отправки фотографий, видеоклипов, визитных карточек и другого созданного содержимого на компьютер или на совместимые устройства друзей.

- 1 Выберите объект, который необходимо отправить.
- 2 Выберите **Функц. > Передать > Ч/з Bluetooth**.
- 3 Выберите устройство, к которому будет выполняться подключение. Если нужное устройство не отображается, выберите **Новый поиск** для его поиска. Отображаются устройства Bluetooth, находящиеся в зоне действия.
- 4 Если другое устройство потребует код доступа, введите код доступа. Код доступа, который можно задать самостоятельно, необходимо ввести на обоих устройствах. На некоторых устройствах коды доступа являются неизменяемыми. Дополнительную информацию см. в руководстве по эксплуатации устройства.
Код доступа действителен только для текущего подключения.

Доступные функции могут различаться.

Автоматическое подключение к сопряженному устройству

Нужно ли регулярно подключать устройство к другому устройству Bluetooth, например автомобильному комплекту, гарнитуре или ПК? Можно настроить устройство на автоматическое подключение.

Выберите **Меню > Параметры > Подключение устр-в > Bluetooth и Сопряженные устройства**.

- 1 Выберите устройство, к которому автоматически будет выполняться подключение.
- 2 Выберите **Функц. > Параметры > Автоподключ. без подтвержд. > Да**.

Защита устройства

Нужно ограничить видимость своего устройства при использовании Bluetooth? Можно контролировать, кому будет доступно обнаружение и подключение к устройству.

Выберите **Меню > Параметры > Подключение устр-в > Bluetooth**.

Предотвращение обнаружения устройства другими людьми

Выберите **Обнаружение устройства > Скрытый**.

Когда устройство скрыто, другие устройства не могут обнаружить его. Тем не менее сопряженные устройства по прежнему смогут подключаться к нему.

Отключение Bluetooth

Выберите **Bluetooth > Откл..**

Не выполняйте сопряжение и не принимайте запросов на подключение от неизвестного устройства. Это поможет защитить устройство от вредного содержимого.

Кабель USB для передачи данных

Копирование содержимого между устройством и компьютером

Для копирования фотографий и другого содержимого между устройством и совместимым компьютером можно использовать кабель USB для передачи данных.

- 1 Для подключения устройства к компьютеру следует использовать совместимый USB-кабель.
- 2 Выберите один из следующих режимов:

Nokia Ovi Suite — На компьютере установлено приложение Nokia Ovi Suite.

Перед. м/мед. — На компьютере не установлено приложение Nokia Ovi Suite. Если нужно подключить устройство к домашней развлекательной системе или принтеру, используйте данный режим.

Накопитель — На компьютере не установлено приложение Nokia Ovi Suite. Данное устройство отображается на компьютере как портативное устройство. Если нужно подключить устройство к другим устройствам, например домашней или автомобильной стереосистеме, используйте данный режим.

- 3 Для копирования содержимого используйте диспетчер файлов на компьютере.

Для копирования контактов, музыкальных файлов, видеоклипов или фотографий используйте приложение Nokia Ovi Suite.

Чтобы использовать приложение Nokia Ovi Suite, во внутреннем держателе SIM-карты должна быть установлена SIM-карта.

Часы

Изменение времени и даты

Выберите **Меню > Параметры и Дата и время.**

Изменение часового пояса по время поездок

- 1 Выберите **Настройки даты и времени > Часовой пояс:**

- 2 Чтобы выбрать нужный часовой пояс, нажмите клавишу прокрутки влево или вправо.
- 3 Выберите **Сохран..**

Время и дата будут установлены в соответствии с часовым поясом. Это обеспечит отображение устройством правильного времени отправки принятых текстовых или мультимедийных сообщений.

Например, GMT -5 обозначает часовой пояс Нью-Йорка (США), на 5 часов западнее Гринвича, Лондон (Великобритания).

Будильник

Можно установить сигнал будильника на определенное время.

Установка времени сигнала

- 1 Выберите **Меню > Приложен. > Будильник.**
- 2 Осуществите прокрутку влево или вправо для активации будильника.
- 3 Введите время сигнала.
- 4 Для настройки повтора сигнала по определенным дням недели выберите **Функц. > Дни повтора** и нужные дни недели.
- 5 Для выбора мелодии сигнала будильника выберите **Функц. > Сигнал будильника.** При выборе включения радио в качестве сигнала будильника необходимо подключить к устройству гарнитуру.
- 6 Для установки продолжительности времени отсрочки сигнала выберите **Функц. > Период повтора.**
- 7 Выберите **Сохран..**

Отключение сигнала

Выберите **Стоп.** Если сигнал звучит в течение минуты или если выбрано **Позже,** сигнал останавливается на время периода повтора, после чего возобновляется.

Фотографии и видеоклипы

Фотосъемка

- 1 Выберите **Меню > Фото > Камера.**
- 2 Для изменения масштаба нажмите клавишу прокрутки вверх или вниз.
- 3 Выберите **Снять.**
Фотографии сохраняются в приложении **Меню > Фото > Мои фото.**

Заккрытие камеры

Нажмите клавишу разъединения.

Запись видеоклипа

Помимо съемки фотографий с помощью устройства также можно запечатлеть особые моменты в качестве видеозаписей.

Выберите **Меню > Фото > Видеокамера**.

- 1 Для переключения из режима фотосъемки в режим видеосъемки в случае необходимости выберите **Функц. > Видеокамера**.
- 2 Чтобы начать запись, выберите **Запись**.
Для изменения масштаба нажмите клавишу прокрутки вверх или вниз.
- 3 Чтобы остановить запись, выберите **Стоп**.

Видеоклипы сохраняются в приложении **Меню > Фото > Мои видео**.

Заккрытие камеры

Нажмите клавишу разъединения.

Передача фотографии или видеоклипа

Хотите показать изображения и видеоклипы друзьям и членам семьи? Отправьте мультимедийное сообщение или передайте изображение по Bluetooth.

Выберите **Меню > Фото**.

Передача фотографии

- 1 Выберите папку, в которой содержится фотография.
- 2 Выберите фотографию, которую необходимо отправить.
Чтобы отправить несколько фотографий, выберите **Функц. > Отметить и** отметьте нужные фотографии.
- 3 Выберите **Функц. > Передать** или **Передать отмеч.** и нужный способ отправки.

Передача видеоклипа

- 1 Выберите папку, в которой содержится видеоклип.
- 2 Выберите **Функц. > Отметить** и отметьте видеоклипы. Можно отметить несколько видеоклипов, которые необходимо передать.
- 3 Выберите **Функц. > Передать отмеч.** и нужный способ передачи.

Упорядочение файлов

Можно перемещать, копировать, удалять или создавать новые файлы и папки в памяти устройства или на карте памяти. В случае упорядочения файлов в собственных папках это может помочь при последующем поиске этих файлов.

Выберите **Меню** > **Приложен.** > **Галерея**.

Создание новой папки

В папке, где нужно создать вложенную папку, выберите **Функц.** > **Добавить папку**.

Копирование или перемещение файла в папку

Выделите файл и выберите **Функц.** > **Переместить**.

Совет. Также можно воспроизводить музыку и видеоклипы или просматривать фотографии в Галерея.

Музыка и аудио

Мультимедийный проигрыватель

Воспроизведение композиции

Воспроизведение музыки, сохраненной в памяти устройства или на карте памяти.

Выберите **Меню** > **Музыка** > **Моя музыка** и **Все композиц.**

- 1 Выберите композицию.
- 2 Выберите **Воспр.**
- 3 Чтобы приостановить или возобновить воспроизведение, нажмите клавишу прокрутки.

Переход на начало воспроизводимой песни

Выполните прокрутку влево.

Переход к предыдущей композиции

Дважды выполните прокрутку влево.

Переход к следующей композиции

Выполните прокрутку вправо.

Перемотка вперед или назад

Нажмите клавишу прокрутки вправо или влево и удерживайте ее нажатой.

Изменение уровня громкости

Выполните прокрутку вверх или вниз.

Выключение или включение звука музыкального проигрывателя

Нажмите #.

Закрытие музыкального проигрывателя

Нажмите клавишу разъединения.

Установка музыкального проигрывателя на воспроизведение в фоновом режиме

Выберите **Функц. > Воспр. в фон. р..**

Закрытие музыкального проигрывателя во время воспроизведения в фоновом режиме

Нажмите и удерживайте нажатой клавишу разъединения.

Воспроизведение видеоклипа

Воспроизведение видеоклипов, сохраненных в памяти устройства или на карте памяти.

Выберите **Меню > Музыка > Моя музыка и Видео.**

- 1 Выберите видеоклип.
- 2 Выберите **Воспр..**
- 3 Чтобы приостановить или возобновить воспроизведение, нажмите клавишу прокрутки.

Перемотка вперед или назад

Нажмите клавишу прокрутки вправо или влево и удерживайте ее нажатой.

Закрытие мультимедийного проигрывателя

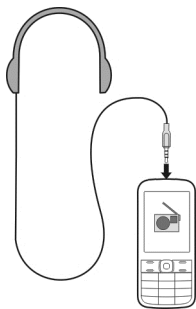
Нажмите клавишу разъединения.

FM-радио**Об FM-радио**

Выберите **Меню > Музыка > Радио.**

С помощью устройства можно слушать FM-радио — просто подключите мини-гарнитуру и выберите станцию!

Для прослушивания радио к устройству необходимо подключить совместимую минигарнитуру. Она выступает в роли антенны.



Прослушивание радио с помощью Bluetooth-гарнитуры невозможно.

Прослушивание радио

Выберите **Меню** > **Музыка** > **Радио**.

Изменение уровня громкости

Выполните прокрутку вверх или вниз.

Закрытие радио

Нажмите и удерживайте нажатой клавишу разъединения.

Установка воспроизведения радио в фоновом режиме

Выберите **Функц.** > **Воспр. в фон. р.**

Закрытие радио во время воспроизведения в фоновом режиме

Нажмите и удерживайте нажатой клавишу разъединения.

Поиск и сохранение радиостанций

Выполните поиск избранных радиостанций и сохраните их, чтобы облегчить их последующее прослушивание.

Выберите **Меню** > **Музыка** > **Радио**.

Поиск следующей доступной радиостанции

Нажмите и удерживайте клавишу прокрутки влево или вправо.

Сохранение станции

Выберите **Функц.** > **Сохранить**.

Автоматический поиск радиостанций

Выберите **Функц.** > **Поиск станций**. Для эффективного поиска выйдите на улицу или подойдите к окну.

Переключение на сохраненную станцию

Выполните прокрутку влево или вправо.

Переименование станции

- 1 Выберите **Функц.** > **Радиостанции**.
- 2 Выберите станцию и **Функц.** > **Переименовать**.

Автоматическое переключение на частоту с наилучшим приемом

- 1 Выберите **Функц.** > **Параметры** > **RDS** > **Вкл.**
- 2 Выберите **Функц.** > **Параметры** > **Автовывбор частоты** > **Вкл.**

Совет. Для доступа к радиостанции непосредственно из списка сохраненных радиостанций нажмите цифровую клавишу, соответствующую номеру радиостанции.

Интернет

Об интернет-браузере

Выберите **Меню** > **Интернет**.

С помощью интернет-браузера устройства можно просматривать интернет-страницы.

Для просмотра интернет-страниц с помощью браузера в устройстве необходимо настроить точку доступа и подключиться к сети.

Если необходимо, выберите SIM-карту, которую будете использовать.

Информацию о доступности этих услуг и ценах на них, а также инструкции можно получить у поставщика услуг.

Настройки, необходимые для просмотра интернет-страниц, можно получить в сообщении с параметрами конфигурации от поставщика услуг.

Просмотр интернет-страниц

Выберите **Меню** > **Интернет**.

Переход на веб-сайт

Выберите **Перейти** и введите адрес.

Очистка журнала поиска

Выберите **Меню** > **Интернет**.

Кэш-память - это область памяти, предназначенная для временного хранения данных. Для повышения безопасности при обращении к конфиденциальной информации или защищенным службам с использованием паролей очищайте кэш-память после каждого обращения или попытки обращения.

Очистка кэш-памяти и удаление файлов cookie

Во время просмотра веб-сайта выберите **Функц.** > **Инструменты** > **Очистить кэш** или **Очистить маркеры**.

Предотвращение сохранения интернет-маркеров

Выберите **Функц.** > **Параметры** > **Защита** > **Интернет-маркеры**.

Управление устройством

Обновление программного обеспечения устройства с помощью устройства

Хотите улучшить функционирование устройства, получить обновление приложений и новые великолепные функции? Для использования всех преимуществ устройства регулярно обновляйте программное обеспечение. Также можно настроить устройство на автоматическую проверку обновлений.

При использовании данной услуги или загрузке содержимого может потребоваться передача большого объема данных (может взиматься плата).

Обновить программное обеспечение можно только в том случае, если SIM-карта установлена во внутреннем держателе SIM-карты.

Перед запуском обновления проверьте, что аккумулятор устройства заряжен, или подключите зарядное устройство.

Выберите **Меню** > **Параметры**.



- 1 Выберите **Устройство > Обновления устр..**
- 2 Для отображения текущей версии программного обеспечения и проверки наличия обновления выберите **Информация о ПО.**
- 3 Для загрузки и установки обновления программного обеспечения выберите **Скачать ПО устройства.** Следуйте инструкциям на дисплее.
- 4 В случае отмены установки после загрузки выберите **Установить обновление ПО.**

Обновление программного обеспечения занимает несколько минут. При возникновении неполадок при установке обратитесь к поставщику услуг.

Автоматическая проверка обновлений программного обеспечения

Выберите **Автом. проверка обновлений ПО** и определите, как часто нужно выполнять проверки обновлений программного обеспечения.

Поставщик услуг может передавать обновления программного обеспечения устройства по радиоканалу непосредственно на устройство. Дополнительную информацию об этой услуге сети можно получить у поставщика услуг.

Обновление программного обеспечения устройства с помощью ПК

Для обновления программного обеспечения устройства можно использовать приложение для ПК Nokia Ovi Suite. Для подключения устройства к ПК потребуется совместимый компьютер, высокоскоростное подключение к сети Интернет, а также совместимый кабель USB для передачи данных.

Для получения дополнительной информации и загрузки приложения Nokia Ovi Suite перейдите по адресу www.ovi.com/suite.

Восстановление первоначальных настроек

Если устройство не работает надлежащим образом, можно вернуть некоторые настройки к первоначальным значениям.

- 1 Завершите все вызовы и соединения.
- 2 Выберите **Меню > Параметры и Восстанов. стд настр. > Восст. параметры**.
- 3 Введите защитный код.

Эта процедура не затрагивает документы или файлы, хранящиеся на устройстве.

После восстановления первоначальных настроек устройство выключается и снова включается. Это может занять более длительное время, чем обычно.

Резервное копирование фотографий и другого содержимого на карту памяти

Хотите быть уверены в том, что не потеряете какие-либо важные файлы? Можно создать резервную копию памяти устройства на совместимой карте памяти.

Выберите **Меню > Параметры > Синхр. и рез. копир..**

Выберите **Создать рез. копию**.

Восстановление памяти

Выберите **Восстанов. из копии**.

Защита окружающей среды

Экономия энергии

Если выполнять следующие инструкции аккумулятор не придется часто заряжать.

- Закрывайте приложения и подключения передачи данных, такие как Bluetooth, когда они не используются.
- Отключить ненужные звуки, такие как сигналы нажатия клавиш.

Утилизация



При достижении конца срока эксплуатации устройства все его материалы могут быть переработаны в качестве материалов или энергии. Для предоставления гарантий правильной утилизации и повторного использования Nokia сотрудничает со своими партнерами по программе, имеющей название We:recycle. Для получения информации об утилизации своих старых изделий Nokia и о том, где найти пункты приема, перейдите по ссылке www.nokia.com/werecycle с компьютера или nokia.mobi/werecycle с мобильного устройства или обратитесь в контактный центр Nokia.

Утилизируйте упаковку и руководства пользователей согласно местным правилам по утилизации.



Знак перечеркнутого мусорного контейнера на изделии, аккумуляторе, в документации или на упаковке означает, что по окончании срока службы все электрические и электронные изделия, батареи и аккумуляторы подлежат отдельной утилизации. Это требование применяется в странах ЕС. Не уничтожайте эти изделия вместе с неотсортированными городскими отходами. Подробную информацию об экологических характеристиках устройства см. на веб-сайте www.nokia.com/ecodeclaration.

Информация о продукте и сведения о безопасности

Общая информация

Услуги сети и их стоимость

Данное устройство предназначено для использования в сетях EGSM 900 и 1800 МГц. Работа устройства возможна только при наличии обслуживания, предоставляемого поставщиком услуг.

Для использования сетевых сервисов и загрузки контента на данное устройство требуется подключение к сети, что приводит к затратам на трафик данных. Для некоторых функций изделия требуется поддержка от сетевых ресурсов и необходимость подписки на них.

Уход за устройством

Данное устройство, аккумулятор, зарядное устройство и аксессуары требуют осторожного обращения. Соблюдение приведенных ниже рекомендаций позволит выполнить все условия предоставления гарантии.

- Оберегайте устройство от влаги. Атмосферные осадки, влага, любые жидкости могут содержать минеральные частицы, вызывающие коррозию электронных схем. При попадании влаги в устройство извлеките аккумулятор и полностью высушите устройство.
- Не используйте и не храните устройство в запыленных или загрязненных помещениях. Это может вызвать повреждение подвижных частей и электронных компонентов.
- Не храните устройство при повышенной температуре. Высокая температура может привести к сокращению срока службы устройства, повредить аккумулятор и вызвать деформацию или оплавление пластмассовых деталей.
- Не храните устройство при низкой температуре. При повышении температуры устройства (до нормальной температуры) возможна конденсация влаги внутри корпуса, что может привести к повреждению электронных плат.
- Не пытайтесь вскрывать корпус устройства способом, отличным от указанного в данном руководстве.
- Несанкционированные изменения могут привести к повреждению устройства и к нарушению установленных правил эксплуатации радиооборудования.
- Оберегайте устройство от падения, ударов и тряски. Неосторожное обращение может привести к дефектам внутренних печатных плат и механических компонентов.
- Для очистки поверхности устройства пользуйтесь только мягкой, чистой и сухой тканью.
- Не раскрашивайте устройство. Краска может засорить движущиеся узлы и нарушить их нормальную работу.
- Для оптимизации производительности время от времени выключайте устройство и извлекайте аккумулятор.
- Не подносите устройство к магнитам и источникам магнитных полей.
- В целях обеспечения безопасности важных данных храните их копии как минимум на двух носителях, например в устройстве и на карте памяти или компьютере. Кроме того, вы можете записывать важную информацию на бумаге.

Утилизация

Возвращайте использованные электронные изделия, аккумуляторы и упаковочные материалы в специальные пункты сбора. Это позволяет предотвратить неконтролируемые выбросы отходов и способствует повторному использованию материалов. Информацию об экологичности и порядке утилизации продуктов Nokia можно найти по адресу www.nokia.com/werecycle, а для мобильных устройств — по адресу nokia.mobi/werecycle.

Сведения об управлении цифровыми правами

Пользуясь данным устройством, строго соблюдайте законодательство, местные обычаи, уважайте право на частную жизнь и не нарушайте законных прав других лиц, в том числе авторских прав. Законодательство об охране авторских прав накладывает ограничения на копирование, изменение и передачу изображений, мелодий и другого содержимого.

Для защиты своих объектов интеллектуальной собственности владельцы содержимого могут использовать различные технологии управления цифровыми правами, включая авторские права. Для получения доступа к содержимому, защищенному с помощью системы управления цифровыми правами, в данном устройстве используются различные типы соответствующего программного обеспечения. На данном устройстве можно работать с содержимым, защищенным с помощью следующих технологий управления цифровыми правами: OMA DRM 1.0. Если определенное программное обеспечение для управления цифровыми правами не позволяет защитить содержимое, владельцы такого содержимого вправе обратиться с просьбой отменить возможность доступа к новому содержимому с использованием такого программного обеспечения. Такая отмена может также привести к запрещению обновления содержимого, которое уже имеется на устройстве. Отмена доступа к содержимому с использованием такого программного обеспечения для управления цифровыми правами не влияет на использование содержимого, которое защищено с помощью других технологий управления цифровыми правами, или незащищенного содержимого.

Содержимое, защищенное с помощью системы управления цифровым доступом (DRM), связано с лицензией, которая определяет права на использование этого содержимого.

Если в устройстве находится содержимое с защитой OMA DRM, для резервного копирования лицензий и содержимого используйте соответствующую функцию пакета Nokia Ovi Suite.

При использовании других способов передачи могут не передаваться лицензии, которые должны сохраняться вместе с содержимым для того, чтобы после форматирования памяти устройства можно было продолжить использование этого содержимого с защитой OMA DRM. Восстановление лицензий может потребоваться также в случае повреждения файлов в устройстве.

Если в устройстве находится содержимое с защитой WMDRM, при форматировании памяти устройства лицензии и само содержимое теряются. Лицензии и содержимое также теряются в случае повреждения файлов в устройстве. Потеря лицензий или содержимого может привести к ограничению возможности повторного использования этого содержимого в устройстве. Дополнительную информацию можно получить у поставщика услуг.

Некоторые лицензии могут быть связаны с определенной SIM-картой. В этом случае для доступа к защищенному с их помощью содержимому необходимо вставить ее в устройство.

Аксессуары и аккумуляторы

Об аккумуляторах и зарядных устройствах

Данное устройство предназначено для работы с BL-5C перезаряжаемым аккумулятором. Nokia может производить дополнительные модели аккумуляторов для этого устройства. Рекомендуется использовать только фирменные аккумуляторы Nokia.

Для подключения к данному устройству предназначены следующие зарядные устройства: AC-3. Точный номер модели зарядного устройства Nokia может варьироваться в зависимости от типа вилки, имеющей маркировку типа E, X, AR, U, A, C, K или B.

Аккумулятор можно заряжать и разряжать сотни раз, однако при этом он постепенно изнашивается. При значительном сокращении продолжительности работы в режиме разговора и в режиме ожидания следует заменить аккумулятор.

Техника безопасности при использовании аккумуляторов

Перед отсоединением аккумулятора обязательно выключите устройство и отсоедините его от зарядного устройства. Отсоединяя зарядное устройство или кабель питания аксессуара, держитесь за вилку, а не за шнур.

Неиспользуемое зарядное устройство следует отключать от источника питания и от устройства. Не оставляйте полностью заряженный аккумулятор подключенным к зарядному устройству, поскольку это может сократить срок службы аккумулятора. Если полностью заряженный аккумулятор не используется, он постепенно разряжается.

Аккумулятор следует хранить при температуре от 15 до 25 °C. Слишком высокая и слишком низкая температура приводит к снижению емкости и срока службы аккумулятора. Чрезмерно нагретый или охлажденный аккумулятор может стать причиной временной неработоспособности устройства.

При контакте какого-либо металлического предмета с металлическими контактами аккумулятора (например, во время его переноски в кармане) может произойти короткое замыкание. Оно может стать причиной повреждения вызвавшего замыкание предмета или аккумулятора.

Не уничтожайте аккумуляторы путем сжигания, так как они могут взорваться. Утилизация отслуживших аккумуляторов осуществляется в соответствии с местным законодательством. По возможности сдавайте аккумуляторы для вторичной переработки. Запрещается выбрасывать аккумуляторы вместе с бытовым мусором.

Запрещается разбирать, разрезать, открывать, разрушать, сгибать, прокалывать или вскрывать батарейки и аккумуляторы. В случае протечки аккумулятора не допускайте попадания жидкости на кожу или в глаза. Если это произошло, немедленно промойте кожу или глаза водой или обратитесь за медицинской помощью.

Запрещается изменять, перерабатывать, пытаться вставлять посторонние предметы в аккумулятор, подвергать его воздействию или погружать в воду или другие жидкости. Аккумуляторы могут взрываться при повреждении.

Аккумуляторы и зарядные устройства следует использовать только по их прямому назначению. Применение не по назначению или использование не одобренных аккумуляторов или зарядных устройств может создавать угрозу возгорания, взрыва или других опасностей. Кроме того, это может привести к аннулированию гарантии. Если вам

кажется, что зарядное устройство или аккумулятор неисправны, перед продолжением их эксплуатации обратитесь в сервисный центр. Не используйте неисправные зарядные устройства и аккумуляторы. Зарядные устройства следует использовать исключительно в помещениях.

Проверка подлинности аккумуляторов Nokia

В целях безопасности пользуйтесь только фирменными аккумуляторами Nokia. Во избежание покупки подделок фирменных аккумуляторов Nokia приобретайте аккумуляторы только в специализированных сервисных центрах Nokia и проверяйте наличие голограммы.

Проверка голограммы

- 1 На голограмме под одним углом виден символ Nokia "протяните друг другу руки", а под другим углом — логотип Nokia Original Accessories.



- 2 При наклоне голограммы влево, вправо, вниз и вверх на каждой стороне появляются одна, две, три или четыре точки соответственно.



Однако такая проверка не дает абсолютной гарантии подлинности аккумулятора. Если не удастся подтвердить, что аккумулятор Nokia с голограммой является подлинным аккумулятором Nokia, а также при наличии других сомнений в подлинности аккумулятора не используйте его и обратитесь к дилеру или в ближайший уполномоченный сервисный центр Nokia.

Подробную информацию о фирменных аккумуляторах Nokia см. по адресу www.nokia.com/battery.

Дополнительно о технике безопасности

Вызов службы экстренной помощи

- 1 Включите устройство.
- 2 Убедитесь в том, что оно находится в зоне с достаточным уровнем радиосигнала. Возможно, потребуется также выполнить перечисленные ниже действия.
 - Вставьте SIM-карту.
 - Отключите активированные на устройстве ограничения на вызовы, например запреты вызовов, разрешенные номера и закрытые группы абонентов.

- Измените режим "Автономный" или "Полет" на другой.
- 3 Нажимайте повторно клавишу завершения вызова до тех пор, пока не отобразится главный экран.
- 4 Введите номер службы экстренной помощи, установленный для данного региона. В разных сетях для вызова службы экстренной помощи используются различные номера.
- 5 Нажмите клавишу вызова.
- 6 Сообщите всю необходимую информацию с максимально возможной точностью. Не прерывайте связи, не дождавшись разрешения.



Важное замечание. Включите мобильные и интернет-вызовы, если устройство поддерживает последние. Попытка вызова службы экстренной помощи выполняется как через сети мобильной связи, так и через поставщика услуг интернет-вызовов. Гарантировать связь при любых обстоятельствах невозможно. В случае особо важных соединений (например, при вызове скорой медицинской помощи) не стоит рассчитывать только на мобильное устройство.

Дети

Устройство и аксессуары не являются игрушками. Они могут содержать мелкие детали. Храните их в недоступном для детей месте.

Медицинское оборудование

Работа радиопередающего оборудования, включая мобильные телефоны, может нарушать нормальное функционирование не имеющего должной защиты медицинского оборудования. С вопросами о защите медицинского оборудования от внешнего радиочастотного излучения обращайтесь к медицинским работникам или к изготовителю оборудования. Выключайте устройство в местах, где это требуется согласно правилам внутреннего распорядка, например в больницах.

Имплантированные медицинские устройства

Согласно рекомендациям изготовителей медицинских устройств, таких как кардиостимуляторы или имплантированные дефибрилляторы, во избежание возникновения помех расстояние между мобильным устройством и имплантированным медицинским устройством должно быть не менее 15,3 сантиметра. Лицам, пользующимся такими устройствами, необходимо соблюдать следующие правила:

- держите беспроводное устройство на расстоянии не менее 15,3 сантиметра от медицинского устройства;
- не носите беспроводное устройство в нагрудном кармане;
- держите мобильное устройство около уха, более удаленного от медицинского устройства;
- при появлении малейших признаков возникновения помех выключите мобильное устройство;
- следуйте инструкциям изготовителя имплантированного медицинского устройства.

При возникновении вопросов об использовании мобильного устройства совместно с имплантированным медицинским устройством обращайтесь в учреждение здравоохранения.

Слуховые аппараты



Внимание!

Использование мини-гарнитуры может снизить чувствительность слуха к внешним звукам. Не пользуйтесь мини-гарнитурой в ситуациях, создающих угрозу безопасности.

Некоторые беспроводные устройства могут создавать помехи в работе слуховых аппаратов.

40 Информация о продукте и сведения о безопасности

Условия эксплуатации

Данное устройство соответствует требованиям к уровню облучения радиочастотной энергией при использовании в нормальном рабочем положении (рядом с ухом) либо на расстоянии не менее 1,5 сантиметра от тела. Чехлы, зажимы и держатели, которые крепятся на одежду или надеваются на шею, не должны содержать металлических деталей, при этом устройство должно находиться на указанном выше расстоянии от тела человека.

Для передачи файлов с данными и сообщений требуется качественное соединение с сетью. Передача файлов с данными и сообщений может выполняться с задержкой (после установления такого соединения). Выполняйте рекомендации относительно расстояния до тела человека вплоть до завершения передачи.

Автомобили

Радиосигналы могут оказывать неблагоприятное воздействие на неправильно установленные или не имеющие требуемого экранирования электронные системы автомобиля (например, электронные системы впрыска топлива, электронные антиблокировочные системы тормозов, электронные системы контроля скорости, системы управления подушками безопасности). За дополнительной информацией обращайтесь к изготовителю автомобиля или оборудованию.

Установка устройства в автомобиле должна проводиться только квалифицированными специалистами. Нарушение правил установки и технического обслуживания может быть опасным и привести к аннулированию гарантии. Регулярно проверяйте надежность крепления и работоспособность радиотелефонного оборудования в автомобиле. Не храните и не перевозите горючие жидкости, газы или взрывчатые вещества вместе с устройством, его компонентами или аксессуарами. Помните о том, что воздушная подушка наполняется газом под высоким давлением. Не помещайте устройство или аксессуары в зоне раскрытия воздушной подушки.

Выключите устройство перед посадкой в самолет. Использование беспроводных устройств на борту самолета создает помехи в работе систем самолета и может преследоваться по закону.

Взрывоопасная среда

В потенциально взрывоопасной среде обязательно выключите устройство. Строго соблюдайте инструкции. Искрообразование в таких местах может привести к пожару или взрыву, что чревато травмами и гибелью людей. Выключайте телефон на автозаправочных станциях, а также на станциях технического обслуживания (например, вблизи топливной аппаратуры). Необходимо соблюдать ограничения на топливных складах, на объектах хранения и распределения топлива, на химических предприятиях и в местах выполнения взрывных работ. Потенциально взрывоопасная среда встречается довольно часто, но не всегда четко обозначена. Примерами такой среды являются места, где обычно рекомендуется глушить автомобильные двигатели, подпалубные помещения на судах, хранилища химических веществ и установки по их переработке, помещения и зоны с загрязнением воздуха химическими парами или пылью, например, песчанками, металлической пылью или взвесями. Выясните у изготовителей автомобилей с использованием сжиженного горючего газа (например, пропана или бутана), можно ли поблизости от них безопасно использовать данное устройство.

Информация о сертификации (SAR)

Данное мобильное устройство соответствует требованиям на уровень облучения в радиочастотном диапазоне.

Данное мобильное устройство содержит передатчик и приемник радиосигналов. Устройство сконструировано с учетом требований на предельные уровни облучения в радиочастотном диапазоне, установленных международными директивами. Данные директивы были разработаны независимой научно-исследовательской организацией ICNIRP и содержат допустимые границы безопасного облучения человека независимо от его возраста и состояния здоровья.

Для определения уровня облучения, возникающего при работе мобильных устройств, используется единица измерения, называемая удельным коэффициентом поглощения (SAR). Предельное значение SAR, установленное в директивах ICNIRP, равно 2,0 Вт/кг с усреднением по десяти граммам ткани. Измерения коэффициента SAR выполняются в стандартном рабочем положении устройства в режиме максимальной мощности передатчика, указанной в технических характеристиках, во всех диапазонах рабочих частот. Фактическое значение уровня SAR для работающего устройства может оказаться ниже максимального значения; это обусловлено тем, что конструкция устройства позволяет использовать минимальную мощность, достаточную для установления соединения с сетью. Это значение определяется различными факторами, например, расстоянием до базовой станции сотовой сети.

Наибольшее значение коэффициента SAR для данного устройства в соответствии с директивами ICNIRP составляет 0,63 Вт/кг около уха.

Значение коэффициента SAR может изменяться при использовании аксессуаров. Значения SAR могут отличаться в зависимости от государственных стандартов и требований к испытаниям, а также от частотных диапазонов. Дополнительную информацию SAR можно найти по адресу www.nokia.com в разделе, содержащем информацию об изделии.

Информация об авторских правах и другие уведомления

ДЕКЛАРАЦИЯ СООТВЕТСТВИЯ

CE 0434

КОРПОРАЦИЯ NOKIA заявляет, что изделие RM-704 соответствует основным требованиям и другим соответствующим положениям Директивы Совета Европы 1999/5/EC. Копию Декларации соответствия можно загрузить с Web-страницы http://www.nokia.com/phones/declaration_of_conformity/.



C2-00 (RM-704)

В соответствии с Российским законом о защите прав потребителей (статья 2.5), срок службы изделия составляет 3 года с даты производства при условии, что изделие эксплуатируется в соответствии с техническими стандартами и инструкциями руководства по эксплуатации.

© 2011 Nokia. Все права защищены.

Nokia, Nokia Connecting People и Navi являются товарными знаками или зарегистрированными товарными знаками корпорации Nokia. Nokia tune является звуковым логотипом корпорации Nokia. Названия других изделий или компаний, указанные здесь, могут быть торговыми марками или торговыми наименованиями соответствующих владельцев.

Воспроизведение, передача, распространение или хранение в любой форме данного документа или любой его части без предварительного письменного разрешения корпорации Nokia запрещено. Корпорация Nokia придерживается политики непрерывного развития. Корпорация Nokia оставляет за собой право вносить любые изменения и улучшения в любое изделие, описанное в этом документе, без предварительного уведомления.



Includes RSA BSAFE cryptographic or security protocol software from RSA Security.



Java is a trademark of Sun Microsystems, Inc.

Данное изделие лицензировано по лицензии на пакет патентов MPEG-4 Visual (i) в личных и некоммерческих целях в связи с информацией, закодированной в соответствии со стандартом MPEG-4 Visual потребителем, занятым индивидуальной и некоммерческой деятельностью, и (ii) в связи с видеoinформацией в формате MPEG-4, предоставленной поставщиком видеопродукции, действующим на основании лицензии. На применение в иных целях никакие лицензии не предоставляются и не распространяются. Дополнительные сведения, в том числе сведения об использовании в рекламных, служебных и коммерческих целях, можно получить в компании MPEG LA, LLC. См. <http://www.mpegla.com>.

В максимально допустимой действующим законодательством степени корпорация Nokia и ее держатели лицензий ни при каких обстоятельствах не принимают на себя никакой ответственности за потерю данных или прибыли, а также ни за какой специальный, случайный, воследовавший или косвенный ущерб, какими бы причинами это ни было вызвано.

Содержание этого документа представлено на условиях "как есть". Кроме требований действующего законодательства, никакие иные гарантии, как явные, так и подразумеваемые, включая (но не ограничиваясь) неявными гарантиями коммерческой ценности и пригодности для определенной цели, не касаются точности, надежности или содержания этого документа. Корпорация Nokia оставляет за собой право пересматривать или изменять содержимое данного документа в любое время без предварительного уведомления.

Набор доступных продуктов, функций, приложений и услуг зависит от региона. Дополнительную информацию можно получить у торгового агента Nokia или поставщика услуг. Данное устройство может содержать компоненты, технологии и/или программное обеспечение, подпадающие под действие экспортного законодательства США и других стран. Любое использование в нарушение законодательства запрещено.

Корпорация Nokia не предоставляет никаких гарантий и не несет никакой ответственности за поддержку конечных пользователей и функционирование, а также за информацию, содержащуюся в приложениях сторонних разработчиков, поставляемых вместе с устройством. Приступая к использованию приложения, вы признаете, что оно предоставлено на условиях "как есть". Корпорация Nokia не делает никаких заявлений, не предоставляет никаких гарантий и не несет никакой ответственности за поддержку конечных пользователей и функционирование, а также за информацию, содержащуюся в приложениях сторонних разработчиков, поставляемых вместе с устройством. Телефон горячей линии Nokia: 8 800 700 2222 Факс: +7 (495) 795-05-03 125009, Москва, Тверская ул., 7, а/я 25 Nokia.

www.nokia.ru

/Выпуск 1.0 RU