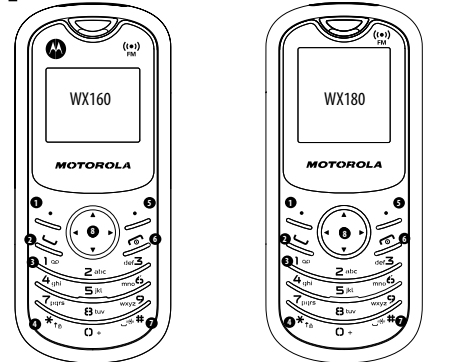




MOTO™ WX160/ WX180

**Внимание!** Прежде чем включать телефон, прочитайте юридическую информацию и информацию по технике безопасности.

## 1 Ваш телефон



- |   |   |
|---|---|
| <ul style="list-style-type: none"> <li>1 Левая функциональная клавиша</li> <li>2 Ответить на вызов/Позвонить</li> <li>3 Память вызовов</li> <li>4 Голосовая почта</li> <li>5 Блокировать/Разблокировать</li> <li>6 Правая функциональная клавиша</li> <li>7 Включить/Выключить</li> <li>8 Конец вызова</li> </ul> | <ul style="list-style-type: none"> <li>1 Вибровозок</li> <li>2 Навигационная клавиша <sup>(1)</sup></li> <li>3 Меню/Подтверждение операции</li> <li>4 Сообщения</li> <li>5 Телефонная книга</li> <li>6 FM-радио</li> <li>7 Будильник</li> </ul> |
|---|---|

Продолжительное воздействие звука высокой громкости, прослушиваемого на музыкальном проигрывателе, может привести к нарушениям слуха. Не устанавливайте большую громкость для наушников. Используйте только рекомендованные наушники.

WX160  
WX180

<sup>(1)</sup> Зависит от вашего оператора сотовой связи.

## 5 Телефонная книга

**5.1 Просмотр телефонной книги**  
Для доступа к телефонной книге с начального экрана нажмите клавишу и выберите значок из меню.

**5.2 Создание записи**  
Выберите каталог, в котором необходимо создать запись, затем нажмите функциональную клавишу "Опции", выберите команду "Создать запись" и нажмите клавишу .

**Примечание:** Максимальная длина поля имени в телефонной книге составляет 16 символов, за исключением использования национальных символов (UCS2). В этом случае максимальная длина составляет 7 символов.

## 6 Сообщения

**6.1 Создать сообщение**  
В главном меню выберите пункт "Сообщения", чтобы создать текстовое сообщение. Можно ввести его текст самостоятельно, а можно использовать предварительно заданный шаблон сообщения, выбрав пункт "Шаблоны". Во время создания сообщения выберите "Опции", чтобы увидеть все возможные варианты действий с сообщениями. Часто отправляемые сообщения можно хранить в папке "Черновики".

<sup>(1)</sup> только WX160.  
<sup>(2)</sup> только WX180.  
<sup>(3)</sup> Зависит от модели телефона.

### 1.1 Клавиши

- Навигационная клавиша  
Подтверждение операции (нажмите на середину клавиши)  
Доступ к функции "Шаблоны" в разделе "Сообщения" <sup>(1)</sup> (длительное нажатие на начальном экране)  
Доступ к избранным контактам <sup>(2)</sup> (длительное нажатие на начальном экране)
- Принять вызов  
Позвонить  
Обратиться к памяти вызовов (Повторный звонок) (короткое нажатие)
- Включить/Выключить телефон (длительное нажатие)  
Конец вызова  
Возврат к начальному экрану
- Левая функциональная клавиша
- Правая функциональная клавиша
- Доступ к голосовой почте (длительное нажатие)
- В режиме редактирования:  
- Краткое нажатие: доступ к списку языков  
- Долгое нажатие: ввод нуля
- В режиме редактирования:  
- Краткое нажатие: изменить метод ввода  
- Долгое нажатие: доступ к таблице символов
- На начальном экране  
- Краткое нажатие: #  
- Долгое нажатие: включение/отключение вибровознка
- В режиме редактирования:  
- Краткое нажатие: (пробел)  
- Долгое нажатие: добавить слово

<sup>(1)</sup> только WX160.  
<sup>(2)</sup> только WX180.

### 1.2 Значки начального экрана

- Индикатор заряда аккумулятора.
- Вибровозок: телефон вибрирует, но не издает никаких звуков, за исключением сигналов будильника.
- Подключена гарнитура наушник-микрофон.
- Активирована переадресация звонков: поступающие вызовы будут переадресованы.
- Установлен будильник.
- Получено голосовое сообщение.
- FM-радио включено.
- Пропущенные вызовы.
- Роуминг.
- Две линии <sup>(1)</sup>: показывает выбранную линию.
- Показывается только в нешифрованном режиме во время звонка, отправки или приема SMS.
- Уровень приема сигнала сети.
- Режим без звука: телефон не издает никаких сигналов и не вибрирует, за исключением сигналов будильника.
- Непрочитанное сообщение.
- Клавиатура заблокирована.
- Секундомер активирован.
- Мелодия
- Вибровознок и мелодия

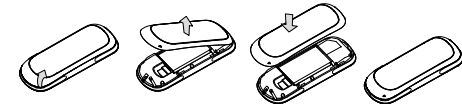
<sup>(1)</sup> только WX160.  
<sup>(2)</sup> только WX180.  
<sup>(3)</sup> Зависит от вашего оператора сотовой связи.

## 2 Перед началом работы

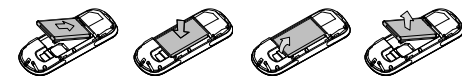
**Внимание!** Прочитайте информацию о безопасной эксплуатации аккумулятора.

### 2.1 Подготовка к работе

**Снятие задней панели телефона**



### Установка/Извлечение аккумулятора



### Установка и извлечение SIM-карты



Поместите SIM-карту микросхемой вниз и вставьте ее в слот. Убедитесь, что карта вставлена правильно.  
Чтобы извлечь карту, слегка нажмите на нее и вытащите из слота.

### 2.2 Включение телефона

Удерживайте нажатой клавишу пока телефон не включится.

### 2.3 Выключение телефона

Нажмите и удерживайте клавишу на начальном экране.

## 3 Вызовы

### 3.1 Осуществление вызова

Наберите нужный телефонный номер и нажмите клавишу . Если при наборе номера допущена ошибка, можно удалить неверную цифру, используя правую функциональную клавишу.

Чтобы прервать вызов ("повесить трубку"), нажмите клавишу .

### Вызов экстренной помощи

Если ваш телефон находится в зоне действия сети, наберите экстренный номер и нажмите клавишу , чтобы позвонить в службу экстренной помощи (или используйте другой номер, предоставленный оператором вашей сети). Такие вызовы можно делать даже без SIM-карты, без набора кода и без разблокирования клавиатуры.

### 3.2 Голосовая почта <sup>(1)</sup>

Для доступа к голосовой почте нажмите клавишу (длительное нажатие).

### 3.3 Ответ на вызов

Для ответа на поступивший вызов нажмите клавишу . Чтобы закончить разговор, используйте клавишу .

### 3.4 Доступные опции при звонке

Во время звонка можно пользоваться телефонной книгой, короткими сообщениями и другими функциями, не прерывая соединения.

<sup>(1)</sup> Свяжитесь с оператором своей сотовой сети, чтобы проверить наличие этой услуги.

## Юридические вопросы и безопасность

**Безопасная эксплуатация аккумулятора**  
**Важно!** Во избежание травм и повреждений соблюдайте правила эксплуатации и хранения аккумуляторов. Большинство проблем с аккумуляторами возникает при неправильном обращении с ними, в частности при длительном использовании поврежденных аккумуляторов.

- **Запрещается разбирать, ломать, прокалывать, резать аккумулятор и нарушать целостность его формы любым иным способом.**
  - **Не допускайте контакта телефона или аккумулятора с водой.** Вода может попасть на электрические схемы телефона и вызвать коррозию. При намокании телефона и/или аккумулятора обратитесь к оператору сотовой связи или в компанию Motorola для их проверки даже при отсутствии видимых нарушений в работе.
  - **Не допускайте соприкосновения аккумулятора с металлическими объектами.** Продолжительный контакт выводов аккумулятора с металлическими предметами (например, с ювелирными изделиями) может привести к перегреву аккумулятора.
  - **Не оставляйте аккумулятор вблизи от источников тепла.** Чрезмерный нагрев может привести к повреждению телефона или аккумулятора. Высокие температуры могут вызвать вздутие, протечки или привести к плохой работе аккумулятора. Поэтому:
  - Не сушите мокрый или влажный аккумулятор с помощью бытовых электроприборов и нагревателей, таких как фен или микроволновая печь.
  - Не оставляйте телефон в автомобиле при высокой температуре воздуха.
- РЕКОМЕНДАЦИИ**
- Постарайтесь не ронять аккумулятор и телефон. При падении, особенно на твердую поверхность, они могут быть повреждены.
  - Если телефон или аккумулятор был поврежден при падении или в результате воздействия высокой температуры, обратитесь к оператору сотовой связи или в компанию Motorola.

**Важно!** Для обеспечения качественной и безопасной работы используйте только оригинальную продукцию компании Motorola. Чтобы гарантировать подлинность аккумуляторов и обеспечить отличие их от аккумуляторов других производителей и подделок, компания Motorola маркирует свои аккумуляторы голограммами. Убедитесь в наличии голограммы «Motorola Original» на приобретенном аккумуляторе.

## 4 Журнал вызовов

### 4.1 Память вызовов

Для доступа к памяти вызовов необходимо на начальном экране нажать клавишу .

### 4.2 Мои номера

Введите или измените свой телефонный номер или номер для получения голосовой почты, а затем подтвердите ввод нажатием клавиши . Обычно номер телефона записан на SIM-карте.

### 4.3 Биллинг

С помощью этой функции можно обращаться к различным элементам: Сумма, Длительность.

### 4.4 Настройки вызовов

С помощью этой функции можно обращаться к различным возможностям: Ожидание вызова, Переадрес. (Переадресация вызова), Запрет вызова, Режим ответа, Автодозвон...

### 4.5 Контроль звонков <sup>(1)</sup>

С помощью настроек "по стоимости" и "по длительности" вы сможете контролировать свои расходы во время разговора.

<sup>(1)</sup> Зависит от вашего оператора сотовой связи.

**ВНИМАНИЕ!** Некоторые мобильные телефоны могут комплектоваться аккумулятором иной марки, нежели Motorola. Эти аккумуляторы предназначены для работы с данным телефоном. При замене аккумулятора и отсутствии аккумулятора Motorola рекомендуется использовать только тот тип и ту модель аккумулятора, которыми телефон был укомплектован.

**Важно!** Подробности о том, что включается в гарантию, см. в гарантии Motorola.

**Предупреждение.** Использование ненадлежащих аккумуляторов или зарядных устройств может привести к возгоранию, взрыву, протечке и другим опасным ситуациям.

**Правильная и безопасная утилизация аккумуляторов.** Правильная утилизация аккумуляторов не только важна для безопасности, но и благоприятно сказывается на окружающей среде. Потребители могут сдать старые аккумуляторы в торговых точках и у операторов сотовой связи. Для получения дополнительных сведений по утилизации посетите следующие веб-сайты:

- [www.motorola.com/recycling](http://www.motorola.com/recycling)
- [www.rbr.org/call2recycle](http://www.rbr.org/call2recycle) (только на английском языке)

**Утилизация.** Проводите правильную утилизацию использованных аккумуляторов в соответствии с местным законодательством.

Для получения сведений по утилизации аккумуляторов обратитесь в местный центр утилизации или в государственную организацию по утилизации.

**Предупреждение.** Не бросайте аккумулятор в огонь – он может взорваться.

### Зарядка аккумулятора

- Указания по зарядке аккумулятора телефона:**
- Заряжать аккумуляторы следует при комнатной температуре. Во время зарядки не подвергайте аккумуляторы воздействию температур ниже 0°C и выше 45°C.
  - Новые аккумуляторы поставляются частично заряженными.
  - Новые аккумуляторы и аккумуляторы, не использованные в течение длительного времени, могут заряжаться дольше обычного.
  - Электросхема аккумулятора и системы зарядки Motorola позволяют избежать рисков чрезмерной зарядки аккумулятора.
  - Если аккумулятор полностью разряжен, индикатор зарядки аккумулятора может не отображаться в течении первых 5–15 минут зарядки устройства.

