



motorola W218

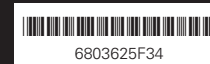
Руководство пользователя

Дополнительные принадлежности



Информацию об этих и других дополнительных принадлежностях см. на сайте www.motorola.com.

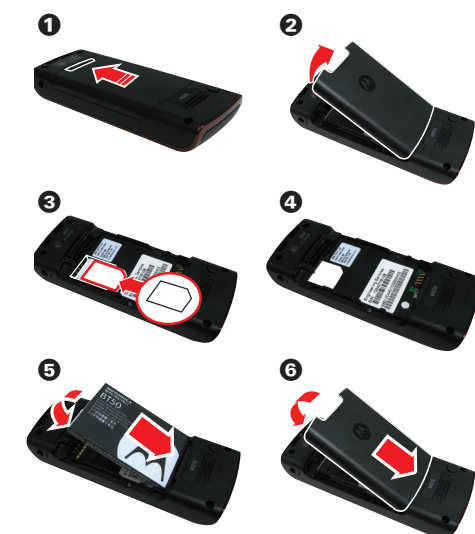
Полное руководство и дополнительную информацию о данном телефоне см. на сайте www.motorola.com/customersupport.



6803625F34

Начало работы

Установка SIM-карты и аккумулятора



Начало работы

Зарядка аккумулятора

Новые аккумуляторы поставляются частично заряженными. Для зарядки аккумулятора подключите зарядное устройство к телефону и электрической розетке.



По окончании зарядки на дисплее появится сообщение **Зарядка завершена**.

Советы по увеличению времени работы аккумулятора и зарядке см. в разделе, следующем за разделом «Текстовые сообщения».

Начало работы

Включение и выключение телефона

Нажмите и удерживайте клавишу несколько секунд или до тех пор, пока дисплей не включится или не выключится.



Выполнение вызова

Введите номер телефона и нажмите клавишу .



Ответ на вызов

Когда телефон звонит или вибрирует, нажмите клавишу .



Завершение вызова

Нажмите клавишу .



Основные функции

Телефон



Примечание. Внешний вид вашего телефона может отличаться от данного изображения. Тем не менее расположение, порядок и функции всех клавиш аналогичны.

Основные функции

Меню

1 Нажмите клавишу , чтобы открыть **главное меню**.



2 Нажмите клавишу вверх, вниз, вправо или влево, чтобы выделить пункт меню.



3 Нажмите клавишу **Выбор**, чтобы выбрать выделенный пункт.



Основные функции

Экстренные вызовы

Звонок по номеру экстренного вызова

Наберите на клавиатуре номер экстренного вызова и нажмите клавишу .



Оператор сотовой связи задает один или несколько номеров экстренных служб (например, 999), вызвать которые можно при любых обстоятельствах — даже если телефон заблокирован или в нем отсутствует SIM-карта.

Примечание. Номера экстренных служб в разных странах могут отличаться. Запрограммированные в телефоне номера экстренных служб могут не работать в некоторых регионах. Иногда экстренные вызовы могут быть недоступны из-за условий окружающей среды, проблем при распространении радиоволн или сбоев в работе сети.

Основные функции

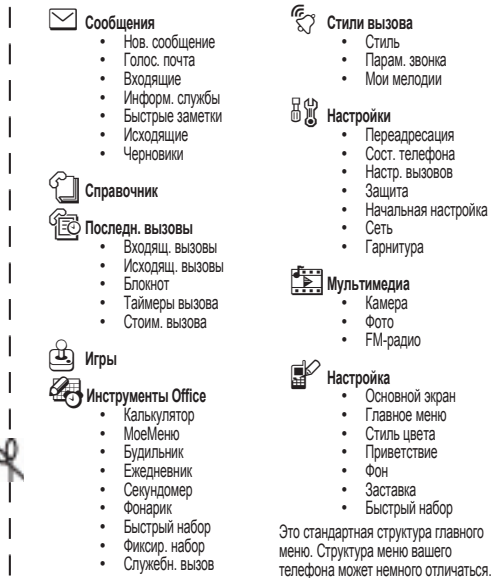
Индикаторы состояния

Индикаторы состояния отображаются в верхней части рабочего экрана.



Основные функции

Структура меню



Настройка

Настройка звонка

Настройка уровня громкости звонка

Поиск функции: нажмите > **Стили вызова** > **Парам. звонка**.

- 1 Выберите **Громкость звонка** и нажмите клавишу **Изменить**.
- 2 Нажмите вправо или влево, чтобы увеличить или уменьшить громкость.

Настройка типа звонка

Поиск функции: нажмите > **Стили вызова** > **Стиль**.

Выберите нужный тип и нажмите **Выбор**:

- Громкий вызов**
- Тихий вызов**
- Вибровывоз**
- Вибро и звонок**
- Вибро, затем звонок**
- Бесшум. вызов**

Настройка

Установка заставки

Поиск функции: нажмите > **Настройка** > **Заставка** > **Картинка**.

Выберите изображение и нажмите **Выбор**.

Совет Эта функция позволяет продлить срок службы экрана телефона, но не аккумулятора. Чтобы продлить время работы от аккумулятора, отключите заставку.

Выбор фонового рисунка

Поиск функции: нажмите > **Настройка** > **Фон**.

Выберите изображение и нажмите **Выбор**.

Радио FM

Прослушивание радио

1 Подключите к телефону гарнитуру 2,5 мм.

Примечание. Без гарнитуры радио не будет работать. Телефон использует кабель гарнитуры в качестве антенны.

2 Нажмите > **Мультимедиа** > **FM-радио**.

3 Нажмите **Вкл.** (левая программная клавиша).

Для настройки станции нажимайте клавишу влево или вправо.

Для поиска доступных радиостанций нажмите клавишу влево или вправо и удерживайте ее.

Для регулировки громкости нажимайте клавишу вверх или вниз.

Для выключения радио нажмите **FM-радио** или отсоедините гарнитуру.

Радио FM

Сохранение избранных радиостанций

Можно сохранить до девяти FM-радиостанций.

При прослушивании радиостанции **нажмите и удерживайте** клавишу с цифрой от **1** до **9**, чтобы сохранить радиостанцию.

Чтобы выбрать сохраненную радиостанцию, нажмите клавишу с цифрой от **1** до **9**, которая соответствует необходимой станции.

Камера

Фотосъемка

Поиск функции: нажмите > **Мультимедиа** > **Камера**.

1 Наведите объектив камеры на объект съемки и нажмите клавишу **Снять**, чтобы сделать снимок.

2 Нажмите клавишу **Сохранить**, чтобы сохранить снимок, или **Отмена**, чтобы удалить его.

Просмотр снимков

Поиск функции: нажмите > **Мультимедиа** > **Камера** > > **К изображениям**.

Телефонный справочник

Сохранение записи в справочнике

1 Введите номер телефона на главном экране.

2 Нажмите **Сохранить**.

3 Нажмите **Изменить**, чтобы открыть поле **Имя** для ввода имени.

4 Введите имя для новой записи в справочнике.

5 Нажмите клавишу **Готово**, чтобы сохранить запись.

Вызов записи в справочнике

Поиск функции: нажмите > **Справочник**.

Выберите нужную запись и нажмите клавишу .

Текстовые сообщения

Отправка текстового сообщения

Поиск функции: нажмите > **Сообщения** > **Нов. сообщение**.

1 Введите сообщение и нажмите **ОК**.

2 На экране **Кому** введите номер получателя с помощью клавиатуры и нажмите **ОК**.

Совет Нажмите клавишу , чтобы выбрать режим ввода текста iTARTM («предугадывание» вводимых слов), расширенный T9, числовой или режим ввода символов.

3 Чтобы получить отчет о доставке, выберите **Получение:** и нажмите **Изменить**. Выберите **Да** и нажмите **Изменить**, затем нажмите **Готово**.

4 Нажмите **Отправить** для отправки сообщения.

Совет В памяти телефона можно сохранить до 750 текстовых сообщений/SMS.

Текстовые сообщения

Ввод текста

Можно вводить текст для текстовых сообщений.



продолжение

Текстовые сообщения

Нажмите клавишу для переключения режимов ввода текста.

iTART. Нажмите клавишу буквы один раз, а затем выберите одно из предлагаемых слов.

T9. Нажимайте клавишу буквы несколько раз до появления необходимой буквы.

123 Числовой режим. Ввод только чисел.

@ Режим символов. Ввод только символов.

Чтение текстового сообщения

При получении текстового сообщения на дисплее телефона отображается сообщение **Новое сообщение** и индикатор .

Просмотр полученных сообщений:

Поиск функции: нажмите > **Сообщения** > **Входящие**.

Просмотр отправленных сообщений:

Поиск функции: нажмите > **Сообщения** > **Исходящие**.

Советы по использованию аккумулятора

Время работы телефона от аккумулятора зависит от сети, уровня сигнала, температуры, а также используемых функций и дополнительных принадлежностей.

- Всегда используйте аккумуляторы и зарядные устройства Motorola Original. Гарантийными условиями не предусмотрено возмещение ущерба, вызванного использованием аккумуляторов и/или зарядных устройств других изготовителей.
- Новые аккумуляторы или аккумуляторы, хранившиеся в течение длительного времени, могут заряжаться дольше обычного.
- Заряжать аккумуляторы следует при комнатной температуре.
- Аккумуляторы следует хранить в незаряженном состоянии в прохладном, темном, сухом месте.
- Не подвергайте аккумуляторы воздействию температур ниже -10 °C или выше 45 °C. Выходя из автомобиля, всегда берите телефон с собой.
- По мере использования аккумулятора его характеристики постепенно ухудшаются, а время зарядки увеличивается. Если время работы телефона от аккумулятора уменьшилось, возможно, следует приобрести новый аккумулятор.

Старый аккумулятор можно сдать в ближайший центр утилизации. **Предупреждение.** Во избежание взрыва запрещается сжигать аккумуляторы.

Перед началом работы с телефоном следует ознакомиться со сведениями по безопасному использованию аккумуляторов в разделе «Техника безопасности и общая информация».

