



## Включение и выключение телефона

1. Держите нажатой клавишу [Завершить], пока телефон не включится.
2. Для отключения телефона, нажмите и удерживайте клавишу [Завершить].

## Исходящий вызов

1. Введите номер телефона, включая код региона.
2. Чтобы вызвать абонента, нажмите клавишу [Вызов].
3. Закончив разговор, нажмите клавишу [Завершить].

## Ответ на входящий вызов

1. Когда раздается звонок и на экране появляется анимация вызова, для ответа нажмите клавишу [Вызов] или левую функциональную клавишу.
2. Для завершения разговора нажмите клавишу [Завершить].

**Примечание**  
 › После завершения вызова телефон перейдет в режим ожидания.

## Исходящие международные вызовы

1. Нажмите и держите клавишу для ввода символа '+'.  
 2. Введите код страны, код региона и номер телефона.  
 3. Для вызова абонента нажмите клавишу [Вызов].

## Как настроить звуковой сигнал

### Сигнал звонка

1. Нажмите левую функциональную клавишу [Меню] и выберите [Настройки – Профили] с помощью навигационных клавиш вверх/вниз.
2. Выберите профиль, нажмите [OK], выберите Настроить, а затем выберите меню Мелодия вызова.
3. Нажмите левую программируемую клавишу [OK], после этого можно задать необходимую мелодию звонка.

**Совет**  
 › При необходимости изменить звонок на вибрацию выберите режим Вибрация или нажмите и удерживайте левую навигационную клавишу.

### Звуковые сигналы и уровни громкости сигнала клавиатуры/сигнала сообщения/сигнала вызова

Можно выбрать звуковые сигналы и уровни громкости мелодии звонка/сигнала клавиатуры/сигнала сообщения/сигнала вызова.  
 [Меню – Настройки – Профили – Настроить]

## Установка SIM-карты и зарядка аккумулятора

### Установка SIM-карты

При подключении у оператора сотовой связи вы получаете SIM-карту вместе с комплектом подписки, в который входит PIN-код, возможность использования дополнительных услуг и многое другое.

**Важно!**

- › SIM-карта и ее контакты легко повреждаются при царапании или изгибе, поэтому обращайтесь с ней осторожно, в том числе при установке и извлечении. Не оставляйте SIM-карты в местах, доступных для маленьких детей.
- › USIM-карты не поддерживаются телефоном.



### Рисунки

1. Откройте крышку отсека для батареи, извлеките батарею
2. Вставьте SIM-карту
3. Закройте крышку отсека для батареи
4. Зарядите аккумулятор

## Описание телефона



**Динамик**  
 Каждая из этих клавиш выполняет функцию, указанную внизу дисплея непосредственно над ними.

**Дисплей**  
 Каждая из этих клавиш выполняет функцию, указанную внизу дисплея непосредственно над ними.

**Клавиша Вызов**  
 С ее помощью можно совершить вызов набранного номера телефона или ответить на входящий вызов.

**Клавиша Завершить**  
 Включает и выключает телефон, прекращает вызов или переводит телефон в режим ожидания.

**Клавиши цифр и знаков**  
 Данные клавиши используются для набора номера в режиме ожидания и ввода букв и цифр при редактировании.

**Навигационная клавиша**  
 Используются для быстрого доступа к функциям телефона.

## ВЫБОР ФУНКЦИЙ И ОПЦИЙ

Телефон обладает набором функций, благодаря которым можно настроить телефон в соответствии с собственными требованиями. Эти функции объединены в меню и подменю, для доступа к ним используются левая и правая функциональные клавиши.

Метка в нижней части экрана дисплея, над каждой из функциональных клавиш, указывает их текущую функцию.



Нажмите левую функциональную клавишу, чтобы открыть Главное меню.

Нажмите правую функциональную клавишу, чтобы открыть пункт меню Избранное.

## Схема меню

- |                     |                       |                       |
|---------------------|-----------------------|-----------------------|
| <b>1. Контакты</b>  | <b>3. Вызовы</b>      | <b>5. Настройки</b>   |
| 1.1 Поиск           | 3.1 Все вызовы        | 5.1 Профили           |
| 1.2 Новый контакт   | 3.2 Пропущенные       | 5.2 Дата и Время      |
| 1.3 Быстрый набор   | 3.3 Исходящие         | 5.3 Язык              |
| 1.4 Копировать все  | 3.4 Входящие          | 5.4 Дисплей           |
| 1.5 Удалить все     | 3.5 Продолжительность | 5.5 Вызов             |
| 1.6 Объем памяти    |                       | 5.6 Блокировка клавиш |
| 1.7 Информация      |                       | 5.7 Безопасность      |
| <b>2. Сообщения</b> | <b>4. Инструменты</b> | 5.8 Экономичный режим |
| 2.1 Новое сообщение | 4.1 Будильник         | 5.9 Выбор сети        |
| 2.2 Входящие        | 4.2 Игры              | 5.0 Сброс настроек    |
| 2.3 Черновики       | 4.3 Радио             | 5.* Объем памяти      |
| 2.4 Исходящие       | 4.4 Календарь         |                       |
| 2.5 Отправленные    | 4.5 Заметка           |                       |
| 2.6 Голосовая почта | 4.6 Калькулятор       |                       |
| 2.7 Инфо-сообщения  | 4.7 Секундомер        |                       |
| 2.8 Шаблоны         | 4.8 Конвертер         |                       |
| 2.9 Настройки       | 4.9 Часовой пояс      |                       |
|                     | <b>6. SIM-меню</b>    |                       |

## Ввод текста

Вы можете вводить символы, используя соответствующие клавиши телефона. Для изменения режимов нажмите кнопку .

### Режим T9

К каждой клавише на клавиатуре привязано более одной буквы. Этот режим позволяет вам вводить слова путем одиночного нажатия на клавиши. Телефон в режиме T9 автоматически сравнивает ваши нажатия на клавиши с внутренним словарем для определения правильного слова и, таким образом, требует меньшего нажатия на клавиши, чем обычный ввод текста.

### Алфавитный режим(Абв)

Этот режим позволяет вводить буквы путем многократного нажатия клавиш с буквенными значениями, пока нужная буква не отобразится на дисплее.

### Цифровой режим (123)

Используется для быстрого набора чисел путем однократного нажатия на нужную клавишу.

### Режим символов

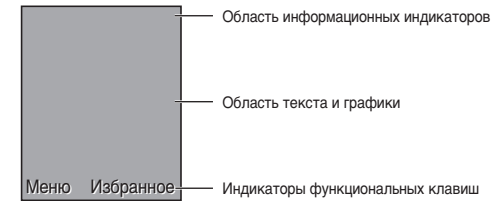
Данный режим позволяет вводить специальные символы.

## Функции KP105

В данном разделе приводится краткое описание функций телефона.

<b>Контакты</b>	Меню 1
<b>Поиск</b>	В Телефонной книге возможно осуществление Поиска контакта. <b>Примечание:</b> После набора первой буквы имени телефон автоматически покажет контакты, имена которых начинаются на эту букву.
<b>Новый контакт</b>	Можно добавить информацию о новом контакте в телефонную книгу, используя данное меню.
<b>Быстрый набор</b>	За каждой клавишей от  до  можно закрепить определенный номер из списка телефонной книги.
<b>Копировать все</b>	Вы можете скопировать контакты из памяти SIM-карты в память телефона и наоборот.
<b>Удалить все</b>	Возможно удаление всех контактов из памяти SIM-карты или памяти телефона.
<b>Объем памяти</b>	Можно проверить наличие свободного места и использование памяти.
<b>Информация</b>	› <b>Сервисные номера:</b> Доступ к списку сервисных номеров, присвоенных поставщику услуг. › <b>Собственный номер:</b> Вы можете сохранить свой номер на SIM-карте. › <b>Визитная карточка:</b> Данная опция позволяет вам создать собственную Визитную карточку с вашим именем и номером телефона.

## Отображение информации



### Символы на экране

Следующая таблица описывает индикаторы дисплея или значки, которые появляются на экране дисплея.

	Информирует вас о мощности сигнала сети.
	Вызов установлен.
	Показывает, что вы пользуетесь услугой роуминга.
	Будильник установлен и включен.
	Информирует вас о состоянии батареи.
	Вы получили новое текстовое сообщение.
	Вы получили сообщение голосовой почты.
	Используется профиль Вибрация.
	Используется профиль Общий.
	Используется профиль Громкий.
	Используется профиль Тихий.
	Используется профиль Наушники.
	У Вас запланированное событие.

## Радио (Для прослушивания радио подключите наушники – они выполняют функции антенны)

1. Вы можете перелистывать доступные радиостанции без занесения их в память, нажимая навигационную клавишу влево/вправо.
2. Также Вы можете выбрать одну из предустановленных станций, нажав на соответствующую цифровую клавишу.
3. Следующие меню открываются с помощью левой программируемой клавиши [Опции].
  - › **Выбрать канал:** позволяет регулировать частоту и канал 0,1 МГц одновременно, используя навигационные клавиши влево/вправо и номерные кнопки.
  - › **Автосканирование:** На дисплее появится "Автопоиск?", если вы выберете Да, то происходит автоматический поиск канала.
  - › **Сбросить все:** позволяет удалить все сохраненные каналы.
  - › **Слушать через динамик:** выбор данного пункта позволяет слушать радио через встроенный динамик. Для выключения динамика выберите "Слушать через гарнитуру" в меню [Опции].

<b>Сообщения</b>	Меню 2
<b>Воспользовавшись данным меню, Вы можете отправлять SMS (Службы коротких сообщений).</b>	
<b>Новое сообщение</b>	Воспользовавшись данным меню, Вы можете отправлять SMS (Службы коротких сообщений).
<b>Входящие</b>	В данном меню отображается список сообщений, полученных от других абонентов.
<b>Черновики</b>	В данном меню отображается список предварительно сохраненных текстов сообщений.
<b>Исходящие</b>	Это меню дает возможность просматривать сообщения в состоянии отправки или сообщения, которые не удалось отправить.
<b>Отправленные</b>	Это меню позволяет просматривать отправленные сообщения, а также время отправки и содержание сообщения.
<b>Голосовая почта</b>	Данное меню обеспечивает быстрый доступ к ящику голосовой почты (если данная функция предоставляется поставщиком услуг).
<b>Инфо-сообщения</b>	Сообщения информационных служб – это текстовые сообщения, доставляемые через сеть на телефон.
<b>Шаблоны</b>	В списке есть готовые шаблоны сообщений. Можно просмотреть и изменить сообщения-шаблоны или создать новый шаблон.
<b>Настройки</b>	Данное меню позволяет настроить функции поставщика сетевых услуг.

## Вызовы Меню 3

Проверить запись о пропущенных, принятых вызовах можно только в случае, если определение номера звонящего поддерживается сетью. Вы можете посмотреть номер и имя (если имеется).

<b>Все вызовы</b>	Отображение списка всех типов вызовов (Входящие/Исходящие/Пропущенные) по времени.
<b>Пропущенные</b>	Данная опция позволяет просматривать 10 последних пропущенных вызовов.
<b>Исходящие</b>	Данная опция позволяет просматривать 10 последних исходящих вызовов. (выполненных или попытки вызовов).
<b>Входящие</b>	Данная опция позволяет просматривать 10 последних входящих вызовов.
<b>Продолжительность</b>	Позволяет просматривать продолжительность всех входящих и исходящих вызовов.

## Инструменты Меню 4

<b>Будильник</b>	Установка сигнала будильника.
<b>Игры</b>	В памяти данного телефона сохранено две игры.
<b>Радио</b>	С помощью данной функции Вы можете слушать различные радиостанции.
<b>Календарь</b>	Позволяет отслеживать расписание на день или месяц.
<b>Заметка</b>	Возможность создать список задач.
<b>Калькулятор</b>	Содержит стандартные функции, такие как +, -, x, ÷: сложение, вычитание, умножение и деление.

## Рекомендации для безопасного и эффективного использования (Продолжение)

### Электронные устройства

Все беспроводные телефоны подвержены влиянию помех, что может отражаться на их рабочих характеристиках.  
➤ Запрещается использовать мобильный телефон вблизи медицинского оборудования без разрешения на это. Не размещайте телефон над кардио-стимулятором, то есть в нагрудном кармане.

### Безопасность при движении на дорогах

Существуют законы и правила, касающиеся использования мобильных телефонов за рулем автомобиля. Строго соблюдайте местное законодательство.  
➤ Во время управления автомобилем не держите мобильный телефон в руках.  
➤ Используйте гарнитуру "Handsfree", либо устройства громкой связи.  
➤ Если позволяют дорожные условия, перед осуществлением вызова или до ответа на входящий вызов остановитесь на обочине проезжей части.

### Область проведения взрывных работ

Не пользуйтесь мобильным телефоном во время проведения взрывных работ. Необходимо соблюдать соответствующие ограничения, законы и правила.

## Инструменты Меню 4 (Продолжение)

<b>Секундомер</b>	Секундомер доступен в том же виде, в котором мы привыкли видеть и использовать обычный секундомер.
<b>Конвертер</b>	Преобразует любое измерение в нужную Вам величину.
<b>Часовой пояс</b>	Позволяет определить текущее время в другом часовом поясе или стране.

## Настройки Меню 5

Можно задать следующие параметры меню для удобства и в соответствии с предпочтениями пользователя.

<b>Профили</b>	Возможна регулировка и пользовательская настройка некоторых профилей, руководствуясь Вашими предпочтениями.
<b>Дата и Время</b>	Вы можете настроить функции, относящиеся к дате и времени.
<b>Язык</b>	В данном меню Вы можете выбрать язык меню телефона.
<b>Дисплей</b>	Возможно изменение настроек дисплея телефона.
<b>Вызов</b>	Можно настроить меню, соответствующее вызову.
<b>Блокировка клавиш</b>	При включении данной функции можно задать интервал времени через который включается автоматическая блокировка клавиш телефона.
<b>Безопасность</b>	Данное меню позволяет выполнить настройку параметров безопасности телефона. ➤ <b>Запрос PIN-кода:</b> Можно настроить телефон для запроса PIN-кода SIM-карты при включении телефона. ➤ <b>Блокировка телефона:</b> Выбор условия включения блокировки телефона для предотвращения его несанкционированного использования – При включении, При смене SIM, Немедленно или Выкл.

## Рекомендации для безопасного и эффективного использования (Продолжение)

### Потенциально взрывоопасная среда

Не пользуйтесь телефоном на заправочных станциях. Не используйте телефон вблизи горючего или химических веществ.

### В самолете

Беспроводные устройства могут привести к сбоям в работе авиационного оборудования.  
➤ При посадке на самолет выключите мобильный телефон.

### Меры предосторожности для защиты детей

Не оставляйте телефон в местах, доступных для детей. В телефоне имеются мелкие детали, которые могут вызвать удушье при попадании в дыхательные пути.

### Вызов экстренных служб

Вызов экстренных служб может быть доступен не во всех сотовых сетях. Поэтому, никогда не стоит полностью полагаться на телефон для вызова экстренных служб. За информацией обращайтесь к поставщику услуг.

## Настройки Меню 5 (Продолжение)

<b>Безопасность (Продолжение)</b>	➤ <b>Запрет вызовов:</b> Услуга запрета вызова не позволяет Вашему телефону осуществлять или принимать определенную категорию вызовов. Данная функция требует ввода пароля запрета вызова. ➤ <b>Фиксированный набор (Зависит от SIM карты):</b> Вы можете ограничить исходящие вызовы определенным списком телефонных номеров. Данная функция защищена вашим кодом PIN2. Номера, к которым необходимо получить доступ после включения данной услуги, должны быть добавлены в список номеров после включения функции Фиксированный набор. ➤ <b>Изменить код:</b> PIN-это аббревиатура Персонального Идентификационного Номера, который используется для предотвращения несанкционированного использования Вашего телефона другим человеком. Вы можете изменять коды доступа: Защитный код, Код PIN, Код PIN2.
<b>Экономичный режим</b>	Вы можете включить режим экономии энергии, что позволит увеличить время работы телефона за счёт уменьшения интенсивности подсветки.
<b>Выбор сети</b>	Используя данное меню, Вы можете осуществить выбор сети вручную, либо сделать это автоматически. Также Вы можете редактировать список предпочтительных сетей.
<b>Сброс настроек</b>	Вы можете вернуть Вашему телефону все заводские настройки. Для активации данной функции необходим ввод защитного кода.
<b>Объем памяти</b>	Вы можете просмотреть информацию о памяти SIM-карты или телефона.

## SIM-меню Меню 6

SIM-меню – это меню SIM сервиса. Его содержание определяется SIM картой и сетевыми службами.

## Рекомендации для безопасного и эффективного использования (Продолжение)

### Сведения об аккумуляторе и обращении с телефоном

- Перед зарядкой не нужно полностью разряжать аккумулятор. В отличие от других аккумуляторных систем, у этого аккумулятора отсутствует эффект памяти, который может неблагоприятно сказаться на его характеристиках.
- Используйте только аккумуляторы и зарядные устройства компании LG. Зарядные устройства компании LG предназначены для обеспечения максимального срока службы аккумулятора.
- Запрещается разбирать аккумуляторный блок или вызывать короткое замыкание его контактов.
- Заменяйте батареи, если они не отвечают предъявляемым требованиям. Батареи можно заряжать сотни раз до тех пор, пока им не потребуются замена.
- Запрещается подвергать зарядное устройство воздействию прямого солнечного света или использовать его в условиях повышенной влажности, например в ванной комнате.
- В случае установки неподходящей батареи возможен взрыв.
- Батареи следует выбрасывать в соответствии с инструкцией производителя.

## Рекомендации для безопасного и эффективного использования

Ознакомьтесь с этими рекомендациями. Их несоблюдение может быть опасным или противозаконным.

### Осторожно

- Необходимо использовать только оригинальные батареи и зарядные устройства, поскольку иные могут повредить Ваш телефон.
- Выключайте телефон везде, где этого требуют правила. Например, запрещается использовать мобильный телефон в больницах, так как излучение телефона может нарушить работу кардиостимуляторов сердца и слуховых аппаратов.
- Батареи, которые невозможно использовать, должны быть утилизированы в установленном законом порядке.

### Использование телефона и его обслуживание

**Предупреждение!** Используйте аккумуляторы, зарядное устройство и принадлежности, предназначенные для данной модели телефона. Использование других типов устройств может привести к отказу в приеме претензий и аннулированию всех гарантий на телефон. Кроме того, это может быть опасным.  
➤ Запрещается разбирать телефон (При необходимости ремонта отнесите его к квалифицированному специалисту).  
➤ Телефон не должен находиться вблизи источников тепла, например, радиаторов или плит.  
➤ Для чистки поверхности используйте сухую ткань. (Не используйте бензин, растворители или спирт).  
➤ Не держите телефон вблизи кредитных карт, транспортных билетов и т.д., так как это может повлиять на информацию на магнитных полосках.

## Рекомендации для безопасного и эффективного использования (Продолжение)

### Воздействие радиочастотной энергии

**Сведения о воздействии радиоволн и удельной мощности поглощения (SAR)**  
Данная модель мобильного телефона KP105 соответствует существующим требованиям безопасности по воздействию радиоволн. Эти требования основаны на научных рекомендациях, учитывают нормы воздействия радиоволн на всех лиц независимо от возраста и состояния здоровья.  
➤ При определении норм воздействия радиоволн используется единица измерения, известная как удельная мощность поглощения (SAR). Измерение SAR осуществляется с помощью стандартизированного способа, заключающегося в работе телефона на самой высокой сертифицированной мощности во всех используемых частотных диапазонах.  
➤ Уровень SAR для различных моделей телефонов LG может различаться, но все они отвечают соответствующим требованиям по воздействию радиоволн.  
➤ Предел SAR, рекомендованный международной комиссией по защите от неионизирующих излучений (ICNIRP), составляет 2 Вт/кг, усредненные на десять (10) грамм ткани.  
➤ Самое высокое значение SAR для данной модели, полученное при тестировании по DASY4, составляет 0.600Вт/кг (10 г).  
➤ Данные SAR для жителей стран/регионов, принявших ограничение SAR, рекомендованные институтом инженеров электротехники и электроники (IEEE), составляют 1,6 Вт/кг, усредненные на один (1) грамм ткани.

## Installing the SIM Card and Charging the Battery

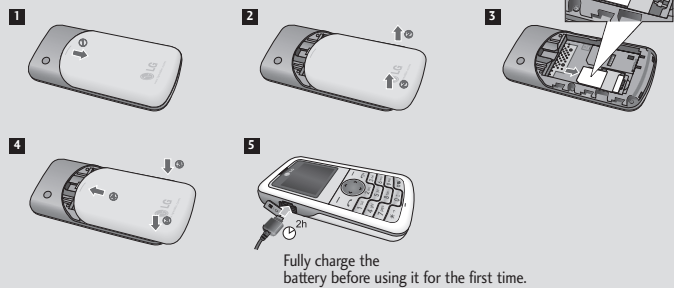
### Installing the SIM Card

When you subscribe to a cellular network, you are provided with a plug-in SIM card loaded with your subscription details, such as your PIN, any optional services available and many others.

#### Important!

➤ The plug-in SIM card and its contacts can be easily damaged by scratches or bending, so be careful when handling, inserting or removing the card. Keep all SIM cards out of the reach of small children.

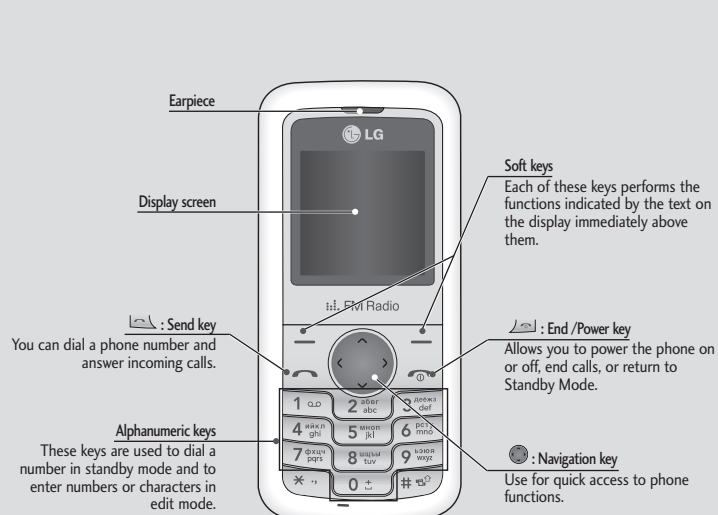
➤ USIM is not supported in a phone.



### Illustrations

- 1 Open battery cover
- 2 Insert your SIM
- 3 Close the battery cover
- 4 Charge your battery

## Phone Components



## FM Radio (This function may be different in different regions.)

1. Press the corresponding number key of a channel to store the selected radio station.
2. After presetting radio channels, you can listen to another channel by pressing the corresponding number key.
3. You can access the following option menus by pressing the left soft key [Options].
  - **Edit channel:** You can adjust frequency and channel 0.1 MHz at a time using the Left/Right navigation keys and number keys.
  - **Auto scan:** If you turn "Auto Scan Now?" on, this automatically sets the radio channel. When "Save this Station?" message pops up and you select Yes, the selected frequency will be stored.
  - **Reset channels:** You can delete all channels you saved.
  - **Listen via wired headset:** Select this to listen to the radio through the built-in speaker. To turn off the speaker, select "Listen via headset" in the [Options].

## Технические характеристики

### Общие

- **Наименование изделия:** KP105
- **Диапазон:** GSM 900 / DCS 1800

### Эксплуатационные температуры

- **Макс.:** +55°C, идет зарядка (+45°C)
- **Мин.:** -10°C

