

LG **KG270** **ИНСТРУКЦИЯ ПОЛЬЗОВАТЕЛЯ**

Содержание данного руководства может иметь некоторые отличия от телефона в зависимости от программного обеспечения и поставщика услуг сотовой связи. Меню телефона может иметь сокращения в названиях его функций и опций.

Утилизация старого оборудования

- Этот Символ означает, что на изделие распространяется Директива 2002/96/ЕС.
- Электрические и электронные устройства должны утилизироваться не с бытовым мусором, а в специальных местах, указанных правительственными или местными органами власти.
- Правильная утилизация старого оборудования поможет предотвратить потенциально вредное воздействие на окружающую среду и здоровье человека.
- Для получения более подробных сведений об утилизации старого оборудования обратитесь в представительство компании в вашем городе, службу, занимающуюся утилизацией или в магазин, где был приобретен продукт.

Установка SIM-карты и зарядка аккумулятора

Установка SIM-карты

При подключении у оператора сотовой связи вы получаете SIM-карту вместе с комплектом подписки, в который входит PIN-код, возможность использования дополнительных услуг и многое другое.

Важно!

- » SIM-карта и ее контакты легко повреждаются при царапании или изгибе, поэтому обращайтесь с ней осторожно, в том числе при установке и извлечении. Не оставляйте SIM-карты в местах, доступных для маленьких детей.
- » USIM-карты не поддерживаются телефоном.



Рисунки

- Откройте крышку отсека для батареи, извлеките батарею
- Вставьте SIM-карту
- Закройте крышку отсека для батареи
- Зарядите аккумулятор

Описание телефона



Отображение информации



Символы на экране

Следующая таблица описывает индикаторы дисплея или значки, которые появляются на экране дисплея.

	Информирует вас о мощности сигнала сети.
	Вызов установлен.
	Показывает, что вы пользуетесь услугой роуминга.
	Будильник установлен и включен.
	Информирует вас о состоянии батареи.
	Вы получили новое текстовое сообщение.
	Вы получили сообщение голосовой почты.
	Используется профиль Вибрация.
	Используется профиль Общий.
	Используется профиль Громко.
	Используется профиль Тихий.
	Используется профиль Наушники.
	У Вас запланированное событие.

Включение и выключение телефона

- Держите нажатой клавишу [Завершить], пока телефон не включится.
- Для отключения телефона, нажмите и удерживайте клавишу [Завершить].

Исходящий вызов

- Введите номер телефона, включая код региона.
- Чтобы вызвать абонента, нажмите клавишу [Отправить].
- Закончив разговор, нажмите клавишу [Завершить].

Ответ на входящий звонок

- Когда раздается звонок и на экране появляется анимация вызова, для ответа нажмите клавишу [Отправить] или левую программируемую клавишу.
- Для завершения разговора нажмите клавишу [Завершить].

Примечание

» После завершения вызова телефон перейдет в режим ожидания.

Исходящие международные звонки

- Нажмите и держите клавишу [+] для ввода символа '+'.
2. Введите код страны, код региона и номер телефона.
3. Для вызова абонента нажмите клавишу [Отправить].

Как настроить звуковой сигнал

Сигнал звонка

- Нажмите левую функциональную клавишу [Меню] и выберите [Настройки – Профили] с помощью навигационных клавиш вверх/вниз.
- Выберите профиль [OK] настроить, затем выберите меню Мелодии вызова.
- Нажмите левую программируемую клавишу [OK], после этого можно задать необходимую мелодию звонка.

Совет

» При необходимости изменить звонок на вибрацию выберите режим Вибрация или нажмите и удерживайте левую навигационную клавишу.

Звуковые сигналы и уровни громкости мелодии звонка/клавиатуры/сообщения/сигнала вызова

Можно выбрать звуковые сигналы и уровни громкости мелодии звонка/клавиатуры/сообщения/сигнала вызова.

Можно изменить звуковой сигнал, раздающийся при нажатии кнопки, или уровень громкости.

[Меню – Настройки – Профили – Настроить]

ВЫБОР ФУНКЦИЙ И ОПЦИЙ

Телефон обладает набором функций, благодаря которым можно настроить телефон в соответствии с собственными требованиями. Эти функции объединены в меню и подменю, для доступа к ним используются левая и правая функциональные клавиши.

Метка в нижней части экрана дисплея, над каждой из функциональных клавиш, указывает их текущую функцию.



Нажмите левую функциональную клавишу, чтобы открыть Главное меню.

Нажмите правую функциональную клавишу, чтобы открыть пункт меню Контакты.

Схема меню

1. Сообщения

- Новое сообщение
- Входящие
- Черновики
- Исходящие
- Отправленные
- Голосовая почта
- Инфо-сообщения
- Шаблоны
- Настройки

2. Контакты

- Поиск
- Новый контакт
- Быстрый набор
- Копировать все
- Удалить все
- Объем памти
- Информация

3. Вызовы

- Все вызовы
- Пропущенные
- Набранные
- Входящие
- Продолжительность

4. Настройки

- Профили
- Дата и Время
- Язык
- Дисплей
- Вызов
- Блокировка
- Безопасность
- Экономичный режим
- Выбор сети
- Сбросить настройки
- * Объем памяти

Ввод текста

Вы можете вводить символы, используя соответствующие клавиши телефона. Для изменения режимов нажмите кнопку [Опции].

Режим T9

К каждой клавише на клавиатуре привязано более одной буквы. Этот режим позволяет вам вводить слова путем одиночного нажатия на клавиши. Телефон в режиме T9 автоматически сравнивает ваши нажатия на клавиши с внутренним словарем для определения правильного слова и, таким образом, требует меньшего нажатия на клавиши, чем обычный ввод текста.

Алфавитный режим(Абв)

Этот режим позволяет вводить буквы путем многократного нажатия клавиш с буквенными значениями, пока нужная буква не отобразится на дисплее.

Цифровой режим (123)

Используется для быстрого набора чисел путем однократного нажатия на нужную клавишу.

Режим символов

Данный режим позволяет вводить специальные знаки, нажав на кнопку [См].

Краткая справка о функциях

В данном разделе приводится краткое объяснение функций телефона.

Сообщения Меню 1

Воспользовавшись данным меню, Вы можете отправлять SMS (Службы коротких сообщений).

Новое сообщение

Воспользовавшись данным меню, Вы можете отправлять SMS (Службы коротких сообщений).

Входящие

В данном меню отображается список сообщений, полученных от других абонентов.

Черновики

В данном меню отображается список предварительно сохраненных текстов сообщений.

Исходящие

Это меню дает возможность просматривать сообщения в состоянии отправки или сообщения, которые не удалось отправить.

Отправленные

Это меню позволяет просматривать отправленные сообщения, а также время отправки и содержание сообщения.

Голосовая почта

Данное меню обеспечивает быстрый доступ к ящику голосовой почты (если предоставляется поставщиком услуг).

Инфо-сообщения

Сообщения информационных служб – это текстовые сообщения, доставляемые через сеть на телефон.

Шаблоны

В списке есть готовые шаблоны сообщений. Можно просмотреть и изменить сообщения-шаблоны или создать новый шаблон.

Настройки

Данное меню позволяет настроить функции поставщика сетевых услуг.

Контакты Меню 2

Поиск

В Телефонной книге возможно осуществление Поиска контакта.

Примечание: После набора первой буквы имени телефон автоматически покажет контакты, имена которых начинаются на эту букву.

Добавить

Можно добавить запись в телефонную книгу, используя данное меню.

Быстрый набор

За каждой клавишей от [1] до [9] можно закрепить определенный номер из списка телефонной книги.

Копировать все

Вы можете скопировать контакты из памяти SIM карты в память телефона.

Удалить все

Возможно удаление всех контактов из памяти SIM-карты или памяти телефона.

Объем памяти

Можно проверить наличие свободного места и использование памяти.

Информация

- » **Сервисные номера:** Доступ к списку сервисных номеров, присвоенных поставщику услуг.
- » **Собственный номер:** Вы можете сохранить свой номер на SIM-карте.
- » **Визитная карточка:** Данная опция позволяет вам создать собственную Визитную карточку с вашим именем и номером телефона.

Вызовы Меню 3

Проверить запись о пропущенных, принятых вызовах можно только в случае, если определение номера звонящего поддерживается сетью. Вы можете посмотреть номер и имя (если имеется).

Вызовы Меню 3 (Продолжение)

Все вызовы	Отображение всех списков трех типов (Принятые/Набранные/Пропущенные вызовы) по времени.
Пропущенные	Данная опция позволяет просматривать 10 последних пропущенных вызовов.
Набранные	Данная опция позволяет просматривать 10 последних исходящих вызовов. (выполненных или попытки вызовов)
Входящие	Данная опция позволяет просматривать 10 последних входящих вызовов.
Продолжительность	Позволяет просматривать продолжительность входящих и исходящих вызовов.

Настройки Меню 4

Можно задать следующие параметры меню для удобства и в соответствии с предпочтениями пользователя.

Профили	Возможна регулировка и пользовательская настройка сигналов вызовов для определенных событий, руководствуясь Вашими предпочтениями.
Дата и Время	Вы можете настроить функции, относящиеся к дате и времени.
Язык	В данном меню Вы можете выбрать язык меню телефона.
Дисплей	Возможно изменение настроек дисплея телефона.
Вызов	Можно задать меню, соответствующее вызову.
Блокировка	При включении данной функции можно задать интервал времени через который включается автоматическая блокировка клавиатуры.
Безопасность	Данное меню позволяет выполнить настройку параметров безопасности телефона.

Рекомендации для безопасного и эффективного использования (Продолжение)

Эффективная работа с телефоном

Для достижения оптимальной производительности телефона с минимальным потреблением энергии:

› Держите телефон так же, как, если бы вы говорили по любому другому телефону.

Электронные устройства

Все беспроводные телефоны подвержены влиянию помех, что может отражаться на их рабочих характеристиках.

› Запрещается использовать мобильный телефон вблизи медицинского оборудования без разрешения на это. Не размещайте телефон над кардио-стимулятором, то есть в нагрудном кармане.

Безопасность при движении на дорогах

Существуют законы и правила, касающиеся использования мобильных телефонов за рулем автомобиля. Строго соблюдайте местное законодательство.

› Во время управления автомобилем не держите мобильный телефон в руках.

› Используйте гарнитуры "Handsfree", либо устройства громкой связи.

› Если дорожные условия этого требуют, перед осуществлением вызова или до ответа на входящий вызов остановитесь на обочине проезжей части.

Настройки Меню 4 (Продолжение)

Безопасность (Продолжение)	<ul style="list-style-type: none">› Запрос PIN-кода: Можно настроить телефон для запроса PIN-кода SIM-карты при включении телефона.› Блокировка телефона: Код безопасности можно использовать для предотвращения несанкционированного использования телефона.› Запрет вызовов: Услуга запрета вызова не позволяет Вашему телефону осуществлять или принимать определенную категорию вызовов. Данная функция требует ввода пароля запрета вызова.› Фиксированный набор (Зависит от SIM карты): Вы можете ограничить исходящие вызовы определённым списком телефонных номеров. Данная функция защищена вашим кодом PIN2. Номера, к которым необходимо получать доступ после включения данной услуги, должны быть добавлены в контакты после включения функции Номера фиксированного набора.› Изменить коды: PIN-это аббревиатура Персонального Идентификационного Номера, который используется для предотвращения несанкционированного использования Вашего телефона другим человеком. Вы можете изменять коды доступа: Защитный код, Код PIN, Код PIN2.
-----------------------------------	---

Экономичный режим Вы можете включить режим экономии энергии, что позволит увеличить время работы телефона за счёт уменьшения интенсивности подсветки.

Выбор сети Используя данное меню, Вы можете осуществить выбор сети вручную, либо сделать это автоматически. Также Вы можете редактировать список избранных сетей.

Сбросить настройки Вы можете вернуть Вашему телефону все заводские настройки. Для активации данной фнкции необходим ввод защитного кода.

Объем памяти Вы можете просмотреть информацию о памяти мультимедиа.

Рекомендации для безопасного и эффективного использования (Продолжение)

Область проведения взрывных работ

Не пользуйтесь мобильным телефоном во время проведения взрывных работ. Необходимо соблюдать соответствующие ограничения, законы и правила.

Потенциально взрывоопасная среда

Не пользуйтесь телефоном на заправочных станциях. Не используйте телефон вблизи горючего или химических веществ.

В самолете

Беспроводные устройства могут привести к сбоям в работе самолётного оборудования.

› При посадке на самолет выключите мобильный телефон.

Меры предосторожности для защиты от детей

Не оставляйте телефон в местах, доступных для детей. В телефоне имеются мелкие детали, отсоединение и проглатывание которых могут стать причиной удушья.

Будильник Меню 5

Позволяет установить один из трех сигналов будильника. При установке будильника текущее время отображается в верхней части экрана. Во время сигнала будильника раздается звуковой сигнал будильника и на ЖК экране отображается значок будильника.

Органайзер Меню 6

Календарь	Позволяет отслеживать расписание на день или месяца.
Заметка	Возможность создать список задач.

Радио Меню 7

С помощью функции Радио, Вы можете слушать свои любимые радиостанции.

Инструменты Меню 8

Калькулятор	Содержит стандартные функции, такие как +, -, x, ÷: сложение, вычитание, умножение и деление.
Секундомер	Секундомер доступен в том же виде, в котором мы привыкли видеть и использовать обычный секундомер.
Конвертер	Преобразует любое измерение в нужную Вам величину.
Мировое время	Позволяет определить текущее время в другом часовом поясе или стране.

Рекомендации для безопасного и эффективного использования (Продолжение)

Вызов экстренных служб

Вызов экстренных служб может быть недоступен для всех сотовых сетей. Поэтому, никогда не стоит полностью полагаться на телефон для вызова экстренных служб. За информацией обращайтесь к поставщику услуг.

Сведения об аккумуляторе и обращении с телефоном

› Перед зарядкой не нужно полностью разряжать аккумулятор. В отличие от других аккумуляторных систем, у этого аккумулятора отсутствует эффект памяти, который может неблагоприятно сказаться на его характеристиках.

› Используйте только аккумуляторы и зарядные устройства компании LG. Зарядные устройства компании LG предназначены для обеспечения максимального срока службы аккумулятора.

› Запрещается разбирать аккумуляторный блок или вызывать короткое замыкание его контактов.

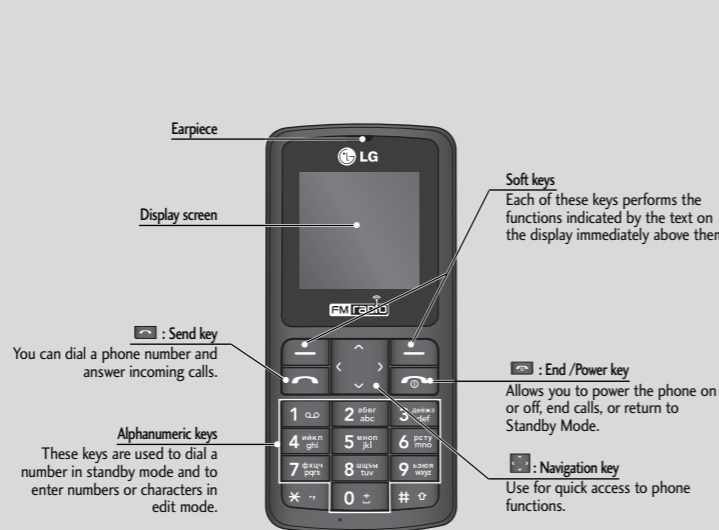
› Заменяйте батареи, если они не отвечают предъявляемым требованиям. Батареи можно заряжать сотни раз до тех пор, пока им не потребуется замена.

› Запрещается подвергать зарядное устройство воздействию прямого солнечного света или использовать его в условиях повышенной влажности, например в ванной комнате.

› В случае установки неподходящей батареи возможен взрыв.

› Батареи следует выбрасывать в соответствии с инструкцией производителя.

Phone Components



FM Radio (This function may be different in different regions.)

1. Press the corresponding number key of a channel to store the selected radio station.
2. After presetting radio channels, you can listen to another channel by pressing the corresponding number key.
3. You can access the following option menus by pressing the left soft key [Options].
 - › **Edit channel:** You can adjust frequency and channel 0.1 MHz at a time using the Left/Right navigation keys and number keys.
 - › **Auto scan:** If you turn "Auto Scan Now?" on, this automatically sets the radio channel. When "Save this Station?" message pops up and you select Yes, the selected frequency will be stored.
 - › **Reset channels:** You can delete all channels you saved.
 - › **Listen via wired headset:** Select this to listen to the radio through the built-in speaker. To turn off the speaker, select "Listen via headset" in the [Options].

Рекомендации для безопасного и эффективного использования

Ознакомьтесь с этими рекомендациями. Их несоблюдение может быть опасным или противозаконным.

Осторожно

- › Необходимо использовать только оригинальные батареи и зарядные устройства, поскольку иные могут повредить Ваш телефон.
- › Выключайте телефон везде, где этого требуют правила. Например, запрещается использовать мобильный телефон в больницах, так как излучение телефона может нарушить работу кардиостимуляторов сердца и слуховых аппаратов.
- › Батареи, которые невозможно использовать, должны быть утилизированы в установленном законом порядке.

Использование телефона и его обслуживание

Предупреждение! Используйте аккумуляторы, зарядное устройство и принадлежности, предназначенные для данной модели телефона. Использование других типов устройств может привести к отказу в приеме претензий и аннулированию всех гарантий на телефон. Кроме того, это может быть опасным.

› Запрещается разбирать телефон (При необходимости ремонта отнесите его к квалифицированному специалисту.)

› Телефон не должен находиться вблизи источников тепла, например, радиаторов или плит.

› Для чистки поверхности используйте сухую ткань. (Не используйте растворители.)

› Не держите телефон вблизи кредитных карт, транспортных билетов и т.д., так как это может повлиять на информацию на магнитных полосках.

Рекомендации для безопасного и эффективного использования (Продолжение)

Воздействие радиочастотной энергии

Сведения о воздействии радиоволн и и удельной мощности поглощения (SAR)

Данная модель мобильного телефона KG270 соответствует существующим требованиям безопасности по воздействию радиоволн. Эти требования основаны на научных рекомендациях, учитывают нормы воздействия радиоволн на всех лиц независимо от возраста и состояния здоровья.

› При определении норм воздействия радиоволн используется единица измерения, известная как удельная мощность поглощения (SAR). Измерение SAR осуществляется с помощью стандартизированного способа, заключающегося в работе телефона на самой высокой сертифицированной мощности во всех используемых частотных диапазонах.

› Уровень SAR для различных моделей телефонов LG может различаться, но все они отвечают соответствующим требованиям по воздействию радиоволн.

› Предел SAR, рекомендованный международной комиссией по защите от неионизирующих излучений (ICNIRP), составляет 2 Вт/кг, усредненные на десять (10) грамм ткани.

› Самое высокое значение SAR для данной модели, полученное при тестировании по DASY4, составляет 0.956Вт/кг (10 г).

› Данные SAR для жителей стран/регионов, принявших ограничение SAR, рекомендованные институтом инженеров электротехники и электроники (IEEE), составляют 1,6 Вт/кг, усредненные на один (1) грамм ткани.

Installing the SIM Card and Charging the Battery

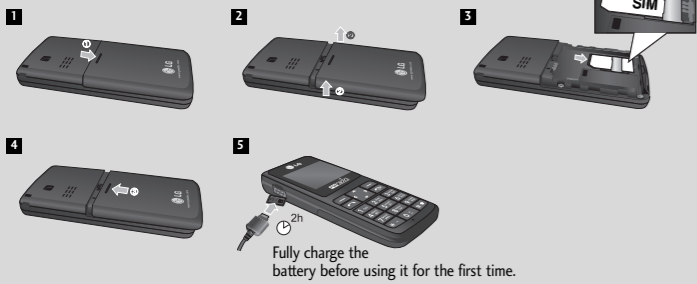
Installing the SIM Card

When you subscribe to a cellular network, you are provided with a plug-in SIM card loaded with your subscription details, such as your PIN, any optional services available and many others.

Important!

› *The plug-in SIM card and its contacts can be easily damaged by scratches or bending, so be careful when handling, inserting or removing the card. Keep all SIM cards out of the reach of small children.*

› USIM is not supported in a phone.



Illustrations

- 1** Open battery cover
- 2** Insert your SIM
- 3** Close the battery cover
- 4** Charge your battery

Declaration of Conformity		LG Electronics
Supplier Details		
Name	LG Electronics Inc	
Address	: LG Twin Tower 20,Yeouido-dong, Yeongdeungpo-gu Seoul, Korea 150-721	
Product Details		
Product Name	E-GSM 900 / DCS 1800 Dual Band Terminal Equipment	
Model Name	KG270KG270AK100	
Trade Name	LG	
Applicable Standards Details		
RATTE Directive 1999/5/EC		
EN 301 489-01 v1.6.1 / EN 301 489-07 v1.3.1		
EN 30055-1-2001		
EN 30380/EN 30381 : 2001		
EN 301 811 V6.0-2		
Supplementary Information		
The conformity to above standards is verified by BABT.		
Declaration		
I hereby declare under our sole responsibility that the product mentioned above to which this declaration relates complies with the above mentioned standards and Directives		Name Jin Seop, Kim / Director 02, Feb, 2007
LG Electronics Logistics and Services B.V. Vakwegzoom 15, 1327 AE Almere, The Netherlands Tel : +31 - 36-547 - 8945, e-mail : seokim @ lge.com		Signature of representative