


lenovo

Lenovo A316i

**Краткое руководство
пользователя версии 1.0**

 Внимательно прочитайте это руководство перед использованием телефона.

Технические характеристики



Модель и система

Модель: Lenovo A316i

Система: Android 4.2



Размер и вес

Высота: 117 мм

Ширина: 63.5 мм

Глубина: 12,2 мм

Вес: 130,2 г



Процессор и емкость

Процессор: Двухъядерный процессор MT6572
с тактовой частотой 1,3 ГГц

Память: 4 ГБ



Камера

Тип: CMOS

Разрешение: 2,0 МП



Питание и аккумулятор

Аккумулятор: 1300 мАч (встроенный литий-ионный)



Дисплей

Размер: 4,0 дюйма (диагональ)

Разрешение: WVGA

Тип ЖК-дисплея: емкостный сенсорный экран



Беспроводная связь

Bluetooth 3.0

WLAN

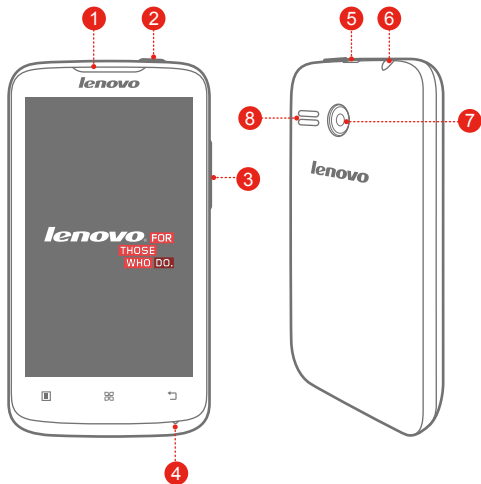
WCDMA, GSM/EDGE/GPRS



GPS

- ① Значения основаны на фактических замерах.
- ② Устройство Bluetooth, подключаемое к телефону, должно находиться в радиусе 10 метров.

Общий вид



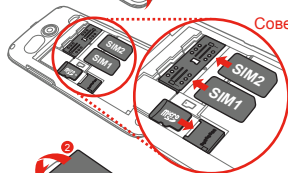
- | | | | | | |
|---|---------------|---|----------------|---|----------------------|
| 1 | Приемник | 2 | Кнопка On/Off: | 3 | Клавиши громкости |
| 4 | Микрофон | 5 | Micro USB | 6 | Гнездо для наушников |
| 7 | Задняя камера | 8 | Динамик | | |

Подготовка телефона

Для использования услуг сотовой связи необходимо вставить SIM-карту, предоставленную вашим оператором. Соберите телефон, как показано на рисунке.

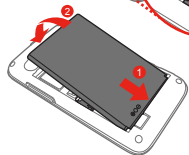


Шаг 1. Откройте заднюю крышку.



Шаг 2. Вставьте SIM-карты и карту памяти.

Совет: Вставьте USIM-карту в разъем SIM 1, а обычную SIM-карту в разъем SIM 2.



Шаг 3. Установите аккумулятор.

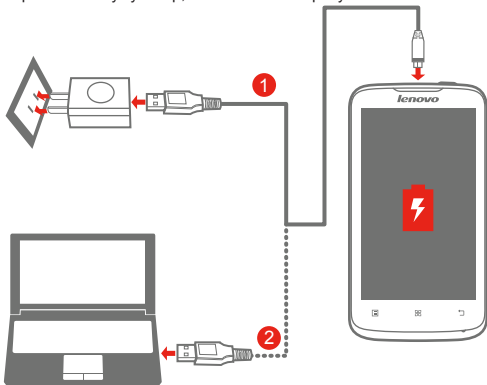


Шаг 4. Закройте заднюю крышку.

⚠ НЕ вставляйте и НЕ извлекайте SIM-карту, когда телефон включен. Это может привести к повреждению SIM-карты или телефона.

Зарядка аккумулятора

Заряжайте аккумулятор, как показано на рисунке.




Метод 1. Подключите телефон к электрической розетке, используя адаптер питания и кабель USB, входящие в комплект поставки.

Метод 2. Зарядите аккумулятор от компьютера.

 Низкий заряд

 Полностью заряжен

 Зарядка

 Для получения дополнительной информации о безопасном использовании аккумулятора см. руководство **Важная информация об изделии**.

Узнать больше

Для получения дополнительной информации о функциях мобильного телефона Lenovo, документов Regulatory Notice и других полезных руководствах посетите веб-сайт по адресу:
<http://support.lenovo.com/>.

Поддержка

Для получения информации об услугах доступа к сети и тарифах обратитесь к оператору беспроводной сети. Инструкции по использованию устройства см. по адресу <http://support.lenovo.com/>.

Правовые оговорки

Lenovo и логотип Lenovo являются товарными знаками компании Lenovo на территории США и/или других стран. Другие названия компаний, изделий или услуг могут являться товарными знаками либо знаками обслуживания других компаний.

Первое издание (январь 2014) © Copyright Lenovo 2014.

Reduce | Reuse | Recycle



8306LV7902W

Напечатано в Китае

lenovo

Lenovo A316i

Руководство с важной информацией
о продукте, версия 1.0

Содержание

Прочтите вначале — нормативная информация	1
Важная информация о технике безопасности и обращении с устройством	2
Информация об обслуживании и поддержке	12
Информация о гарантии.....	13
Информация об экологической безопасности, переработке и утилизации.....	17
Ограничение Директивы, касающейся опасных веществ (RoHS)	18
Специальная информация о коэффициенте поглощения	20

Прочтите вначале — нормативная информация

Обязательно прочитайте документ **Regulatory Notice** для вашей страны или региона, прежде чем использовать устройство беспроводной связи, установленное на вашем мобильном телефоне Lenovo. Чтобы получить PDF-версию **уведомление о действующих нормативах**, используйте ссылку из следующего раздела "**Загрузка публикаций**".

Загрузка публикаций

Электронные версии публикаций можно загрузить на веб-сайте <http://support.lenovo.com>.

Чтобы загрузить публикации для мобильного телефона Lenovo, перейдите по адресу:

<http://support.lenovo.com> и следуйте инструкциям на экране.

Важная информация о технике безопасности и обращении с устройством

Важная информация по технике безопасности

ОСТОРОЖНО!

Чтобы избежать травм, ущерба для имущества или случайного повреждения устройства, ознакомьтесь со всей информацией в этом разделе, прежде чем использовать устройство.

Обращение

- Обращайтесь с телефоном Lenovo осторожно:
 - Не роняйте, не изгибайте и не прокалывайте телефон Lenovo, не вставляйте в него посторонние объекты и не кладите на него тяжелые предметы. Это может привести к повреждению внутренних компонентов, чувствительных к механическому воздействию.
- Предохраняйте телефон Lenovo и адаптер от влаги.
 - Не погружайте телефон Lenovo в воду и не оставляйте его в местах, где в него может попасть вода или другие жидкости.

Ремонт

Не разбирайте телефон Lenovo и не вносите в него конструктивные изменения. Телефон Lenovo герметично закрыт. Внутри таких устройств нет узлов, подлежащих обслуживанию конечным пользователем. Ремонт всех внутренних компонентов должен выполняться авторизованным центром обслуживания или уполномоченным специалистом Lenovo. Попытки вскрыть телефон Lenovo или внести в него конструктивные изменения приведут к аннулированию гарантии.

Экран телефона Lenovo сделан из стекла, которое может разбиться, если телефон Lenovo упадет на твердую поверхность, подвергнется сильному механическому воздействию или удару о тяжелый предмет. Если стекло разбилось или треснуло, не трогайте его и не пытайтесь извлечь его из телефона Lenovo. Немедленно прекратите работу с телефоном Lenovo и обратитесь в службу технической поддержки Lenovo за информацией о ремонте, замене или утилизации.

Общее замечание о батарее

Аккумуляторы, поставляемые Lenovo для использования в компьютере, проверены на совместимость, и заменять их следует только на такие же или другие источники питания, одобренные Lenovo.

При замене аккумулятора на аккумулятор неправильного типа возникает опасность взрыва.

При утилизации аккумуляторов следуйте соответствующим инструкциям.

Замечания для аккумулятора

ВНИМАНИЕ

При замене аккумулятора на аккумулятор неправильного типа возникает опасность взрыва.

При замене литиевой батарейки используйте только батарейку того же типа, который рекомендован изготовителем (или эквивалентный). Внутри батарейки содержится литий, поэтому при неправильном использовании, обращении или утилизации батарейка может взорваться.

При утилизации аккумуляторов следуйте соответствующим инструкциям

Запрещается:

- Бросать или погружать батарейку в воду
- Нагревать батарейку выше 100°C
- Ремонтировать или разбирать батарейку

Замечание по встроенному аккумулятору

ОСТОРОЖНО!

Не пытайтесь заменять встроенный литий-ионный аккумулятор.

Инструкции по замене в заводских условиях можно получить в службе поддержки Lenovo.

Зарядка

Выполняйте зарядку телефона Lenovo в диапазоне температур от 0 до 45°C.

Безопасную зарядку внутреннего аккумулятора телефона Lenovo можно производить любым из перечисленных ниже способов.

Способ зарядки	Дисплей включен	Дисплей выключен
Адаптер питания	Поддерживается, но аккумулятор заряжается медленно.	Поддерживается
Соединение USB между входным разъемом постоянного тока на телефоне Lenovo и разъемом USB персонального компьютера или другого устройства, которое отвечает стандартам USB 2.0	Поддерживается, но будет компенсировать энергопотребление, и аккумулятор будет заряжаться медленнее, чем обычно.	Поддерживается, но аккумулятор заряжается медленно.

Примечания.

Дисплей включен: телефон Lenovo включен

Дисплей выключен: телефон Lenovo выключен или находится в режиме блокировки экрана

Зарядные устройства могут нагреваться во время нормальной работы.

Обеспечивайте вокруг них надлежащую вентиляцию. Отсоединяйте зарядное устройство в перечисленных ниже случаях.

- Зарядное устройство подверглось воздействию дождя, жидкости, чрезмерной влажности.
- На зарядном устройстве имеются следы физических повреждений.
- Требуется очистить зарядное устройство.

Lenovo не несет ответственности за работоспособность и безопасность изделий, изготовленных не Lenovo или не одобренных Lenovo. Используйте только адаптеры переменного тока и аккумуляторы, одобренные компанией Lenovo.

ПРИМЕЧАНИЕ

Адаптер следует размещать рядом с устройством в легкодоступном месте. Необходимо использовать соединение по интерфейсу USB версии 2.0 или более поздней.

Отвлечение внимания

Соблюдайте осторожность при использовании телефона Lenovo во время управления автомобилем или велосипедом. Помните о том, что ваша безопасность и безопасность других людей важнее всего. Соблюдайте закон. Местные законы и нормы могут регламентировать использование мобильных электронных устройств, например телефона Lenovo, во время управления автомобилем или велосипедом.

Опасность подавиться

Храните телефон Lenovo и аксессуары вдали от детей. Телефон Lenovo содержит мелкие компоненты, которыми дети могут случайно подавиться. Кроме того, в случае падения или удара о твердую поверхность стеклянный экран может разбиться или треснуть.

Замечания по пластиковым пакетам

ОПАСНО!

Пластиковые пакеты могут быть опасными. Держите их вне досягаемости детей, чтобы исключить возможность удушья.

Защита органов слуха

Телефон Lenovo оснащен разъемом для наушников. К нему подключаются гарнитуры и наушники.

ОСТОРОЖНО!

Избыточное звуковое давление из наушников может привести к потере слуха. При настройке максимального уровня эквалайзера увеличивается выходное напряжение наушников и повышается уровень звукового давления. Поэтому настройте необходимый уровень эквалайзера для защиты органов слуха.

Долговременное использование наушников или гарнитуры с высоким уровнем громкости может быть опасно, если выходные параметры наушников или гарнитуры не соответствуют спецификациям EN 50332-2. Выходной разъем наушников на телефоне Lenovo отвечает требованиям стандарта EN 50332-2, подпункт 7. Эта спецификация ограничивает максимальное истинное среднеквадратичное выходное напряжение телефона Lenovo в широком диапазоне частот на уровне 150 мВ. Чтобы обеспечить защиту органов слуха, убедитесь, что используемые наушники или гарнитура также соответствуют EN 50332-2 (ограничения пункта 7) для напряжения в широком диапазоне частот на уровне 75 мВ. Использование гарнитур, не соответствующих EN 50332-2, может быть опасным из-за слишком высокого уровня звукового давления.

Если в комплект телефона Lenovo входят наушники или гарнитура, этот набор уже отвечает требованиям спецификации EN 50332-1. При использовании других наушников убедитесь, что они соответствуют стандарту EN 50332-1 (предельные значения пункта 6.5). Использование гарнитур, не соответствующих EN 50332-1, может быть опасным из-за слишком высокого уровня звукового давления.

Предупреждение о звуковом давлении

Для устройства, проверяемого в соответствии со стандартом EN 60950-1: 2006+A11:2009+A1:2010+A12:2011, необходимо также выполнить звуковые проверки в соответствии со стандартом EN50332.

Данное устройство было испытано и признано отвечающим требованиям к уровню звукового давления, определенным в применимых стандартах EN 50332-1 и/или EN 50332-2. Продолжительное использование наушников с высоким уровнем громкости может привести к потере слуха.



Предупреждение.

Чтобы избежать возможности нарушения слуха, не прослушивайте музыку на высокой громкости в течение длительного времени.

Взрывоопасная атмосфера

Не заряжайте телефон Lenovo в месте с потенциально взрывоопасной атмосферой, например на автомобильной заправке или там, где в воздухе могут содержаться химикаты или частицы (например, мелкие гранулы, пыль или металлические порошки). Следуйте всем знакам и инструкциям.

Радиочастотные помехи

Следите за знаками и уведомлениями, запрещающими или ограничивающими использование мобильных телефонов (например, в медицинских учреждениях или зонах взрывных работ). Хотя телефон Lenovo разработан, протестирован и изготовлен в соответствии с требованиями к радиочастотным излучениям, излучение от телефона Lenovo может отрицательно влиять на работу другого электронного оборудования, вызывая сбои. Выключите телефон Lenovo или используйте режим полета для отключения беспроводных передатчиков телефона Lenovo, когда его использование запрещено (например, в самолете) или по требованию властей.

Медицинские устройства

Телефон Lenovo содержит радиочастотные компоненты, излучающие электромагнитные поля. Эти электромагнитные поля могут влиять на работу кардиостимуляторов или других медицинских устройств. При использовании кардиостимулятора поддерживайте расстояние не менее 15 см между кардиостимулятором и телефоном Lenovo. Если вы подозреваете, что телефон Lenovo влияет на работу вашего кардиостимулятора или любого другого медицинского устройства, прекратите использовать телефон Lenovo и проконсультируйтесь с врачом относительно вашего медицинского устройства.

Важная информация по обращению с телефоном

Чистка

Немедленно очистите телефон Lenovo в случае его контакта с веществами, оставляющими пятна, например грязью, чернилами, косметикой или лосьонами. Порядок очистки:

- Отключите все кабели и выключите телефон Lenovo (нажмите и удерживайте кнопку входа/выхода из спящего режима, затем сдвиньте ползунок на экране).
- Используйте мягкую безворсовую ткань.
- Избегайте попадания влаги в отверстия.
- Не используйте чистящие средства или сжатый воздух.

Рабочая температура

Телефон Lenovo может нагреваться. Используйте телефон Lenovo вдали от источников тепла или высокого напряжения, например электроприборов, электрических обогревателей или электрического оборудования для приготовления пищи. Во избежание повреждения используйте телефон Lenovo только при температуре от -10 до 45°C.

Когда телефон Lenovo включен или аккумулятор заряжается, некоторые компоненты могут нагреваться. Температура этих частей зависит от интенсивности работы системы и уровня зарядки аккумулятора. При продолжительном контакте с телом даже через одежду может возникнуть чувство дискомфорта и даже произойти ожог. Не допускайте продолжительного контакта нагревающихся компонентов телефона Lenovo с руками, коленями или другими частями тела.

Защита данных и программного обеспечения

Запрещается удалять неизвестные файлы или изменять имена файлов и папок, которые созданы не вами; иначе это может привести к сбою в работе программного обеспечения телефона Lenovo.

Помните, что при доступе к сетевым ресурсам телефон Lenovo подвергается опасности заражения компьютерными вирусами, атаки со стороны злоумышленников, шпионских и других вредоносных программ, которые могут повредить телефон Lenovo, программное обеспечение или данные. Вы должны обеспечить достаточную защиту с помощью брандмауэров, антивирусных и антишпионских программ, которые требуется своевременно обновлять.

Не используйте телефон Lenovo вблизи бытовых электроприборов, таких как электрические вентиляторы, радиоприемники, мощные динамики, кондиционеры и микроволновые печи. Мощные магнитные поля, создаваемые этими электроприборами, могут повредить экран и данные на телефоне Lenovo.

Уведомление о кабеле и шнуре из поливинилхлорида (ПВХ)

ПРЕДУПРЕЖДЕНИЕ

При обращении со шнуром этого изделия или шнурами аксессуаров, которые продаются с этим изделием, пользователь взаимодействует со свинцом, который в штате Калифорния признан источником рака, врожденных дефектов или других заболеваний репродуктивных органов. После обращения со шнуром вымойте руки.

Утилизация в соответствии с местными законами и нормами

По завершении срока службы телефона Lenovo не ломайте его, не сжигайте, не топите в воде и не утилизируйте иным образом в нарушение местных законов и нормативных предписаний. Некоторые внутренние компоненты содержат вещества, которые могут взорваться, утечь или оказать отрицательное воздействие на окружающую среду в случае ненадлежащей утилизации.

Для получения дополнительной информации см. раздел **"Информация о защите окружающей среды, переработке и утилизации"**.

Единый знак обращения на рынке стран Таможенного союза



Информация об обслуживании и поддержке

В этом разделе содержится информация о технической поддержке, которую вы можете получить для данного продукта в течение гарантийного периода или в течение срока его службы. Полное объяснение гарантийных условий Lenovo см. в Ограниченной гарантии Lenovo. Чтобы узнать, как получить сведения о полной гарантии, см. раздел **“Уведомление об Ограниченной гарантии Lenovo”** далее в данном документе.

Техническая поддержка в Интернете

Техническую поддержку в Интернете можно получить в течение всего срока службы продукта на веб-сайте <http://www.lenovo.com/support>.

Техническая поддержка по телефону

В тех случаях, когда это возможно, вы можете обратиться за помощью и консультациями в **центр поддержки клиентов** по телефону. Прежде чем обращаться к представителю службы технической поддержки Lenovo, подготовьте следующую информацию: модель и серийный номер, содержание сообщения об ошибке и описание проблемы.

Сотрудник службы технической поддержки может попросить вас воспроизвести действия, которые привели к возникновению неполадки, поэтому во время звонка будьте у телефона.

Список телефонов Lenovo в разных странах мира

ВАЖНО!

Номера телефонов могут быть изменены без уведомления.

Актуальный список телефонов центра поддержки клиентов Lenovo можно найти на веб-сайте <http://support.lenovo.com/serviceproviders>.

Номер центра поддержки клиентов может быть изменен. Актуальный номер телефона см. на веб-сайте электронной поддержки. Если в списке отсутствует номер телефона для вашей страны или региона, свяжитесь с продавцом или торговым представителем Lenovo.

Информация о гарантии

Уведомление об ограниченной гарантии Lenovo

Ознакомиться с полной версией ограниченной гарантии Lenovo (LLW) можно на веб-сайте <http://support.lenovo.com/smartphone-llw>. Условия LLW на этом веб-сайте представлены на нескольких языках. Если вам не удалось найти ограниченную гарантию Lenovo ни на веб-сайте, ни на телефоне, обратитесь в местное представительство Lenovo или к торговцу продукцией Lenovo за печатной полной версией гарантии.

 **ВАЖНО!**

На смартфоны Lenovo международная гарантия не распространяется.

Срок гарантии и вид гарантийного обслуживания

Страна или регион приобретения	Гарантийный срок	гарантийного обслуживания
Индия	Устройство / зарядное	4
Индонезия	устройство — 1 год	4
Филиппины	Аккумулятор — 6	4
Вьетнам	месяцев	4
Россия	Наушники — 3 месяца	4
Малайзия		4
Таиланд		4
Украина		4
Венесуэла	Продукт — 1 год	4
Чили	Зарядное устройство /	4
Перу	аккумулятор / наушники	4
Мексика	— 6 месяцев	4
Колумбия		4
Саудовская Аравия		4
Объединенные Арабские Эмираты		4
Нигерия		4
Гонконг	Продукт — 1 год Зарядное устройство / аккумулятор — 6 месяцев Наушники — 3 месяца	4

Типы гарантийного обслуживания

- 1 Обслуживание при отказе узлов, подлежащих замене силами заказчика ("CRU")
- 2 Обслуживание на месте
- 3 Курьерские и складские услуги
- 4 Обслуживание при доставке силами заказчика
- 5 Обслуживание при пересылке по почте силами заказчика
- 6 Обслуживание при двусторонней пересылке по почте силами
- 7 Обслуживание с заменой продукта

Полное объяснение вариантов условий гарантийного обслуживания см. в полной гарантии. Информацию о получении полной гарантии см. в **"Уведомлении об Ограниченной гарантии Lenovo"**.

Suplemento de Garantía para México

Este Suplemento se considera parte integrante de la Garantía Limitada de Lenovo y será efectivo única y exclusivamente para los productos distribuidos y comercializados dentro del Territorio de los Estados Unidos Mexicanos. En caso de conflicto, se aplicarán los términos de este Suplemento.

El comercializador responsable del producto es Lenovo México S de R L de CV y para efectos de esta garantía su domicilio es Paseo de Tamarindos No.400-A Piso 27 Arcos Torre Poniente Bosques de Las Lomas C.P. 05120 México, D.F.

En el caso de que se precise una reparación cubierta por la garantía o precise de partes, componentes, consumibles o accesorios dirijase a este domicilio.

Otra opción es llamar al Centro de soporte al cliente al 01-800-9253-6686, donde le dirigirán al Centro de servicio autorizado más cercano. Si no existiese ningún Centro de servicio autorizado en su ciudad, población o en un radio de 70 kilómetros de su ciudad o población, la garantía incluirá cualquier gasto de entrega razonable relacionado con el transporte del producto a su Centro de servicio autorizado más cercano. Por favor, llame al Centro de servicio autorizado más cercano para obtener las aprobaciones necesarias o la información relacionada con el envío del producto y la dirección de envío.

Esta garantía ampara todas las piezas de hardware del producto e incluye mano de obra.

El procedimiento para hacer efectiva la garantía consiste en la presentación del producto, acompañado de la póliza correspondiente, debidamente sellada por el establecimiento que lo vendió, o la factura, o recibo o comprobante, en el que consten los datos específicos del producto objeto de la compraventa.

Lenovo sólo pueden eximirse de hacer efectiva la garantía en los siguientes casos: a) Cuando el producto se hubiese utilizado en condiciones distintas a las normales. b) Cuando el producto no hubiese sido operado de acuerdo con el instructivo de uso que se le acompaña. c) Cuando el producto hubiese sido alterado o reparado por personas no autorizadas por el fabricante nacional, importador o comercializador responsable respectivo.

Todos los programas de software precargados en el equipo sólo tendrán una garantía dentro de noventa (90) días por defectos de instalación desde la fecha de compra. Lenovo no es responsable de la información incluida en dichos programas de software y /o cualquier programa de software adicional instalado por Usted o instalado después de la compra del producto.

La garantía cubre la atención, revisión y corrección de errores, defectos o inconsistencias que impidan el desempeño normal de un equipo en cuanto a su hardware y software. Los servicios no cubiertos por la garantía se cargarán al usuario final, previa obtención de una autorización.

Esta garantía tiene una duración de un año a partir del momento de la compra e incluye la mano de obra, por lo que en caso de aplicarse la garantía, esta no causara ningún gasto o costo para el cliente.

Para obtener una lista de los Centros de servicio autorizados, por favor, visite: <http://support.lenovo.com/serviceproviders>.

Fabricado por: Lenovo PC HK Limited

23/F, Lincoln House, Taikoo Place 979 King's Road, Quarry Bay, Hong Kong

Modelo del producto _____

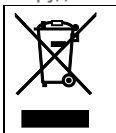
Fecha en que el consumidor recibió el producto: _____

Информация об экологической безопасности, переработке и утилизации

Общее заявление о переработке

Lenovo поддерживает владельцев оборудования, связанного с информационными технологиями (Information Technology, IT), которые ответственно подходят к утилизации ненужного оборудования. Компания Lenovo предлагает различные программы и службы по переработке ИТ-продукции для владельцев оборудования. Дополнительные сведения об утилизации продуктов Lenovo см. по адресу: <http://www.lenovo.com/recycling>.

Важная информация об утилизации отходов производства электрического и электронного оборудования (WEEE)



Информация для разных стран доступна на веб-сайте по адресу: <http://www.lenovo.com/recycling>.

Информация о переработке для Китая

《废弃电器电子产品回收处理管理条例》提示性说明

联想鼓励拥有联想品牌产品的用户当不再需要此类产品时，遵守国家废弃电器电子产品回收处理相关法律法规，将其交给当地具有国家认可的回收处理资质的厂商进行回收处理。更多回收服务信息，请点击进入 <http://support.lenovo.com.cn/activity/551.htm>。

Информация о переработке для Индии

Recycling and disposal information for India is available at:
http://www.lenovo.com/social_responsibility/us/en/sustainability/ptb_india.html.

Ограничение Директивы, касающейся опасных веществ (RoHS)

Турецкий

The Lenovo product meets the requirements of the Republic of Turkey Directive on the Restriction of the Use of Certain Hazardous Substances in Electrical and Electronic Equipment (EEE).

Türkiye EEE Yönetmeliğine Uygunluk Beyanı

Bu Lenovo ürünü, T.C. Çevre ve Orman Bakanlığı'nın "Elektrik ve Elektronik Eşyalarda Bazı Zararlı Maddelerin Kullanımının Sınırlandırılmasına Dair Yönetmelik (EEE)" direktiflerine uygundur.

EEE Yönetmeliğine Uygundur.

Украина

Цим підтверджуємо, що продукція Леново відповідає вимогам нормативних актів України, які обмежують вміст небезпечних речовин

Индия

RoHS compliant as per E-Waste (Management & Handling) Rules, 2011.

Европейский Союз

Lenovo products sold in the European Union, on or after 3 January 2013 meet the requirements of Directive 2011/65/EU on the restriction of the use of certain hazardous substances in electrical and electronic equipment ("RoHS recast" or "RoHS 2").

For more information about Lenovo progress on RoHS, go to:

http://www.lenovo.com/social_responsibility/us/en/RoHS_Communication.pdf.

Китай

The information in the following table is applicable for products manufactured on or after March 1, 2007 for sale in the People's Republic of China.

有毒有害物质	组件				
	电路板	显示屏	电池组	附件	电源适配器
铅(Pb)	×	×	×	×	×
汞(Hg)	○	○	○	○	○
镉(Cd)	○	○	○	○	○
六价铬(Cr VI)	○	○	○	○	○
多溴联苯(PBB)	○	○	○	○	○
多溴二联苯醚(PBDE)	○	○	○	○	○

说明:

○：表示该有毒有害物质在该部件所有均质材料中的含量均在 SJ/T 11363-2006标准规定的限量要求以下。

×：表示该有毒有害物质至少在该部件的某一均质材料中的含量超出 SJ/T 11363-2006标准规定的限量要求。

表中标有“×”的所有部件均符合欧盟 RoHS 法规。

印刷电路板组件*：电路板组件包括印刷电路板及其零部件，电容和连接器。

根据型号的不同，可能不会含有以上所有的部件，请以实际购买机型为准。



在中华人民共和国境内销售的电子信息产品必须标识此标志，标志内的数字代表在正常的使用状态下产品的环保使用期限。

Специальная информация о коэффициенте поглощения

Данное мобильное устройство отвечает правительственным требованиям к воздействию радиоволн.

Это мобильное устройство является радиопередатчиком и радиоприемником. В измерении экспозиционной дозы для мобильных устройств используется единица измерения, известная как удельный коэффициент поглощения (SAR). Принятое в Индии ограничение SAR для мобильных устройств составляет усредненное значение 1,6 Вт/кг на 1 грамм ткани. Измерения SAR проводятся для стандартных положений работы при максимальном установленном уровне мощности устройства во всех тестируемых частотных диапазонах.

Наивысшее значение SAR для устройства Lenovo, полученное при тестировании на уровне головы и тела, указано ниже:

Положение	Максимальное значение SAR	Норматив
Основное изображение	0.743	Ограничение SAR в Индии — 1 г (1,6 Вт/кг)
При ношении на теле	0.993	

Во время использования фактические значения SAR для этого устройства обычно значительно меньше указанных выше значений. Это связано с тем, что для обеспечения эффективной работы системы и снижения нагрузки на сеть рабочая мощность мобильных устройств автоматически уменьшается, когда полная мощность не требуется для совершения вызова. Чем ниже выходная мощность устройства, тем ниже значение SAR.

Для обеспечения соответствия нормам по радиочастотному облучению при нательной эксплуатации устройство должно находиться на расстоянии не менее 1,5 см от тела.

Правовые оговорки

Lenovo и логотип Lenovo являются товарными знаками компании Lenovo на территории США и/или других стран. Другие названия компаний, изделий или услуг могут являться товарными знаками либо знаками обслуживания других компаний.

Первое издание (январь 2014)
© Copyright Lenovo 2014.

Reduce | Reuse | Recycle



81LV790002W
Напечатано в Китае

Инструкция загружена с сайта <http://mcgrp.ru> большой выбор руководств и инструкций в формате pdf, doc, exe и с возможностью онлайн просмотра.