

**ASUS**<sup>®</sup>

# Padfone<sup>™</sup> 2

**Важные замечания**

Авторское право © ASUSTeK COMPUTER INC., 2012

Все права защищены.

Ни одна из частей данного руководства, а также изделий и программное обеспечение, описанное в данном руководстве, не могут быть воспроизведены, распространены, переписаны, сохранены в информационно-поисковой системе или переведены на другой язык в любом виде с использованием любых средств, за исключением информации, хранимой покупателем для целей резервного копирования, без выраженного в письменном виде согласия компании ASUSTek Telecom («ASUS»).

Гарантийные обязательства на изделие или его обслуживание не распространяются: (1) в случае ремонта, изменения или модификации продукта, если только на проведение подобного ремонта, изменения или модификации не получено разрешение компании ASUS в письменном виде; (2) если стерт или отсутствует серийный номер изделия.

КОМПАНИЯ ASUS ПРЕДОСТАВЛЯЕТ ДАННОЕ РУКОВОДСТВО НА УСЛОВИИ «КАК ЕСТЬ», БЕЗ КАКИХ-ЛИБО ГАРАНТИЙ, ПРЯМЫХ ИЛИ ПОДРАЗУМЕВАЕМЫХ, ВКЛЮЧАЯ, В ТОМ ЧИСЛЕ, ЛЮБЫЕ ПОДРАЗУМЕВАЕМЫЕ ГАРАНТИИ ИЛИ УСЛОВИЯ ГОДНОСТИ ДЛЯ ПРОДАЖИ, ИЛИ ПРИГОДНОСТИ К КОНКРЕТНОЙ ЦЕЛИ ИСПОЛЬЗОВАНИЯ. КОМПАНИЯ ASUS, ЕЕ ДИРЕКТОРА, РУКОВОДИТЕЛИ, СОТРУДНИКИ ИЛИ ПРЕДСТАВИТЕЛИ НЕ НЕСУТ НИКАКОЙ ОТВЕТСТВЕННОСТИ ЗА ЛЮБЫЕ КОСВЕННЫЕ, ФАКТИЧЕСКИЕ ОСОБЫЕ ИЛИ СЛУЧАЙНЫЕ УБЫТКИ (ВКЛЮЧАЯ УБЫТКИ ОТ УПУЩЕННОЙ ВЫГОДЫ, УТРАТУ ДЕЯТЕЛЬНОСТИ, НЕ ИСПОЛЬЗОВАНИЕ ИЛИ ПОТЕРЮ ДАННЫХ, ПРЕРЫВАНИЕ ДЕЯТЕЛЬНОСТИ И ТОМУ ПОДОБНОЕ), ДАЖЕ ЕСЛИ КОМПАНИЯ ASUS БЫЛА ОСВЕДОМЛЕНА О ВОЗМОЖНОСТИ УБЫТКОВ ВСЛЕДСТВИЕ ДЕФЕКТА ИЛИ ОШИБКИ В ДАННОМ РУКОВОДСТВЕ ИЛИ ПРОДУКТЕ.

ТЕХНИЧЕСКИЕ ХАРАКТЕРИСТИКИ И ИНФОРМАЦИЯ, ПРИВЕДЕННЫЕ В НАСТОЯЩЕМ РУКОВОДСТВЕ, НОСЯТ ИСКЛЮЧИТЕЛЬНО ИНФОРМАЦИОННЫЙ ХАРАКТЕР И МОГУТ ИЗМЕНЯТЬСЯ В ЛЮБОЕ ВРЕМЯ БЕЗ ПРЕДУПРЕЖДЕНИЯ, И НЕ ДОЛЖНЫ РАССМАТРИВАТЬСЯ КАК ОБЯЗАТЕЛЬСТВО КОМПАНИИ ASUS. КОМПАНИЯ ASUS НЕ НЕСЕТ НИКАКОЙ ОТВЕТСТВЕННОСТИ И ОБЯЗАТЕЛЬСТВ ЗА ЛЮБЫЕ ОШИБКИ ИЛИ НЕТОЧНОСТИ, КОТОРЫЕ МОГУТ СОДЕРЖАТЬСЯ В НАСТОЯЩЕМ РУКОВОДСТВЕ, ВКЛЮЧАЯ ОПИСАНИЯ ПРОДУКЦИИ И ПРОГРАММНОГО ОБЕСПЕЧЕНИЯ.

Изделия и названия компаний, используемые в данном руководстве, могут являться или не являться зарегистрированными товарными знаками или подпадать под действие авторских прав соответствующих компаний, и используются только с целью обозначения и разъяснения, принесения пользы владельцу, без цели нарушения прав.

---

**ВАЖНО!** В данном документе термин «устройство PadFone 2» используется для обозначения двух устройств PadFone 2: PadFone 2 и PadFone 2 Station.

---

## Техника безопасности

### Эксплуатация PadFone 2

- Не пытайтесь открыть корпус устройства PadFone 2. Внутри отсутствуют детали, для которых необходимо обслуживание пользователем, кроме того, существует опасность повреждения хрупких электрических схем и компонентов. Несанкционированная разборка устройства приведет к аннулированию гарантийных обязательств.
- Не подвергайте устройство PadFone 2 воздействию прямых солнечных лучей или избыточному нагреву в течение длительного времени. Это может привести к повреждению устройства.
- Не держите устройство PadFone 2 мокрыми руками, не подвергайте его воздействию влаги или жидкости любого вида. Постоянный перенос устройства из холодной среды в теплую может привести к образованию конденсата внутри устройства PadFone 2, что приведет к возникновению коррозии и возможному повреждению устройства.
- При упаковке устройства PadFone 2 в чемодан во время путешествия соблюдайте осторожность, чтобы не повредить устройство. Помещение в чемодан избыточного объема вещей может привести к возникновению трещины на ЖК-дисплее. Не забывайте отключать беспроводную связь во время путешествия самолетом.
- Эксплуатируете устройство PadFone 2 в условиях с температурой окружающей среды от -10 °C (14 °F) до 40 °C (104 °F).

### Аккумуляторная батарея

PadFone 2 оснащен высокопроизводительной несъемной литий-ионной аккумуляторной батареей. Для продления срока службы аккумуляторной батареи соблюдайте указания по эксплуатации.

- Избегайте выполнения зарядки при чрезвычайно высокой или низкой температуре. Оптимальная производительность аккумуляторной батареи достигается при температуре окружающей среды от +5 °C до +40 °C.
- Запрещается снимать и заменять батарею другой, не получившей одобрение совместимости, аккумуляторной батареей.
- Запрещается снимать и погружать аккумуляторную батарею в воду или любую другую жидкость.
- Запрещается предпринимать попытки раскрыть аккумуляторную батарею, так как она содержит вещества, которые могут быть опасными при проглатывании или при допуске контакта с незащищенной кожей.
- Запрещается снимать и замыкать аккумуляторную батарею накоротко, так как при этом она может нагреться и стать причиной возникновения пожара. Аккумуляторную батарею не следует держать рядом с ювелирными изделиями и другими металлическими предметами.

- Запрещается снимать и помещать аккумуляторную батарею в огонь. Она может взорваться и стать причиной утечки опасных веществ в окружающую среду.
- Запрещается снимать и утилизировать аккумуляторную батарею вместе с обычными бытовыми отходами. Аккумуляторную батарею следует сдать в пункт сбора опасных материалов.
- Не прикасайтесь к контактам аккумуляторной батареи.

### **Зарядное устройство**

- Используйте только зарядное устройство, входящее в комплект поставки устройства PadFone 2.
- Запрещается тянуть за шнур питания зарядного устройства с целью извлечения его из сетевой розетки. Вытаскивайте держась за само зарядное устройство.

### **Очистка и хранение**

- С устройством PadFone 2 всегда следует обращаться осторожно и защищать его от попадания пыли, грязи и влаги. Для недопущения возникновения царапин, запрещается класть устройство PadFone 2 лицевой стороной вниз.
- Если необходимо выполнить очистку, выключите устройство PadFone 2 и аккуратно протрите его мягкой слегка влажной (но не мокрой) тканью. Для очистки объектива камеры используйте ватные валики. Дайте устройству PadFone 2 полностью высохнуть, перед тем как включать его. Запрещается использовать для очистки растворители.
- Если в течение некоторого времени не предполагается пользоваться устройством PadFone 2, полностью зарядите аккумуляторную батарею и храните устройство PadFone 2 в сухом месте, вдали от прямых солнечных лучей. Во время хранения устройство PadFone 2 должно быть выключено. Подзарядку аккумуляторной батареи следует выполнять каждые 6–12 месяцев.
- Запрещается подвергать устройство PadFone 2 нагреву или воздействию прямых солнечных лучей.
- Запрещается подвергать устройство PadFone 2 воздействию влаги или жидкостей любого вида.
- Не приклеивайте этикетки, которые могут блокировать кнопки или не допускать использование других частей устройства, таких как микрофон, динамик или объектив камеры.

---

**ВНИМАНИЕ!** Несоблюдение этих указаний может привести к серьезной травме и возможному повреждению имущества.

---

## Техника безопасности при вождении автомобиля

Запрещается пользоваться телефоном, держа его в руках, во время вождения автомобиля. Во время вождения автомобиля является правонарушением держать телефон или зажимать его у своей шеи в любой точке, выполняя настройку, совершая или принимая телефонный вызов, текстовое сообщение или любые иные данные, связанные с использованием мобильной связи. Разрешается использование полностью вмонтированных в автомобиль комплектов, а также использование альтернативных гарнитур типа "свободные руки".

В целях безопасности рекомендуется использовать держатель при работе с любого вида гарнитурами типа "свободные руки".

Во время вождения автомобиля рекомендуется использовать голосовую почту во всех случаях, если это возможно, и прослушивать свои сообщения находясь вне автомобиля. В случае, если находясь за рулем требуется сделать звонок с помощью гарнитуры типа "свободные руки", разговор должен быть максимально коротким.

Запрещается размещать предметы, в том числе как установленное так и носимое беспроводное оборудование, в зоне установки и срабатывания воздушной подушки. Раскрытие воздушной подушки осуществляется с большой силой. При надувании воздушной подушки устройство может нанести серьезную травму.

## Электронные устройства

Большая часть современного электронного оборудования оснащена экранированием от радиочастотного излучения.

Однако некоторое электронное оборудование может не обладать экранированием от радиочастотных сигналов, излучаемых данным устройством.

### Кардиостимуляторы

Согласно рекомендациям ассоциации производителей медицинского оборудования рекомендуется оставлять зазор не менее, чем в 15 см (6 дюймов) между телефоном и кардиостимулятором для избегания возможного влияния на работу кардиостимулятора. Эти рекомендации согласуются с результатами исследований и рекомендациями независимой исследовательской группой Wireless Technology Research.

### Указания для пользователей, носящих кардиостимуляторы:

- Всегда держите устройство PadFone 2 на расстоянии не менее 15 см (6 дюймов) от кардиостимулятора, если устройство включено.
- Не носите PadFone 2 в нагрудном кармане.
- Прикладывайте телефон к уху, находящемуся с противоположной стороны от кардиостимулятора, чтобы свести к минимуму возможность возникновения помех.
- Если по каким-либо признакам возникает подозрения о наличии таких помех, немедленно выключите устройство PadFone 2.

### Слуховые аппараты

Некоторые цифровые телефоны могут создавать помехи в работе слуховых аппаратов. В случае возникновения таких помех, обратитесь в службу поддержки клиентов ASUS для обсуждения альтернативных методов использования.

## Другие медицинские устройства

При использовании других личных медицинских устройств обратитесь к производителю своего устройства, чтобы установить наличие необходимого экранирования от внешних источников радиочастотного излучения. В получении такого рода информации может помочь лечащий врач.

Выключайте устройство PadFone 2 в медицинских учреждениях в случае, если имеется плакат с предупреждением о недопустимости наличия радиопередающих устройств связи.

В больницах и медицинских учреждениях может применяться оборудование, которое может быть чувствительно к внешнему радиочастотному излучению.

## Транспортные средства

Радиочастотные сигналы могут негативно влиять на неправильно установленные или установленные без надлежащего экранирования электронные системы в автомобилях. Проверить совместимость с конкретным транспортным средством можно с помощью производителя или представителя производителя транспортного средства. Также следует связаться с производителем каждого устройства, установленного в автомобиле.

## Учреждения с запретом использования радиопередающих устройств

Выключите устройство PadFone 2 в случае наличия знака, запрещающего использование радиочастотных устройств связи.

## Магнитные носители данных

Магнитные поля, создаваемые мобильными устройствами, могут повредить данные на магнитных носителях, таких как кредитные карточки, компьютерные диски или магнитная лента. Запрещается размещать устройство PadFone 2 рядом с такими носителями данных. Запрещается подвергать устройство PadFone 2 воздействию сильных магнитных полей, поскольку это может привести к выходу устройства из строя.

## Другие указания по технике безопасности

### Использование в самолете

Правилами запрещается использование мобильного устройства на борту самолета. Выключите устройство PadFone 2 перед посадкой в самолет или отключите в устройстве все беспроводные средства связи.

### Зоны проведения взрывных работ

Чтобы исключить влияние на проведение взрывных работ, выключите устройство PadFone 2 в случае нахождения в зоне проведения взрывных работ или при наличии предупреждения: "Отключите радиопередающие устройства". Соблюдайте требования всех знаков и указаний.

## **Потенциально взрывоопасные среды**

Выключите устройство PadFone 2 при нахождении в любой зоне с потенциально взрывоопасной средой и соблюдайте указания всех знаков и инструкций.

Искры в таких зонах могут стать причиной взрыва или возгорания, что приведет к телесному повреждению и даже к летальному исходу. Зоны с потенциально взрывоопасной средой часто, но не всегда, четко обозначены. К таким зонам относятся топливные зоны, например автозаправочные станции, нижние палубы на кораблях, предприятия по транспортировке или хранению нефти или химических веществ, транспортные средства, работающие на сжиженном нефтяном газе (например, на пропане или бутане), зоны, в которых в воздухе содержатся химические вещества или частицы, такие как мука, пыль или металлическая стружка, и все остальные зоны, в которых обычно рекомендуется глушить двигатель транспортного средства.

## **Меры против удушения**

Берегите PadFone 2 от детей, поскольку SIM-карта и другие мелкие детали представляют опасность удушения при проглатывании.

## **Меры предосторожности**

Устройство PadFone 2 является высококачественным изделием.

Перед эксплуатацией ознакомьтесь со всеми указаниями и предупреждающими знаками на (1) адаптере питания переменного тока.

- Запрещается эксплуатировать устройство PadFone 2 в экстремальных средах – при высокой температуре или при высоком уровне влажности. Оптимальная производительность устройства PadFone 2 обеспечивается при температуре окружающей среды от -15 °C (5 °F) до 40 °C (104 °F).
- Не допускайте грубого обращения с устройством PadFone 2. Не следует ударять, трясти или подвергать устройство перегрузкам. При не использовании устройства кладите его вниз, чтобы не допустить возможного повреждения из-за неустойчивого положения.
- Запрещается подвергать устройство PadFone 2 воздействию дождя или иных жидкостей.
- Не используйте дополнительные принадлежности, не получившие одобрение совместимости.
- Запрещается разбирать устройство PadFone 2 и его принадлежности. В случае необходимости получения обслуживания или ремонта, отправьте устройство в авторизованный сервисный центр. В случае, если устройство будет разобрано, это может привести к опасности поражения электрическим током или возникновения пожара.
- Запрещается замыкать накоротко контакты аккумуляторной батареи металлическими предметами.

## Доступ оператора с помощью инструмента

Если для доступа к ЗОНУ ДОСТУПА ОПЕРАТОРА необходим ИНСТРУМЕНТ, то все остальные отсеки в пределах этой зоны, представляющие опасность, должны быть недоступны ОПЕРАТОРУ, использующему тот же самый ИНСТРУМЕНТ, либо такие отсеки должны быть отмечены как запрещенные для доступа ОПЕРАТОРУ.

Отметка доступа в зону с опасностью поражения электрическим током: (ISO 3864, NO5036).

Оборудование для мест с ограниченным доступом

Для оборудования, предназначенного только для установки в МЕСТА

ОГРАНИЧЕННЫМ ДОСТУПОМ, указания по установке должны содержать описание этого требования.

---

**ВНИМАНИЕ!** Пользователь должен отключать устройство при попадании в зоны с потенциально взрывоопасной атмосферой, например на автозаправочных станциях, складах с хранением химикатов и в зоне проведения взрывных работ.

---

## Данное оборудование можно использовать в:

AT	BE	BG	CH	CY	CZ	DE	DK
EE	ES	FI	FR	GB	GR	HU	IE
IT	IS	LI	LT	LU	LV	MT	NL
NO	PL	PT	RO	SE	SI	SK	TR



## Изделия, работающие в беспроводных сетях на частоте 2,4 ГГц Франция

L'utilisation de cet équipement (2.4GHz wireless LAN) est soumise à certaines restrictions: cet équipement peut être utilisé à l'intérieur d'un bâtiment en utilisant toutes les fréquences de 2400 à 2483.5MHz (Chaîne 1-13). Pour une utilisation en environnement extérieur, les fréquences comprises entre 2400-2454 MHz peuvent être utilisées. Pour les dernières restrictions, voir <http://www.art-telecom.fr>.

На работу данного изделия в беспроводных сетях на частоте 2,4 ГГц накладываются следующие ограничения. При работе внутри помещения данное оборудование может использовать весь частотный диапазон в пределах от 2400 МГц до 2483,5 МГц (каналы с 1 по 13). При работе вне помещений, можно использовать только частотный диапазон от 2400 до 2454 МГц. Для получения самых последних сведений о требованиях см. веб-сайт <http://www.art-telecom.fr>.

## Удельный коэффициент поглощения (SAR)

### Эксплуатация в устройствах для ношения на теле

Данное устройство было протестировано на предмет допустимости эксплуатации в устройствах для ношения на теле. Результаты тестов показали соответствие рекомендациям FCC по радиочастотному излучению при эксплуатации с дополнительными принадлежностями, не содержащими металлов и обеспечивающими расположение телефонной трубки на расстоянии не менее 1,5 см от тела. Использование иных принадлежностей может не обеспечить соответствие рекомендациям FCC по радиочастотному излучению. В случае, если специальные устройства для ношения на теле не используются, то в моменты, когда телефонная трубка не находится возле уха, устройство следует держать на расстоянии не менее 1,5 см, когда оно находится во включенном состоянии.



## CE (SAR)

Данное устройство соответствует требованиям ЕС (1999/519/ЕС) по ограничению воздействия электромагнитных полей на население для защиты здоровья.

Эти ограничения входят в широкий круг рекомендаций по защите населения. Эти рекомендации были разработаны и проверены независимыми научными организациями путем регулярной и тщательной оценки научных исследований. В ЕС единицей измерения для рекомендуемого предела для мобильных устройств является "удельный коэффициент поглощения" (SAR). Предельное значение SAR составляет 2 Вт/кг, усредненное на 10 грамм ткани организма. Этот предел соответствует требованиям ICNIRP (Международной комиссии по защите от неионизирующего излучения).

Данное устройство было протестировано на предмет допустимости эксплуатации в устройствах для ношения на теле. Результаты тестов показали соответствие рекомендациям ICNIRP по воздействию излучений и европейским стандартам EN 62311 и EN 62209-2 при эксплуатации со специальными принадлежностями. Использование других принадлежностей, которые содержат металлы, может не гарантировать соответствие рекомендациям ICNIRP по воздействию излучений.

Значение SAR измеряется при нахождении устройства на расстоянии в xx см от тела, в момент передачи сигнала на максимальном сертифицированном уровне выходной мощности во всех частотных диапазонах работы мобильного устройства.

В следующей таблице приведены максимальные значения SAR для PadFone 2 при работе в каждом из частотных диапазонов.

Диапазон	Положение	SAR 10 g (Вт/кг)
GSM900	Возле головы	0,413
	На теле (зазор 1,5 см)	0,394
GSM1800	Возле головы	0,142
	На теле (зазор 1,5 см)	0,277
WCDMA диапазон VIII	Возле головы	0,232
	На теле (зазор 1,5 см)	0,232
WCDMA диапазон I	Возле головы	0,338
	На теле (зазор 1,5 см)	0,314
WLAN 2.4G	Возле головы	0,039
	На теле (зазор 1,5 см)	0,018
LTE диапазон 20	Возле головы	0,152
	На теле (зазор 1,5 см)	0,138
LTE диапазон 3	Возле головы	0,207
	На теле (зазор 1,5 см)	0,31
LTE диапазон 7	Возле головы	0,123
	На теле (зазор 1,5 см)	0,206

В следующей таблице приведены максимальные значения SAR для PadFone 2 Station при работе в каждом из частотных диапазонов.

Диапазон	Положение	SAR 10г (Вт/кг)
GSM900	На теле (зазор 0 см)	0,812
GSM1800	На теле (зазор 0 см)	1,16
WCDMA диапазон VIII	На теле (зазор 0 см)	0,454
WCDMA диапазон I	На теле (зазор 0 см)	1
WLAN 2.4G	На теле (зазор 0 см)	0,167
LTE диапазон 20	На теле (зазор 0 см)	0,351
LTE диапазон 3	На теле (зазор 0 см)	0,756
LTE диапазон 7	На теле (зазор 0 см)	0,999

Данное устройство было проверено на удовлетворение требования к уровню звукового давления, приведенного в соответствующих стандартах EN 50332-1 и (или) EN 50332-2. Использование телефона или наушников (гарнитуры) в течение продолжительных периодов времени при высоком уровне громкости может привести к необратимой потере слуха.

## Предотвращение потери слуха

Предупреждение, необходимое согласно EN 60950-1:A12.



**ВНИМАНИЕ!** Для предотвращения возможного повреждения органов слуха не пользуйтесь устройством продолжительное время на высоком уровне громкости.

CE 0682



Примечание. Для Франции, наушники (головные телефоны) этого устройства соответствуют требованию к уровню звукового давления, обозначенного в применимых стандартах EN 50332-1: 2000 и (или) EN50332-2: 2003, согласно требованию Franch Article L.5232-1.



A pleine puissance, l'écoute prolongée du baladeur peut endommager l'oreille de l'utilisateur.

**ASUS**

**Адрес: 15 Li-Te Road, Peitou, Taipei, Тайвань**

**Тел.: 886228943447; факс: 886228907698**

### **Декларация**

Компания декларирует, что коды IMEI для данного изделия, **ASUS PadFone 2**, являются уникальными для каждого экземпляра устройства и назначены только этой модели. Код IMEI для каждого экземпляра устройства назначается на предприятии-изготовителе и не может быть изменен пользователем. Таким образом соблюдается целостность пространства кодов IMEI, связанная с требованиями, установленными для стандартов связи GSM.

В случае возникновения вопросов или комментарием по данной проблеме, обращайтесь в нашу компанию.

С наилучшими пожеланиями,

**ASUSTeK COMPUTER INC.**

Тел.: 886228943447

Факс: 886228907698

Эл. почта: <http://vip.asus.com/eservice/techserv.aspx>





**ASUS<sup>®</sup>**

# Padfone<sup>™</sup> 2

**Краткое руководство  
пользователя**

E7674

Первое издание

Авторское право © ASUSTeK COMPUTER INC., 2012

Все права защищены.

Ни одна из частей данного руководства, а также изделия и программное обеспечение, описанные в данном руководстве, не могут быть воспроизведены, распространены, переписаны, сохранены в информационно-поисковой системе или переведены на другой язык в любом виде с использованием любых средств, за исключением информации, хранимой покупателем для целей резервного копирования, без выраженного в письменном виде согласия компании ASUSTek COMPUTER INC. («ASUS»).

Гарантийные обязательства на изделие или его обслуживание не распространяются: (1) в случае ремонта, изменения или модификации продукта, если только на проведение подобного ремонта, изменения или модификации не получено разрешение компании ASUS в письменном виде; (2) если стерт или отсутствует серийный номер изделия.

КОМПАНИЯ ASUS ПРЕДОСТАВЛЯЕТ ДАННОЕ РУКОВОДСТВО НА УСЛОВИИ «КАК ЕСТЬ», БЕЗ КАКИХ-ЛИБО ГАРАНТИЙ, ПРЯМЫХ ИЛИ ПОДРАЗУМЕВАЕМЫХ, ВКЛЮЧАЯ, В ТОМ ЧИСЛЕ, ЛЮБЫЕ ПОДРАЗУМЕВАЕМЫЕ ГАРАНТИИ ИЛИ УСЛОВИЯ ГОДНОСТИ ДЛЯ ПРОДАЖИ, ИЛИ ПРИГОДНОСТИ К КОНКРЕТНОЙ ЦЕЛИ ИСПОЛЬЗОВАНИЯ. КОМПАНИЯ ASUS, ЕЕ ДИРЕКТОРА, РУКОВОДИТЕЛИ, СОТРУДНИКИ ИЛИ ПРЕДСТАВИТЕЛИ НЕ НЕСУТ НИКАКОЙ ОТВЕТСТВЕННОСТИ ЗА ЛЮБЫЕ КОСВЕННЫЕ, ФАКТИЧЕСКИЕ ОСОБЫЕ ИЛИ СЛУЧАЙНЫЕ УБЫТКИ (ВКЛЮЧАЯ УБЫТКИ ОТ УПУЩЕННОЙ ВЫГОДЫ, УТРАТУ ДЕЯТЕЛЬНОСТИ, НЕ ИСПОЛЬЗОВАНИЕ ИЛИ ПОТЕРЮ ДАННЫХ, ПРЕРЫВАНИЕ ДЕЯТЕЛЬНОСТИ И ТОМУ ПОДОБНОЕ), ДАЖЕ ЕСЛИ КОМПАНИЯ ASUS БЫЛА ОСВЕДОМЛЕНА О ВОЗМОЖНОСТИ УБЫТКОВ ВСЛЕДСТВИЕ ДЕФЕКТА ИЛИ ОШИБКИ В ДАННОМ РУКОВОДСТВЕ ИЛИ ПРОДУКТЕ.

ТЕХНИЧЕСКИЕ ХАРАКТЕРИСТИКИ И ИНФОРМАЦИЯ, ПРИВЕДЕННЫЕ В НАСТОЯЩЕМ РУКОВОДСТВЕ, НОСЯТ ИСКЛЮЧИТЕЛЬНО ИНФОРМАЦИОННЫЙ ХАРАКТЕР И МОГУТ ИЗМЕНЯТЬСЯ В ЛЮБОЕ ВРЕМЯ БЕЗ ПРЕДУПРЕЖДЕНИЯ, И НЕ ДОЛЖНЫ РАССМАТРИВАТЬСЯ КАК ОБЯЗАТЕЛЬСТВО КОМПАНИИ ASUS. КОМПАНИЯ ASUS НЕ НЕСЕТ НИКАКОЙ ОТВЕТСТВЕННОСТИ И ОБЯЗАТЕЛЬСТВ ЗА ЛЮБЫЕ ОШИБКИ ИЛИ НЕТОЧНОСТИ, КОТОРЫЕ МОГУТ СОДЕРЖАТЬСЯ В НАСТОЯЩЕМ РУКОВОДСТВЕ, ВКЛЮЧАЯ ОПИСАНИЯ ПРОДУКЦИИ И ПРОГРАММНОГО ОБЕСПЕЧЕНИЯ.

Изделия и названия компаний, использующиеся в данном руководстве, могут являться или не являться зарегистрированными товарными знаками или подпадать под действие авторских прав соответствующих компаний, и используются только с целью обозначения и разъяснения, принесения пользы владельцу, без цели нарушения прав.

Благодарим за приобретение еще одного удивительного изделия компании ASUS!

Перед началом эксплуатации обязательно ознакомьтесь с инструкциями по безопасности и эксплуатации, приведенными в руководстве **Важные замечания**, для предотвращения опасности получения травмы или повреждения устройства.

---

**ПРИМЕЧАНИЕ.** Входящее в комплект поставки «Краткое руководство пользователя» предназначено только для справки, в него могут быть внесены изменения в любой момент без предварительного уведомления. Для получения последних обновлений и дополнительных сведений посетите веб-сайт [www.asus.com](http://www.asus.com).

---

## Знакомство с PadFone 2

### Элементы лицевой панели



---

**ВНИМАНИЕ!** Если планируется использовать PadFone 2 с PadFone 2 Station, не рекомендуется устанавливать защитную пленку или одевать устройство PadFone 2 в чехол, так как это может создать трудности при установке PadFone 2 в PadFone 2 Station и извлечении его оттуда.

---

## Элементы задней панели

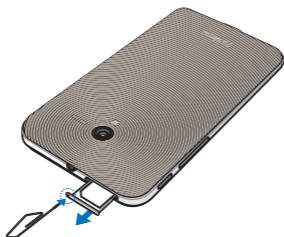


## Установка микро-SIM-карты

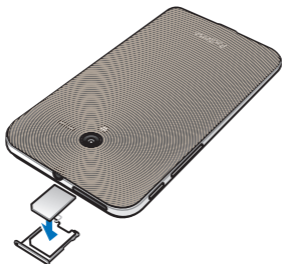
Для того, чтобы начать эксплуатацию PadFone 2, необходимо установить карту модуля идентификации абонента (микро-SIM-карту).

Для установки SIM-карты:

### Извлеките лоток для микро-SIM-карты



### Установите микро-SIM-карты



Установите лоток для микро-SIM-карты обратно

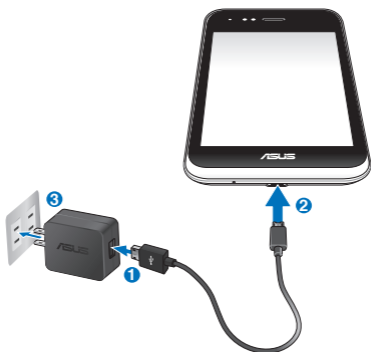


## Зарядка PadFone 2

После установки SIM-карты настоятельно рекомендуется полностью зарядить устройство, а только потом включать его.

Чтобы зарядить PadFone 2:

1. Подключите USB-разъем соединительного кабеля к USB-порту адаптера питания.
2. Подключите разъем PadFone 2 соединительного кабеля к PadFone 2.
3. Подключите адаптер питания к сетевой розетке.



---

### ЗАМЕЧАНИЕ.

- Следует использовать только адаптер питания, входящий в комплект поставки устройства. Использование иного адаптера питания может привести к повреждению устройства.
  - Зарядку PadFone 2 лучше всего выполнять путем подключения к сетевой розетке с помощью входящего в комплект поставки адаптера питания и соединительного кабеля PadFone 2.
  - Адаптер питания рассчитан на работу с сетевыми розетками со следующим диапазоном входного напряжения: от 100 до 240 В переменного тока. Выходное напряжение (на кабель с разъемом «микро-USB») составляет 5 В, 2 А постоянного тока.
-

## Включение и выключение PadFone 2

Чтобы включить или выключить устройство, требуется нажать кнопку питания, находящуюся на боковой поверхности PadFone 2.



---

**ВАЖНО!** При первом включении PadFone 2 отобразится экран приветствия. Коснитесь меню, чтобы выбрать желаемый язык, затем коснитесь **Next Step (Следующий шаг)**. Выполняйте последующие отображаемые на экране указания для настройки PadFone 2.

---

Чтобы выключить PadFone 2:

1. Нажмите и удерживайте нажатой кнопку питания в течение примерно пяти (5) секунд, пока не отобразится меню выключения питания.
2. Коснитесь **Power Off (Выключить питание)**, затем коснитесь кнопки **OK** для подтверждения операции.





# Padfone™ 2 Station

**Краткое руководство пользователя**

E7676

Первое издание

Авторское право © ASUSTeK COMPUTER INC., 2012

Все права защищены.

Никакая часть данного руководства, а также изделия и программное обеспечение, описанные в данном руководстве, не могут быть воспроизведены, распространены, переписаны, сохранены в информационно-поисковой системе или переведены на другой язык в любом виде с использованием любых средств без выраженного в письменном виде согласия компании ASUSTek COMPUTER INC. («ASUS»), за исключением резервного копирования хранящейся у пользователя документации.

Гарантийные обязательства на изделие или его обслуживание не распространяются: (1) в случае ремонта, изменения или модификации продукта, если только на проведение подобного ремонта, изменения или модификации не получено разрешение компании ASUS в письменном виде; (2) если стерт или отсутствует серийный номер изделия.

КОМПАНИЯ ASUS ПРЕДОСТАВЛЯЕТ ДАННОЕ РУКОВОДСТВО НА УСЛОВИИ «КАК ЕСТЬ», БЕЗ КАКИХ-ЛИБО ГАРАНТИЙ, ПРЯМЫХ ИЛИ ПОДРАЗУМЕВАЕМЫХ, ВКЛЮЧАЯ, В ТОМ ЧИСЛЕ, ЛЮБЫЕ ПОДРАЗУМЕВАЕМЫЕ ГАРАНТИИ ИЛИ УСЛОВИЯ ГОДНОСТИ ДЛЯ ПРОДАЖИ, ИЛИ ПРИГОДНОСТИ К КОНКРЕТНОЙ ЦЕЛИ ИСПОЛЬЗОВАНИЯ. КОМПАНИЯ ASUS, ЕЕ ДИРЕКТОРА, РУКОВОДИТЕЛИ, СОТРУДНИКИ ИЛИ ПРЕДСТАВИТЕЛИ НЕ НЕСУТ НИКАКОЙ ОТВЕТСТВЕННОСТИ ЗА ЛЮБЫЕ КОСВЕННЫЕ, ФАКТИЧЕСКИЕ ОСОБЫЕ ИЛИ СЛУЧАЙНЫЕ УБЫТКИ (ВКЛЮЧАЯ УБЫТКИ ОТ УПУЩЕННОЙ ВЫГОДЫ, УТРАТУ ДЕЯТЕЛЬНОСТИ, НЕ ИСПОЛЬЗОВАНИЕ ИЛИ ПОТЕРЮ ДАННЫХ, ПРЕРВАНИЕ ДЕЯТЕЛЬНОСТИ И ТОМУ ПОДОБНОЕ), ДАЖЕ ЕСЛИ КОМПАНИЯ ASUS БЫЛА ОСВЕДОМЛЕНА О ВОЗМОЖНОСТИ УБЫТКОВ ВСЛЕДСТВИЕ ДЕФЕКТА ИЛИ ОШИБКИ В ДАННОМ РУКОВОДСТВЕ ИЛИ ПРОДУКТЕ.

ТЕХНИЧЕСКИЕ ХАРАКТЕРИСТИКИ И ИНФОРМАЦИЯ, ПРИВЕДЕННЫЕ В НАСТОЯЩЕМ РУКОВОДСТВЕ, НОСЯТ ИСКЛЮЧИТЕЛЬНО ИНФОРМАЦИОННЫЙ ХАРАКТЕР И МОГУТ ИЗМЕНЯТЬСЯ В ЛЮБОЕ ВРЕМЯ БЕЗ ПРЕДУПРЕЖДЕНИЯ, И НЕ ДОЛЖНЫ РАССМАТРИВАТЬСЯ КАК ОБЯЗАТЕЛЬСТВО КОМПАНИИ ASUS. КОМПАНИЯ ASUS НЕ НЕСЕТ НИКАКОЙ ОТВЕТСТВЕННОСТИ И ОБЯЗАТЕЛЬСТВ ЗА ЛЮБЫЕ ОШИБКИ ИЛИ НЕТОЧНОСТИ, КОТОРЫЕ МОГУТ СОДЕРЖАТЬСЯ В НАСТОЯЩЕМ РУКОВОДСТВЕ, ВКЛЮЧАЯ ОПИСАНИЯ ПРОДУКЦИИ И ПРОГРАММНОГО ОБЕСПЕЧЕНИЯ.

Изделия и названия компаний, использующиеся в данном руководстве, могут являться или не являться зарегистрированными товарными знаками или подпадать под действие авторских прав соответствующих компаний, и используются только с целью обозначения и разъяснения, принесения пользы владельцу, без цели нарушения прав.

Благодарим за приобретение еще одного замечательного изделия компании ASUS!

Перед началом эксплуатации обязательно ознакомьтесь с инструкциями по безопасности и эксплуатации, приведенными в руководстве **Важные замечания**, входящем в комплект поставки PadFone 2, для предотвращения опасности получить травму или повредить устройство.

---

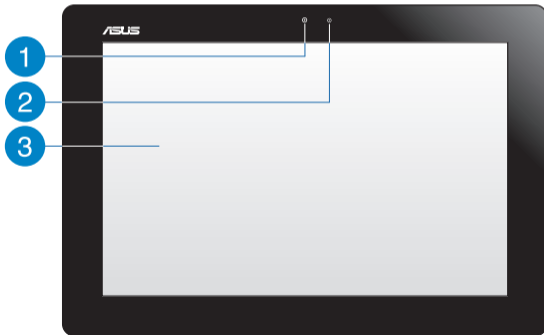
**ПРИМЕЧАНИЕ.** Входящее в комплект поставки «Краткое руководство пользователя» предназначено только для справки, в него могут быть внесены изменения в любой момент без предварительного уведомления. Для получения последних обновлений и дополнительных сведений посетите веб-сайт [www.asus.com](http://www.asus.com).

---

## Знакомство с PadFone 2 Station

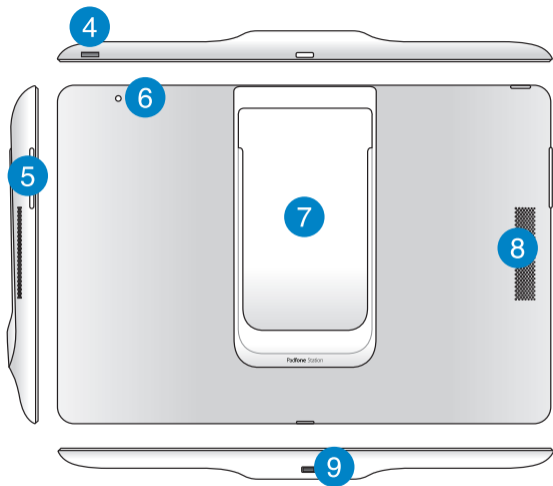
### Внешний вид

- 1 Объектив камеры
- 2 Датчик освещенности
- 3 Сенсорный дисплей



## Внешний вид

- 4 Кнопка питания
- 5 Кнопка регулировки громкости
- 6 Микрофон
- 7 Отсек для PadFone 2
- 8 Динамик
- 9 Порт PadFone 2

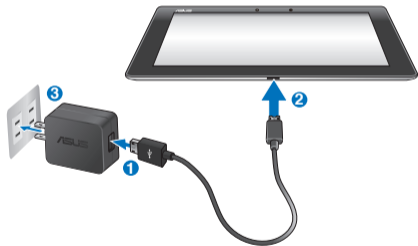


## Зарядка PadFone 2 Station

Настоятельно рекомендуется полностью зарядить PadFone 2 Station перед использованием с PadFone 2.

Чтобы зарядить PadFone 2 Station:

1. Подключите USB-разъем соединительного кабеля к USB-порту адаптера питания.
2. Подключите разъем PadFone 2 соединительного кабеля к PadFone 2 Station.
3. Подключите адаптер питания к сетевой розетке.



---

### ЗАМЕЧАНИЕ.

- Следует использовать только адаптер питания, входящий в комплект поставки устройства. Использование иного адаптера питания может привести к повреждению устройства.
  - Зарядку PadFone 2 лучше всего выполнять путем подключения к сетевой розетке с помощью входящего в комплект поставки адаптера питания и соединительного кабеля PadFone 2.
  - Адаптер питания рассчитан на работу с сетевыми розетками со следующим диапазоном входного напряжения: от 100 до 240 В переменного тока. Выходное напряжение (на кабель с разъемом «микро-USB») составляет 5 В, 2 А постоянного тока.
-

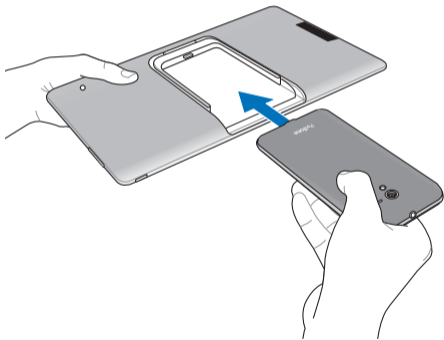
## Установка PadFone 2 в PadFone 2 Station

**ВНИМАНИЕ!** Не рекомендуется устанавливать на PadFone 2 защитную пленку или одевать устройство в чехол, так как это может создать трудности при установке PadFone 2 в PadFone 2 Station и извлечении его оттуда.

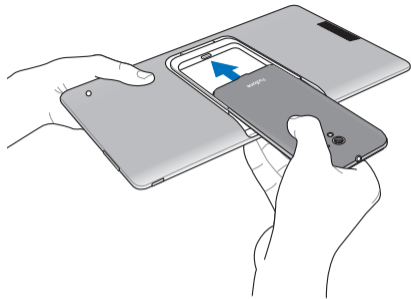
**ПРИМЕЧАНИЕ.** Оберегайте отсек для PadFone 2 Station от попадания пыли и грязи, чтобы не поцарапать и не повредить ваш PadFone 2.

Чтобы вставить PadFone 2 в PadFone 2 Station:

1. Совместите PadFone 2 со слотом отсека для PadFone 2.



2. Вставьте PadFone 2 полностью в отсек так, чтобы возникло надежное соединение с PadFone 2 Station. После подключения PadFone 2 выдаст короткий вибросигнал.



После успешной установки PadFone 2 в PadFone 2 Station, операционная система Android автоматически настроит экран и приложения на работе в среде планшета.

Если приложение предназначено для работы на экране меньшего размера, то рядом с часами отобразится регулятор масштабирования.

---

**ПРИМЕЧАНИЕ.** Изображение экрана приведено только для иллюстрации, его вид может отличаться от изображения, отображаемого на приобретенном устройстве.

---

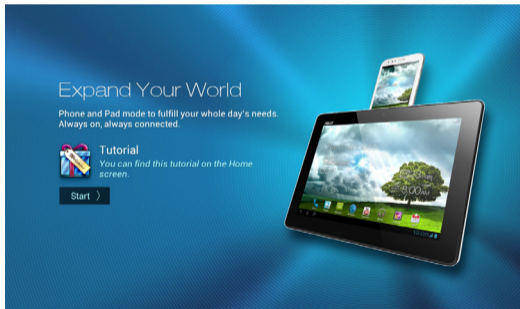




## Руководство

Руководство автоматически запускается при установке PadFone 2 в PadFone 2 Station впервые. В нем приведены полезные сведения о возможностях совместного использования PadFone 2 и PadFone 2 Station.

Для повторного вызова руководства проведите пальцем по главному экрану вправо и коснитесь значка Tutorial (Руководство)



## Извлечение PadFone 2 из PadFone 2 Station

Осторожно вытащите PadFone 2 из PadFone 2 Station.

