

# Руководство пользователя

Дополнительную информацию об использовании телефона вы найдете в полном руководстве пользователя (только английская версия), которое можно скачать на сайте: [www.alcatelonetouch.com](http://www.alcatelonetouch.com). Там вы также можете задать интересующие вас вопросы в разделе FAQ (только английская версия), обновить программное обеспечение и т.д.



Данный продукт отвечает соответствующим ограничениям значений SAR 2.0 Вт/кг. Предельную величину SAR вы можете найти на стр. 20 данного руководства.

В целях соблюдения требований по ограничению воздействия радиочастотного излучения рекомендуется использовать одобренные производителем аксессуары, такие как чехол, и держать устройство на расстоянии в 10 мм от вашего тела. Обратите внимание: в режиме ожидания данное устройство также является источником радиочастотного излучения.



## ЗАЩИТА ВАШЕГО СЛУХА

Для предотвращения возможного повреждения слуха не следует слушать музыку на большой громкости в течение длительного времени. Будьте осторожны, поднося устройство к уху при включенной громкой связи.



## 4 Контакты.....

### 4.1 Просмотр контактов

Для доступа к **Контактам** из главного экрана, нажмите клавишу **OK** и выберите в меню иконку .

### 4.2 Добавление контакта

Вы можете добавить новый контакт в телефон или SIM-карту, выбрав **Новый контакт**.

## 5 Сообщения.....

### 5.1 Создание сообщения

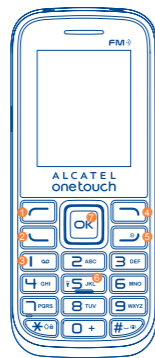
Из главного меню выберите пункт **Сообщения**, чтобы создать текстовое сообщение. Можно ввести его текст самостоятельно, а можно использовать предварительно заданный шаблон сообщения, выбрав пункт **Шаблоны**. Во время создания сообщения выберите **Опции**, чтобы увидеть все возможные варианты действий с сообщениями. Часто отправляемые сообщения можно сохранить в папках **Черновики**.

При добавлении в SMS-сообщение изображений, видео, слайдов или вложенных файлов сообщение автоматически преобразуется в MMS.



SMS более чем на определенное количество символов (количество символов зависит от языка) будут тарифицироваться как несколько сообщений SMS. Специальные символы, например, ударение, также увеличивают размеры SMS, что может привести к отправке нескольких сообщений.

## 1 Ваш телефон.....



- 1 Левая функциональная клавиша
- 2 Ответ/Осуществление вызова
- 3 Голосовая почта
- 4 Правая функциональная клавиша
- 5 Вкл./Выкл. завершения вызова
- 6 Вкл./Выкл. фонаря
- 7 Навигационная клавиша: Меню/Подтверждение операции
- 8 Профили
- 9 Календарь
- 10 Сообщения
- 11 Будильник

### 1.1 Клавиши

- Навигационная клавиша
- Подтверждение операции (нажмите середину клавиши)
- Ответ
- Осуществить вызов
- В режиме ожидания: Список вызовов (Повторный звонок) (нажмите)
- Вкл./Выкл. телефона (нажмите и удерживайте)
- Завершение вызова
- Возврат в режим ожидания
- Левая функциональная клавиша
- Правая функциональная клавиша
- Голосовая почта (нажмите и удерживайте)
- В режиме редактирования: - Краткое нажатие: доступ к таблице символов - Долгое нажатие: ввод нуля
- В режиме редактирования: - Краткое нажатие: изменить метод ввода
- В режиме ожидания: - Краткое нажатие: # - Долгое нажатие: вкл./откл. вибровзвонка
- В режиме редактирования: - Краткое нажатие: (пробел)
- В режиме ожидания: - Краткое нажатие: набор "5" - Долгое нажатие: вкл./выкл. фонаря

### 1.2 Основные значки<sup>(1)</sup>

- Модель 1042X:
- Индикатор заряда аккумулятора
  - Активирована переадресация вызовов: поступающие вызовы будут переадресованы
  - Установлен будильник или запрограммированы встречи
  - Уровень приема сигнала сети
  - Получено голосовое сообщение
  - Пропущенные вызовы
  - Включено радио
  - Непрочитанное SMS
  - Соединение GPRS
  - Bluetooth включен
- Звуковые профили:
- Вибро
  - Бесшумный
  - В самолете
- Модель 1042D:
- Уровень приема сигнала сети
  - Активирована переадресация вызовов: поступающие вызовы будут переадресованы
  - Активирована переадресация вызовов на SIM1 и SIM2 одновременно
  - Роуминг
  - Соединение GPRS

<sup>(1)</sup> Иконки и иллюстрации размещены для ознакомления.

## 2 Перед началом работы.....

### 2.1 Подготовка к работе

#### Снятие и установка задней панели телефона



#### Установка и извлечение аккумулятора



#### Установка и извлечение SIM-карты



Поместите SIM-карту в слот для SIM контактами вниз. Убедитесь, что карта вставлена правильно. Чтобы извлечь карту, слегка нажмите на нее и вытащите из слота.

### 9.12 Услуги

Свяжитесь с оператором своей сотовой сети, чтобы проверить наличие этой услуги.

## 10 Медиа.....

### 10.1 FM-радио

Телефон оснащен радио<sup>(1)</sup> с функцией RDS. Можно использовать данное устройство как обычное радио с сохраненными каналами. Если устройство настроено на радиостанцию, предлагающую услугу Visual Radio, можно также вывести на дисплей визуальную информацию, относящуюся к радиопрограмме. Можно слушать радио, одновременно работая с другими приложениями. Для прослушивания радио подключение наушников необязательно.

### 10.2 Диктофон

Используйте эту функцию для записи аудиофайлов.

## 11 Музыка.....

Для доступа к этой функции зайдите в раздел **Музыка** главного меню. Вы будете иметь возможность свободно управлять музыкой на карте памяти.

<sup>(1)</sup> Качество радиоприема зависит от зоны действия радиостанции в определенной местности.

### Зарядка аккумулятора



Подключите зарядное устройство к телефону и сети соответственно.

- Если аккумулятор полностью разряжен, начало процесса зарядки может занять около 20 минут.
- Не следует прилагать чрезмерных усилий, подключая зарядное устройство к разъему телефона.
- Перед подключением зарядного устройства убедитесь, что аккумулятор установлен правильно.
- Розетка должна находиться вблизи телефона и быть легко доступной (пользоваться удлинителями не рекомендуется).
- При первом использовании телефона, рекомендуется полностью зарядить аккумулятор (примерно 3 часов). Рекомендуется полностью заряжать аккумулятор ( ).
- Для уменьшения энергопотребления после полного заряда аккумулятора отключите телефон от зарядного устройства, уменьшите длительность подсветки и т.д.



Когда зарядка будет завершена, отображение анимации на экране прекратится.

### 2.2 Включение телефона

Удерживайте клавишу , пока телефон не включится.

### 2.3 Выключение телефона

Из главного экрана, удерживайте нажатой клавишу , пока телефон не выключится.

## 3 Вызовы.....

### 3.1 Осуществление вызова

Наберите нужный телефонный номер и нажмите клавишу . Если при наборе номера допущена ошибка, можно удалить неверную цифру, используя правую функциональную клавишу.

Чтобы закончить вызов, нажмите клавишу .

### Вызов экстренной помощи

Если ваш телефон находится в зоне действия сети, наберите номер экстренной службы и нажмите клавишу . Это возможно даже без SIM-карты и без ввода PIN-кода.

### 3.2 Голосовая почта<sup>(1)</sup>

Для доступа к голосовой почте нажмите и удерживайте клавишу .

### 3.3 Ответ на вызов

Для ответа на поступивший вызов нажмите клавишу . Чтобы закончить разговор, используйте клавишу .

### 3.4 Доступные опции во время разговора

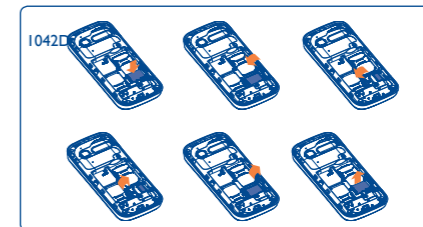
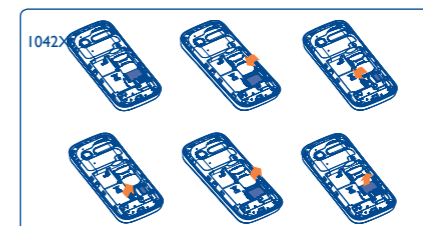
Во время разговора можно пользоваться контактами, короткими сообщениями и другими функциями, не прерывая соединения.

<sup>(1)</sup> Свяжитесь с оператором своей сотовой сети, чтобы проверить наличие этой услуги.

## 12 Файлы.....

Здесь Вы получите доступ ко всем мультимедийным файлам хранящимся в телефоне и карте памяти.

### Установка карты памяти:



Для открытия фиксатора карты microSD сдвиньте его в направлении, указанном стрелкой, и поднимите его. Затем установите карту microSD позолоченными контактами вниз. Опустите фиксатор карты microSD и защелкните его, сдвинув в направлении, противоположном указанному стрелкой.

## 13 Русский режим ввода.....

Для написания сообщения существует два режима ввода:

- Стандартный: Этот режим позволяет вводить текст, выбирая отдельные буквы или символы, указанные на клавишах.
- Упрощенный(быстрый) режим (Zi): Этот режим ускоряет ввод текста.
- Клавиша в режиме редактирования
- Долгое нажатие: доступ к таблице символов
- Ввод нуля

ALCATEL является торговым знаком компании Alcatel-Lucent и используется в соответствии с лицензией, выданной компании TCT Mobile Limited.

Все права защищены © Copyright 2014 TCT Mobile Limited.

Компания TCT Mobile Limited сохраняет за собой право вносить изменения в материалы и технические спецификации продукции без предварительного уведомления



### ЗАЩИТА ВАШЕГО СЛУХА

Для предотвращения возможного повреждения слуха не следует слушать музыку на большой громкости в течение длительного времени. Будьте осторожны, поднося устройство к уху при включенной громкой связи.

