

# Руководство пользователя

Дополнительную информацию об использовании телефона вы найдете в полном руководстве пользователя (только английская версия), которое можно скачать на сайте: [www.alcatelonetouch.com](http://www.alcatelonetouch.com). Там вы также можете задать интересующие вас вопросы в разделе FAQ (только английская версия), обновить программное обеспечение и т.д.



Данный продукт отвечает соответствующим ограничениям значений SAR 2.0 Вт/кг. Предельную величину SAR вы можете найти на стр. 20 данного руководства.

В целях соблюдения требований по ограничению воздействия радиочастотного излучения рекомендуется использовать одобренные производителем аксессуары, такие как чехол, и держать устройство на расстоянии в 10 мм от вашего тела. Обратите внимание: в режиме ожидания данное устройство также является источником радиочастотного излучения.



## ЗАЩИТА ВАШЕГО СЛУХА

Для предотвращения возможного повреждения слуха не следует слушать музыку на большой громкости в течение длительного времени. Будьте осторожны, поднося устройство к уху при включенной громкой связи.



## 4 Контакты.....

### 4.1 Просмотр контактов

Для доступа к **Контактам** из главного экрана, нажмите клавишу **OK** и выберите в меню иконку .

### 4.2 Добавление контакта

Вы можете добавить новый контакт в телефон или SIM-карту, выбрав **Новый контакт**.

## 5 Сообщения.....

### 5.1 Создание сообщения

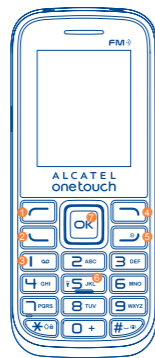
Из главного меню выберите пункт **Сообщения**, чтобы создать текстовое сообщение. Можно ввести его текст самостоятельно, а можно использовать предварительно заданный шаблон сообщения, выбрав пункт **Шаблоны**. Во время создания сообщения выберите **Опции**, чтобы увидеть все возможные варианты действий с сообщениями. Часто отправляемые сообщения можно сохранить в папках **Черновики**.

При добавлении в SMS-сообщение изображений, видео, слайдов или вложенных файлов сообщение автоматически преобразуется в MMS.



SMS более чем на определенное количество символов (количество символов зависит от языка) будут тарифицироваться как несколько сообщений SMS. Специальные символы, например, ударение, также увеличивают размеры SMS, что может привести к отправке нескольких сообщений.

## 1 Ваш телефон.....



- 1 Левая функциональная клавиша
- 2 Ответ/Осуществление вызова
- 3 Голосовая почта
- 4 Правая функциональная клавиша
- 5 Вкл./Выкл. завершения вызова
- 6 Вкл./Выкл. фонаря
- 7 Навигационная клавиша: Меню/Подтверждение операции
- 8 Профили Календарь
- 9 Сообщения Будильник

### 1.1 Клавиши

- Навигационная клавиша  
Подтверждение операции (нажмите середину клавиши)
- Ответ  
Осуществить вызов  
В режиме ожидания:  
Список вызовов (Повторный звонок) (нажмите)
- Вкл./Выкл. телефона (нажмите и удерживайте)  
Завершение вызова  
Возврат в режим ожидания
- Левая функциональная клавиша
- Правая функциональная клавиша
- Голосовая почта (нажмите и удерживайте)
- В режиме редактирования:  
- Краткое нажатие: доступ к таблице символов  
- Долгое нажатие: ввод нуля
- В режиме редактирования:  
- Краткое нажатие: изменить метод ввода
- В режиме ожидания:  
- Краткое нажатие: #  
- Долгое нажатие: вкл./откл. вибровзвонка  
В режиме редактирования:  
- Краткое нажатие: (пробел)
- В режиме ожидания:  
- Краткое нажатие: набор "5"  
- Долгое нажатие: вкл./выкл. фонаря

### 1.2 Основные значки<sup>(1)</sup>

- Модель 1042X:
- Индикатор заряда аккумулятора
  - Активирована переадресация вызовов: поступающие вызовы будут переадресованы
  - Установлен будильник или запрограммированы встречи
  - Уровень приема сигнала сети
  - Получено голосовое сообщение
  - Пропущенные вызовы
  - Включено радио
  - Непрочитанное SMS
  - Соединение GPRS
  - Bluetooth включен
- Звуковые профили:
- Вибро
  - Бесшумный
  - В самолете
- Модель 1042D:
- Уровень приема сигнала сети
  - Активирована переадресация вызовов: поступающие вызовы будут переадресованы
  - Активирована переадресация вызовов на SIM1 и SIM2 одновременно
  - Роуминг
  - Соединение GPRS

<sup>(1)</sup> Иконки и иллюстрации размещены для ознакомления.

## 2 Перед началом работы.....

### 2.1 Подготовка к работе

#### Снятие и установка задней панели телефона



#### Установка и извлечение аккумулятора



#### Установка и извлечение SIM-карты



Поместите SIM-карту в слот для SIM контактами вниз. Убедитесь, что карта вставлена правильно. Чтобы извлечь карту, слегка нажмите на нее и вытащите из слота.

### 9.12 Услуги

Свяжитесь с оператором своей сотовой сети, чтобы проверить наличие этой услуги.

## 10 Медиа.....

### 10.1 FM-радио

Телефон оснащен радио<sup>(1)</sup> с функцией RDS. Можно использовать данное устройство как обычное радио с сохраненными каналами. Если устройство настроено на радиостанцию, предлагающую услугу Visual Radio, можно также вывести на дисплей визуальную информацию, относящуюся к радиопрограмме. Можно слушать радио, одновременно работая с другими приложениями. Для прослушивания радио подключение наушников необязательно.

### 10.2 Диктофон

Используйте эту функцию для записи аудиофайлов.

## 11 Музыка.....

Для доступа к этой функции зайдите в раздел **Музыка** главного меню. Вы будете иметь возможность свободно управлять музыкой на карте памяти.

<sup>(1)</sup> Качество радиоприема зависит от зоны действия радиостанции в определенной местности.

### Зарядка аккумулятора



Подключите зарядное устройство к телефону и сети соответственно.

- Если аккумулятор полностью разряжен, начало процесса зарядки может занять около 20 минут.
- Не следует прилагать чрезмерных усилий, подключая зарядное устройство к разъему телефона.
- Перед подключением зарядного устройства убедитесь, что аккумулятор установлен правильно.
- Розетка должна находиться вблизи телефона и быть легко доступной (пользоваться удлинителями не рекомендуется).
- При первом использовании телефона, рекомендуется полностью зарядить аккумулятор (примерно 3 часов). Рекомендуется полностью заряжать аккумулятор ( ).
- Для уменьшения энергопотребления после полного заряда аккумулятора отключите телефон от зарядного устройства, уменьшите длительность подсветки и т.д.



Когда зарядка будет завершена, отображение анимации на экране прекратится.

### 2.2 Включение телефона

Удерживайте клавишу , пока телефон не включится.

### 2.3 Выключение телефона

Из главного экрана, удерживайте нажатой клавишу , пока телефон не выключится.

## 3 Вызовы.....

### 3.1 Осуществление вызова

Наберите нужный телефонный номер и нажмите клавишу . Если при наборе номера допущена ошибка, можно удалить неверную цифру, используя правую функциональную клавишу.

Чтобы закончить вызов, нажмите клавишу .

### Вызов экстренной помощи

Если ваш телефон находится в зоне действия сети, наберите номер экстренной службы и нажмите клавишу . Это возможно даже без SIM-карты и без ввода PIN-кода.

### 3.2 Голосовая почта<sup>(1)</sup>

Для доступа к голосовой почте нажмите и удерживайте клавишу .

### 3.3 Ответ на вызов

Для ответа на поступивший вызов нажмите клавишу . Чтобы закончить разговор, используйте клавишу .

### 3.4 Доступные опции во время разговора

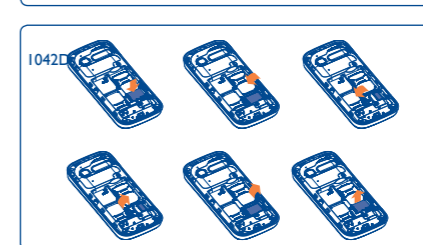
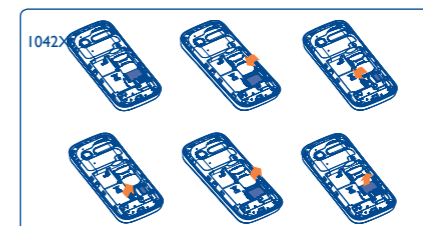
Во время разговора можно пользоваться контактами, короткими сообщениями и другими функциями, не прерывая соединения.

<sup>(1)</sup> Свяжитесь с оператором своей сотовой сети, чтобы проверить наличие этой услуги.

## 12 Файлы.....

Здесь Вы получите доступ ко всем мультимедийным файлам хранящимся в телефоне и карте памяти.

### Установка карты памяти:



Для открытия фиксатора карты microSD сдвиньте его в направлении, указанном стрелкой, и поднимите его. Затем установите карту microSD позолоченными контактами вниз. Опустите фиксатор карты microSD и защелкните его, сдвинув в направлении, противоположном указанному стрелкой.

## 13 Русский режим ввода.....

Для написания сообщения существует два режима ввода:

- Стандартный: Этот режим позволяет вводить текст, выбирая отдельные буквы или символы, указанные на клавишах.
- Упрощенный(быстрый) режим (Zi): Этот режим ускоряет ввод текста.
- Клавиша в режиме редактирования  
Короткое нажатие: доступ к таблице символов  
Долгое нажатие: ввод нуля

ALCATEL является торговым знаком компании Alcatel-Lucent и используется в соответствии с лицензией, выданной компании TCT Mobile Limited.

Все права защищены © Copyright 2014 TCT Mobile Limited.

Компания TCT Mobile Limited сохраняет за собой право вносить изменения в материалы и технические спецификации продукции без предварительного уведомления



### ЗАЩИТА ВАШЕГО СЛУХА

Для предотвращения возможного повреждения слуха не следует слушать музыку на большой громкости в течение длительного времени. Будьте осторожны, поднося устройство к уху при включенной громкой связи.



## Меры безопасности .....

Перед началом эксплуатации телефона внимательно прочитайте эту главу. Производитель не несёт ответственности за ущерб, причиненный в результате эксплуатации телефона, не соответствующей правилам, приведенным в данном руководстве.

**• МЕРЫ БЕЗОПАСНОСТИ В АВТОМОБИЛЕ:**

Проведённые исследования показали, что использование мобильного телефона в движущемся транспортном средстве представляет реальную угрозу, даже при использовании громкой связи (специального автомобильного набора, гарнитуры «наушник-микрофон» и т.д.), и поэтому мы настоятельно рекомендуем водителям пользоваться телефоном только во время остановок.

Находясь за рулем, не используйте свой телефон и наушники для прослушивания музыки или радио. Такое использование наушников потенциально опасно, а в некоторых регионах даже официально запрещено. Включенный телефон испускает электромагнитные волны,

которые могут создавать помехи работе электронных систем автомобиля, таких как система антиблокировки тормозов (ABS) или надувные подушки безопасности (Airbag). Во избежание проблем рекомендуется:

- не помещать телефонный аппарат на приборную доску и вблизи подушек безопасности,

- вынести у поставщика или изготовителя автомобиля, насколько надежно защищены от помех его электронные системы.

**• УСЛОВИЯ ЭКСПЛУАТАЦИИ:**

Рекомендуется время от времени выключать телефон, чтобы улучшить его работу.

Всегда выключайте телефон перед посадкой в самолет. Не включайте телефон на территории медицинских учреждений, кроме специально отведенных мест. Мобильные телефоны, как и многие другие бытовые приборы, могут создавать помехи в работе электрических и электронных устройств, использующих радиочастоты. Включайте телефон, когда вы находитесь рядом с газом или легковоспламеняющимися жидкостями. Строго соблюдайте правила использования мобильных телефонов, вывешенные на складах ГСМ, бензозаправочных станциях, химических заводах или в любом ином месте, где имеется риск взрыва. Следите за тем, чтобы включенный телефон находился на расстоянии не менее чем 15 см от медицинских приборов, таких как кардиостимулятор, инсулиновый инжектор и т.д.

При разговоре всегда держите телефон со стороны, противоположной кардиостимулятору или слуховому аппарату, если вы ими пользуетесь.

Во избежание негативных воздействий на слух сначала примите входящий звонок нажатием клавиши и только затем поднесите телефон к уху. Кроме того, при использовании громкой связью не подносите телефон близко к уху, поскольку громкий звук может повредить слух.

Не позволяйте детям использовать телефон и/или играть с телефоном и аксессуарами без присмотра взрослых.

Поскольку телефон содержит элементы, которые могут вызвать аллергическую реакцию, при открытии крышки батареи рекомендуется принять необходимые меры предосторожности.

Бережно обращайтесь со своим телефоном и храните его в чистом, незапыленном месте.

Защищайте телефон от воздействия неблагоприятных внешних условий (влажности, дождя, попадания жидкости внутрь, пыли, морского воздуха и т.п.). Производитель рекомендует эксплуатировать телефон при температуре от -10°С до +55°С.

При температуре свыше +55°С изображение на экране может выглядеть смазанным. Это временная проблема, не представляющая опасности.

Вызов экстренных служб может быть недоступен в некоторых сетях. Никогда не полагайтесь только на свой мобильный телефон в экстренных случаях.

Не вскрывайте, не разбирайте и не пытайтесь отремонтировать телефон самостоятельно. Берегите его от падений или других сильных динамических воздействий.

Не используйте телефон, если стеклянный экран повреждён, поцарапан или разбит, чтобы избежать травм.

Не наносите краску на телефон. Пользуйтесь только теми аккумуляторами, зарядными устройствами и аксессуарами, которые рекомендованы компанией TCT Mobile Limited, а также ее филиалами, и совместимы с вашей моделью телефона. Компания TCT Mobile Limited и ее филиалы не несут ответственности за ущерб, вызванный использованием нерекондованных аккумуляторов или зарядных устройств. Не забывайте делать резервные копии или сохранять в письменном виде все важные сведения, хранящиеся в телефоне. Некоторые люди под действием вспышек света, производимых видеограмми, могут быть склонны к приступам эпилепсии, временным помутнением сознания

или провалам в памяти. Такие симптомы могут проявиться у человека, ранее их не испытывавшего. Если в вашей семье наблюдались такие случаи, проконсультируйтесь с врачом, прежде чем играть в видеоигры на своем телефоне или использовать другие его функции, производящие яркие вспышки света.

Родители должны присматривать за детьми, когда они играют в видеоигры или используют функции мобильного телефона с яркими световыми эффектами. Если возникают следующие симптомы: конвульсии, глазные и мышечные судороги; потеря сознания, неконтролируемые движения и потеря ориентации, необходимо прекратить игру, отключить световые эффекты на мобильном телефоне и проконсультироваться с врачом. Чтобы предотвратить появление подобных симптомов, примите следующие меры:

- Не играйте в игры и не используйте яркие световые эффекты на телефоне, если вы устали и нуждаетесь в отдыхе.
- Ежечасно делайте 15-ти минутные паузы.
- Играйте в хорошо освещенном помещении.
- Всегда держите телефон на достаточном расстоянии от глаз.

- Почувствовав тяжесть в руках и запястьях, сразу прекратите игру и не возобновляйте ее в течение нескольких часов.
- Если тяжесть в руках, запястьях и предплечьях не проходит, прекратите играть и обратитесь к врачу.

Когда вы играете в игры на вашем телефоне, вы можете испытывать временный дискомфорт в ладонях, руках, плечах, шеи или других частях вашего тела. Следуйте инструкциям, данным выше, чтобы избежать скелетно-мышечных расстройств.

Этот знак на вашем телефоне, аккумуляторе и различных аксессуарах обозначает, что после того, как вы перестали ими пользоваться а хотите их выбросить, эти устройства нужно сдать в специальные центры сбора отходов, такие как:

- городские свалки, снабженные специальными баками для сбора данных устройств

- баки для сборки электронных отходов в пунктах продажи.

Впоследствии эти отходы будут переработаны, что позволит избежать выбросов вредных веществ в окружающую среду, а также повторно использовать материалы, содержащиеся в переработанных устройствах.

**В странах Европейского Союза:**

Центры сбора электронных отходов доступны для всех и бесплатны.

Любая аппаратура, помеченная таким знаком, должна быть сдана в центры сбора.

**В странах, не входящих в Европейский Союз:**

Если в вашей стране существуют соответствующие центры сбора и переработки электронных отходов, помеченная этим знаком аппаратура не должна выкидываться с бытовым мусором, а должна сдаваться в эти центры сбора для дальнейшей переработки.

**жизнь и спрашивать разрешение на запись частных и конфиденциальных переговоров, а также фотосъемку частных лиц. Оператор связи, а также производитель, поставщики и продавцы отказываются от любой ответственности, связанной с незаконным использованием вашего телефона.**

**• АККУМУЛЯТОР:**

Прежде чем вынуть аккумулятор из телефона, убедитесь в том, что телефон выключен.

Соблюдайте следующие меры предосторожности:
- не вскрывайте аккумулятор (это создает риск токсичных испарений и ожогов),

- не протирайте и не разбирайте аккумулятор, не замыкайте его полюса,

- не бросайте аккумулятор в огонь или в бытовую мусор, не подвергайте его воздействию температур свыше +60°С. Выбрасывая аккумулятор, соблюдайте действующее в вашей стране законодательство по охране окружающей среды. Используйте аккумулятор только по назначению. Никогда не пользуйтесь поврежденными аккумуляторами и аккумуляторами, не рекомендованными компанией TCT Mobile Limited и/или ее филиалами.

Этот знак на вашем телефоне, аккумуляторе и различных аксессуарах обозначает, что после того, как вы перестали ими пользоваться а хотите их выбросить, эти устройства нужно сдать в специальные центры сбора отходов, такие как:

- городские свалки, снабженные специальными баками для сбора данных устройств

- баки для сборки электронных отходов в пунктах продажи.

Впоследствии эти отходы будут переработаны, что позволит избежать выбросов вредных веществ в окружающую среду, а также повторно использовать материалы, содержащиеся в переработанных устройствах.

**В странах Европейского Союза:**

Центры сбора электронных отходов доступны для всех и бесплатны.


Любая аппаратура, помеченная таким знаком, должна быть сдана в центры сбора.

**В странах, не входящих в Европейский Союз:**


Если в вашей стране существуют соответствующие центры сбора и переработки электронных отходов, помеченная этим знаком аппаратура не должна выкидываться с бытовым мусором, а должна сдаваться в эти центры сбора для дальнейшей переработки.

# Возможные неисправности и способы их устранения.....

Прежде чем обращаться в отдел послепродажного обслуживания, вам рекомендуется следовать следующим советам:

- Для оптимальной работы аккумулятора рекомендуется заряжать его полностью (  ).
- Старайтесь не хранить большие объемы данных в телефоне, так как это может привести к снижению эффективности его работы.
- Используйте сброс настроек<sup>(1)</sup> чтобы выполнить форматирование телефона (для форматирования необходимо выключить телефон и одновременно нажать клавишу # и клавишу Включения телефона). ВСЕ личные данные: контакты, сообщения и файлы - будут удалены при сбросе настроек. Настоятельно рекомендуется сохранять резервные копии данных телефона и профиль, прежде чем делать форматирование.
- Мой мобильный телефон не включается**
  - Проверьте контакты аккумулятора, извлеките и снова установите аккумулятор, а затем включит телефон.
  - Проверьте уровень заряда аккумулятора, заряджайте его как минимум 20 минут.
  - Если телефон все еще не включается, пожалуйста, сбросьте настройки телефона<sup>(1)</sup>

**Мой мобильный телефон не реагирует на любые действия с ним в течение нескольких минут**

- Перезапустите телефон, нажав и удерживая клавишу 
- Извлеките аккумулятор и снова установите его, затем перезагрузите телефон.
- Если телефон все еще не включается, пожалуйста, сбросьте настройки телефона<sup>(1)</sup>

**Мой мобильный телефон неожиданно отключается**

- Убедитесь, что клавиша Включения не была по ошибке нажата.
- Проверьте уровень заряда аккумулятора.
- Если телефон все еще не включается, пожалуйста, сбросьте настройки телефона<sup>(1)</sup>
- Проверьте контакты аккумулятора, извлеките и снова установите его, затем включит телефон.
- Проверьте уровень заряда аккумулятора, заряджайте его как минимум 20 минут.
- Если телефон все еще не включается, пожалуйста, сбросьте настройки телефона<sup>(1)</sup>

**Мой мобильный телефон не может подключиться к сети или отображается сообщение «Нет обслуживания»**

• Убедитесь, что клавиша Включения не была по ошибке нажата.

**ОСТОРОЖНО: СУЩЕСТВУЕТ РИСК ВЗРЫВА, ЕСЛИ АККУМУЛЯТОРНАЯ БАТАРЕЯ ЗАМЕНЕНА БАТАРЕЕЙ НЕВЕРНОГО ТИПА. УТИЛИЗИРУЙТЕ ИСПОЛЬЗОВАННЫЕ БАТАРЕИ В СООТВЕТСТВИИ С ИНСТРУКЦИЯМИ.**

**• ЗАРЯДНЫЕ УСТРОЙСТВА**

Зарядные устройства, предназначенные для вашего телефона, работают при температурах от 0°С до +40°С. Они полностью отвечают стандартам безопасности, установленным для информационно-технологического и офисного оборудования. Они также соответствуют директиве 2009/125/ЕС. Из-за различий в спецификациях на электротехническое оборудование, действующих в разных странах, приобретенное в одной стране зарядное устройство может не работать в другой стране. Используйте зарядные устройства для посторонних целей запрещается.

**• ЭЛЕКТРОМАГНИТНОЕ ИЗЛУЧЕНИЕ:**

Гарантия соответствия международным стандартам (ICNIRP) и европейской директиве 1999/5/CE (R&TTE) является обязательным условием для выпуска на рынок любой модели мобильного телефона. Главное требование этих стандартов и директив состоит в защите здоровья и обеспечении безопасности потребителей и окружающих их людей.

**ДАННОЕ УСТРОЙСТВО СООТВЕТСТВУЕТ МЕЖДУНАРОДНЫМ СТАНДАРТАМ, РЕГЛАМЕНТИРУЮЩИМ ПРЕДЕЛЬНЫЕ УРОВНИ ВОЗДЕЙСТВИЯ РАДИОВОЛН НА ЧЕЛОВЕКА**

Данное мобильное устройство является передатчиком и приемником радиосигнала. Его конструкция исключает превышение предельных уровней воздействия радиоволн (радиочастотных электромагнитных полей), установленных международными стандартами. Стандарты были разработаны независимой научно-исследовательской организацией (ICNIRP) с целью обеспечения безопасности всех лиц, независимо от возраста и состояния здоровья. В стандартах, определяющих допустимый уровень воздействия радиоволн, используется показатель, именуемый удельным коэффициентом поглощения электромагнитной энергии (Specific Absorption Rate, или SAR). Для мобильных устройств установлено предельное значение SAR, равное 2 Вт/кг. Испытания для измерения SAR проводятся для стандартных рабочих положений устройства, при которых мощность излучения устройства находится на самом высоком сертифицированном уровне, во всех диапазонах рабочих частот. Максимальное значение SAR в соответствии со стандартами ICNIRP для данной модели устройства составляет:

18

20

- Проверьте уровень заряда аккумулятора.
- Если телефон все еще не включается, пожалуйста, сбросьте настройки телефона<sup>(1)</sup>

**Мой мобильный телефон не заряжается должным образом**

- Убедитесь, что вы используете зарядное устройство и аккумулятор ALCATEL.
- Почистите его контакты, если они загрязнены.
- Перед подключением зарядного устройства убедитесь, что аккумулятор установлен правильно.
- Убедитесь, что аккумулятор не разряжен полностью; если аккумулятор разряжен в течение длительного времени, индикатор зарядки появится лишь через 20 минут после начала зарядки.
- Убедитесь, что зарядка телефона проходит в нормальных условиях (0°С до +40°С).
- Если вы находитесь за границей, проверьте совместимость входного напряжения.

**Мой мобильный телефон не может подключиться к сети или отображается сообщение «Нет обслуживания»**

- Попытайтесь подключиться к сети в другом месте.
- Уточните зону покрытия у своего оператора сети.
- Проверьте у оператора, что ваша SIM-карта активна.
- Попытайтесь выбрать доступную сеть вручную.
- Убедитесь, что ваша SIM-карта установлена правильно.
- Импортируйте все контакты, сохраненные на SIM-карте, на телефон.

**Ошибка SIM-карты**

- Убедитесь, что ваша SIM-карта установлена правильно
- Убедитесь, что микросхема вашей SIM-карты не повреждена и не поцарапана.
- Убедитесь, что для вашей SIM-карты доступны услуги связи.

**Невозможно осуществить исходящий вызов**

- Убедитесь, что номер набран правильно и нажмите клавишу 
- Если вы осуществляете международный вызов, проверьте код страны и города.

**ALCATEL 1042X:**

Максимальное значение SAR для данной модели и условия, при которых оно было зарегистрировано		
<b>При использовании непосредственно возле головы</b>	GSM900 + Bluetooth	0.748 Вт/кг
<b>При ношении на теле</b>	GSM900 + Bluetooth	1.00 Вт/кг

**ALCATEL 1042D:**

Максимальное значение SAR для данной модели и условия, при которых оно было зарегистрировано		
<b>При использовании непосредственно возле головы</b>	GSM900 + Bluetooth	0.748 Вт/кг
<b>При ношении на теле</b>	GSM900 + Bluetooth	1.00 Вт/кг

Во время использования фактическое значение SAR для данного устройства, как правило, находится значительно ниже его максимальных значений. Это происходит потому, что телефон автоматически выбирает минимальный уровень мощности, достаточный для надежного соединения с сетью. Чем ниже выходная мощность устройства, тем ниже значение SAR.

Измерение значения SAR во время ношения устройства на теле было проведено на расстоянии 10 мм от тела. Для обеспечения требуемого уровня SAR устройство должно находиться не менее, чем на данном расстоянии от вашего тела. Если вы используете не утвержденные производителем аксессуары, убедитесь, что они не содержат металлических компонентов и обеспечивают расположение устройства на указанном расстоянии от тела. Всемирная Организация Здравоохранения и Управление по контролю качества продуктов и лекарств США заявили, что если люди хотят снизить уровень воздействия радиоизлучения, им рекомендуется использовать устройство громкой связи, чтобы держать телефон вдали от головы и тела во время телефонных вызовов, а также уменьшить время использования телефона. Дополнительно информацию вы можете найти на сайте: www.alcatelonetouch.com

Дополнительную информацию о воздействии электромагнитных полей на человеческий организм можно получить на сайте: http://www.who.int/peh-emf.

Ваш телефон оснащен встроенной антенной. Чтобы обеспечить максимальное качество работы телефона, не прикасайтесь к ней и предохраняйте ее от повреждения.

18

20

- Убедитесь, что ваш телефон подключен к сети и что сеть доступна и не перегружена.
- Проверьте условия контракта с вашим оператором сотовой связи (остаток на счету, активность SIM-карты и т.д.).
- Убедитесь, что ваши исходящие вызовы не заблокированы.
- Убедитесь, что профиль «В самолете» отключен.

**Невозможно принять входящий вызов**



- Убедитесь, что ваш телефон включен, подключен к сети и что сеть доступна и не перегружена.
- Проверьте условия контракта с вашим оператором сотовой связи (остаток на счету, активность SIM-карты и т.д.).
- Убедитесь, что ваши входящие вызовы не заблокированы.
- Убедитесь, что профиль «В самолете» отключен.

**При приеме входящего вызова на экране не отображается имя/номер вызывающего абонента**

- Проверьте, подключена ли у вас данная услуга.
- У вашего собеседника может быть включен анти-определитель.

**Невозможно найти мои контакты**

- Убедитесь, что ваша SIM-карта не повреждена.
  - Убедитесь, что ваша SIM-карта установлена правильно.
  - Импортируйте все контакты, сохраненные на SIM-карте, на телефон.
- Плохое качество голосовой связи**

- Вы можете регулировать громкость во время вызова нажав клавишу 
- Проверьте уровень принимаемого сигнала 
- Убедитесь, что микрофоны и динамик на телефоне чистые.

**Невозможно получить доступ к функциям, описанным в данном руководстве**

- Проверьте, включены ли эти функции в контракт, заключенный вами с оператором.
- Убедитесь, что не требуется аксессуаров ALCATEL.

Поскольку мобильный телефон является многофункциональным устройством, его можно использовать на большом расстоянии от головы. Мобильное устройство так же можно использовать с наушниками или с кабелем USB. Если вы используете другие аксессуары убедитесь, что они не содержат металлических компонентов; держите телефон на расстоянии минимум 10 мм от вашего тела.

**• ЛИЦЕНЗИОННАЯ ИНФОРМАЦИЯ**

Obigo®

является зарегистрированным товарным знаком компании Obigo AB.



Логотип microSD является товарным знаком.



eZiText™ и Zi™ являются торговыми марками Zi Corporation и/или ее филиалами



Товарный знак и эмблемы Bluetooth принадлежат корпорации Bluetooth SIG, и любое их использование компанией TCT Mobile Limited и ее филиалами осуществляется в рамках соответствующей лицензии. Другие товарные знаки и названия продуктов являются собственностью соответствующих владельцев.

**ALCATEL 1042X/1042D Bluetooth QD ID B021548**

18

20

Дополнительную информацию о воздействии электромагнитных полей на человеческий организм можно получить на сайте: http://www.who.int/peh-emf.

Ваш телефон оснащен встроенной антенной. Чтобы обеспечить максимальное качество работы телефона, не прикасайтесь к ней и предохраняйте ее от повреждения.

18

20

**Когда я выбираю номер из Контактлов, номер не набирается**

- Убедитесь, что вы правильно записали телефон.
- Убедитесь, что вы правильно выбрали код страны при международном вызове.

**Невозможно добавить новый контакт**

- Убедитесь, что SIM-карта не переполнена; удалите несколько контактов или сохраните контакты в память телефона.

**Собеседники не могут оставлять для меня сообщения в системе голосовой почты**

• Свяжитесь с оператором своей сотовой сети, чтобы проверить наличие этой услуги.

**Нет доступа к системе голосовой почты**

- Убедитесь, что номер голосовой почты вашего оператора правильно указан в меню **Сообщения\Голосовая почта**.

- Попробуйте позже, если в данный момент система перегружена.

**Мигающая иконка **

- Проверьте наличие свободного места на SIM-карте, так как она может быть переполнена. В этом случае удалите сообщения или сохраняйте их в память телефона.

**SIM-карта заблокирована с помощью PIN-кода**

- Свяжитесь с оператором и получите у него ваш PUK-код (персональный код разблокировки).

**Как продлить срок работы от аккумулятора**

- Убедитесь, что соблюдается рекомендации по полной зарядке аккумулятора (минимум 3 часа).
- После частичной зарядки показания индикатора зарядки могут быть некорректными. Подождите примерно 20 минут после отключения зарядного устройства, чтобы увидеть истинный уровень зарядки аккумулятора.
- Не включайте подсветку без необходимости.

<sup>[1]</sup> Сброс настроек ВСЕ личные данные: контакты, сообщения и файлы - будут удалены при сбросе настроек. Пожалуйста, сохраните данные телефона на SIM-карту перед его форматированием.