

Acer F900

Руководство пользователя

© 2009 Все права защищены

Руководство пользователя смартфона Смартфон Асер F900

Первое издание: март 2009 г.

Смартфон Асер F900

Номер модели: _____

Серийный номер: _____

Дата покупки: _____

Место покупки: _____

Оглавление

Элементы смартфона Смартфон Acer F900	
Особенности и функции	7
Другие справочные материалы	8
Глава 1. Подготовка к работе	
Распаковка смартфона	9
Элементы смартфона	10
Установка SIM-карты	13
Извлечение SIM-карты и батареи	15
Зарядка батареи	16
Первое включение устройства	17
Начальный экран	19
Подключение к компьютеру и синхронизация данных	21
Глава 2. Осуществление вызовов	
Перед осуществлением вызова	23
Использование экранной цифровой клавиатуры	24
Осуществление голосового вызова	24
Экран голосовых вызовов	26
Экранные параметры вызовов	27
Глава 3. Устройства ввода	
Перо	33
Кнопки приложений	33
Экранная клавиатура	34
Глава 4. Сообщения	
Экран сообщений	37
SMS-сообщения	38
MMS-сообщения	39
Эл. почта	42
Глава 5. Обзор начального экрана	

Начальный экран	43
Настройка основных параметров	46
Глава 6. Использование камеры	
Значки и индикаторы камеры	50
Фотосъемка	51
Видеосъемка	52
Параметры фотографий и видеозаписей	53
Глава 7. Дополнительные операции	
Переключение смартфона смартфон в режим полета	55
Диспет. связи	56
Настройка параметров подключения	56
Настройки телефона	61
Управление контактами	63
Диспетчер визитных карточек	66
Диспетчер SIM-карты	68
Подключение к компьютеру и установка программного обеспечения	69
Другие функции	70
Воспроизведение мультимедийных файлов	72
Выполнение сброса настроек смартфона смартфон	78
Глава 8. Принадлежности и советы	
Использование стереофонической гарнитуры	83
Использование Bluetooth-гарнитуры	83
Использование смартфона смартфон в качестве модема	84
Установка карты памяти micro SD	88
Приложение	
Часто задаваемые вопросы, устранение неполадок и сообщения об ошибках	89
Технические характеристики	92
Предупреждения и меры предосторожности	94

Экстренные вызовы	101
Информация о переработке и утилизации	101
Уход за смартфоном смартфон	103
Правила безопасности	104

Элементы смартфона

Смартфон Acer F900

Особенности и функции

Новый смартфон смартфон является многофункциональным инструментом, оснащенным интуитивно понятными функциями и мощными приложениями, которые облегчают организацию и синхронизацию информации с личными делами. Смартфон смартфон позволяет выполнять перечисленные ниже операции.

- Синхронизировать электронную почту с сервером в пути.
- Осуществлять голосовые и видеовызовы при подключении к сетям 3G, EDGE, GPRS, HSPA и HSDPA.
- Устанавливать беспроводное подключение к локальной сети для получения доступа к Интернету и другим сетевым функциям.
- Использовать настраиваемый начальный экран для получения доступа к обширному набору программного обеспечения для выполнения часто используемых задач на платформе Windows Mobile 6.1 Professional.
- Синхронизировать информацию на компьютере и смартфоне смартфон.
- Передавать информацию между устройствами, оснащенными функциями Bluetooth и беспроводной локальной сети (ЛВС).

Отличительные черты изделия

- Процессор Samsung SC3 6410 533 МГц
- 256 Мб ПЗУ, 128 Мб ОЗУ (16 Мб используется совместно с модемом)
- Сенсорный 3,8-дюймовый ЖК-дисплей на тонкопленочных транзисторах (TFT) с разрешением 800 x 480 пикселей
- Слот карты памяти micro SD
- 10-контактный разъем мини-USB

- Литий-полимерная аккумуляторная батарея с высокой плотностью электролита емкостью 1530 мАч (заменяемая)
- Вход питания постоянного тока (5 В, 1 А)
- Microsoft Windows Mobile 6.1 Professional Edition

Другие справочные материалы

Дополнительные сведения по использованию смартфона см. в перечисленных ниже руководствах:

Информация	Документ
Программы на смартфоне смартфон и дополнительные программы, которые можно установить на смартфон смартфон	Настоящее Руководство пользователя. Содержится на входящем в комплект поставки компакт-диске и предоставляет оперативную справку по использованию смартфона. Файл справки смартфона смартфон. Выберите пункт «Справка» в меню «Пуск» .
Подключение и синхронизация с компьютером	Краткое руководство. Справка ActiveSync на компьютере. Для просмотра справки выберите пункт «Справка» , а затем «Справка Microsoft ActiveSync» .
Последние обновления и подробная техническая информация	Файлы «Read Me». Расположены в папке Microsoft ActiveSync на компьютере и компакт-диске для подготовки к работе смартфона.
Самая новая информация относительно смартфона смартфон	http://www.acer.com/
Информация о техническом обслуживании	http://www.acer.com/support/

Получение доступа к меню справки

Смартфон смартфон оснащен подробными меню справки для облегчения установки соединений и использования встроенных приложений.

1. Нажмите на экране пункты **«Пуск»** > **«Справка»** для перехода к меню справки.
2. Нажмите **«Содержание»** для просмотра всех разделов или **«Поиск»** для поиска справки по отдельным темам.

Глава 1. Подготовка к работе

Распаковка смартфона

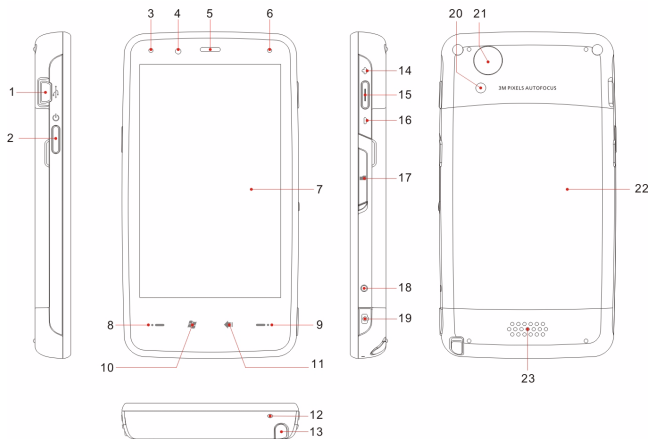
Смартфон Асег поставляется упакованным в картонную коробку. Аккуратно вскройте коробку и извлеките содержимое. Если какие-либо из перечисленных ниже предметов отсутствуют или повреждены, незамедлительно обратитесь к продавцу прибора:

- Смартфон Асег F900
- Перо
- Батарея
- Краткое руководство
- Компакт-диск для подготовки к работе
- Кабель USB
- Сетевой блок питания
- Гарнитура (не показана)



Элементы смартфона

Внешний вид



№	Элемент	Описание
1	Разъем мини-USB	Служит для подключения кабеля USB, гарнитуры и зарядного устройства.
2	Кнопка питания	Служит для включения и выключения экрана или перехода в режим сна. Нажав и удерживая эту кнопку, можно включить или выключить смартфон.
3	Индикатор Bluetooth, беспроводной локальной сети и GPS-навигации	Показывает состояние Bluetooth, беспроводной локальной сети ЛВС и GPS.
4	Датчик освещения	Этот датчик определяет окружающее освещение для установки комфортной для просмотра яркости экрана.
5	Динамик	Воспроизводит звук смартфона, подходит для прослушивания непосредственно у уха.

№	Элемент	Описание
6	Индикатор заряда	Указывает состояние заряда батареи.
7	Сенсорный экран	Экран с разрешением 800 x 480 точек, отображающий данные, телефонную информацию и позволяющий вводить данные.
8	Кнопка Вызов	Служит для активации телефона, набора номера, просмотра последних набранных номеров и ответа на вызов.
9	Кнопка Отбой	Служит для завершения вызова или разрыва GPRS-соединения. Нажав и удерживая эту кнопку, можно включить или выключить функцию телефона.
10	Кнопка «Пуск»	Нажмите эту кнопку, чтобы открыть меню «Пуск».
11	Кнопка «ОК/ Закрыть»	Нажмите эту кнопку для активации функции «ОК/Х» (если эта кнопка отображается в верхнем правом углу экрана).
12	Микрофон	Встроенный микрофон.
13	Перо	Используется для ввода данных и выбора пунктов на экране.
14	Вверх	Нажимайте эту кнопку для перемещения курсора вверх.
15	Клавиша «Действие»	Нажмите эту клавишу для активации выбранного пункта меню.
16	Вниз	Нажимайте эту кнопку для перемещения курсора вниз.
17	Слот карты памяти micro SD	Служит для расширения объема памяти устройства.
18	Отверстие кнопки сброса	В это отверстие следует вставить перо для выполнения сброса устройства.
19	Кнопка камеры	Служит для активации камеры и съемки. Нажатие этой кнопки наполовину позволяет выполнить автофокусировку.

№	Элемент	Описание
20	Вспышка	Используется для освещения объекта съемки при фотосъемке в условиях слабого освещения.
21	Камера	Камера с разрешением 3,2-мегапикселя для съемки с высоким разрешением.
22	Крышка батарейного отсека	Закрывает отсек батареи и SIM-карты.
23	Динамик	Воспроизводит звук смартфона и подходит для громкого прослушивания.

Светодиодные индикаторы

Индикатор Bluetooth, беспроводной ЛВС и GPS-навигации:

Цвет индикатора	Состояние	Описание
Белый	Мигает	GPS-навигация активна
Желтый	Мигает	Установлено соединение с беспроводной ЛВС
Синий	Мигает	Bluetooth включен

Индикатор заряда батареи:

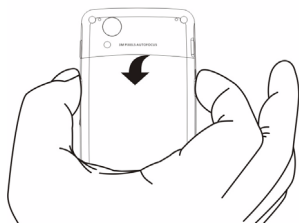
Цвет индикатора	Состояние	Описание
Красный	Мигает	Заряд батареи низкий и ее требуется зарядить, или имеется уведомление (пропущенный вызов, новое сообщение и т.п.)
	Светится непрерывно	Батарея заряжается
Зеленый	Мигает	Активен телефон
	Светится непрерывно	Батарея полностью заряжена

Установка SIM-карты

Для использования всех телефонных функций смартфона смартфон необходимо установить SIM-карту. Держатель SIM-карты расположен над батарейным отсеком.

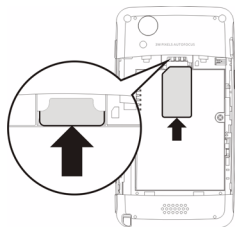
Открытие батарейного отсека

Аккуратно, но с усилием с обеих сторон сдвиньте крышку батарейного отсека, чтобы снять ее.
Снимите крышку батарейного отсека.



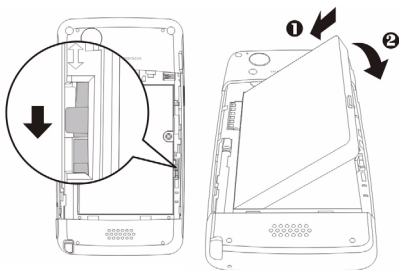
Установка SIM-карты и батареи

Установите SIM-карту в держатель SIM-карты, как показано на рисунке, убедившись, что золотистые контакты направлены вниз.

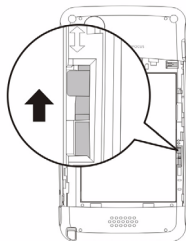


Убедитесь, что фиксатор батареи открыт, как показано на рисунке.

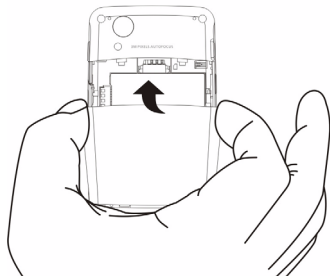
Установите батарею в батарейный отсек, совместив контакты батареи с контактами на боковой стороне отсека.



Переместите фиксатор батареи, чтобы закрепить батарею на месте.



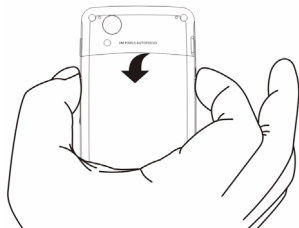
Аккуратно, но с усилием закройте крышку батарейного отсека.



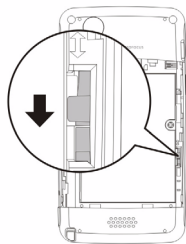
ОСТОРОЖНО
ПРИ ЗАМЕНЕ БАТАРЕЙ НЕВЕРНОГО ТИПА МОЖЕТ ПРОИЗОЙТИ
ВЗРЫВ.
УТИЛИЗИРУЙТЕ ИСПОЛЬЗОВАННЫЕ БАТАРЕИ В СООТВЕТСТВИИ
С ИНСТРУКЦИЯМИ.

Извлечение SIM-карты и батареи

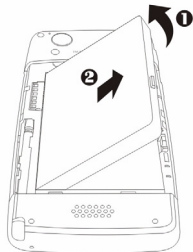
Откройте батарейный отсек, как показано на рисунке в разделе «Открытие батарейного отсека» на стр. 13.



Откройте фиксатор батареи.



Аккуратно извлеките батарею из батарейного отсека, используя небольшую выемку в верхней правой части батареи.



Извлеките SIM-карту из гнезда.



Примечание. Во время этой операции поместите смартфон на плоскую и мягкую поверхность, чтобы не оцарапать и не повредить экран.

Установите на место батарею и крышку батарейного отсека, как показано на рисунке в разделе «**Установка SIM-карты и батареи**» на стр. 13.

Блокировка SIM-карты

Смартфон смартфон может поставляться с блокировкой SIM-карты, т.е. вы сможете использовать только SIM-карту, предоставленную оператором связи.

Для получения сведений об отмене блокировки SIM-карты обратитесь к оператору связи.

Зарядка батареи

При первом использовании необходимо заряжать батарею смартфона смартфон в течение восьми часов. После этого можно подзаряжать батарею ежедневно до полной емкости.

Подключите кабель блока питания к разъему мини-USB на смартфоне смартфон.

Подсоедините блок питания к любой электрической розетке и заряжайте устройство не менее 8 часов при первой зарядке.



.....
Совет. Рекомендуется оставлять смартфон смартфон на зарядку ночью, если он не используется. Благодаря этому не придется беспокоиться о зарядке телефона в дневное время, когда это может быть затруднено.
.....

Состояние индикатора питания во время зарядки

Зарядка: светится красный индикатор.

Зарядка завершена: светится зеленый индикатор.

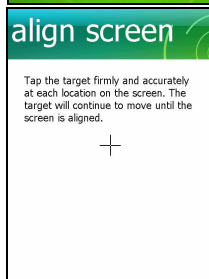
Если в ходе обычного использования уровень заряда батареи снизится, на экране смартфона смартфон отобразится значок низкого заряда батареи, указывая, что батарея разряжена, и прозвучит звуковой сигнал. Индикатор питания начнет мигать красным цветом.

Первое включение устройства

Для первого включения смартфона смартфон нажмите и удерживайте кнопку питания, пока не отобразится экран начальной загрузки системы.

Нажмите на экран для настройки смартфона смартфон.

Следуйте инструкциям на экране для калибровки экрана, потренируйтесь использовать перо, установите дату и время, а также установите пароль для защиты смартфона смартфон.



Установка дополнительных приложений

После завершения первоначальной настройки отобразится запрос на установку перечисленных ниже дополнительных приложений:

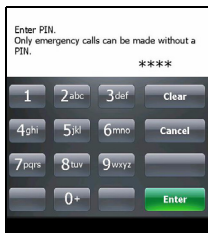
- **Альбом Асер:** обеспечивает просмотр фотографий и изображений в режиме миниатюр и на полном экране.
- **Диспетчер визитных карточек Асер:** обеспечивает распознавание и сохранение текста с фотографий визитных карточек для упрощения управления контактами.
- **Программа резервного копирования Асер:** обеспечивает создание резервных копий календаря, контактов, задач, личного профиля, настроек сети, папки «Мои документы» и сообщений.
- **Голосовое управление Асер:** обеспечивает использование голосовых команд для поиска контактов, осуществления телефонных вызовов, поиска данных календаря и управления воспроизведением мультимедийных файлов.
- **Простая клавиатура Асер:** предоставляет удобную экранную клавиатуру с большими клавишами.
- **Диспетчер SIM-карты Асер:** обеспечивает управление данными контактов, сохраненных на SIM-карте.
- **Потоковый плеер Асер:** обеспечивает воспроизведение потоковых видеоматериалов из Интернета.
- **Настройки ТВ-выхода Асер:** обеспечивает подключение смартфона к телевизору для просмотра данных на экране телевизора.

Нажмите «Далее» для продолжения. Продолжится установка выбранных и других приложений и инструментов.

Ввод PIN-кода

При первой установке SIM-карты потребуется ввести PIN-код с помощью встроенной цифровой клавиатуры или экранной цифровой клавиатуры.

В случае ввода неправильного PIN-кода отобразится предупреждение.



Активация новой SIM-карты

При первом использовании SIM-карты может потребоваться ее активация. Сведения об этой операции уточняйте у своего оператора связи.

Начальный экран

После перезагрузки на экране смартфона смартфон отобразится начальный экран. Отобразится запрос на выбор в качестве стандартного начального экрана матрицы значков или представления Acer 3D.

Представление Acer 3D обеспечивает доступ ко многим приложениям и функциям смартфона смартфон посредством значков. Можно выполнять прокрутку в стороны, перетаскивая палец или перо влево и вправо по экрану (одновременно будет отображаться только часть представления Acer 3D).

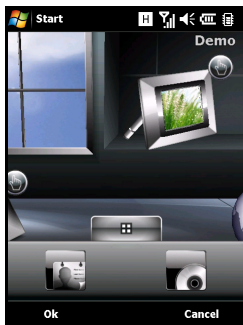


Для запуска перечисленных ниже функций нажимайте соответствующие значки.

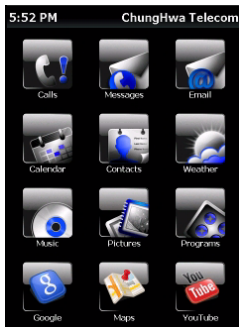
№	Функция	Описание
1	Часы	Просмотр на глобусе выбранных вами населенных пунктов.

№	Функция	Описание
2	Эл. почта	Запуск приложения электронной почты, также этот значок указывает наличие непрочитанных писем.
3	Сообщения	Запуск приложения обмена сообщениями, также этот значок указывает наличие непрочитанных сообщений.
4	Вызовы	Открытие списка набранных номеров и пропущенных вызовов.
5	Погода	Просмотр прогноза погоды для выбранных вами населенных пунктов.
6	Календарь	Просмотр назначенных встреч.
7	Фотографии	Просмотр слайд-шоу файлов из папки « <i>Мои фотографии</i> ».
8	Закладки	Открытие папки « <i>Избранное</i> ».
9	Настройки	Открытие набора инструментов для настройки смартфона смартфон.
10	Программы	Открытие « <i>Опер. меню</i> ». В него можно добавлять ярлыки для быстрого доступа к часто используемым приложениям и программам.

Можно добавлять или удалять значки, нажимая и удерживая экран в любом месте представления Acer 3D. При этом будет отображаться вкладка, которую можно нажать и перетащить вверх для отображения дополнительных функций. Нажимайте и перетаскивайте значки между рабочим столом и вкладкой для их добавления и удаления. Когда отображается вкладка, можно также перемещать значки по рабочему столу.



Кроме того, если вы предпочитаете более традиционный вид, можно провести пальцем вниз или вверх по экрану для вызова матрицы значков.



Подключение к компьютеру и синхронизация данных

Вы можете синхронизировать данные, хранящиеся в памяти смартфона с данными на компьютере с помощью прилагающегося кабеля USB и Центра синхронизации Windows Vista.

Подробные сведения о подключении и синхронизации см. в разделе **«Подключение к компьютеру и установка программного обеспечения»** на стр. 69.

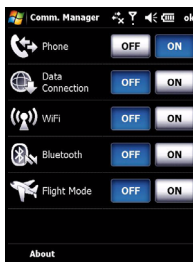
Глава 2. Осуществление ВЫЗОВОВ

В данной главе приведено описание осуществления голосовых и видеозвонков, а также различных возможностей, доступных во время вызова.

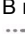

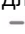
Перед осуществлением вызова

Функцию телефона необходимо включить для осуществления голосовых и видеозвонков. Функцию телефона можно включить в приложении «Диспет. связи» (см. раздел «**Диспет. связи**» на стр. 56) или, нажав и удерживая кнопку «отбой».

1. Для доступа к приложению «Диспет. связи» нажмите любой значок в верхней части экрана или нажмите пункты «**Пуск**» > «**Настройка**» > вкладку «**Подключения**» > «**Диспет. связи**».
2. Нажмите значок телефонного соединения, чтобы отобразилась надпись «**Включен**».



Осуществление вызова

1. В начальном экране нажмите значок  для открытия экранной цифровой клавиатуры и ввода номера телефона.
2. Нажмите кнопку  для осуществления вызова.
3. Для завершения вызова нажмите кнопку  или экранную кнопку «**Завершить**» в экране вызова.



Использование экранной цифровой клавиатуры

С помощью экранной цифровой клавиатуры можно набирать номер, используя перо.

Для открытия экранной цифровой клавиатуры нажмите кнопку **☰**, а затем кнопку «вызов» или нажмите на экране пункты «**Пуск**» > «**Телефон**».



Осуществление голосового вызова

Для осуществления вызова со смартфона можно набрать номер с помощью экранной цифровой клавиатуры.

Набор номера при помощи экранной цифровой клавиатуры

1. Введите номер, который следует вызвать, нажимая пером кнопки экранной цифровой клавиатуры.
2. Нажмите на экране «**Разговор**» для голосовых вызовов или «**Видеовызов**» для набора номера.

Вызов одного из контактов

1. Список контактов отобразится выше экранной цифровой клавиатуры.
2. Нажмите контакт, который следует вызвать. Отобразятся сведения о контакте.
3. Нажмите номер, который требуется вызвать.


Набор при помощи быстрого набора




Все контакты из списка контактов будут автоматически добавлены в список «Быстрый набор». Нажмите «**Быстрый набор**» в начальном экране, а затем нажмите контакт, которого следует вызвать. Можно упорядочить номера в алфавитном порядке или по частоте вызовов номеров. Проведите пальцем вверх или вниз по экрану для прокрутки списка контактов или нажмите любую букву в строке в нижней части экрана.

Набор номера из журнала вызовов

Журнал вызовов отображается выше экранной цифровой клавиатуры и содержит все принятые, набранные и пропущенные вызовы.

Нажмите номер для просмотра сведений о вызове. Для набора любого номера из журнала вызовов выберите номер и нажмите кнопку  или экранную кнопку «**Вызов**».

Пропущенные вызовы отображаются при помощи значка телефона на начальном экране или значка  в верхней части экрана.

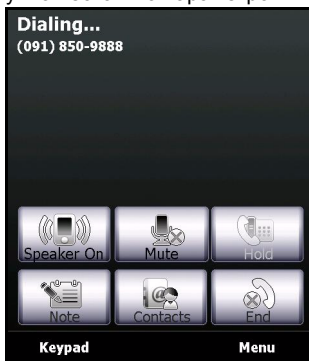
Набор из других приложений

Можно быстро и легко набирать номера даже во время использования других приложений.

1. Нажмите на экране пункты «**Пуск**» > «**Телефон**».
2. Осуществляйте вызов.
3. По окончании вызова нажмите кнопку «**X**» в верхнем правом углу экрана для возвращения к приложению, которое использовалось до совершения вызова.

Экран голосовых вызовов

После набора номера отобразится экран голосовых вызовов, в котором доступно несколько параметров.



Включение громкой связи.



Отключение звука.



Удержание текущего вызова.



Добавление заметки.



Переход к списку контактов.



Завершение вызова.



Отображение клавиатуры.



Открытие меню.

Экран голосовых вызовов

Нажмите кнопку «**Меню**» в экране голосовых для перехода к меню. Доступны перечисленные ниже пункты меню.


Действие	Описание
Удержание	Удержание текущего вызова.
Откл./вкл. микрофон	Отключение и включение микрофона во время вызова.
Вкл./откл. громкую связь	Включение и отключение громкой связи.
Вкл./откл. гарнитуру	Включение и отключение гарнитуры.
Конференция	Начало конференц-вызова.
Вставить	Вставка скопированного номера из буфера обмена в поле номера на экране голосовых вызовов.
Сохранить в контактах	Сохранение введенного номера в списке контактов.
Создать заметку	Создание заметки.
Журнал вызовов	Переход к экрану журнала вызовов.
Быстрый набор	Переход к списку быстрого набора.
Параметры	Переход к экрану параметров телефона.



Примечание. Некоторые параметры доступны только во время вызова. Эти пункты меню затенены в остальное время.


Экранные параметры вызовов

Прием вызова

Нажмите кнопку  или экранную кнопку «**Принять**» для приема вызова.

При входящих видеовызовах располагайте смартфон таким образом, чтобы ваше изображение на экране было четким.

Отклонение вызова

Нажмите кнопку  или экранную кнопку «**Отклонить**» для отклонения вызова.

Завершение вызова

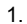
Для завершения вызова нажмите кнопку  или экранную кнопку «**Завершить**».

Постановка вызова на удержание

Чтобы поставить вызов на удержание, нажмите экранную кнопку «**Удержание**» в экране голосовых вызовов. Для продолжения вызова снова нажмите эту кнопку.

Переключение вызовов

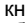
При получении второго вызова во время разговора на экране отобразится сообщение с уведомлением.

1. Нажмите кнопку  для приема вызова, первый вызов будет поставлен на удержание.
2. Нажмите «**Переключить**» в экране голосовых вызовов для переключения между вызовами.

Конференц-вызовы

При удержании одного или нескольких вызовов во время разговора можно объединить все вызовы для создания конференц-вызова.

1. Нажмите на экране пункты «**Меню**» > «**Конференция**». Все вызовы будут объединены.
2. Для личного разговора с некоторыми участниками во время конференц-вызова нажмите на экране пункты «**Меню**» > «**Лично**».
3. Выберите участника, с которым требуется поговорить лично.
4. Для продолжения конференц-вызова нажмите на экране пункты «**Меню**» > «**Конференция**».

Нажмите кнопку  или экранную кнопку **«Завершить»**, все участники будут разъединены.

Набор международного номера

При наборе международных номеров не требуется ввод международного префикса прямого набора («00» и т.д.) перед кодом страны. Просто нажмите и удерживайте кнопку «+0» на экранной цифровой клавиатуре, пока на экране не отобразится символ «+».



Предупреждение. Стоимость международных вызовов может значительно различаться в зависимости от вызываемой страны и оператора связи. Рекомендуется узнать тарифы у оператора связи во избежание больших телефонных счетов. При использовании смартфона смартфон за границей взимается плата за роуминг. Узнайте тарифы роуминга для посещаемой страны перед выездом.

Использование громкой связи

Функция громкой связи позволяет осуществлять вызовы, не держа смартфон смартфон. Функция громкой связи особенно полезна во время вождения автомобиля.

Для включения громкой связи нажмите кнопку **«Вкл. громкую связь»** в экране голосовых вызовов. Нажмите экранную кнопку **«Откл. громкую связь»** для отключения громкой связи.



Добавление заметок

Для записи важной информации во время вызова можно писать заметки от руки или при помощи клавиатуры, а позднее просматривать их.

1. Нажмите **«Заметка»** в экране голосовых вызовов.
2. Используйте экранную клавиатуру для ввода букв и символов или перо для записи заметок от руки.
3. Нажмите **«ОК»** по окончании для сохранения заметки.

Для последующего просмотра заметок нажмите на экране пункты **«Пуск»** > **«Программы»** > **«Заметки»**. Нажмите заметку, которую требуется открыть и просмотреть.

Отключение микрофона во время вызова


Для отключения микрофона во время вызова нажмите «**Откл. микрофон**» в экране голосовых вызовов или  в экране видеовызовов. Нажмите «**Вкл. микрофон**» или  для включения микрофона.


Сохранение набранного номера в списке контактов

Набранный номер можно сохранить в списке контактов для использования в будущем.

1. Выберите номер из журнала вызовов и нажмите «**Сохранить**».
2. Введите сведения о контакте и нажмите «**ОК**» для сохранения.

Набор номера пропущенного вызова

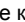
При наличии пропущенного вызова в верхней части начального экрана отображается значок , а значок телефона указывает количество пропущенных вызовов.

1. Нажмите на экране пункт «**Просмотр**» для отображения сведений о пропущенных вызовах.
2. Выберите вызов в списке и нажмите кнопку  или экранную кнопку «**Вызов**».

Быстрый набор

Нажмите «**Быстрый набор**» в нижней части начального экрана для просмотра всех контактов в виде значков, указывающих имя и номер. Значки контактов можно отсортировать по алфавиту или частоте набора номеров. Нажмите значок контакта для незамедлительного набора его номера.

Журнал вызовов

Просмотр последних вызовов при помощи журнала вызовов: нажмите кнопку  для открытия экранной цифровой клавиатуры; затем нажмите на экране «**Журнал вызовов**».

Пункты меню журнала вызовов

В меню журнала вызовов доступно несколько пунктов.

- Нажмите «**Фильтр**» для выбора вида журнала вызовов. Например, при нажатии на экране пунктов «**Фильтр**» > «**Пропущенные**» будут отображаться только пропущенные вызовы.
- Нажмите на экране пункт «**Удалить все вызовы**» для удаления всех вызовов из журнала вызовов.

Глава 3. Устройства ввода

В данном разделе описаны различные методы ввода, доступные для смартфона смартфон.

Перо

Перо используется для выбора объектов и ввода информации.

Для смартфона смартфон перо заменяет мышь. Для использования пера аккуратно достаньте его из держателя.

Нажатие: для открытия объектов или выбора параметров один раз коснитесь экрана пером.

Перетаскивание: перемещайте перо по экрану, не поднимая его, для выбора текста и изображений. Перетаскивайте ползунок в полосе прокрутки для прокрутки содержимого экрана вверх и вниз.

Нажатие и удержание: нажмите и удерживайте объект пером для просмотра списка действий, доступных для этого объекта. В отобразившемся всплывающем меню выберите действие, которое следует выполнить.

Перо также используется для ввода рукописного текста. Подробные сведения см. в разделе «**Экранная клавиатура**» на стр. 34.

Кнопки приложений

По умолчанию для этих кнопок установлены указанные ниже функции.

Кнопка 1 – Меню «Пуск»

Кнопка 2 – ОК/Закреть

Кнопка 3 – камера

Рекомендуется использовать эти стандартные функции, когда это возможно.



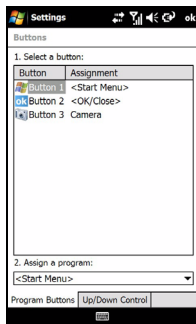
Совет. Перечисленные выше кнопки приложений можно настроить на запуск наиболее часто используемых приложений.

Для настройки запуска необходимых приложений при помощи каждой кнопки нажмите на экране пункты «**Пуск**» > «**Настройка**» > «**Кнопки**».

В списке выберите кнопку, которую требуется настроить, затем из раскрывающегося списка выберите программу, которую следует назначить для этой кнопки.

Нажмите «**ОК**» для подтверждения и сохранения данных.

Поскольку на кнопках нанесены значки, компания Acer настоятельно рекомендует не изменять стандартные настройки. Это позволит избежать путаницы при использовании смартфона смартфон.

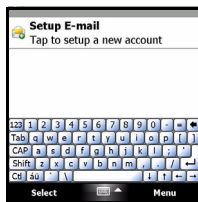


Экранная клавиатура

В некоторых приложениях при вводе данных можно активировать экранную клавиатуру.

Нажмите значок экранной клавиатуры в нижней части экрана для ее отображения. Нажмите значок еще раз для скрытия клавиатуры.

Нажмите стрелку рядом с символом клавиатуры для выбора других режимов ввода.



Режим

Описание

Распознавание блоков*

Написание при помощи букв, цифр, символов и знаков препинания, которые будут преобразованы в текст.

Режим	Описание
стандартная	Отображение стандартной клавиатуры. Нажмите для ввода букв, цифр и использования функциональных клавиш.
Распознавание символов*	Ввод заглавных и строчных букв, цифр и знаков препинания, которые будут преобразованы в текст.
Символы	Отображение всех символов и специальных символов.
Преобразование*	Используйте перо для ввода прописных, печатных и смешанных символов, которые будут преобразованы в текст.



Примечание. Для овладения функцией рукописного ввода может потребоваться некоторое время. Нажмите символ «?», отображающийся при выборе одного из режимов рукописного ввода (*) для просмотра демонстрационных роликов о письме и перехода в меню справки.

Нажмите пункт **«Параметры»** в меню клавиатуры для установки параметров и настроек для каждого режима ввода.

Настройка параметров ввода

При использовании экранной клавиатуры можно изменить стандартный способ ввода.

1. Нажмите на экране пункты **«Пуск» > «Настройка» > вкладку «Личные» > «Ввод» > вкладку «Метод ввода».**
2. Выберите необходимый метод ввода из списка.
3. При выборе некоторых режимов доступны дополнительные параметры. В таком случае нажмите **«Параметры».**
4. Нажмите **«ОК»** для подтверждения и сохранения настройки.

Включение завершения слов

Смартфон позволяет повысить эффективность написания электронных писем, сообщений и документов благодаря функции завершения слов. Данная функция подсказывает слова по мере их ввода.

1. Нажмите на экране пункты «**Пуск**» > «**Настройка**» > вкладку «**Личные**» > «**Ввод**» > вкладку «**Завершение слов**».
2. Выберите параметры, которые следует активировать.
3. Нажмите «**ОК**» для подтверждения и сохранения настройки.

Другие параметры ввода

Также можно настроить параметры записи голоса, уровни масштабирования и грамматические правила в экране настроек ввода.

1. Нажмите на экране пункты «**Пуск**» > «**Настройка**» > вкладку «**Личные**» > «**Ввод**» > вкладку «**Параметры**».
2. Выберите и настройте параметры должным образом.
3. Нажмите «**ОК**» для подтверждения и сохранения настройки.



.....
Примечание. Более подробную информацию об изменении настроек ввода см. в меню справки.
.....

Глава 4. Сообщения

В этой главе рассказывается, как настраивать и использовать функции обмена SMS-, MMS-сообщениями и сообщениями электронной почты смартфона смартфона.

Экран сообщений

Доступ ко всем SMS-, MMS-сообщениям и сообщениям электронной почты осуществляется через экран сообщений.

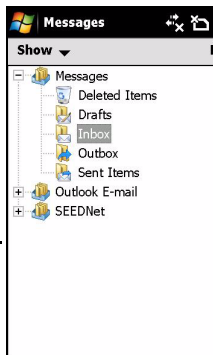
Для доступа к экрану сообщений нажмите на экране пункты «Пуск» > «Сообщения» > «Сообщения». Затем нажмите раскрывающееся меню в верхнем левом углу экрана сообщений для просмотра списка папок.

В нем отображаются все папки SMS-сообщений, MMS-сообщений и электронной почты. Нажимайте знак плюс рядом с каждой папкой для просмотра списка вложенных папок. В каждой папке имеются перечисленные ниже вложенные папки.

- Удаленные: отображение всех удаленных сообщений.



Примечание. Для полного удаления сообщений необходимо удалить их также из папок «Удаленные». Для этого нажмите на экране пункты «Меню» > «Сервис» > «Очистить папку Удаленные».



- Черновики: отображение всех черновиков сообщений.
- Входящие: отображение полученных сообщений.
- Исходящие: отображение сообщений, находящихся в процессе отправки.
- Отправленные: отображение отправленных сообщений.

Нажмите вложенную папку для ее открытия. Нажмите **«Входящие»** для возвращения к начальному экрану обмена сообщениями. Нажмите **«Меню»** для отображения списка опций, соответствующих выбранной папке.

Управление файлами

Можно выбрать синхронизацию, загрузку и другие настройки для определенных папок. Для управления папками нажмите на экране пункты **«Меню»** > **«Сервис»** > **«Управление папками»**, нажмите и удерживайте имя папки для отображения меню действий. Нажмите **«Свойства папки»** для открытия и изменения настроек данной папки.

SMS-сообщения

Можно использовать смартфон для отправки SMS-сообщений на другие мобильные телефоны. Каждое сообщение может содержать до 160 символов.

Создание и отправка SMS-сообщений

1. Нажмите на экране пункты **«Пуск»** > **«Сообщения»** > **«Сообщения»**. Затем нажмите раскрывающееся меню в верхнем левом углу экрана сообщений.
2. Нажмите папку **«Сообщения»**. Отобразится папка «Входящие».
3. Нажмите **«Создать»**. Появится окно сообщения.
4. Выберите получателя и введите сообщение, затем нажмите **«Отправить»**.



.....
Совет. Можно запросить уведомление о доставке, чтобы убедиться, что сообщение дошло до получателя. Для этого нажмите на экране пункты **«Меню»** > **«Сервис»** > **«Параметры»** вкладку > **«Учетные записи»** из папки SMS-сообщений. Нажмите **«SMS-сообщения»** и установите флажок **«Запрашивать уведомление о доставке»**.
.....

Ответ на SMS-сообщения

При поступлении нового сообщения на начальном экране отобразятся значок и уведомление о поступлении сообщения.

1. Нажмите на экране пункты **«Пуск»** > **«Сообщения»** > **«Сообщения»**. Затем нажмите раскрывающееся меню в верхнем левом углу экрана сообщений.
2. Нажмите папку **«SMS-сообщения»** – отобразится папка **«Входящие»**.
3. Нажмите сообщение, чтобы открыть его.
4. Нажмите **«Ответить»** для ответа на сообщение. Отобразится окно сообщения.
5. Введите сообщение и нажмите **«Отправить»**.

Сортировка SMS-сообщений

Можно сортировать SMS-сообщения по типу сообщений, отправителю, времени получения сообщений и теме сообщений.

Нажмите раскрывающееся меню **«Сортировать по»** в верхнем правом углу экрана сообщений и выберите необходимый пункт из списка.

MMS-сообщения

MMS-сообщения аналогичны SMS-сообщениям, но в них можно также вкладывать мультимедийные файлы, например фотографии, звуковые файлы или видеоролики. Каждое MMS-сообщение может иметь объем до 300 кб.

Настройка MMS-сообщений

Для отправки MMS-сообщений необходимо настроить соединение и профиль. Обратитесь к своему оператору для получения необходимой информации по выполнению процедуры настройки.

1. Нажмите на экране пункты **«Пуск»** > **«Настройка»** > вкладка **«Подключения»** > **«Подключения»**.
2. Нажмите **«Добавить новое подключение через модем»** в разделе **«Мой поставщик Интернета»**.
3. Отобразится экран **«Новое подключение»**.
4. Введите имя для подключения.
5. Выберите **«Сотовая линия (GPRS)»** из списка **«Выберите модем»** и нажмите **«Далее»**.
6. Введите имя точки доступа, предоставленное оператором связи.
7. Введите имя пользователя, пароль и домен.
8. Нажмите **«Готово»** для сохранения и завершения настройки.

Настройка MMS-профилей

Можно выбрать и настроить несколько профилей MMS-сообщений для различных сетей и условий.

1. Нажмите на экране пункты **«Пуск»** > **«Сообщения»** > **«Сообщения»**, затем нажмите раскрывающееся меню в верхнем левом углу экрана сообщений.
2. Нажмите папку **«Сообщения»**. Отобразится папка **«Входящие»**.
3. Нажмите **«Меню»** > **«Настройка MMS»** > вкладка **«Настройка MMS»**.
4. Выберите профиль из списка. Нажмите **«Изменить»** для просмотра настроек выбранного профиля.
5. Нажимайте каждое поле для изменения настройки. Эти поля должны автоматически настраиваться оператором. Если это так, не рекомендуется изменять их.
6. Нажмите **«Готово»** после завершения изменения профиля.
7. Нажмите **«Выбрать»** для выбора профиля из списка и нажмите **«ОК»**.



Примечание. Более полную информацию о доступных функциях изменения и создания профилей MMS можно получить в меню справки.

Создание MMS-сообщений

1. Нажмите на экране пункты **«Пуск»** > **«Сообщения»** > **«Сообщения»**. Затем нажмите раскрывающееся меню в верхнем левом углу экрана сообщений.
2. Нажмите папку **«Сообщения»**. Отобразится папка **«Входящие»**.
3. Нажмите **«Создать»** – отобразится окно сообщения.
4. Введите получателя (при необходимости наряду с другими получателями в поля **«Копия»** и **«СК»**) и тему MMS-сообщения.
5. Для вложения фотографии или видеоролика нажмите **«Вставить фото/видео...»** и выберите файл для вложения.
6. Для вложения звукового файла нажмите **«Вставить звук...»** и выберите файл для вложения. В окне сообщения отобразится звуковой файл.

7. Для вставки текста нажмите **«Вставить текст»** и введите сообщение.
Теперь все вложения и текст будут отображаться в окне сообщения.
8. Нажмите **«Отправить»**.

Ответ на MMS-сообщения

При поступлении нового MMS-сообщения на начальном экране отобразятся значок и уведомление о поступлении сообщения.

1. Нажмите на экране пункты **«Пуск»** > **«Сообщения»** > **«Сообщения»**, затем нажмите раскрывающиеся меню в верхнем левом углу экрана сообщений.
2. Нажмите папку **«Сообщения»**. Отобразится папка **«Входящие»**.
3. Нажмите сообщение, чтобы открыть его.
4. Нажмите на экране пункты **«Меню»** > **«Ответить»**, чтобы ответить на сообщение. Отобразится окно сообщения.
5. Выполните шаги, приведенные в разделе **«Создание MMS-сообщений» на стр. 40** для составления ответа.
6. Нажмите **«Отправить»**.

Сортировка MMS-сообщений

Можно сортировать MMS-сообщения по типу сообщений, отправителю, времени получения сообщений и теме сообщений.

Нажмите раскрывающееся меню **«Сортировать по»** в верхнем правом углу экрана сообщений и выберите необходимый пункт из списка.



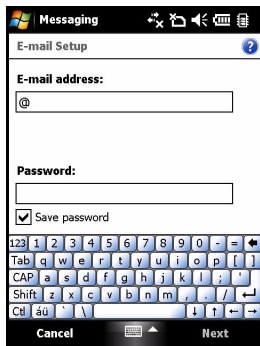
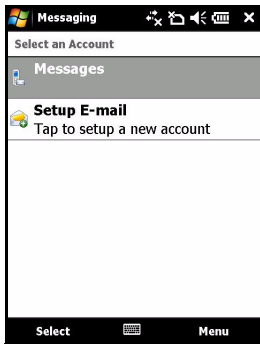
Примечание. Более полную информацию о доступных функциях создания, составления ответов на SMS- и MMS-сообщения и их сортировки можно получить в меню справки.

Эл. почта

В смартфоне смартфон используется программа Outlook Mobile для управления учетными записями электронной почты. Нажмите на экране пункты «**Пуск**» > «**Сообщения**» для открытия окна обмена сообщениями. Нажмите «**Настройка эл. почты**» для настройки учетной записи электронной почты.

Введите свой адрес электронной почты и пароль для настройки учетной записи. Выберите, следует ли сохранить пароль.

После завершения ввода необходимой информации нажмите «**Далее**». Смартфон смартфон оснащен предварительно заданными настройками для большинства известных поставщиков услуг Интернета и будет предлагать настройки при распознавании вашего адреса электронной почты. В противном случае смартфон смартфон попытается подключиться к Интернету для поиска настроек.



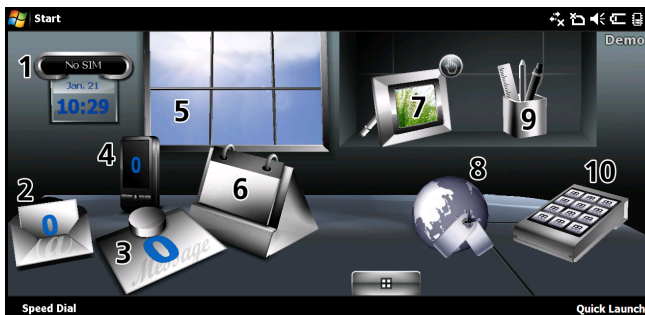
Глава 5. Обзор начального экрана

Начальный экран

При включении смартфона смартфон после загрузки отображается начальный экран.

Начальный экран является отправной точкой для использования смартфона. На этом экране отображаются информация о состоянии подключений, время и дата, а также ярлыки для быстрого и простого доступа к наиболее часто используемым приложениям.

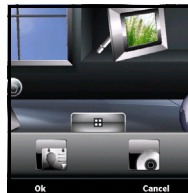
В представлении Acer 3D можно выполнять прокрутку в стороны, перетаскивая палец или перо влево или вправо по экрану (одновременно будет отображаться только часть экрана).



Для запуска перечисленных ниже функций нажимайте соответствующие значки.

№	Функция	Описание
1	Часы	Просмотр на глобусе выбранных вами населенных пунктов.
2	Эл. почта	Запуск приложения электронной почты, также этот значок указывает наличие непрочитанных писем.
3	Сообщения	Запуск приложения обмена сообщениями, также этот значок указывает наличие непрочитанных сообщений.
4	Вызовы	Открытие списка последних набранных номеров и пропущенных вызовов.
5	Погода	Просмотр местного прогноза погоды для выбранных вами населенных пунктов.
6	Календарь	Открытие календаря для просмотра назначенных событий.
7	Фотографии	Просмотр слайд-шоу файлов из папки <i>«Мои фотографии»</i> .
8	Закладки	Открытие папки <i>«Избранное»</i> .
9	Настройки	Открытие набора инструментов для настройки смартфона смартфон.
10	Программы	Открытие <i>«Опер. меню»</i> . В него можно добавлять ярлыки для быстрого доступа к часто используемым приложениям и программам.

Можно добавлять или удалять значки, нажимая и удерживая экран в любом месте представления Acer 3D. При этом будет отображаться вкладка, которую можно нажать и перетащить вверх для отображения дополнительных функций. Нажимайте и перетаскивайте значки между рабочим столом и вкладкой для их добавления и удаления. Когда отображается вкладка, можно также перемещать значки по рабочему столу.



Значки состояния

Значок	Описание	Значок	Описание
	Новое сообщение электронной почты, SMS или MMS		Пропущенный вызов (один или несколько)
	Доступна беспроводная ЛВС		Телефонный вызов подключена
	Установлено соединение с беспроводной ЛВС		Вызов переадресован
	Установлено соединение с компьютером через интерфейс USB		Удержание вызова
	Мощность сигнала		Звуки системы включены
	Нет сигнала		Только вибрация, звуки системы отключены
	Антенна отключена (телефон отключен)		Все звуки системы отключены
	Нет связи		Индикатор заряда батареи
	Входящий телефонный вызов		Предупреждение о низком заряде батареи
	Доступен GPRS		Батарея заряжается
	Доступна 3G-сеть		Установлено 3G-соединение
	Установлено GPRS-соединение		Bluetooth-гарнитура подключена
	Доступен EDGE		Синхронизация посредством EDGE-соединения
	Установлено EDGE-соединение		Доступна сеть HSDPA/HSUPA

Значок	Описание	Значок	Описание
	Синхронизация посредством HSDPA/HSUPA-соединения		Установлено HSDPA/HSUPA-соединение

Возвращение к начальному экрану

Можно вернуться к начальному экрану из любого приложения, нажав на экране пункты «**Пуск**» > «**Сегодня**».

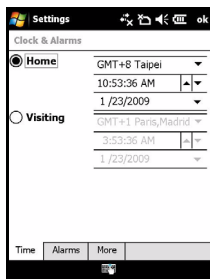
Настройка основных параметров

Установка даты и времени

Для установки даты и времени нажмите на экране пункты «**Пуск**» > «**Настройка**» > вкладку «**Система**» > «**Часы и сигналы**» > вкладку «**Время**».

Нажмите «**Дома**» и выберите часовой пояс из раскрывающегося меню. Установите время, нажимая кнопки со стрелками. Выберите дату из раскрывающегося календаря.

Завершив операцию, нажмите «**ОК**». Отобразится запрос подтверждения. Нажмите «**Да**» для сохранения настроек.



Персональная настройка смартфона смартфон

Можно ввести личную информацию для упрощения идентификации смартфона смартфон. Эта функция особенно полезна в случае потери или кражи смартфона. Для ввода данных о владельце нажмите на экране пункты «**Пуск**» > «**Настройка**» > «**Данные о владельце**».

Введите свое имя наряду с другими данными, которые требуется сохранить.

Нажмите вкладку «**Примечания**» для добавления дополнительных заметок.

Нажмите вкладку «**Параметры**» для настройки способа отображения этих данных.



Нажмите «**ОК**» для подтверждения и сохранения данных.

Присвоение имени смартфону смартфон

Смартфон смартфон использует имя для собственной идентификации при подключении к другим компьютерам. Для определения имени нажмите на экране пункты «**Пуск**» > «**Настройка**» > вкладку «**Система**» > «**Сведения**» > «**Код устройства**».

Введите имя своего устройства. При необходимости добавьте описание.

Нажмите «**ОК**» для подтверждения и сохранения данных.



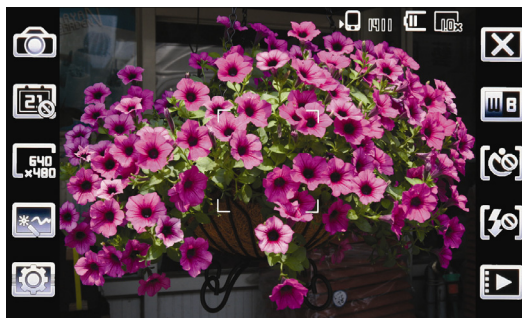
Глава 6.



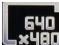
Использование камеры











Данный смартфон оснащен 3,2-мегапиксельной цифровой камерой, установленной на задней панели. В этом разделе приводится пошаговое описание процесса съемки фотографий и видеороликов с помощью смартфона смартфона.

Для включения камеры нажмите кнопку камеры или выберите пункты **«Пуск» > «Программы» > «Мультимедиа» > «Камера»**.

Значки и индикаторы камеры



Значок	Описание
	Настройка режима камеры. <ul style="list-style-type: none">• Фото – фотосъемка.• Видео – видеосъемка.• Фото POI – фотосъемка и присвоение фотографии GPS-координат места съемки.• Серийная 3/5/9 – съемка трех, пяти или девяти фотографий в серии (выберите число фотоснимков, нажимая значок).• MMS – фотосъемка для отправки MMS-сообщениями.
	Включение и выключение функции штампа времени.
	Настройка разрешения изображения.

Значок	Описание
	<p>Применение эффекта к фотоснимкам.</p> <ul style="list-style-type: none"> • Обычный – спецэффекты не применяются. • Оттенки серого – черно-белая фотосъемка. • Негатив – негативный эффект при фотосъемке. • Бордюр – настройка цветов для создания текстуры на фотографии. • Рельеф – создание эффекта рельефа. • Сепия – фотографии придаетя эффект сепии. • Силуэт – создание силуэтных фотографий. • Зеркало – зеркальное изображение объекта.
	Переход к странице дополнительных настроек.
	Выход и возвращение к предыдущему экрану.
	Установка режима баланса белого.
	Включение и выключение функции автоспуска.
	Включение и выключение фотовспышки, включение и выключение подсветки.
	Открытие альбома для просмотра миниатюр сохраненных фотографий и видеороликов.
	Отображение используемого места хранения и доступного количества фотоснимков.
	Отображение уровня заряда батареи.
	Отображение текущего увеличения. Используйте кнопки «вверх» и «вниз» для настройки увеличения.

Фотосъемка

1. Наведите камеру на объект съемки и устойчиво держите смартфон смартфон.

- Отрегулируйте любые необходимые настройки, например яркость или сюжетный режим. Увеличивайте или уменьшайте слайд с помощью кнопок «вверх» и «вниз».
- Нажмите кнопку камеры наполовину, пока изображение не сфокусируется. Нажмите кнопку камеры до упора для съемки фотографии.

Видеосъемка

- Наведите камеру на объект съемки и устойчиво держите смартфон.
- Для начала записи нажмите кнопку камеры до упора.
- Для остановки записи нажмите кнопку камеры до упора.

Поддерживаемые форматы

Поддерживаются перечисленные ниже форматы файлов.

Тип	Форматы
Изображение	JPEG и BMP
Видео	3GP

Сохранение фотографий и видеороликов на карту памяти micro SD

Нажмите на экране пункты **«Пуск» > «Проводник» > «Мои документы» > «Мои фотографии»** или **«Мои видеозаписи»**. Нажмите и удерживайте файл, который необходимо сохранить на карту памяти micro SD, выберите пункты **«Копировать»** или **«Вырезать»** из раскрывающегося меню.

Перейдите к карте памяти micro SD в программе **«Проводник»**, нажмите и удерживайте папку, в которую необходимо сохранить изображение или видеоролик, выберите **«Вставить»** из раскрывающегося меню.



Совет. Используйте экран дополнительных настроек камеры для настройки сохранения на карту памяти microSD, чтобы можно было без затруднений предавать фотографий на компьютер.

Параметры фотографий и видеозаписей

После съемки фотографий и видеороликов они автоматически сохраняются.

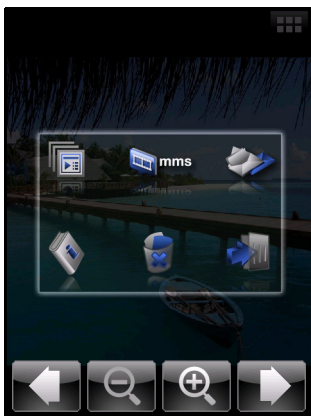


Примечание. Стандартным местом сохранения фотографий и видеофайлов являются папки «Мои документы» / «Мои фотографии» и «Мои документы» / «Мои видеозаписи» соответственно. Эту настройку можно изменить на странице «Настройка».

Нажмите значок альбома и выберите фотографию для просмотра. Нажмите фотографию для отображения значков параметров.

Из этого интерфейса можно запустить слайд-шоу всех фотографий в папке, отправить текущую фотографию контакту MMS-сообщением или сообщением электронной почты, просмотреть информацию о фотографии, удалить фотографию или вернуться в режим миниатюр.

Также можно увеличить или уменьшить фотографию или перейти к предыдущему или следующему файлу.



Редактирование фотографий

Можно обрезать и поворачивать сохраненные фотографии.

1. Нажмите на экране пункты «Пуск» > «Программы» > «Фото и видео».

2. Все фотографии и видеоролики отобразятся в виде миниатюр. Выберите фотографию, которую необходимо отредактировать.
3. Нажмите «**Меню**» для просмотра опций редактирования.

Глава 7. Дополнительные операции

Переключение смартфона смартфон в режим полета

Можно перейти в режим полета, отключив функции телефона, Bluetooth и беспроводной ЛВС и используя смартфон смартфон в качестве портативного устройства во время полета. Узнайте в авиакомпании, разрешено ли такое использование смартфона на борту самолета.


Некоторые авиакомпании предоставляют на борту самолета услуги беспроводного доступа в Интернет посредством функции беспроводной ЛВС. Перед вылетом проверьте, будет ли доступна эта функция в полете.

Выключайте смартфон смартфон во время взлета и посадки, так как он может неблагоприятно повлиять на электронные приборы самолета.

Переключение смартфона в режим полета

1. Откройте приложение «Диспет. связи» (см. раздел «Диспет. связи» на стр. 56).
2. Нажмите «Режим полета **ВКЛ.**» для отключения всех функций телефона, Bluetooth и беспроводной ЛВС.



Совет. Нажмите и удерживайте кнопку  в течение пяти секунд для выхода из режима полета и восстановления беспроводных подключений (помните что, будут активированы только подключения, которые были активны перед переходом в режим полета).



Диспет. связи

Смартфон смартфон оснащен функциями телефона, Bluetooth и беспроводной ЛВС. В этом разделе описывается, как активировать и настроить основные функции подключений телефона, Bluetooth и беспроводной ЛВС при помощи приложения «Диспет. связи».



Совет. Нажмите и удерживайте название интерфейса связи для открытия соответствующей страницы настройки.

Использование приложения «Диспет. связи»

Для доступа к приложению «Диспет. связи» нажмите любой значок связи в верхней части экрана или нажмите пункты «Пуск» > «Программы» > «Диспет. связи».

Активация и деактивация подключений

Можно выбрать активацию одного или нескольких подключений из окна «Диспет. связи».

Значок каждого включенного подключения будет выделен.

Настройка параметров подключения

В этом разделе дано описание подробной настройки подключений телефона, беспроводной ЛВС и Bluetooth.

Телефонные подключения

После установки SIM-карты смартфон смартфон автоматически определит оператора связи.

Для настройки всех параметров телефона нажмите «**Настройка**» > «**Телефон**». В этом меню можно настроить мелодии звонков, функции безопасности, услуги, сети и информационные сообщения.

Настройка параметров телефонного подключения

Можно использовать мастер подключений для настройки параметров страны и сети для телефонного подключения, а также создать пользовательские телефонные подключения.

1. Нажмите на экране пункты **«Пуск»** > **«Настройка»** > вкладку **«Подключения»** > **«Мастер подключений»**.

2. Выберите страну и оператора связи из списков.

3. Нажмите **«ОК»** для подтверждения и сохранения настройки.

Для автоматического определения этих параметров нажмите **«Поиск»**.

Для изменения параметров сети нажмите **«Изменить»**.

После выполнения все настроек нажмите **«ОК»** для подтверждения и сохранения настроек.

Создание и изменение новых телефонных подключений

Если вашей страны нет в списке, или вы хотите создать пользовательское GPRS- или CSD-подключение, см. раздел **«Создание нового подключения»** в меню справки **«Диспетчер данных телефона»**.

Выбор сети

Можно настроить смартфон на автоматический поиск сети или выбирать сеть вручную.

Осуществление автоматического поиска сети

1. Нажмите на экране пункты **«Пуск»** > **«Настройка»** > **«Телефон»** > вкладку **«Сеть»**.

2. Выберите пункт **«Автоматически»** из списка **«Выбор сети»**.

3. Нажмите **«Поиск сети»**. Сеть будет найдена автоматически.

Выбор сети вручную

1. Нажмите на экране пункты **«Пуск»** > **«Настройка»** > **«Телефон»** > вкладку **«Сеть»**.

2. Выберите пункт **«Вручную»** из списка **«Выбор сети»**. Отобразится список сетей.

3. Выберите сеть из списка и нажмите **«ОК»**.

Если выбранная в настоящий момент сеть недоступна, нажмите **«Выбрать»** для выбора другой сети.



Примечание. Обратитесь к оператору связи в случае каких-либо проблем при получении номеров сервисных центров голосовой почты и текстовых сообщений.

Настройка параметров беспроводной ЛВС

Можно использовать смартфон для подключения к беспроводной локальной сети (ЛВС) и обмена информацией с компьютером или сетью и доступа в Интернет.

Если доступно несколько беспроводных ЛВС, смартфон отобразит запрос выбора сети при активации функции беспроводной ЛВС. Выберите сеть и укажите пункт **«Рабочий»** или **«Интернет»** в зависимости от основного использования соединения. Смартфон сохранит настройки и осуществит подключение к выбранной сети.

Управление питанием при беспроводном подключении

При активации беспроводные подключения потребляют значительную мощность от батареи, поэтому рекомендуется настроить функции управления питанием для экономии заряда батареи.



Примечание. Когда заряд батареи составляет менее 20 процентов, отображается сообщение с запросом о том, хотите ли вы продолжать использовать функции беспроводной связи.

Можно создать, просмотреть и изменить все доступные местные беспроводные сети и настроить параметры платы сетевого адаптера.

Просмотр беспроводных сетей

1. Нажмите на экране пункты **«Пуск»** > **«Настройка»** > вкладку **«Подключения»** > **«Wi-Fi»** > вкладку **«Беспроводной»**.
2. С помощью прокрутки просмотрите список всех доступных сетей.
3. Нажмите список **«Сети для доступа»** для сортировки сетей по следующим критериям: **«Все доступные»**, **«Только точки доступа»** или **«Только компьютер-компьютер»**.

Создание новых беспроводных сетевых подключений

1. Нажмите на экране пункты **«Пуск»** > **«Настройка»** > вкладку **«Подключения»** > **«Wi-Fi»** > вкладку **«Беспроводной»**.
2. Нажмите **«Меню»** > **«Добавить...»** в списке.
3. Введите все необходимые данные для настройки беспроводной сети. Меню справки поможет выполнить все настройки с помощью экранов настройки.

Изменение беспроводных сетевых подключений

1. Нажмите на экране пункты **«Пуск»** > **«Настройка»** > вкладку **«Подключения»** > **«Wi-Fi»** > вкладку **«Беспроводной»**.
2. Выберите подключение из списка.
3. Нажмите **«Меню»** > **«Изменить»**.
4. Введите все необходимые данные для настройки беспроводной сети. Меню справки поможет выполнить все настройки с помощью экранов настройки.

Настройка параметров сетевого адаптера

1. Нажмите на экране пункты **«Пуск»** > **«Настройка»** > вкладку **«Подключения»** > **«Wi-Fi»** > вкладку **«Сетевые адаптеры»**.
2. Выберите сетевой адаптер из списка.
3. Нажмите **«Изменить»**.
4. Выберите использование назначенного сервером IP-адреса или ввод определенного IP-адреса.
5. Нажмите **«ОК»** для подтверждения и сохранения настройки.

Настройка параметров Bluetooth

Можно создать и настроить Bluetooth-подключения, настройки доступности и параметры служб для оптимизации функции Bluetooth смартфона смартфон.

Bluetooth-подключения

Можно использовать функцию Bluetooth для обмена данными между смартфоном смартфон и другими мобильными устройствами.

Для всех настроек нажмите пункты **«Настройка»** > вкладку **«Подключение»** > **«Bluetooth»**. Этот экран позволяет настраивать профили, состояние, доступность и параметры служб Bluetooth. Также можно просмотреть информацию о версии программы.

Создание новых Bluetooth-подключений

Проще всего установить и настроить новое Bluetooth-соединение посредством Диспетчера Bluetooth.

1. Нажмите на экране пункты **«Пуск»** > **«Настройка»** > вкладка **«Подключения»** > **«Bluetooth»**. Отобразится запрос включения Bluetooth, после чего нажмите **«Настройка»** > **«Добавить устройство»**.
2. Или нажмите на экране пункты **«Пуск»** > **«Настройка»** > вкладку **«Подключения»** > **«Bluetooth»** > вкладку **«Мои устройства»** > **«Добавить»**.
3. Можно ограничить поиск по определенным типам устройств из раскрывающегося списка или выбрать **«Все устройства»**. Смартфон осуществит поиск устройств в радиусе действия.
4. Выберите устройство, к которому необходимо подключиться.
5. Нажмите **«Выбор»** и следуйте инструкциям на экране для выполнения соединения.

Настройка видимости Bluetooth

1. Нажмите на экране пункты **«Пуск»** > **«Настройка»** > вкладку **«Подключения»** > **«Bluetooth»** > **«Настройка»**.

2. Выберите **включение** или **выключение** функции Bluetooth и определите, должно ли устройство быть **видимым** или нет.
3. Можно задать **имя** смартфона.
4. Нажмите **«Дополнительно...»** для изменения дополнительных настроек **«Связь»**, **«Последовательные порты»**, **«Передача файлов»**, **«Звук»**, **«Обмен объектами»** и **«Синхронизация»**.

Настройки телефона

Многие параметры телефона автоматически настраиваются смартфоном смартфон при установке SIM-карты. Устройство связывается с оператором связи и автоматически получает все необходимые настройки, такие как имя сети, номера центров голосовой почты и SMS-сообщений.

Однако при необходимости можно просмотреть и изменить эти настройки на экране настройки телефона.

Нажмите на экране пункты **«Пуск»** > **«Настройка»** > вкладку **«Личные»** > **«Телефон»**.

Настройка параметров вызовов

Можно настроить определенные опции вызовов для управления входящими и исходящими вызовами.

Можно запретить исходящие или входящие вызовы с помощью функции запрета вызовов; выбрать, кому следует показывать ваш номер, с помощью идентификатора звонящего (определителя номера); указать номер для переадресации вызовов при недоступности с помощью функции переадресации вызовов; выбрать уведомление при ожидании вызова с помощью функции ожидания вызова (второй линии).

Настройка идентификатора звонящего

1. Нажмите на экране пункты **«Пуск»** > **«Настройка»** > вкладку **«Личные»** > **«Телефон»** > вкладку **«Службы»**.
2. Выберите пункт **«Идентификатор звонящего»** из списка и нажмите **«Получение параметров»**.
3. Выберите, кому следует показывать ваш номер.

4. Нажмите **«ОК»** для подтверждения и сохранения настройки.

Настройка переадресации вызовов

1. Нажмите на экране пункты **«Пуск»** > **«Настройка»** > вкладку **«Личные»** > **«Телефон»** > вкладку **«Службы»**.
2. Выберите пункт **«Переадресация звонков»** из списка и нажмите **«Получение параметров»**.
3. Укажите, необходимо ли переадресовывать все вызовы или только при определенных условиях. Установите флажки для выбора необходимых параметров и введите номер(а) для переадресации вызовов.
4. Нажмите **«ОК»** для подтверждения и сохранения настройки.

Настройка ожидания вызова

1. Нажмите на экране пункты **«Пуск»** > **«Настройка»** > вкладку **«Личные»** > **«Телефон»** > вкладку **«Службы»**.
2. Выберите пункт **«Ожидание вызова»** из списка и нажмите **«Получение параметров»**.
3. Выберите, следует ли отображать уведомление при ожидании вызова.
4. Нажмите **«ОК»** для подтверждения и сохранения настройки.



.....
Примечание. Более подробную информацию об изменении настроек телефона см. в меню справки.
.....

Выбор профиля и мелодии звонка

Профиль содержит настройки уведомлений, уровня громкости устройства, типа и мелодии звонка.

1. Нажмите на экране пункты **«Пуск»** > **«Программы»** > **«Телефон»** > **«Профили звука»**. Доступно три профиля:

Профиль	Описание
Обычный	Стандартный профиль. Уровень громкости оповещения о вызове установлен на среднее значение.
Вибрация	Предназначен для бесшумного использования. Отключен звук оповещения о вызове и установлена вибрация.

Профиль Описание

Без звука Отключен звук оповещения о вызове, и выключена вибрация.

2. Выберите профиль и, выбирая пункты в списках и используя регуляторы, настройте параметры профиля.
3. Нажмите **«Дополнительно»** для установки дополнительных параметров каждого профиля.
4. Нажмите **«ОК»** для подтверждения и сохранения настройки.

Управление контактами

В смартфоне смартфон имеется адресная книга, позволяющая сохранять контакты либо во внутренней памяти, либо на SIM-карте.

В этой главе приводится описание дополнительных параметров, доступных в меню экрана контактов. Для доступа к этому меню нажмите **«Меню»**.

Добавление и изменение контактов

Для добавления контакта выполните приведенные ниже действия.

1. Введите телефонный номер на экране телефона.
2. Нажмите **«Меню»** > **«Сохранить в контактах»**.
3. Нажмите **«Новый контакт»** и выберите тип контакта: **«Контакт SIM»** или **«Контакт Outlook»**.
4. Введите необходимые данные.
5. Нажмите вкладку **«Заметки»** для ввода дополнительной информации о контакте.
6. Нажмите **«ОК»** для сохранения.

Можно выбрать сохранение контактов непосредственно на SIM-карту. Это полезно при использовании SIM-карты в нескольких телефонах, чтобы адресная книга всегда была под рукой.



.....
Примечание. При создании нового контакта на SIM-карте можно ввести только имя и номер телефона контакта. Если необходимо ввести дополнительные сведения, создайте обычный контакт в памяти телефона.
.....

Изменение контакта

1. Нажмите на экране пункты **«Пуск»** > **«Контакты»**.
2. Нажмите контакт, который необходимо изменить.
3. Нажмите **«Меню»** > **«Изменить»**.
4. Введите сведения о контакте и нажмите **«ОК»** для сохранения.

Копирование контактов

Можно копировать контакты, сохраненные во внутренней памяти, на SIM-карту и наоборот.

Копирование контактов из внутренней памяти на SIM-карту



Примечание. При копировании контакта из внутренней памяти на SIM-карту копируется только имя и номер телефона контакта. Имена длиннее 14 символов будут сокращены.

1. Нажмите на экране пункты **«Пуск»** > **«Контакты»**.
2. Нажмите контакт, сохраненный во внутренней памяти, который необходимо сохранить на SIM-карту.
3. Нажмите **«Меню»** > **«Копировать контакт»** > **«На SIM-карту»**.
4. При необходимости измените данные.
5. Нажмите **«ОК»** для сохранения контакта на SIM-карту.

Копирование контактов с SIM-карты во внутреннюю память

1. Нажмите на экране пункты **«Пуск»** > **«Контакты»**.
2. Нажмите контакт, сохраненный на SIM-карте, который необходимо сохранить во внутренней памяти телефона.
3. Нажмите **«Меню»** > **«Копировать контакт»** > **«В контакты»**.
4. При необходимости измените данные.
5. Нажмите **«ОК»** для сохранения контакта во внутренней памяти.

Отправка контактов как SMS-сообщения или с помощью беспроводной связи

Можно отправить данные контактов на другие телефоны как SMS-сообщение или с помощью беспроводной связи.

Отправка контактов как SMS-сообщений

1. Нажмите на экране пункты **«Пуск»** > **«Контакты»**.
2. Выберите контакт.
3. Нажмите **«Меню»** > **«Отправить контакт»** > **«SMS-сообщения»**.
4. Выберите данные о контакте, которые необходимо отправить, и нажмите **«Готово»**.
5. Укажите получателя и нажмите **«Отправить»**.

Отправка контактов с помощью беспроводной связи

1. Нажмите на экране пункты **«Пуск»** > **«Контакты»**.
2. Выберите контакт.
3. Нажмите **«Меню»** > **«Отправить контакт»** > **«Передача»**.
4. Выберите Bluetooth-устройство, на которое необходимо отправить контакт.

Удаление контактов

Для освобождения места во внутренней памяти телефона или SIM-карте можно удалять контакты из адресной книги.

1. Нажмите на экране пункты **«Пуск»** > **«Контакты»**.
2. Выберите контакт.
3. Нажмите **«Меню»** > **«Удалить контакт»**.
4. Нажмите **«Да»** для безвозвратного удаления контакта.

Назначение мелодий звонка и изображений определенным контактам

Можно назначить особые мелодии звонка и изображения определенным контактам, чтобы можно было легко понять, кто звонит.

1. Нажмите на экране пункты **«Пуск»** > **«Контакты»**.
2. Нажмите контакт, которому необходимо назначить мелодию звонка и (или) изображение.
3. Нажмите **«Меню»** > **«Изменить»**.
4. Нажмите **«Выбрать рисунок...»**, чтобы открыть папку «Мои фотографии». Нажмите необходимое изображение для назначения его контакту.
5. С помощью прокрутки перейдите к пункту **«Мелодия звонка»** и нажмите это поле. Выберите мелодию звонка из раскрывающегося списка.
6. Нажмите **«ОК»** для подтверждения и сохранения настройки.

Диспетчер визитных карточек

Диспетчер визитных карточек – это приложение, сочетающее технологию оптического распознавания символов и списка контактов с функцией камеры. Это средство преобразования данных визитных карточек в цифровой формат для внесения их в общий список контактов.

Нажмите на экране пункты **«Пуск»** > **«Программы»** > **«Мультимедиа»** > **«Диспетчер визитных карточек»**.

Распознавание данных визитных карточек

Положите визитную карточку на ровную поверхность и нажмите **«Распознать»** для отображения визитной карточки на экране. Нажмите кнопку камеры наполовину для фокусировки на визитной карточке и нажмите ее до упора для фотосъемки.



Совет. Перед выполнением фотосъемки ознакомьтесь с приведенными ниже советами по улучшению качества распознавания.

Если оригинальная визитная карточка ориентирована по горизонтали, перед съемкой рекомендуется развернуть смартфон.

Держите объектив камеры на расстоянии 10 – 12 см над визитной карточкой.
Перемещайте камеру вверх и вниз, чтобы поместить изображение визитной карточки между красными маркерами в по четырем углам экрана.

.....

Нажмите «**Язык**» для выбора языка, использованного на визитной карточке, и «**Распознать**» для запуска распознавания данных и ввода данных в список контактов.

Можно изменить распознанный текст, нажав поле. Изображение визитной карточки переместится, и можно будет проверить данные. Выберите поле для изменения и исправления ошибок с помощью клавиатуры или экранной клавиатуры.

Управление данными визитных карточек

Нажмите «**Управление**» для перехода к базе данных визитных карточек.



.....
Примечание. В базе данных сохраняются только изображения и данные визитных карточек, которые уже были распознаны.
.....

Щелкните значок «волшебной палочки» в верхнем правом углу экрана для открытия таблицы букв. Нажмите букву для отображения данных всех визитных карточек, зарегистрированных на эту букву.

Выберите визитную карточку для отображения данных и просмотра оригинального изображения визитной карточки.

Нажмите «**Меню**» для отображения приведенного ниже меню.

- **Создать:** создание новой цифровой визитной карточки.
- **Импорт:** импорт и распознавание существующего изображения визитной карточки. Поддерживаются форматы BMP, JPG и PNG.
- **Изменить:** изменение данных визитной карточки.
- **Удалить:** удаление выбранной визитной карточки.

Диспетчер SIM-карты

Диспетчер SIM-карты позволяет управлять телефонной книгой на SIM-карте и копировать записи в телефонной книге в список контактов.

Для запуска Диспетчера SIM-карты нажмите на экране пункты «**Пуск**» > «**Программы**» > «**Телефон**» > «**Диспетчер SIM-карты**».

В стандартном режиме отображения одновременно отображаются контакты, сохраненные на SIM-карте и в списке контактов. Можно изменить этот режим, нажав «**SIM-карта**», «**Контакты**» или «**Стандартный**» в нижней части экрана.

Можно сортировать контакты, нажав над списком контактов пункт «**Имя**» или «**Поз.**» (только для контактов на SIM-карте).

Нажмите и удерживайте контакт для отображения следующих пунктов меню: «**Набор**», «**Отправить SMS**», «**Изменить**», «**Удалить**», «**Копировать в контакты/на SIM-карту**».

Нажмите «**Меню**» в нижней части экрана для отображения приведенных ниже пунктов.

Новый контакт SIM: добавление новой записи в телефонную книгу на SIM-карте.

Обновить: обновление списков контактов.

Управление SMS: переход к экрану управления SMS-сообщениями.

Информация о SIM-карте: отображение информации о SIM-карте.

Мои номера: отображение информации об установленной SIM-карте.

О программе: отображение версии и информации об авторских правах на приложение «Диспетчер SIM-карты».

Копирование данных контактов

Можно копировать данные из списка контактов на SIM-карту и наоборот. Можно копировать отдельные контакты, несколько контактов или все контакты.

- Для копирования всех контактов нажмите флажок рядом с полем «Имя». Нажмите и удерживайте любой контакт и выберите пункт «**Копировать в контакты/на SIM-карту**».
- Для копирования нескольких контактов нажимайте флажки рядом с каждым контактом. Нажмите и удерживайте любой контакт и выберите пункт «**Копировать в контакты/на SIM-карту**».
- Для копирования одного контакта нажмите и удерживайте любой контакт и выберите пункт «**Копировать в контакты/на SIM-карту**».

Управление SMS

Нажмите **«Меню»** > **«Управление SMS»** для перехода к экрану управления SMS-сообщениями и отображения SMS-сообщений на SIM-карте.

Дважды нажмите номер в столбце «Поз.» для просмотра соответствующих SMS-сообщений.

Для удаления SMS-сообщения выберите SMS-сообщение и нажмите **«Удалить выбранное SMS»**.

Подключение к компьютеру и установка программного обеспечения

Можно использовать Microsoft ActiveSync (в Windows XP) или Windows Mobile Device Center (в Windows Vista) для синхронизации данных компьютера и смартфона смартфон, сравнивая и обновляя данные на обоих устройствах. Таким образом вы создадите резервную копию данных на случай каких-либо неполадок со смартфоном смартфон.

Подключение к компьютеру

Поставляемый в комплекте со смартфоном кабель синхронизации с разъемом мини-USB позволяет синхронизировать данные смартфона смартфон с данными компьютера с помощью ActiveSync.

Подключите кабель синхронизации мини-USB к разъему мини-USB на смартфоне смартфон. Подключите клиентский разъем USB к свободному USB-порту компьютера.

Настройка интерфейса USB в соответствии с настройками компьютера

Можно включить дополнительные сетевые функции для оптимизации подключения USB-устройства к компьютеру в случае каких-либо проблем с синхронизацией данных с помощью ActiveSync.

1. Нажмите на экране пункты **«Пуск» > «Настройка» > вкладку «Подключения» > «От USB к ПК»**.
2. Установите флажок **«Включить режим расширенных сетевых возможностей»**.
3. Нажмите **«ОК»** для подтверждения и сохранения настройки.

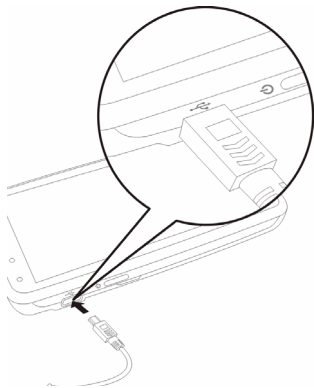
Другие функции

Управление календарем

С помощью функции календаря можно устанавливать напоминания о встречах и событиях.

Создание новой встречи

1. Нажмите на экране пункты **«Пуск» > «Календарь»**.
2. Нажмите **«Меню» > «Создать встречу»**.
3. Введите данные о встрече и частоту напоминания.
4. Нажмите **«ОК»** для подтверждения и сохранения настройки.



Для изменения напоминания о встрече нажмите запись и затем нажмите **«Изменить»**, чтобы открыть экран ввода информации о встрече.

Создание задач

Можно создавать задачи для напоминания об определенных действиях, которые необходимо выполнить, и о крайних сроках выполнения.

Создание новой задачи

1. Нажмите на экране пункты **«Пуск»** > **«Программы»** > **«Задачи»**.
2. Нажмите **«Меню»** > **«Создать задачу»**.
3. Введите информацию о задаче, даты начала и срока, а также частоту напоминания.
4. Нажмите **«ОК»** для подтверждения и сохранения настройки.

Для изменения напоминания о задаче нажмите запись и затем нажмите **«Меню»** > **«Изменить»**, чтобы открыть экран ввода информации о задаче.



Примечание. Более подробные сведения о других опциях, доступных на экранах календаря и задач см. в меню справки.

Просмотр Интернет-страниц

Для просмотра Интернет-страниц с помощью смартфона смартфон необходимо подключение к 3G-сети, беспроводной сети или компьютеру, подключенному к Интернету, посредством ActiveSync.

Нажмите на экране пункты **«Пуск»** > **«Internet Explorer»** для запуска браузера.

Для настройки параметров браузера нажмите **«Меню»** > **«Сервис»** > **«Параметры»**.

Запуск Windows Live

1. Нажмите **«Пуск»** > **«Программы»** > **«Windows Live»**.
2. Войдите при помощи своего адреса электронной почты и пароля, после чего отобразится ваш список контактов.

Воспроизведение мультимедийных файлов

Смартфон поставляется с различными программами, которые можно использовать для воспроизведения мультимедийных данных.

FM-приемник

FM-приемник позволяет прослушивать любимые местные радиостанции и сохранять их в удобном списке «Избранное».

Для включения FM-приемника нажмите на экране пункты «Пуск» > «Программы» > «Мультимедиа» > «FM-приемник».

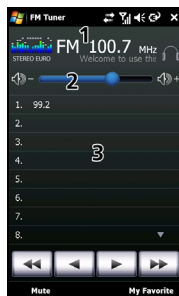



Примечание. Для прослушивания радиопередач необходимо подключить гарнитуру.

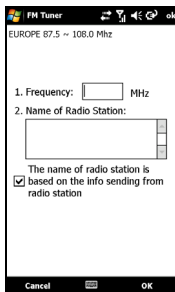
На экране FM-приемника отображается частота станции (1), уровень громкости (2) и избранные станции (3).

Нажмите область отображения частоты для активации цифровой клавиатуры, позволяющей ввести другую частоту.

Нажмите «Избранное» для управления списком избранных радиостанций. Для добавления в избранное выберите позицию в списке, которую необходимо добавить в избранное, и нажмите значок



 для открытия окна назначения частоты. Введите частоту с помощью клавиатуры.



Важное примечание. Во многих странах существуют ограничения официально разрешенного диапазона частот для прослушивания. FM-приемник смартфона заранее настроен на три географических региона: ЕВРОПА, ЯПОНИЯ и США. Можно настраивать частоту в пределах диапазона, определенного для каждого региона.

Использование Проигрывателя Windows Media

Можно использовать Проигрыватель Windows Media для воспроизведения видеороликов, снятых с помощью смартфона смартфон, а также других мультимедийных файлов, например музыкальных файлов в формате MP3.

Поддерживаются следующие форматы:

Тип	Форматы
Звук	WMA, MP3, WAV, AAC
Видео	WMV

Воспроизведение видеофайлов или звуковых файлов

1. Нажмите на экране пункты «Пуск» > «Программы» > «Проводник».

2. Найдите файл для воспроизведения и нажмите его один раз для воспроизведения его с помощью проигрывателя Windows Media.

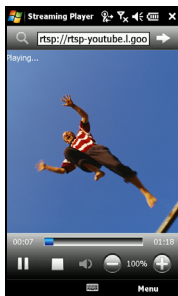
Потоковый плеер

Потоковый плеер позволяет просматривать непосредственно на смартфоне потоковые видеоматериалы из Интернета.

При попытке открыть звуковой файл или видеофайл, не поддерживаемый Проигрывателем Microsoft Windows Media, например по протоколу RTSP или HTTP, система автоматически переключится на Потоковый плеер.

Также можно нажать на экране пункты «Пуск» > «Программы» > «Мультимедиа» > «Потоковый плеер» для запуска плеера вручную. Можно ввести адрес материала, к которому необходимо получить доступ, в строку адреса.


Нажмите в любом месте в окне воспроизведения для отображения материала в полноэкранном режиме. Повторно нажмите в любом месте на экране для возврата в обычный режим отображения.



Персональная настройка смартфона

В этом разделе приводится описание всех параметров, настраиваемых на вкладке «Личные» в экране «Настройка».

Настройка громкости

Для настройки громкости нажмите значок  в верхней части начального экрана. Отобразится регулятор громкости.

- С помощью верхнего регулятора настройте громкость звонка.
- С помощью нижнего регулятора настройте громкость звуков системы.

- Используйте значки в верхней части экрана для включения всех звуков, установки только вибрации или отключения всех звуков.
- При настройке громкости в процессе вызова будет настроена громкость динамика.

Настройка программ в меню «Пуск»

Можно выбрать чаще всего используемые программы и поместить их в меню «Пуск» в качестве ярлыков для ускоренного запуска.

1. Нажмите на экране пункты **«Пуск»** > **«Настройка»** > вкладку **«Личные»** > **«Меню»**.
2. Выберите из списка программы, которые необходимо поместить в меню «Пуск».
3. Нажмите **«ОК»** для подтверждения и сохранения настройки.

Настройка звуков и уведомлений

Можно установить звуки для уведомлений об определенных событиях или при выполнении определенных действий.

1. Нажмите на экране пункты **«Пуск»** > **«Настройка»** > вкладку **«Личные»** > вкладку **«Звуки и уведомления»** > вкладку **«Звуки»**.
2. Выберите звуки для определенных событий или программ. Также можно указать звуки нажатия экрана или кнопок.
3. Нажмите вкладку **«Уведомления»**.
4. Выберите из списка событие, и отобразятся параметры уведомления для этого события.
5. Настройте параметры.
6. Повторите шаги 4 и 5 для настройки параметров уведомлений для других событий.
7. Нажмите **«ОК»** для подтверждения и сохранения настройки.

Настройка параметров подсветки

Можно указать внешний вид и условия, при которых подсветка экрана будет включаться и выключаться.

1. Нажмите на экране пункты **«Пуск»** > **«Настройка»** > вкладку **«Система»** > **«Подсветка»** > **«Питание от аккумулятора»**.
2. Выберите время выключения подсветки при работе смартфона смартфон от аккумулятора.
3. Выберите вкладку **«Внешнее питание»**. Выберите время выключения подсветки при работе смартфона смартфон от внешнего источника питания.
4. Выберите вкладку **«Уровень подсветки»**. Настройте яркость подсветки и параметры автоматического выбора уровня.
5. Нажмите **«ОК»** для подтверждения и сохранения настройки.



Совет. Параметры подсветки сильно влияют на время работы смартфона от батареи. Настройте эти параметры с особой тщательностью, чтобы продлить время работы от батареи.

Управление сертификатами системы

Сертификаты системы используются для положительной идентификации смартфона смартфон другими системами.

Нажмите на экране пункты **«Пуск»** > **«Настройка»** > вкладку **«Система»** > **«Сертификаты»**. сертификаты

Настройка часов и сигналов

Можно установить текущую дату и время для двух мест и несколько сигналов.

Сведения об установке времени и даты см. в разделе **«Установка даты и времени» на стр. 46.**

Настройка сигналов

1. Нажмите на экране пункты **«Пуск»** > **«Настройка»** > вкладку **«Система»** > **«Часы и сигналы»** вкладку > **«Сигналы»**.
2. Установите флажок для включения сигнала.
3. Нажмите **«Описание»** и введите имя сигнала.
4. Выберите день и время срабатывания сигнала.
5. Нажмите **«ОК»** для подтверждения и сохранения настройки.

Настройка громкости микрофона

Можно настроить громкость микрофона и включить функцию «АРУ микрофона» (автоматическая регулировка уровня).

1. Нажмите на экране пункты **«Пуск»** > **«Настройка»** > вкладку **«Система»** > **«Микрофон»**.
2. Для настройки громкости микрофона перемещайте регулятор.
3. Нажмите **«ОК»** для подтверждения и сохранения настройки.

Настройка языка и стандартов

Можно настроить региональные параметры, такие как форматы чисел, денежных единиц, даты и времени в соответствии со страной проживания.

1. Нажмите на экране пункты **«Пуск»** > **«Настройка»** > вкладку **«Система»** > **«Язык и стандарты»**.
2. Выберите вкладки **Регион**, **«Число»**, **«Денежная единица»**, **«Дата»** и **«Время»** для просмотра информации по вашему региону. При необходимости выполните настройку.
3. Нажмите **«ОК»** для подтверждения и сохранения настройки.

Параметры энергосбережения

1. Нажмите на экране пункты **«Пуск»** > **«Настройка»** > вкладку **«Система»** > **«Электропитание»** > вкладку **«Дополнительно»**.
2. Выберите интервал времени, по истечении которого смартфон смартфон будет отключаться, если он не используется. Можно указать два интервала: один для использования при питании от аккумулятора, а другой для использования при питании от внешнего источника.

Просмотр состояния питания

Нажмите на экране пункты **«Пуск»** > **«Настройка»** > вкладку **«Система»** > **«Электропитание»** > **«Аккумулятор»**.

Удаление программ

Можно удалять программы, установленные на смартфоне смартфон, для освобождения дополнительного объема памяти.



.....
Примечание. Можно удалять только программы, установленные пользователем, нельзя удалить программы, установленные на заводе-изготовителе.
.....

1. Нажмите на экране пункты **«Пуск»** > **«Настройка»** > вкладку **«Система»** > **«Удаление программ»**.
2. Выберите из списка программу, которую необходимо удалить.
3. Нажмите **«Удалить»**, и программа будет удалена.

Настройка параметров экрана

Можно изменить ориентацию, откалибровать экран, включить технологию ClearType и настроить размер текста для наибольшего удобства просмотра информации на экране смартфона смартфон.

1. Нажмите на экране пункты **«Пуск»** > **«Настройка»** > вкладку **«Система»** > **«Экран»** > вкладку **«Общие»**.
2. Выберите ориентацию экрана и нажмите **«Калибровка экрана»** при необходимости повторной калибровки экрана.
3. Нажмите вкладку **«ClearType»**. Выберите включение технологии ClearType.
4. Выберите вкладку **«Размер текста»**. Для установки размера текста перемещайте регулятор.
5. Нажмите **«ОК»** для подтверждения и сохранения настройки.

Выполнение сброса настроек смартфона смартфон

В некоторых случаях необходимо выполнить сброс настроек смартфона смартфон, например, когда он не реагирует на нажатие кнопок или сенсорного экрана.



.....
Примечание. Перед выполнением сброса убедитесь, что смартфон смартфон не заблокирован. Нажмите любую кнопку или нажмите в любом месте на экране, чтобы проверить, не откроется ли экран запроса отпечатка пальца.
.....

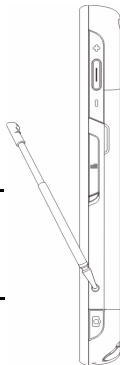
Программный сброс

Программный сброс позволяет перезагрузить смартфон аналогично перезагрузке компьютера. После сброса все данные и настройки сохраняются.



.....
Важное примечание. Для снижения риска повреждения смартфона смартфон при выполнении сброса устройства используйте только входящее в комплект поставки перо.
.....

Концом пера слегка нажмите кнопку **сброса** внутри отверстия на боковой панели смартфона смартфон.



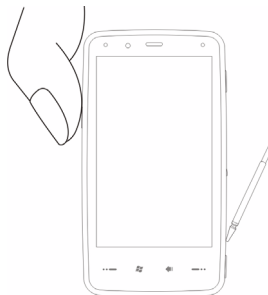
Холодная загрузка

«Холодная» загрузка очистит ОЗУ смартфона смартфон. Она алогична выключению компьютера с последующему его включением.



.....
Важное примечание. Для снижения риска повреждения смартфона смартфон при выполнении сброса устройства используйте только входящее в комплект поставки перо.
.....

Нажмите и удерживайте кнопку **сброса** внутри отверстия на боковой панели смартфона смартфон.



Чистая загрузка



.....
Осторожно! «Чистая» загрузка должна выполняться только в случае невозможности восстановления рабочего состояния смартфона смартфон с помощью других функций.
.....

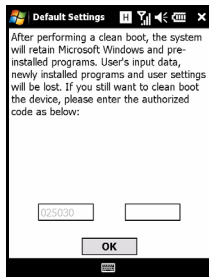
«Чистая» загрузка восстановит заводские настройки смартфона смартфон.



.....
Осторожно! Будет удалена вся личная информация, все контакты, сохраненные в памяти телефона, и все установленные вами программы.
.....

Если экран реагирует на нажатие пером: перейдите к пунктам «Пуск» > «Программы» > «Служебные программы» > «Параметры по умолчанию». Прочтите предупреждение о безопасности и введите код безопасности в пустое текстовое окно. Нажмите «ОК» для продолжения.

Если экран не реагирует на нажатие пером: нажмите кнопку сброса, нажав и удерживая кнопку питания. После отображения экрана Acer нажмите и удерживайте кнопку записи. После отображения запроса подтверждения «чистой» загрузки нажмите кнопку камеры для подтверждения. Если кнопка камеры не будет нажата, смартфон перезагрузится обычным образом.



Глава 8. Принадлежности и советы

В этой главе рассказывается о способах использования принадлежностей со смартфоном смартфон, а также приводятся полезные советы по использованию смартфона смартфон.

Использование стереофонической гарнитуры

Смартфон смартфон поставляется в комплекте со стереофонической гарнитурой, оснащенной встроенным микрофоном и позволяющей осуществлять вызовы, не занимая рук.

Для использования гарнитуры подключите ее к порту мини-USB в боковой части устройства.


Когда подключена гарнитура, все звуки воспроизводятся через гарнитуру, а динамики отключаются.

- Для ответа на входящий вызов нажмите серебристую кнопку на микрофоне.
- Громкость можно регулировать строенным регулятором громкости гарнитуры.
- Для завершения вызова следует снова нажать серебристую кнопку.

Использование Bluetooth-гарнитуры

Bluetooth-функции смартфона смартфон обеспечивают его полную совместимость со всеми Bluetooth-гарнитурами. Это позволяет использовать устройство, не занимая рук во время вызовов, и избавляет вас от неудобных проводов.

Настройка Bluetooth-гарнитуры.

1. Включите Bluetooth при помощи приложения «Диспет. связи» (см. раздел «**Диспет. связи**» на стр. 56).
 2. Установите соединение с гарнитурой, как описано в разделе «**Создание новых Bluetooth-подключений**» на стр. 60.
 3. Нажмите значок Bluetooth-гарнитуры.
 4. Введите ключ доступа для гарнитуры и нажмите кнопку «**ОК**» или экранную кнопку «**ОК**»
 5. Нажмите «**Готово**» для сохранения и завершения настройки.
- Для приема входящего вызова нажмите кнопку ответа на Bluetooth-гарнитуре. Нажмите кнопку  или «**Завершить**» для завершения вызова.



Совет. Свобода рук необходима не только во время вождения автомобиля, Bluetooth-гарнитуру также можно использовать дома и на работе, чтобы не носить смартфон с собой все время. В идеальных условиях диапазон действия Bluetooth составляет до 10 метров (30 футов).

Использование смартфона смартфон в качестве модема

При подключении к компьютеру смартфон смартфон может выполнять функцию модема посредством GPRS- или UMTS-соединения.

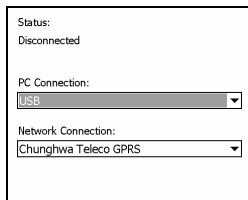
Также для использования смартфона смартфон в качестве модема его можно подключить к настольному компьютеру или ноутбуку посредством USB или Bluetooth. Сначала необходимо настроить соединение с поставщиком услуг Интернета на настольном компьютере или ноутбуке.

1. Выберите пункты «**Пуск**» > «**Настройка**» > «**Панель управления**».
2. Выберите пункты «**Сетевые подключения**» > «**Создать новое подключение**».

3. Нажмите кнопку «**Далее**», чтобы закрыть мастер «Мастер новых подключений».
 4. Выберите пункт «**Подключение к Интернету**» и нажмите «**Далее**».
 5. Выберите пункт «**Установить подключение вручную**» и нажмите «**Далее**».
 6. Выберите пункт «**Подключение с использованием модема**» и нажмите «**Далее**».
 7. Введите название поставщика услуг Интернета и нажмите «**Далее**».
 8. Введите номер телефона поставщика услуг Интернета. Номер должен начинаться с символов «*99#». Нажмите кнопку «**Далее**».
 9. Выберите один из пунктов в окне «Доступность подключения» и нажмите «**Далее**».
 10. Введите имя пользователя и ключ доступа и нажмите кнопку «**Далее**».
 11. Нажмите кнопку «**Готово**» для завершения настройки.
- Теперь можно установить Bluetooth-соединение между компьютером и смартфоном. При попытке доступа к Интернету на компьютере смартфон наберет указанный номер поставщика услуг Интернета для установления соединения.

Использование USB-соединения

1. Завершите работу ActiveSync, если программа была запущена. Это обеспечит правильную работу функции общего доступа к Интернету.
2. Нажмите на экране смартфона пункты «**Пуск**» > «**Программы**» > «**Общий Интернет**».
3. Выберите пункт «**USB**» в раскрывающемся меню подключения к ПК.
4. Выберите тип сетевого подключения в раскрывающемся меню сетевых подключений.
5. Нажмите «**Подключить**».



Смартфон смартфон теперь выполняет функции модема.

Использование Bluetooth-подключения

Также Bluetooth можно использовать для подключения компьютера к смартфону смартфон с целью подключения к Интернету. Убедитесь, что функция Bluetooth включена в приложении «Диспет. связи» (см. «**Диспет. связи**» на стр. 56), а остальные устройства могут обнаружить смартфон смартфон. Для этого откройте приложение «Диспет. связи», нажмите «**Настройки**» > «**Bluetooth**» > вкладку «**Режим**» и установите флажок «**Сделать это устройство видимым для других устройств**».

Убедитесь, что Bluetooth-адаптер компьютера включен.

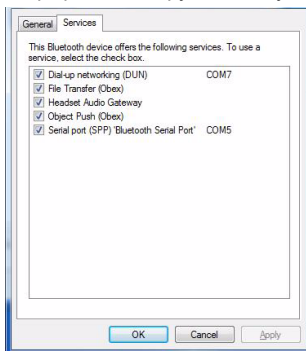
- Откройте вкладку «**Окружение Bluetooth**» и нажмите «**Добавить...**», затем выполните инструкции мастера добавления устройства Bluetooth.
- Дважды щелкните имя устройства смартфона смартфон.



- Выберите « **Выбрать ключ доступа самостоятельно**» и при запросе введите ключ доступа.



- Смартфон смартфон выведет запрос парного соединения и ключа доступа. Введите код, выбранный выше, и нажмите «**ОК**».
- ОС Windows автоматически установит подключение к смартфону смартфон и обнаружит доступные службы.



Установка карты памяти micro SD

Смартфон смартфон оснащен слотом для карты памяти, в который можно установить карту памяти micro SD для расширения объема памяти и места для хранения.

Откройте крышку слота для карты памяти micro SD и вставьте в него карту памяти micro SD. Золотистые контакты должны быть направлены вверх. Надавите на карту так, чтобы она защелкнулась на месте.

Приложение

Часто задаваемые вопросы, устранение неполадок и сообщения об ошибках

В данном разделе приведены часто задаваемые вопросы, которые могут возникнуть при эксплуатации смартфона смартфон, а также ответы на них и способы решения возможных проблем.

Тема	Вопрос	Ответ
Звук	Почему отсутствует воспроизведение звука?	При подключении к устройству гарнитуры громкоговоритель автоматически выключается. Отключите гарнитуру. Проверьте, не отключен ли звук. Нажмите любой значок в верхней части начального экрана. Проверьте, не установлен ли уровень громкости на минимальное значение.
Сенсорный экран	Почему сенсорный экран не реагирует на нажатие пером?	Возможно, экран не откалиброван. Для повторной калибровки экрана нажмите на экране пункты « Пуск » > « Настройка » > вкладку « Система » > « Экран ».
Мультимедийные файлы	Почему не удается просмотреть файлы изображений?	Возможно, данный тип изображений не поддерживается. Дополнительную информацию см. в разделе « Поддерживаемые форматы » на стр. 52.

Тема	Вопрос	Ответ
	Почему не удается просмотреть видеофайлы?	Возможно, данный тип видеофайлов не поддерживается. Дополнительную информацию см. в разделе «Поддерживаемые форматы» на стр. 52.
	Почему не удается воспроизвести музыкальные файлы?	Возможно, данный тип файлов не поддерживается. Дополнительную информацию см. в разделе «Воспроизведение мультимедийных файлов» на стр. 72.
Информация о системе и производительность	Как узнать версию ОС устройства?	Для проверки версии ОС и другой информации об аппаратном и программном обеспечении нажмите на экране пункты «Пуск» > «Настройка» > вкладку «Система» > «Информация об устройстве» .
	Как восстановить заводские настройки системы по умолчанию?	Выполните «чистую» загрузку. Дополнительную информацию см. в разделе «Чистая загрузка» на стр. 80.
	Что делать при неправильной работе или сбое системы?	Выполните сброс устройства. Дополнительную информацию см. в разделе «Программный сброс» на стр. 79.
Питание	Не удается включить устройство.	Возможно, разряжена батарея. Зарядите батарею устройства. Дополнительную информацию см. в разделе «Зарядка батареи» на стр. 16.
	Даже при полной зарядке батарея очень быстро садится.	Проверьте параметры энергосбережения. Для настройки параметров энергосбережения нажмите на экране пункты «Пуск» > «Настройки» > вкладку «Система» > «Электропитание» .

Сообщения об ошибках

Сообщение об ошибке Описание

Соединение отменено	Операция отменена пользователем.
Служба недоступна, повторите попытку позже.	Сеть нестабильна, или сервер не отвечает. Повторите попытку позже.
Подключение недоступно, проверьте параметры сети.	<p>Недоступен целевой путь. Проверьте настройки, выбрав пункты «Пуск» > «Настройка» > вкладку «Подключения».</p> <ol style="list-style-type: none">1. Если смартфон подключен к компьютеру с помощью USB, проверьте параметры сети компьютера и настройки ActiveSync (при подключении через USB ни Wi-Fi, ни GPRS/3G не используются).2. При подключении через Wi-Fi проверьте настройки Wi-Fi, выбрав пункты «Пуск» > «Настройка» > «Подключения» вкладку > «Диспет. связи» (при включении Wi-Fi соединения GPRS и 3G не используются). <p>Примечание. Возможно, понадобится зарегистрироваться в беспроводной сети.</p> <ol style="list-style-type: none">3. При использовании сети GPRS/3G проверьте настройки, выбрав пункты «Пуск» -> «Настройка» -> страницу «Подключения» -> «Подключения». Если смартфон смартфон в настоящее время находится в режиме роуминга, необходимо снять флажок «Исключить международный роуминг GPRS/3G», если он установлен. <p>Примечания.</p> <ol style="list-style-type: none">1. Чтобы проверить сетевое подключение, попробуйте использовать Internet Explorer для подключения к веб-сайту.2. При слабом сигнале беспроводной сети соединение для передачи данных может быть неустойчивым. Повторите попытку позже.

Технические характеристики

Производительность

- Процессор Samsung SC3 6410 533/667 МГц
- Оперативная память:
 - 128 Мб SDRAM (16 Мб для работы модема)
 - 256 Мб флэш-памяти
- Microsoft Windows Mobile 6.1 Professional Edition

Дисплей

- Сенсорный 3,8-дюймовый дисплей на тонкопленочных транзисторах (TFT)
- Разрешение 800 x 480
- Поддержка 65000 цветов
- Технология Microsoft ClearType для более четкого отображения шрифтов

Мультимедиа

- Стереовыход с качеством звука на уровне компакт-диска
- Выход мини-USB для микрофона
- Монофонический динамик 0,5 Вт (макс.)
- Ненаправленный микрофон
- Поддерживаемые форматы

Тип	Форматы
Воспроизведение звуковых файлов	WMA, MP3, WAV, AAC, AMR
Мелодия звонка	SP-MIDI, MIDI, MMF, AMR, AWB, RMI, MP3, AAC
Видеосъемка	3GP, MPEG-4, H.263, AVI, WMV
Воспроизведение видео	3GP, MPEG-4, WMV, H.263, H.264

USB-разъем

- 10-контактный разъем мини-USB
- Подчиненный интерфейс USB
- Вход питания постоянного тока (5 В, 1 А)

Подключение

- Bluetooth 2.0+EDR
- Беспроводная ЛВС стандарта IEEE Wi-Fi 802.11 b/g
- GSM 850 / 900 / 1800 / 1900
- UMTS 2100 / 1900 / 850
- HSDPA / HSUPA / EDGE / GPRS

Камера

- 3,2-мегапиксельная с автофокусом (задняя)
- Светодиодная вспышка

Расширение

- Слот для карты памяти micro SD объемом до 8 Гб

Батарея

- Литий-полимерная аккумуляторная батарея с высокой плотностью электролита емкостью 1530 мАч (заменяемая)
- Время работы от батареи:
 - до 4 часов в режиме разговора 3G с выключенной подсветкой
 - до 6 часов в режиме разговора 2G с выключенной подсветкой
 - до 5 часов при использовании GPS
 - до 15 часов при использовании в режиме карманного ПК
 - 245 часов в режиме ожидания (WDCDMA)
 - 275 часов в режиме ожидания (GSM)



Примечание. Продолжительность работы батареи зависит от потребляемой мощности, связанной с использованием системных ресурсов. Например, постоянное использование подсветки или приложений, потребляющих большую мощность, сокращает время работы от батареи между зарядками.

Конструкция и эргономика

- Стильная, легкая и надежная конструкция

Высота	117,5 мм
Ширина	63,5 мм
Толщина	12,9 мм
Вес	155 г (включая батарею и перо)

Предупреждения и меры предосторожности

- Не используйте данный прибор вблизи воды.
- Не допускается установка данного прибора на неустойчивые тележки, стойки, столы. Падение данного прибора может привести к его серьезному повреждению.
- Щели и отверстия предназначены для вентиляции данного прибора с целью обеспечения его надежной работы и предотвращения перегрева. Запрещается блокировать или перекрывать эти отверстия. Не блокируйте отверстия, располагая данный прибор на кровати, диване, ковре или других подобных поверхностях. Данный прибор нельзя располагать рядом с отопительным радиатором или нагревательным прибором или над ними, также нельзя устанавливать прибор в закрытом пространстве без обеспечения должной вентиляции.

- Не допускайте попадания каких-либо предметов внутрь данного прибора через щели в корпусе, т.к. они могут попасть на участки, находящиеся под напряжением, что может привести к возгоранию или поражению электрическим током. Не допускайте попадания какой-либо жидкости на данный прибор или внутрь него.
- Чтобы не допустить повреждения внутренних компонентов и предотвратить протечку батареи, не размещайте данный прибор на вибрирующих поверхностях.
- Не рекомендуется использовать данный прибор во время занятий спортом, тренировок или в других условиях, когда возможна вибрация, так как это может вызвать непредвиденное короткое замыкание или повреждение, а также взрыв батареи.

МЕРЫ ПРЕДОСТОРОЖНОСТИ при прослушивании музыки

Для защиты органов слуха соблюдайте приведенные ниже рекомендации.

- Увеличивайте громкость до нужного уровня постепенно.
- Не увеличивайте уровень громкости, если уши уже к нему привыкли.
- Не слушайте музыку на большой громкости в течение длительного периода времени.
- Не увеличивайте громкость, чтобы перекрыть шум окружающей среды.
- Уменьшите громкость, если вы не слышите находящихся рядом людей.

Информация о батарее

В данном приборе используется литий-полимерная аккумуляторная батарея. Запрещается использовать батарею во влажных или агрессивных средах. Запрещается класть, хранить и оставлять данный прибор рядом с источниками тепла и в местах с высокой температурой, помещать его в микроволновую печь или герметичный контейнер под давлением, а также подвергать воздействию прямого солнечного света и температур выше 60 °C (140 °F). Несоблюдение данных рекомендаций может привести к утечке электролита из батареи, ее нагреву, взрыву или возгоранию и причинению травм или повреждений. Запрещается нарушать целостность батареи, открывать и разбирать ее. При контакте с электролитом из протекающей батареи тщательно промойте водой и немедленно обратитесь за медицинской помощью. В целях безопасности и для продления срока службы батареи зарядка не должна производиться при низких (ниже 0 °C/32 °F) и высоких (выше 40 °C/104 °F) температурах.

Полная эффективность новой батареи достигается после двух или трех полных циклов зарядки и разрядки. Батарея выдерживает несколько сотен циклов зарядки и разрядки, но со временем изнашивается. При заметном сокращении времени разговора и ожидания по сравнению с обычными значениями замените батарею новой. Используйте только одобренные Acer батареи, а их зарядку выполняйте только с помощью предназначенных для данного прибора зарядных устройств, одобренных Acer.

Когда данный прибор не используется, отключайте зарядное устройство от сети и от прибора. Не оставляйте полностью заряженную батарею подключенной к зарядному устройству, так как избыточная зарядка может сократить срок службы батареи. Если полностью заряженная батарея не используется, она со временем теряет свой заряд. Если батарея полностью разряжена, перед тем, как появится возможность осуществлять вызовы и отобразится индикатор зарядки на дисплее, может пройти несколько минут.

Используйте батарею только по назначению. Запрещается использовать поврежденную батарею или зарядное устройство.

Не замыкайте контакты батареи. Возможно возникновение короткого замыкания при замыкании положительного (+) и отрицательного контактов батареи металлическим предметом, например монетой, скрепкой или ручкой. (Контакты выглядят как металлические полосы на батарее.) Это может произойти, например, при ношении запасной батареи в кармане или сумке. Замыкание контактов батареи может привести к повреждению батареи или замыкающего предмета.

Если вы оставляете батарею в жарких или холодных местах, например в автомобиле летом или зимой, ее емкость и срок службы могут сократиться. Храните батарею при температуре от 15 °C до 25 °C (от 59 °F до 77 °F). Устройство с нагретой или охлажденной батареей может не работать в течение некоторого времени, даже если батарея заряжена полностью. Срок службы батареи значительно снижается при температуре ниже нуля.

Не сжигайте батареи, поскольку они могут взорваться. Батареи также могут взорваться при повреждении. Утилизируйте батареи в соответствии с местными правилами. Батареи подлежат переработке, если это возможно. Запрещается утилизация батарей как бытового мусора.

Замена батареи

В смартфоне смартфон применяется литиевая батарея. Батарею необходимо заменять батареей аналогичной той, что входит в комплект поставки изделия. Использование других батарей может вызвать возгорание или взрыв.



.....
Осторожно! Батарея может взорваться при неправильном обращении. Запрещается разбирать и сжигать батареи. Храните батареи в недоступном для детей месте. Соблюдайте местные правила утилизации использованных батарей.
.....

Дополнительная информация о безопасности

Данный прибор и его модификации могут содержать мелкие детали. Храните их в недоступном для детей месте.

Условия эксплуатации



Осторожно! В целях обеспечения безопасности выключайте все беспроводные или радиопередающие устройства при использовании смартфона в указанных ниже условиях. В их число, помимо прочего, входят: устройства беспроводных ЛВС, Bluetooth и 3G.

Соблюдайте специальные правила, действующие в месте пребывания, и всегда выключайте данный прибор, если его использование запрещено или может вызвать помехи или стать причиной опасности. Используйте устройство только в его нормальном рабочем положении. При нормальной эксплуатации и расположении антенны и данного прибора на расстоянии не менее 1,5 см от тела устройство соответствует требованиям по радиочастотному излучению. Запрещается накрывать антенну металлом, устройство необходимо размещать на вышеуказанном расстоянии от тела. Для успешной передачи файлов данных и сообщений требуется высококачественное подключение данного прибора к сети. В некоторых случаях передача файлов данных и сообщений может быть отложена до появления такого подключения. Убедитесь, что инструкции, касающиеся расстояния, соблюдаются вплоть до окончания передачи данных. Детали данного прибора являются магнитными. Металлические предметы могут притягиваться к устройству, а лица, использующие слуховые аппараты, должны избегать приближения прибора к уху со слуховым аппаратом. Не держите кредитные карты и другие магнитные носители данных рядом с данным прибором, так как хранимая на них информация может быть потеряна.

Медицинские устройства

Работа радиопередающего оборудования, включая сотовые телефоны, может влиять на работу незащищенных должным образом медицинских устройств. Чтобы получить информацию об уровне защиты медицинского устройства от внешнего радиоизлучения или другие сведения, проконсультируйтесь с врачом или производителем данного

медицинского устройства. Выключайте данный прибор, находясь в медицинских учреждениях, если этого требуют действующие там правила. В больницах и медицинских учреждениях может использоваться оборудование, чувствительное к радиочастотной связи.

Кардиостимуляторы. Чтобы избежать возможных помех в работе кардиостимулятора, производители рекомендуют соблюдать расстояние не менее 15,3 см между беспроводными устройствами и кардиостимулятором. Эти рекомендации соответствуют результатам независимых исследований и рекомендациям центра исследований беспроводных технологий (Wireless Technology Research). Лица с кардиостимуляторами должны соблюдать приведенные ниже рекомендации.

- Всегда соблюдайте расстояние между данным прибором и кардиостимулятором не менее 15,3 см.
- Не подносите включенный прибор к кардиостимулятору. При подозрении на возникновение помех выключите прибор и переместите его.

Слуховые аппараты. Некоторые цифровые беспроводные устройства могут вызывать помехи в работе некоторых слуховых аппаратов. При возникновении помех проконсультируйтесь с поставщиком слухового аппарата.

Транспорт

Радиочастотные сигналы могут вызывать помехи в работе неправильно установленных или незащищенных электронных систем автомобилей, таких как электронная система впрыска топлива, электронная антиблокировочная система тормозов, электронная система регулировки скорости и система воздушных подушек безопасности. Для получения дополнительной информации обратитесь к производителю автомобиля или дополнительно установленного оборудования или его представителю. Обслуживать и устанавливать данный прибор в автомобиле должен только квалифицированный специалист. Неправильное обслуживание или установка могут стать причиной возникновения опасности и аннулируют гарантийные обязательства, относящиеся к данному прибору. Регулярно проверяйте правильность установки и эксплуатации всего

беспроводного оборудования в автомобиле. Не храните и не переносите данный прибор, его детали и принадлежности рядом с легковоспламеняющимися жидкостями, газами или взрывоопасными материалами. Если автомобиль оборудован подушками безопасности, необходимо помнить, что они раскрываются с большим ускорением. Не размещайте предметы, включая стационарное или портативное оборудование, над воздушной подушкой или в области ее раскрытия. Если беспроводное оборудование в автомобиле установлено неправильно, раскрытие воздушной подушки может привести к серьезным травмам. Использование данного прибора во время полета на самолете запрещено. Перед посадкой в самолет выключите прибор. Использование беспроводных устройств в самолете может стать причиной опасной ситуации, нарушить беспроводную телефонную связь, а также может быть незаконным.

Потенциально взрывоопасные среды

Находясь на территории с потенциально взрывоопасной атмосферой, выключите данный прибор и соблюдайте требования всех знаков и инструкций. В число потенциально взрывоопасных сред входят территории, где обычно рекомендуют выключать двигатель. Искра в такой среде может стать причиной взрыва или пожара и привести к травмам или смерти. Выключайте данный прибор на заправочных пунктах, в том числе рядом с газовыми колонками на станциях технического обслуживания. Соблюдайте ограничения, касающиеся использования радиооборудования, на складах топлива, в зонах распределения горючего, химических заводах или в зонах, где ведутся взрывные работы. Зоны с потенциально взрывоопасной атмосферой часто, но не всегда, наглядно обозначены. В их число входят зоны под палубой судов, склады химических веществ и пункты их передачи, автомобили, использующие сжиженный углеводородный газ (например бутан или пропан), и зоны, в атмосфере которых содержатся такие химические вещества или частицы, как мука, пыль или металлические порошки.

Соблюдайте все ограничения. Не пользуйтесь данным прибором в местах проведения взрывных работ.

Экстренные вызовы

Важное примечание. Беспроводные телефоны, включая данный прибор, при работе используют радиосигналы, беспроводные сети, наземные линии связи, а также программируемые пользователем функции. В связи с этим невозможно гарантировать связь при любых условиях. Не следует полагаться исключительно на беспроводное устройство в качестве единственного средства связи, например, для совершения экстренных вызовов.

Порядок осуществления экстренного вызова.

1. Если данный прибор отключен, включите его. Проверьте наличие сигнала достаточной мощности. При использовании некоторых сетей может потребоваться правильная установка SIM-карты в прибор.
2. Нажимайте кнопку **---** до тех пор, пока не отобразится начальный экран и прибор не будет готов к осуществлению вызовов.
3. Введите официальный номер экстренной службы в текущем регионе. Номер экстренной службы зависит от региона.
4. Нажмите кнопку **--**.

При использовании некоторых функций может потребоваться их выключить перед осуществлением экстренного вызова. Для получения более подробных сведений см. настоящее руководство или обратитесь к поставщику услуг.

При осуществлении экстренного вызова предоставляйте максимально точную необходимую информацию. Беспроводное устройство может быть единственным способом связи на месте несчастного случая. Не завершайте вызов, пока не получите разрешение на это.

Информация о переработке и утилизации

Запрещается утилизировать данный электронный прибор с бытовым мусором.

С целью сведения к минимуму загрязнения и обеспечения

максимальной защиты окружающей среды данный прибор подлежит переработке. Более полная информация о нормативах по утилизации отработавшего электрического и электронного оборудования (WEEE) представлена на веб-сайте по адресу:

<http://www.acer-group.com/public/Sustainability/sustainability01.htm>



Рекомендации относительно ртути

Для проекторов и электронных приборов, содержащих ЖК- или ЭЛТ-монитор или дисплей:

лампа (лампы) внутри данного прибора содержат ртуть и должны перерабатываться или утилизироваться согласно местному, государственному или федеральному законодательству. Дополнительную информацию см. на веб-сайте Альянса компаний электронной промышленности по адресу: www.eiae.org. Информацию по утилизации ламп см. на веб-сайте по адресу: www.lamprecycle.org.



Уход за смартфоном смартфон

1. **НЕОБХОДИМО** предпринимать меры для предотвращения появления царапин на смартфоне смартфон. Экран следует содержать в чистоте. При работе со смартфоном смартфон следует использовать входящее в комплект поставки перо или ручку с пластиковым наконечником, предназначенную для работы с сенсорными экранами. Запрещается использовать настоящие ручки и карандаши или другие острые предметы на поверхности сенсорного экрана.
2. **ЗАПРЕЩАЕТСЯ** подвергать смартфон смартфон воздействию дождя и влаги. Не допускайте попадания воды на схемы сквозь кнопки на передней панели или гнезда расширения. Смартфон смартфон требует ухода, аналогичного уходу за любым мобильным устройством или небольшим электронным устройством.
3. **НЕ ДОПУСКАЙТЕ** падения смартфона смартфон и воздействия на него сильных ударов. Запрещается носить смартфон смартфон в заднем кармане.
4. **ЗАПРЕЩАЕТСЯ** подвергать смартфон смартфон воздействию экстремальных температур. Например, запрещается оставлять смартфон смартфон на приборной доске автомобиля в жаркие дни или при температуре ниже нуля. Также необходимо хранить его вдали от нагревательных приборов и других источников тепла.
5. **ЗАПРЕЩАЕТСЯ** пользоваться смартфоном смартфон в пыльных и влажных помещениях.
6. Для очистки смартфона смартфон **ИСПОЛЬЗУЙТЕ** только мягкую влажную ткань. При загрязнении поверхности экрана ее необходимо очистить мягкой тканью, смоченной слабым раствором средства для очистки окон.
7. **ЗАПРЕЩАЕТСЯ** надавливать на экран, в противном случае возможно образование трещин на экране.

Правила безопасности

Заявление о соответствии для стран Евросоюза

Компания Асер настоящим заявляет, что смартфоны данной серии соответствуют основным требованиям и другим соответствующим положениям Директивы 1999/5/ЕС.

Соответствует сертификационным требованиям Российской Федерации:



Заявление относительно пикселей на ЖК-дисплее

ЖК-дисплей изготовлен с применением высокоточных технологий. Однако некоторые пиксели могут иногда срабатывать ошибочно или выглядеть как черные или красные точки. Это не оказывает влияния на записанное изображение и не является неисправностью.

Уведомление о соответствии стандартам для радиоустройств



Примечание. Приведенная ниже информация о соответствии стандартам относится к моделям с интерфейсом беспроводной ЛВС и (или) Bluetooth.

Общие

Данный прибор соответствует стандартам радиочастот и безопасности любой страны или региона, в котором он был утвержден для беспроводного использования. В зависимости от конфигурации данный прибор может содержать или не содержать беспроводные радиоустройства (такие как модули беспроводной ЛВС и (или) Bluetooth). Ниже приведена информация для приборов с такими устройствами.

Информация о сертификации (SAR)

Данный прибор соответствует требованиям ЕС (1999/519/ЕС) по ограничению воздействия электромагнитных полей на организм человека.

Установленные пределы являются частью комплексных рекомендаций по охране здоровья населения. Эти рекомендации разработаны и проверены независимыми научными организациями в ходе регулярных и тщательных научных исследований. Для обеспечения безопасности всех людей независимо от возраста и состояния здоровья эти пределы предусматривают значительный запас безопасности.

Перед вводом радиоустройств в эксплуатацию необходимо проверять соответствие требованиям пределов и европейского законодательства; только после этого можно наносить маркировку CE.

Единицей измерения рекомендованного Европейским советом ограничения для мобильных телефонов является удельная поглощенная мощность (SAR). Значение предела SAR составляет 2,0 Вт/кг, усредненное на 10 г ткани. Этот предел соответствует требованиям Международной комиссии по защите от неионизирующего излучения (ICNIRP) и включен в стандарт Европейского союза EN 50360 для мобильных радиоустройств. Ограничение SAR для мобильных телефонов соответствует требованиям стандарта Европейского союза EN 62209-1. Максимальное значение SAR рассчитано в соответствии с максимальным уровнем исходящего сигнала на всех частотных диапазонах для мобильного телефона. Во время использования фактический уровень SAR обычно намного ниже максимального значения, поскольку мобильный телефон работает при различных уровнях выходного сигнала. Он передает сигнал мощностью не более необходимой для установления связи с сетью. Ниже приведены общие рекомендации. Чем ближе базовая станция, тем ниже мощность передаваемого сигнала мобильного телефона. Максимальное значение SAR для данного прибора, измеренное в соответствии с этим стандартом, составляет 0,593 Вт/кг.



Declaration of Conformity

We, Acer Incorporated

8F, 88, Sec. 1, Hsin Tai Wu Rd., Hsichih, Taipei Hsien 221, Taiwan

Contact Person: Ms. Harriot S. L. Lee

Tel: 886-2-6606-3131 ext 3811 Fax: 886-2-6606-5353

E-mail: Harriot_Lee@acer.com.tw

Hereby declare that:

Product: Pocket PC Smart Phone
Trade Name: Acer
Model Number: F900

Is compliant with the essential requirements and other relevant provisions of the following EC directives, and that all the necessary steps have been taken and are in force to assure that production units of the same product will continue comply with the requirements.

R&TTE Directive 1999/5/EC as attested by conformity with the following harmonized standards:**● Article 3.1(a) Health and Safety**

- EN60950-1:2001 + A11:2004
- EN50360:2001 / EN62209-1:2006
- EN62311:2008
- EN50332-1: 2000

● Article 3.1(b) EMC

- EN301 489-1 V1.6.1
- EN301 489-3 V1.4.1
- EN301 489-7 V1.3.1
- EN301 489-17 V1.2.1
- EN301 489-24 V1.4.1
- EN55022:2006 Class B / EN55024 : 1998 / A1:2001 / A2: 2003
- EN55013: 2001+A1:2003+A2:2006 / EN55020 : 2007

● Article 3.2 Spectrum Usages

- EN300 328 V1.7.1
- EN301 511 V9.0.2
- EN301 908-1 V3.2.1
- EN301 908-2 V3.2.1
- EN300 440-1 V1.1.2 / EN300 440-2 V1.3.1

RoHS Directive 2002/95/EC on the Restriction of the Use of certain Hazardous Substances in Electrical and Electronic Equipment

Year to begin affixing CE marking 2008.

Harriot S. L. Lee
Regulation Center, Acer Inc.Apr. 3, 2009
Date

Symbols

Часто задаваемые вопросы
89
режим полета 55, 58
распаковка 9
экранная клавиатура 24, 34
часы и сигналы 76

A

громкая связь 29
громкость
настройка 74
громкость микрофона 77
беспроводная ЛВС
параметры 58
дата и время
установка 46
батарея
зарядка 16
информация 93
установка 15
ActiveSync
синхронизация 70
видеовызовы
экран видеовызовов 27
включение 17
дисплей 92
журнал вызовов 25
параметры 31
набор номера из
журнала вызовов 25
внешний вид
слева 12
голосовые вызовы
экран голосовых
вызовов 26

вызовы

экранные параметры
27
завершение 28
из других приложений
25
прием 27
переключение 28
постановка на
удержание 28
отклонение 28
с использованием
экранной клавиатуры
24

B

Bluetooth
гарнитура 83
параметры 57
отправка контактов 65
соединения 60

C

завершение слов 36
задачи 71
запрет вызовов 61
звуки и уведомления 75
значки состояния 45

E

Карта памяти SD
информация 93
карта памяти SD 88
идентификатор звонящего
61
календарь 70
камера
редактирование

- фотографий 53
 - видеосъемка 52
 - включение и выключение 27
 - значки и индикаторы 50
 - информация 93
 - переключение камер во время видеовызова 27
 - поддерживаемые форматы 52
 - фотосъемка 51
 - кнопки приложений 33
 - конструкция 94
 - контакты
 - добавление и изменение 63
 - вызов контакта 24
 - назначение мелодий звонков 63
 - удаление 65
 - G
 - GPRS 45, 57, 84
 - I
 - правила безопасности 94
 - присвоение имени 47
 - программное обеспечение
 - список 94
 - удаление 77
 - Проигрыватель Windows Media 72
 - производительность 92
 - профили 62
 - переадресация вызовов 62
 - параметры экрана 78
 - параметры ввода 35, 36
 - параметры подсветки 75
 - перо 33
 - персональная настройка 46
 - международные номера 29
 - набор инструментов SIM 66
 - ожидание вызова 62
 - мелодии звонка 62
 - меню «Пуск» 75
 - Меню голосовых и видеовызовов 27
 - подключение 93
 - подключение к компьютеру 69
 - отличительные черты 7
- M
- MMS-сообщения 39
- N
- сертификаты системы 76
 - Светодиодные индикаторы 12, 16
 - сеть
 - выбор 57
 - справка
 - меню 8
 - материалы 8
 - сообщения об ошибках 89
- O
- телефон
 - соединения 56, 57
 - технические характеристики 92
 - управление питанием 58
 - фотографии и видеоролики
 - редактирование 53
 - устранение неполадок 89

S
SIM-карта
Ввод PIN-кода 17
Установка 13

U
USB-разъем 93
Y
язык и стандарты 77